



Le reflet

Bulletin mensuel du marché agricole

Ce document est disponible sur internet à l'adresse: <http://www.oma.gov.ml/> Consultez et faites nous parvenir vos réactions

Août 2001

Hausse des prix des bovins et persistance des mouvements de hausse des prix des céréales et des produits horticoles

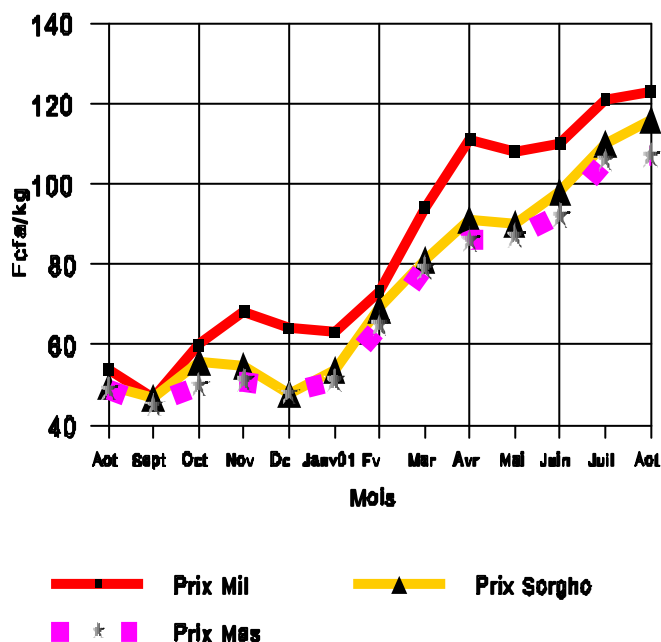
Céréales sèches

On assiste, ce mois-ci, à une persistance des mouvements de hausse des prix au producteur des céréales sèches

Les prix moyens nationaux pondérés au producteur des céréales sèches sont, encore, en hausse ce mois d' Août 2001 sur les marchés. C' est ainsi qu' on relève 123 F/Kg pour le mil, 116 F/Kg pour le sorgho et 107 F/Kg pour le maïs contre respectivement 121, 110 et 106 en Juillet 2001(Cf tableau 2C et graphique 1).

Graphique 1

Prix moyens nationaux pondrés au producteur



quantités vendues par les producteurs. Celles-ci sont passées de 2.035 à 2.154 tonnes pour le mil, de 892 à 1.306 tonnes pour le sorgho. Cependant, les quantités vendues de maïs ont faiblement diminué en passant de 173 à 168 tonnes (Cf tableau 2C).

Cette hausse des quantités vendues par les producteurs s' explique par un destockage de ces derniers. Ce qui est le signe précurseur que la campagne agricole en cours présage de bonnes perspectives. Quant à la hausse des prix, elle exprime une demande qui est toujours présente pour matérialiser, d' une part, la situation de déficit généralisé qu' a connu la sous-région au cours de la campagne de commercialisation 2000/01 et, d' autre part, la reprise des transactions avec le septentrion, qui avaient connu un ralentissement suite aux distributions gratuites effectuées dans cette zone.

Sur les marchés de regroupement et de gros des capitales régionales, les prix ont une tendance générale à la hausse

Dans les centres de regroupement et sur les marchés de gros des capitales régionales, les prix de gros ont une tendance générale à la hausse. En effet, dans ces centres, les prix de gros à la vente du mil sont en hausse sur tous les marchés excepté celui de Niono. Ceux du sorgho ont haussé sur tous les marchés couverts. Quant au maïs, son prix de gros à la vente a haussé à Fana et est resté stable à Koutiala (Cf tableau 3A).

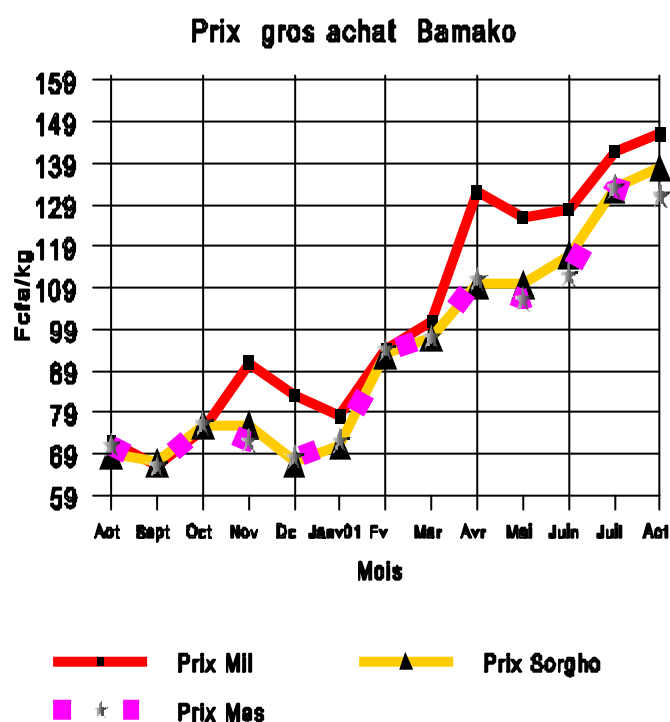
Sur les marchés de gros des capitales régionales également, la tendance générale des prix est à la hausse. Dans le District de Bamako, les prix de gros à l' achat ont subit une hausse en passant de 142 à 146 F/Kg pour le mil, de 133 à 138 F/Kg pour le sorgho

Malgré la hausse des prix des céréales sèches, ce mois d' Août 2001 se caractérise par une augmentation des

(Cf tableaux 4C et 4D et graphique 2). S'agissant du maïs, son prix n'a pas suivi celui du mil et du sorgho sur les marchés de regroupement et de gros des capitales régionales. En effet sur ces derniers, on a plutôt relevé des mouvements de baisse. Cette évolution des prix du maïs s'explique par l'arrivée du maïs de la Côte d'Ivoire (Cf tableaux 3A , 4C et 4D). On assiste ce mois-ci à une baisse des quantités entrées et/ou de celles en stocks. Ceci est le résultat de la prudence affichée par les commerçants à effectuer de nouveaux achats en cette période d'instabilité des prix

Graphique 2

Les exportations réellement effectuées vers les pays



voisins sont en baisse ce mois-ci

*Exportation des céréales sur les pays voisins
(en tonnes)*

Pays	Mil	Sorgho	Maïs	Riz
RCI	845	160	-	-
BF	258	329	79	-
MAURIT.	16	10	-	41
SENEGAL	-	-	-	-
NIGER	340	115	211	
ALGERIE	-	-	-	-

Total	1.459	614	290	41
-------	-------	-----	-----	----

Les exportations sur les pays voisins sont toujours d'actualité. Elles sont, cependant en baisse ce mois-ci. En effet, en ce mois d'août 2001, les quantités de céréales réellement exportées vers les pays voisins ont été de 2.404 tonnes contre 3.261 tonnes le mois passé, soit une baisse de 26% (Cf tableau ci-dessus sur les exportations de céréales sur les pays voisins).

Les intentions d'exportation, émises ce mois-ci par la Direction Régionale du Commerce et de la Concurrence de Ségou (principale zone de production du mil, qui est la céréale la plus demandée dans la sous-région) ont été de 3.200 tonnes de mil sur le Niger. Ajoutées aux quantités effectivement exportées, on obtient 5.604 tonnes ce mois-ci contre 5.461 tonnes le mois dernier. Ce qui correspond à une hausse de 3% par rapport aux quantités, qui seraient exportées le mois passé .

Les cours des céréales sèches de ce mois-ci dépassent de loin ceux de la même période de la campagne précédente

A la lecture des graphiques 1 et 2, on relève que sur les marchés ruraux, le prix moyen national pondéré au producteur est de 123 F/Kg pour le mil, 122 F/Kg pour le sorgho et 107 F/Kg pour le maïs contre respectivement 54, 50 et 49 F/Kg en août 2000.

La même situation s'observe dans la capitale, où le prix moyen de gros à l'achat de ce mois d'août 2001 est de 146 F/Kg pour le mil, 138 F/Kg pour le sorgho et 131 F/Kg pour le maïs contre respectivement 72, 69 et 71 F/Kg relevés en août 2000.

Le niveau relativement élevé des prix de cette année par rapport à ceux de la même période de l'année dernière s'explique par un environnement sous-régional caractérisé par une situation alimentaire, non seulement, en deçà de celle de l'année dernière, mais aussi déficitaire dans chacun des pays concernés, pris individuellement, d'où un transfert de céréales du Mali vers ces pays voisins.

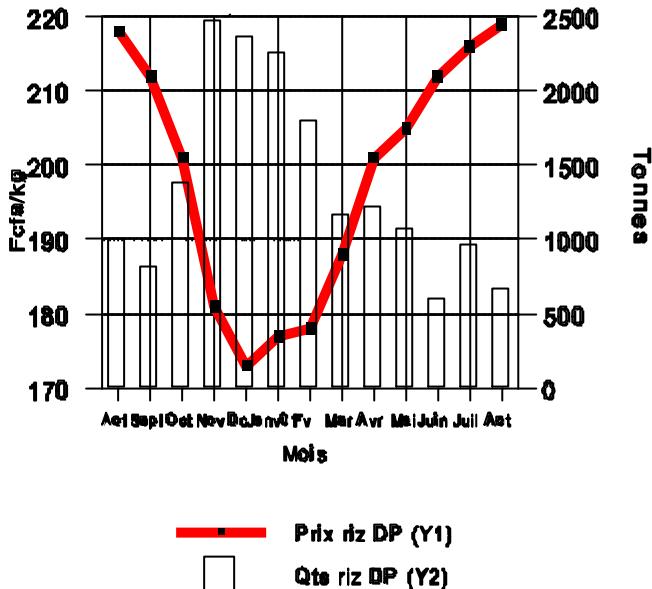
Riz des Décortiqueuses Privées

Les prix au producteur du riz des Décortiqueuses Privées (Riz DP) poursuivent encore leur

ascension ce mois-ci

Au cours de ce mois d' Août 2001, la moyenne des prix pondérés au producteur du riz DP, relevés sur les marchés de la région de Ségou, affiche encore une hausse ce mois-ci. Elle est passée, ainsi, de 216 F/Kg le mois passé à 219 F/Kg ce mois-ci (Cf tableau 2D

Sgou : Prix producteur et quantités collectées



et graphique 3). Aucun des marchés, pris individuellement, n' est resté en marge de cette hausse (Cf tableau 2A).

Graphique 3

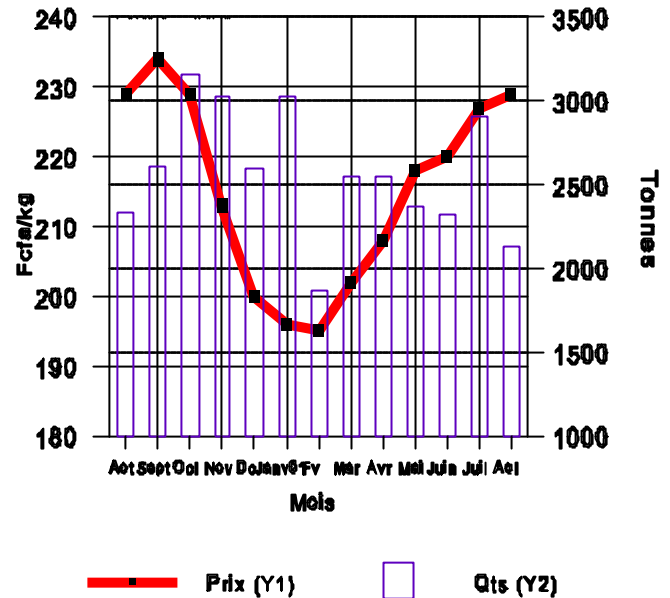
Les quantités vendues par les exploitants ont, sensiblement, baissé en passant de 956 à 658 tonnes, soit 31% de baisse (Cf graphique 3 et tableau 2D). De même, selon les informations reçues au poste de contrôle de l' Office National des Transports (ONT) de Niono, les quantités, qui ont quitté les zones de l' Office du Niger en direction de l' intérieur du pays sont de 2.316 tonnes ce mois-ci contre 4.850 tonnes le mois précédant, soit 52% de baisse.

La baisse des quantités vendues par les producteurs pourrait s'expliquer par une diminution sensible des quantités de riz commercialisables au niveau des exploitants

Sur les marchés de gros des capitales régionales, les prix du riz DP ont, à l' instar des marchés ruraux, connu ce mois-ci de faibles mouvements de hausse

Les prix de gros du riz DP ont, durant ce mois d' Août 2001, subi de faibles mouvements de hausse de prix .En effet, dans le District de Bamako, il est passé de de 227 à 229 F/Kg (Cf tableau 4C et graphique 4). S' agissant des quantités en stocks et des quantités entrées sur les marchés de gros des capitales régionales, elles ont baissé, toute chose qui confirme la baisse des quantités commercialisables au niveau des exploitants en cette fin de

Bamako : Prix gros achat et Qtés entrées du riz DP



la période de soudure. A Kayes, les importations de riz du Sénégal se poursuivent. Elles ont été, ce mois-ci, de 300 tonnes de riz brisé.

Graphique 4

Les prix du riz DP de ce mois d' Août 2001 ne se démarquent pas significativement de ceux d' Août 2000

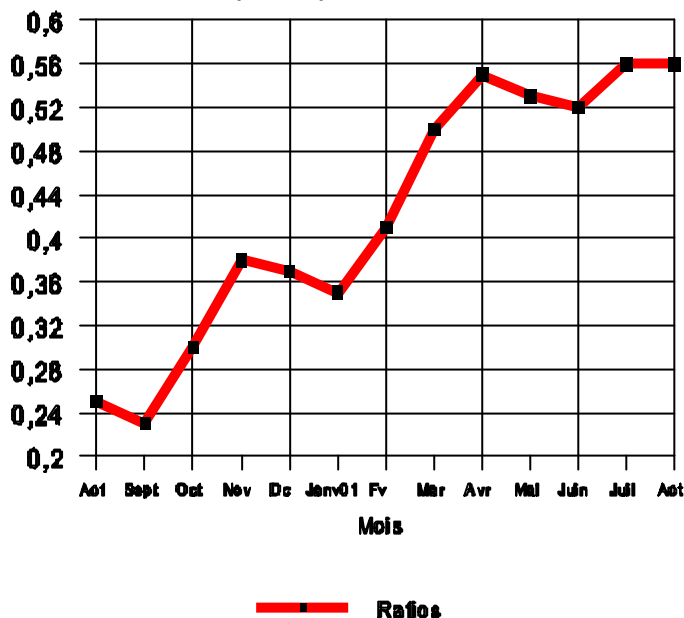
Le prix moyen régional pondéré au producteur de ce mois d' Août 2001 est de 219 F/Kg contre 218 F/Kg pour celui de d' Août 2000 (Cf graphique 3). De même dans le District de Bamako, le prix de gros à l' achat de ce mois-ci est de 229 F/Kg contre 229 F/Kg pour celui du même mois de l' année 2000 (Cf graphique 4).

Par rapport au mois passé, le ratio (prix à la production du mil sur celui du riz) est resté stable

Par rapport au mois passé, le ratio (prix au producteur du mil sur celui du DP) est resté stable à 0,56. Cette stabilité du ratio s'explique par une demande extérieure moins

forte que le mois passé et par la disponibilité du maïs en provenance de la Côte d'Ivoire, du Ghana et du Nigeria. Par rapport à Août 2000, les termes de l'échange entre le mil et le riz DP a plus que doublé. Ils sont passés de 25 Kg de riz pour 100 Kg de mil l'année dernière à 56 Kg de riz pour 100 Kg de mil cette année (Cf graphique 5). Ceci est à l'avantage des producteurs de céréales sèches.

Evolution des ratios prix au producteur du mil et du riz DP



Graphique 5

Produits horticoles

Les prix des produits horticoles sont globalement en hausse sur les marchés suivis

Durant ce mois d'Août 2001, les prix au consommateur des produits horticoles sont globalement en hausse. Une situation, qui s'explique par la poursuite de l'hivernage, qui n'est pas favorable à la production de la grande majorité des produits horticoles. S'agissant des différentes variétés de l'oignon utilisé quotidiennement par les ménagères, les prix sont en hausse sur l'ensemble des marchés suivis. Pour l'échalote, les prix enregistrés varient entre 300 F/Kg à Bamako et 600 F/Kg à Kayes Centre. Pour ce qui concerne la pomme de terre, on enregistre également une hausse de son prix sur l'ensemble des marchés suivis. Les prix pratiqués pour la pomme de terre premier choix varie entre 330 F/Kg à Sikasso Centre et 553 F/Kg à Kayes Centre (Cf tableau 7).

Le bétail et la Viande

Les prix des bovins sont en hausse sur la majorité

au Burkina Faso, au Niger et au Mali.

des marchés suivis par l'OMBEVI

Bovins

On assiste ce mois-ci à une hausse des prix des bovins sur 8 des 13 marchés suivis et une baisse de ceux du Kg/vif du boeuf de boucherie sur plusieurs marchés suivis. Cette hausse des prix s'explique par une amélioration de la qualité des animaux mis en marché par rapport au mois passé (Cf tableau 9). S'agissant du taux de vente, il a baissé sur plus de la moitié des marchés suite à une sensible amélioration de l'état d'approvisionnement des marchés. Ainsi, l'offre (animaux présentés) a augmenté sur 10 des 13 marchés suivis. Quant à la demande (animaux vendus), elle a aussi certes augmenté mais pas dans les mêmes proportions que l'offre suite à une baisse sensible de la demande extérieure. Les prix pratiqués pour le boeuf de boucherie ont oscillé dans une fourchette de 88.000 F CFA à Massigui et 175.000 F CFA à Bamako Abattoir. Quant aux prix du kilogramme-vif du boeuf de boucherie, ils ont fluctué entre 263 F/Kg-vif à Gao et 493 F/Kg-vif à Bamako-Faladié (Cf tableau 9).

Petits ruminants

Aucune tendance de prix ne se dessine. Ils sont en hausse sur la moitié des marchés suivis et en baisse sur l'autre moitié (Cf tableau 11). S'agissant de l'offre et de la demande, elles sont en hausse sur respectivement 7 et 6 des 12 marchés contrôlés (Cf tableau 10). Les prix des ovins mâles adultes ont fluctué entre 14.000 F à Massigui et 33.000 F à Niore et Kidal. Pour les caprins mâles adultes, ces prix ont été de 9.750 F à San et 23.750 F à Niore.

Marché de la viande

Les prix sont globalement stables. Les prix moyens du kilogramme de la viande bovine ont fluctué entre 800 F à Massigui et 1.300 F à Bamako District et Kati Drall (Cf tableau 12).

Marché extérieur

Baisse sensible des exportations du bétail

Par rapport au mois passé, les exportations de bétail ont sensiblement baissé. Elles ont été de :

- * 1.726 bovins contre 2.676 têtes en Juillet 2001, soit une baisse de **-35,50%**;
- * 2.933 ovins-caprins contre 4.185 têtes en Juillet 2001,

soit une baisse de **-29,92%** ;
* et enfin 11.772 volailles contre 17.837 têtes en Juillet
2001, soit une baisse de **-34%** (Cf tableau 13).