



Le Reffet

Bulletin mensuel du marché agricole

Ce document est disponible sur Internet à l'adresse: <http://www.oma.gov.ml/> Consultez et faites nous parvenir vos réactions

Septembre 2010

Baisse des prix des céréales, des produits maraîchers et hausse des prix des bovins et des produits halieutiques et quelques fluctuations de prix des petits ruminants et des intrants agricoles

Céréales sèches

Les offres paysannes sont en forte baisse

Au cours De ce mois de Septembre 2010, on a relevé une offre paysanne en forte diminution par rapport au mois précédent. En effet cette offre est passée de 5.508 tonnes le mois dernier à 3.739 tonnes ce mois-ci, soit -32% de baisse. On retiendra que cette diminution est imputable au mil, au sorgho et au maïs dont les quantités sont passées de 3.680 tonnes à 2.553 tonnes, de 1.213 à 863 et de 615 à 323 tonnes respectivement. Cette forte réduction des quantités mises en marché par les producteurs s'explique par un ensemble de facteurs dont entre-autres :

- l'épuisement des stocks commerciaux au niveau des producteurs;
- la forte baisse de la demande tant sur les marchés de gros que sur ceux à la consommation. En effet avec le mois de ramadan, les quantités vendues par l'Office des Produits Agricoles du Mali en vue d'éviter les ruptures d'approvisionnement sur les marchés existent encore sur les marchés de consommation. S'agissant des marchés de gros, structurellement, les achats effectués par les grossistes diminuent en cette période

de l'année, caractérisée par des fluctuations de prix à la baisse. Tous ces facteurs font baisser la demande sur les marchés de production.

Les prix moyens nationaux pondérés au producteur sont en baisse

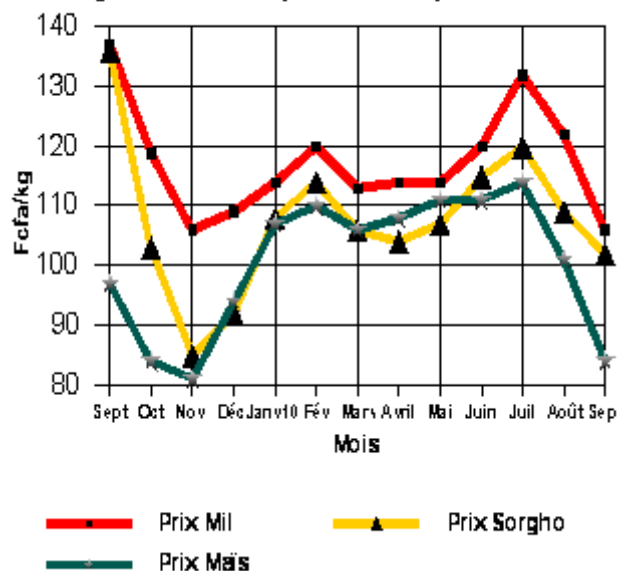
On a relevé au cours du mois des baisses de prix dont l'amplitude varie selon les céréales. Ainsi, le mil, le sorgho et le maïs ont tous affiché des variations de prix à la baisse, avoisinant les 10 F CFA/Kg. Ainsi, les prix sont passés de 122 à 106 F/Kg pour le mil, de 109 à 102 F/Kg pour le sorgho et de 101 à 84 F/Kg pour le maïs (Cf. Tableau 2C et graphique 1).

Cette baisse de prix trouve son explication dans :

- la campagne agricole 2010/11, qui augure de bonnes perspectives
- l'amorce des récoltes;
- et la baisse de la demande sur les marchés ruraux.

Graphique 1

Prix moyens nationaux pondérés au producteur



Ainsi à l'achat, par rapport au mois passé, ces prix passent pour:

- **Le mil de :** 160 à 153 F/Kg à Koulikoro, 157 à 141 F/Kg à Sikasso, 126 à 112 F/Kg à Ségou, 156 à 142 F/Kg à Mopti, 159 à 160 F/Kg à Gao et de 157 à 141 F/Kg à Bamako.
- **Le sorgho de :** 160 à 150 F/Kg à Koulikoro, 125 à 113 F/Kg à Sikasso, stables à 135 F/Kg à Mopti, 153 à 156 F/Kg à Gao et de 139 à 132 F/Kg à Bamako.
- **Le maïs de :** 153 à 150 F/Kg à Koulikoro, 119 à 100 F/Kg à Sikasso, 154 à 158 F/Kg à Gao et de 139 à 132 F/Kg à Bamako.

Baisse des prix de gros à la vente sur les marchés de regroupement

Durant ce mois de Septembre 2010, les prix de gros à la vente, relevés sur les marchés de regroupement, sont pour la plupart en baisse par rapport au mois passé (Cf. tableau 3A). En effet, les prix moyens de gros à la vente, pratiqués sur les marchés de regroupement, ont varié entre:

- 119 F/Kg à Niono et 175 F/Kg à Kita pour le mil ce mois-ci contre 135 F/Kg à San et 190 F/Kg à Kita le mois passé;
- 114 F/Kg à Koutiala et 165 F/Kg à Kita pour le sorgho contre 117 F/Kg et 175 F/Kg respectivement dans les mêmes localités le mois écoulé;
- et 99 F/Kg à Koutiala et 135 F/Kg à Kita pour le maïs ce mois-ci contre 111 F/Kg à Koutiala et 140 F/Kg à Kita le mois passé.

À l'instar des marchés ruraux, les baisses de prix sur les marchés de regroupement confirment la faiblesse relative de la demande.

Baisse des prix sur les marchés de gros des capitales régionales

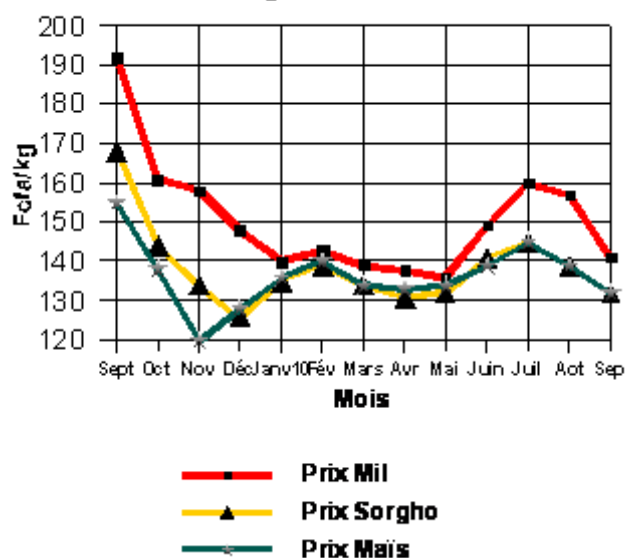
À l'instar des marchés ruraux et de regroupement, les marchés de gros des capitales régionales ont, pour la plupart, affiché des baisses de prix pour les céréales sèches (Cf. tableaux 4C, 4D et graphique 2).

Ces mouvements, globalement en baisse des prix observés sur les marchés de gros des capitales régionales, s'expliquent également par la baisse relative de la demande.

Les quantités entrées sur les marchés de gros des capitales régionales ont fortement diminué en passant de 8.538 tonnes le mois passé à 7.267 tonnes ce mois-ci, soit une baisse de -15%. Cette baisse de la demande sur les marchés de gros est très révélateur de la prudence des grossistes à effectuer des achats en cette période de l'année, marquée des prix très fluctuants avec une tendance à la baisse. Cette situation perdurera jusqu'à ce que les transactions reprennent sur les marchés.

Graphique 2

Prix gros achat à Bamako



***Les exportations vers les pays de la sous-région
sont en baisse ce mois-ci***

Les quantités de céréales exportées vers les pays voisins ont fortement diminué ce mois-ci, en passant de 1.094 tonnes le mois passé à 434 tonnes ce mois-ci, soit -60% de baisse (Cf. Tableau 1 ci-dessous sur les exportations vers les pays voisins).

**Tableau 1 - Exportations des céréales sur les pays voisins
(En tonne)**

Pays	Mil	Sorgho	Maïs	Riz
RCI	80	-	-	-
BF	-	-	-	-
MAURIT.	23	14	2	-
GUINÉE	75	-	-	-
SÉNÉGAL	-	-	240	-
NIGER	-	-	-	-
Total	178	14	242	-

Source : OMA

On constate que plus de 56% des quantités exportées vers les pays voisins sont constituées de maïs en direction du Sénégal et de la Mauritanie. Le recul des exportations trouve son explication dans l'amorce des récoltes dans les pays de la sous-région.

Parallèlement on a enregistré ce mois-ci 970 tonnes de céréales importées, comprenant 80 tonnes de riz RM40 et 830 tonnes de riz BB importées en provenance du Sénégal et 60 tonnes de riz RM40 et 40 tonnes de riz brisure importées de la Côte d'Ivoire. Il faut rappeler que les importations du mois passé ont porté sur 1.925 tonnes toutes céréales confondues contre 970 tonnes ce mois-ci, soit -50% de baisse.

Par rapport à la même période de l'année dernière, les importations de céréales sont en légère baisse cette année. Elles sont passées de 1.255 tonnes en Septembre 2009 à 970 tonnes ce mois-ci, soit environ -23% de baisse. Cette baisse des importations montrent que les marchés ont été plus calmes cette année par rapport à l'année dernière en terme d'évolution des prix.

Ces statistiques proviennent exclusivement des enquêtes de l'OMA qui n'intègrent pas les chiffres des grands commerçants importateurs, notamment le Grand Grenier du Bonheur (GGB) et le Grand Distributeur de Céréales au Mali (GDCM).

Par rapport au même mois de l'année dernière, les prix des céréales sèches sont en baisse

On retiendra qu'en Septembre 2010 sur les marchés ruraux, les prix se sont affichés à 106 F/Kg pour le mil, 102 F/Kg pour le sorgho et 84 F/Kg pour le maïs contre respectivement 137, 136 et 97 F/Kg à la même période de l'année dernière. Ceci donne des écarts de -31 F/Kg pour le mil, -34 F/Kg pour le sorgho et -13 F/Kg pour le maïs. Comme on peut le constater, il y a un écart minimum de -30 F/Kg entre les prix du mil et du sorgho de ce mois de septembre 2010 et ceux de la même période de l'année 2009.

Dans le District de Bamako, la situation est similaire pour les prix de gros à l'achat du mil, du sorgho et du maïs. Ils ont tous évolué en dessous de leurs niveaux de l'année dernière. Ainsi, entre les prix de Septembre 2010 et ceux de Septembre 2009, les écarts sont de -51 F/Kg pour le mil, -36 F/Kg pour le sorgho et -23 F/Kg pour le maïs.

Le bas niveau des prix de ce mois-ci par rapport au même mois de l'année dernière, s'explique essentiellement par les bons résultats de la campagne 2009/10, les bonnes perspectives pour la campagne agricole 2010/11, les distributions alimentaires gratuites effectuées durant cette campagne 2009/10 dans les zones pastorales du Nord et du Nord Est et les ventes de l'Office des Produits Agricoles du Mali durant le mois de carême.

Riz local

Légère baisse des prix au producteur du riz local sur les marchés ruraux de Ségou

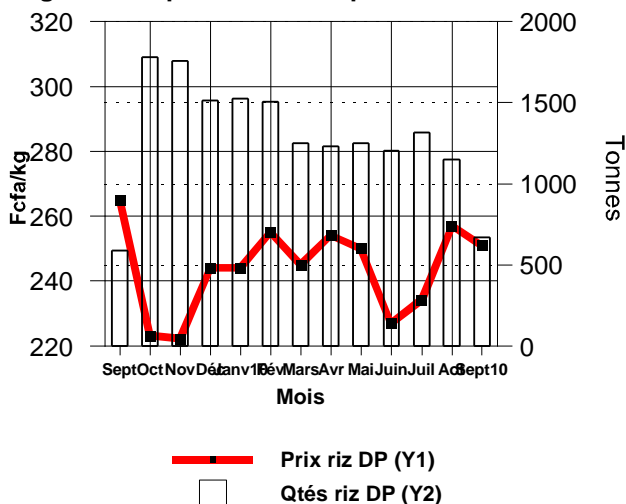
Le mois de Septembre 2010 se caractérise par des baisses de prix, affichés sur les marchés ruraux de la région de Ségou. Ainsi la moyenne régionale des prix pondérés au producteur est passé de 257 à 251 F/Kg à Ségou, soit 2% de baisse (Cf. tableau 2D et graphique 3).

Les quantités totales de riz vendues par les exploitants ont baissé à Ségou, passant de 1.144 à .667 tonnes. Ce qui donne une baisse de -42% à Ségou. Il en est de même pour les quantités, qui ont quitté la zone Office du Niger. Ainsi, cette zone aura fourni environ 2.151 tonnes ce mois-ci contre 4.029 tonnes le mois passé, soit -47% de baisse (source: Syndicat des transporteurs routiers de Niono).

La baisse des quantités de riz commercialisées dans les zones de production de l'Office du Niger s'explique par la faiblesse des stocks reports, la non effectivité des récoltes, la baisse de la demande des grossistes en cette période et le bon approvisionnement des centres urbains où sont commercialisés les restes des stocks vendus par l'Office des Produits Agricoles du Mali durant le mois de carême en Août- Septembre 2010.

Graphique 3

Ségou : Prix producteur et quantités collectées



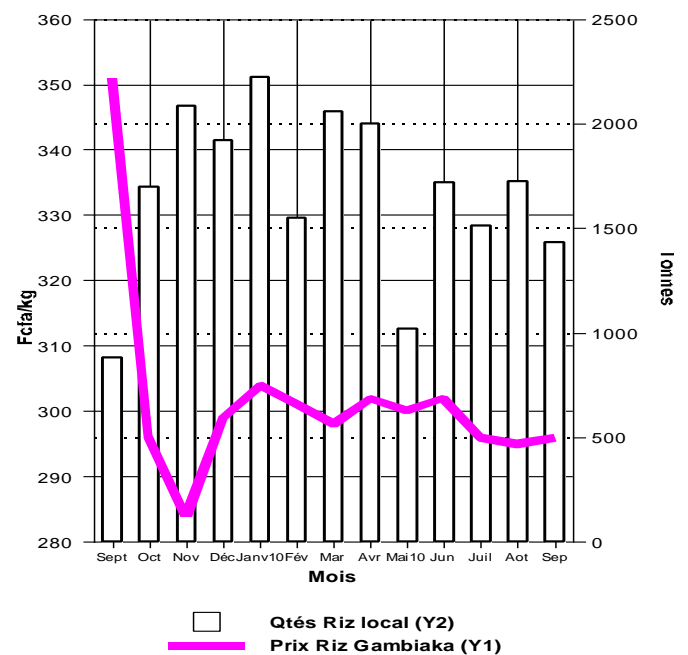
Le riz local Gambiaka affiche des prix de gros en légères fluctuations sur les marchés des capitales régionales

Sur les marchés de gros des capitales régionales, les prix de gros à l'achat ont connu de faibles variations, assimilables à une relative stabilité. Ces prix sont en faible hausse à Bamako et à Mopti, en faible baisse à Ségou et en stabilité à Gao, Koulikoro et à Sikasso. Ainsi par rapport au mois passé, à l'achat, les prix de gros sont passés de:

- 295 à 296 F/Kg à Bamako;
- 289 à 295 F/Kg à Mopti
- 260 à 258 F/Kg à Ségou;
- et stables à 320 F/Kg à Gao, 310 F/Kg à Koulikoro et à 299 F/Kg à Sikasso

Graphique 4

Bamako : Prix gros achat et Qtés entrées de riz DP



Les prix au producteur du riz local Gambiaka sont en forte baisse par rapport à la même période de l'année dernière

Par rapport à l'année dernière, les prix du riz local Gambiaka, connaissent plusieurs fluctuations. Celles-ci sont globalement en baisse sur les marchés ruraux de la région de Ségou. Ainsi sur ces marchés, le prix moyen au producteur de ce riz est de 251 F/Kg en Septembre 2010 contre 313 F /Kg en Septembre 2009 (Cf. graphique 3).

Sur les marchés de gros des capitales régionales, la tendance générale de l'évolution des prix de gros à l'achat est à la baisse. Ces prix sont partout largement inférieurs à ceux de l'année dernière. Ainsi les prix varient de:

- 351 en Septembre 2009 à 296 F/Kg en Septembre 2010 à Bamako;
- 370 à 310 F/Kg à Koulikoro;
- 347 à 299 F/Kg à Sikasso;
- 313 à 258 F/Kg à Ségou;
- 319 à 295 F/Kg à Mopti,
- et de 371 à 320 F/Kg à Gao.

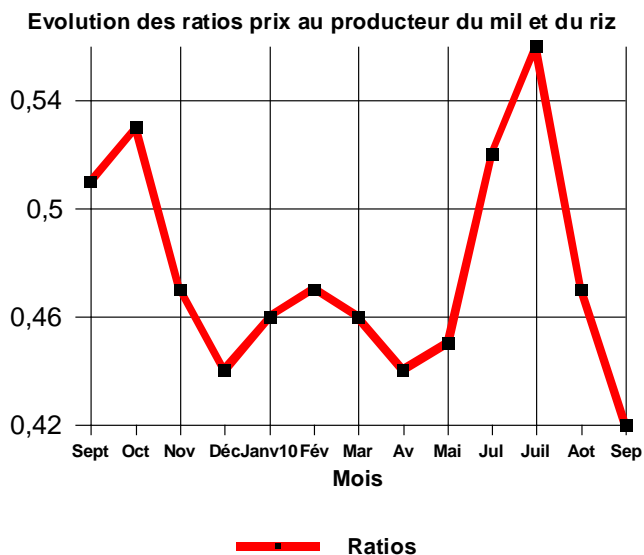
De façon globale, le bas niveau des prix du riz de cette année s'explique par la bonne campagne agricole 2009/10 (Selon les statistiques publiées par la Cellule de planification et de statistiques du secteur du

développement rural), les ventes de l'Office des Produits Agricoles du Mali en août 2010 et les effets des importations exonérées de riz effectuées durant toute la campagne de commercialisation 2008/09.

Baisse du ratio (Prix au producteur du mil sur celui du riz local)

Par rapport au mois précédent, le ratio du prix au producteur du mil sur celui du riz local a baissé. En effet, il est passé de 0,47 le mois passé à 0,42 ce mois-ci (Cf. graphique 5). Ce qui dénote d'une légère dépréciation du mil par rapport au riz.

Graphique 5



Ainsi, le sac de 100 Kg de riz est passé de 213 Kg de mil le mois passé à 238 Kg ce mois-ci (Septembre 2010). Cette baisse du ratio s'explique par une baisse du prix du mil de -16 F/Kg contre une baisse de -6 F/Kg de celui du riz local.

Par rapport au mois de Septembre 2009, les termes de l'échange ont été plus favorables aux producteurs de riz. En effet, le sac de 100 Kg de riz est passé de 196 Kg de mil en Septembre 2009 à 238 Kg de mil ce mois-ci, soit un gain pour le producteur de riz de 42 Kg de mil en une année (Cf. graphique 5).

Produits agricoles non céréaliers (horticoles, de cueillette et transformés)

Tendance à la baisse des prix des produits agricoles non céréaliers

Au cours de ce mois de Septembre 2010, les prix des produits agricoles non céréaliers ont connu plusieurs fluctuations, celles-ci donnent des tendances globales à la baisse des prix au producteur et de ceux au consommateur. En effet, 67% des prix observés sur ces marchés ruraux sont en baisse et 23% en hausse. Même scénario sur les marchés de consommation, où ces chiffres sont de 39% de baisse, 28% de stabilité et 33% de hausse.

Les marchés ruraux les plus touchés par ces mouvements de baisse des prix ont été entre autres: Sikasso Centre, Macina, Monimpèbougou, Koumantou etc. S'agissant des produits, les baisses de prix ont surtout affecté l'échalote et ses dérivées, l'orange, les pommes de terre, les piments, le beurre de karité, le pois sucré etc. (Cf. tableau 7A).

Les marchés de consommation, ont affiché au cours de ce mois, plus de 39% des variations de prix à la baisse. Ainsi, les marchés, qui ont été les plus affectés par ces baisses de prix au consommateur, ont été M'Pèssoba, Dougouolo, Koutiala, Shiango etc. S'agissant des produits les plus affectés par les baisses de prix, on retrouve l'orange, les oignons, la patate, le beurre de karité, l'aubergine Africaine N'Goyo, le citron etc. (Cf. Tableau 7B). Au cours du mois, certains produits ont affiché des prix en hausse au niveau consommateur, il s'agit de la banane locale, l'igname locale, la mangue greffée Amélie, la tomate et l'ail.

Le prix du sac de l'aliment bétail a connu des fluctuations. On note une augmentation de prix de ce produit sur certains marchés, notamment à Tombouctou et à Djénné où il est passé respectivement de 7.500 F le sac de 50 Kg à 8.000 F et de 7.300 F à 7.500 F. Globalement, les prix du sac de 50 Kg d'aliment bétail ont fluctué entre 6.000 F à Dioro, Nioro et à Koulikoro Ba et 8.150 F à Ansongo.

Il ressort du tableau 7A que les prix au producteur des produits horticoles, les plus bas enregistrés durant ce mois-ci, ont été de:

- 25 F/Kg pour le noix de karité à Bla.
- Et 30 F/Kg pour le manioc à Loulouni

Au cours du mois, les prix au consommateur ont évolué dans les fourchettes suivantes:

- 525 F/Kg à Dioro et 963 F/Kg à Nioro pour l'échalote fraîche;
- 500 F/Kg à Dioro et 850 F/Kg à Léré pour le gros oignon blanc;
- 450 F/Kg à Badinko et 900 F/Kg à Léré pour le gros oignon rouge ou l'oignon violet de galmi;
- 475 F/Kg à Ouolofobougou et 725 F/Kg à Sokolo pour le gros oignon jaune importé;
- 358 F/Kg à Sikasso Centre et 700 F/Kg à Diéma, Diré, Nara et à Tombouctou pour la pomme de terre 1er choix.

Le bétail et la Viande

Hausse des prix des bovins et fluctuation des prix des petits ruminants sur les marchés suivis par la Direction Nationale des Productions et des Industries Animales (DNPIA)

Gros ruminants (Bovins)

Les prix des boeufs de boucherie, au cours de ce mois de Septembre 2010, sont en hausse. En effet, on constate ce mois-ci une légère diminution de l'offre pendant que la demande est restée stationnaire avec une forte régression des exportations.

Par rapport au mois écoulé, les effectifs d'animaux présentés et vendus ont diminué en passant respectivement de 104.148 à 103.795 têtes et de 78.358 à 78.223 têtes, soit une variation de -0,33% pour les animaux présentés et -0,17% pour les animaux vendus. Cependant le taux de vente a stagné à 75% ce mois-ci. Ce qui dénote une stabilité relative des ventes.

Les exportations ont fortement diminué de volume au cours de ce mois. En effet, elles sont passées de 13.625 têtes en Août 2010 à 11.253 têtes en Septembre 2010, soit une baisse de 17%. Les exportations ont été effectuées sur le Bénin, le

Burkina Faso, la Côte d'Ivoire, la Guinée, le Niger, le Nigéria et le Sénégal.

Compte tenu de la relative stabilité du taux moyen de vente et de la baisse des exportations, les hausses de prix proviennent essentiellement de l'amélioration de l'état d'embonpoint des animaux suite à une bonne pluviométrie, qui a favorisé la reconstitution des pâturages et des points d'eau.

Les prix moyens du boeuf de boucherie ont fluctué entre 110.000 F CFA à Adjehoc et 275.000 F CFA à Kati contre 104.583 F CFA à Bandiagara et 267.000 F CFA à Kati le mois dernier. La valeur modale des prix du boeuf de boucherie pour ce mois est de 150.000 F CFA.

Viande bovine avec os

Pour ce qui est de la viande bovine avec os, les prix sont globalement stables sur les marchés suivis. Ils ont évolué dans une fourchette de 600 F CFA/Kg à Sikorolé et 1.750 F CFA/Kg à Kidal avec un prix modal de 1.500 F CFA par kilogramme (Cf. Tableau 12).

Petits ruminants (Ovins et caprins)

Au cours de ce mois de Septembre 2010, on observe sur les marchés des petits ruminants une évolution fluctuante des prix pour lesquels aucune tendance particulière ne se dégage.

Par rapport au mois passé, les nombres de petits ruminants présentés ont augmenté tandis que ceux des vendus ont diminué. En effet il a été présenté ce mois-ci en petits ruminants 426.925 têtes contre 397.935 têtes le mois passé, soit 7% de hausse. Pour ce qui concerne les animaux vendus, leur nombre est passé de 242.916 têtes le mois passé à 208.596 têtes ce mois-ci, soit une baisse de 14%.

Le taux de vente a connu une forte diminution par rapport au mois précédent en passant de 61% le mois passé à 49% ce mois-ci. La demande extérieure a également baissé ce mois-ci. En effet les exportations contrôlées sont passées de 17.123 têtes le mois passé à 10.413 têtes ce mois-ci, soit une réduction de l'ordre de 39%. Les exportations ont été effectuées sur l'Algérie, le Bénin, le Burkina Faso, la Côte d'Ivoire, la Guinée, le Libéria, le Niger, le Nigéria et le Sénégal.

La baisse du taux de vente et des exportations, malgré l'augmentation des animaux présentés, s'expliquent en partie par la léthargie, qui s'empare des marchés, juste après les fêtes. Pour ce mois-ci, il s'agit de la fête du ramadan, qui a eu lieu le 09 septembre 2010.

Les prix moyens de l'ovin mâle adulte ont varié entre 18.000 F CFA à Ansongo et 67.625 F CFA à Bamako contre 16.200 à Ansongo et 86.250 F CFA à Niamana le mois passé, la valeur modale des prix de l'ovin mâle adulte a été de 22.000 F CFA.

Les prix moyens du caprin mâle adulte ont fluctué entre 11.900 F CFA à Ménaka et 45.250 F CFA à Douentza le mois écoulé contre 13.000 à Ansongo et 42.438 F CFA à Douentza ce mois-ci. La valeur modale des prix du caprin mâle adulte a été de 20.000 F CFA.

Volaille

L'évolution des prix de la volaille imprime une tendance générale à la hausse. Cette hausse des prix de la volaille provient de la forte diminution de l'offre perceptible à travers l'évolution du nombre d'unités présentées et vendues. En effet celles-ci ont fortement diminué en passant de 819.537 à 520.420 et de 726.749 à 445.509 respectivement, au cours de ce mois. Ce qui donne des écarts de -36% pour les unités présentées et -39% pour celles vendues. De même, le taux de vente a baissé en passant de 89% le mois passé à 86% ce mois-ci.

Durant ce mois de Septembre 2010, le prix moyen du coq a varié entre 1.225 F CFA/Kg à San et 4.150 F CFA/Kg à Kénieba avec une valeur modale de 1.200 F CFA.

Les produits halieutiques

Hausse des prix des produits halieutiques

Plusieurs fluctuations ont marqué l'évolution des prix du poisson au cours de ce mois de Septembre 2010 avec toutefois une tendance générale à la hausse. En effet 46% des prix des produits halieutiques collectés sont en hausse, 22% sont en baisse et 32% sont stables. Cependant, on note une baisse des prix à la consommation de certaines espèces de poissons frais.

Globalement la hausse des prix des produits halieutiques trouve son explication dans l'augmentation du niveau de l'eau dans les cours d'eau. Ceci diminue sensiblement les prises et provoque la hausse des prix.

Les espèces de poissons frais les plus affectés par les hausses des prix ont été le Clarias anguillaris (Maanogo), le Tilapia Galiléa (N'Tèèbèèdyèè), le Lates niloticus (Saale) etc.

S'agissant des poissons fumés, les espèces dont les prix ont été les plus affectés par la hausse sont le Lates niloticus (Saale), le Clarias anguillaris (Maanogo) et le Tilapia galiléa (N'Tèèbèèdyèè) etc.

Des baisses de prix ont été observées sur certains marchés, notamment Gao, Kayes Centre, Niono et Shiango pour le poisson frais, Macina, Tombouctou pour le poisson séché et Dougouolo, Tombouctou et Shiango pour le poisson fumé.

Sur les marchés, les baisses de prix les plus significatives ont été enregistrées à :

- Gao pour le poisson frais avec le Lates niloticus (Saale) petit dont le prix est passé de 1.813 à 1.500 F CFA/Kg;
- Macina pour le poisson séché avec l'Alestes leuciscus (Tineni) petit dont le prix est passé de 1.350 F/Kg le mois passé à 750 F/Kg ce mois-ci;
- Dougouolo pour le poisson fumé avec le Clarias anguillaris (Maanogo) moyen dont le prix a baissé de 2.250 à 800 F CFA/Kg.

S'agissant des hausses de prix, les plus significatives ont été enregistrées à :

- Monimpèbougou pour le poisson frais avec le Clarias anguillaris (Maanogo) moyen, qui passe de 500 F/Kg le mois passé à 800 F/Kg ce mois-ci;
- Dougouolo pour le poisson séché avec l'Hyperopisus bébé occidentalis (Nana) moyen dont le prix a haussé de 800 F/Kg à 1.400 F/Kg;
- et Dougouolo pour le poisson fumé avec le Tilapia galiléa (N'Tèèbèèdyèè) moyen dont le prix est passé de 1.430 F/Kg le mois passé à 2.167 F/Kg ce mois-ci.

Au cours du mois, les prix au consommateur des poissons frais, qui sont de calibre moyen et qui sont couramment vendus, ont oscillé dans les fourchettes suivantes:

- 1.350 F/Kg à Shiango et 2.550 F/Kg à Médine pour le Lates niloticus (Saale);
- 575 F/Kg à Diakawère et 1.500 F/Kg à Kita pour le Clarias anguillaris (Maanogo);
- et 675 F/Kg à Diakawère et 2.250 F/Kg à Nioro pour le Tilapia Galiléa (N'Tèèbèèdyèè).

Pour les poissons fumés de même espèce et même calibre, ces prix ont varié entre :

- 2.250 F/Kg à M'Pèssoba et 2.750 F/Kg à Sikasso Centre pour le Lates niloticus (Saale);
- 800 F/Kg à Dougouolo et 2.750 F/Kg à Diéma pour le Clarias anguillaris (Maanogo);
- et 1.200 F/Kg à Sokolo et 2.167 F/Kg à Dougouolo pour Tilapia Galiléa (N'Tèèbèèdyèè).

Les intrants et matériels agricoles

Quelques variations de prix observés sur les marchés

Les prix des intrants et matériels agricoles ont connu durant ce mois de Septembre 2010 quelques fluctuations dont les plus significatives ont concerné:

- **l'Urée 46% N sac de 50 Kg** à Ségou Centre dont le prix au détail est passé de 19.000 F le mois passé à 13.500 F ce mois-ci, soit une baisse de -29%;
- **Roundup 120 SL bidon 1 L** à Kayes Centre dont le prix au détail a haussé en passant 5.000 F le mois passé à 7.400 F ce mois-ci, soit 48% de hausse.

Durant ce mois de Septembre 2010, les prix au détail des intrants et matériels agricoles ont varié pour:

- **les engrais mélangés** de 13.500 F pour le sac de 50 kg de DAP et celui du NPK15 15 15 à Sikasso à 25.000 F pour le sac de 50 kg de NPK 10 10 20 à Kayes;

- **les engrais simples** de 13.500 F pour le sac de 50 kg d'urée à Dioïla et Ségou à 13.750 F pour le même sac de 50 kg d'urée à Niaréla;
- **les matériels de traitement** de 8.000 F pour le pulvérisateur OSATU TANGO 1,5 litres à Sikasso à 40.000 F pour les pulvérisateurs MATABI 15 litres et OSATU STAR AGRO 16 litres à Kayes;
- **les herbicides** de 650 F pour le Kalash120 SL sachet de 80 ml à Sikasso à 10.000 F pour l'Akizone bidon de 1 litre à Sikasso;
- **les insecticides** de 1.375 F pour le Dursban B 18/150 EC-Boîte 500 ML à Ségou à 8.000 F pour le Pyral 480 EC bidon de 1 litre à Sikasso;
- **les semences fruitières** de 250 F pour le melon et le pastèque petit sachet à Dioïla à 10.500 F pour le pastèque Kaolack- boîte de 500 g à Niaréla;
- **et les semences maraichères** de 450 F pour la tomate petomech sachet de 2g à Ségou à 21.000 F pour le chou F1 KK kross boîte de 50 g et la laitue grande boîte à Kayes et pour l'oignon violet de galmi boîte de 500 g à Sikasso.