

# Le Reflet

## Bulletin mensuel du marché agricole

Ce document est disponible sur Internet à l'adresse: <http://www.oma.gov.ml/> Consultez et faites nous parvenir vos réactions  
Septembre 2009

### Des prix stables sur les marchés à bétail, en baisse pour les céréales et les produits halieutiques et en hausse pour les autres produits agricoles

#### Céréales sèches

##### *Poursuite de la baisse des quantités de céréales sèches sur les marchés ruraux*

Au cours de ce mois de Septembre 2009, on assiste à une poursuite de la baisse des quantités de céréales sèches vendues par les producteurs. Celles-ci sont passées de 3.061 tonnes le mois passé à 2.095 tonnes ce mois-ci, soit une baisse de 32%. Ces quantités se répartissent de la façon suivante: 1.419 tonnes de mil contre 2.023 tonnes le mois passé, 519 tonnes de sorgho contre 748 tonnes et 156 tonnes de maïs contre 289 tonnes le mois passé. Ce qui donne des écarts de -30% pour le mil, -31% pour le sorgho et de -46% pour le maïs.

De façon globale, la poursuite de la baisse de l'offre paysanne sur les marchés ruraux, trouve son explication dans la diminution des stocks commerciaux au niveau des producteurs.

Deux autres facteurs, qui sont relativement importants, expliquent aussi cette baisse des quantités vendues par les producteurs. Le premier est relatif à la baisse de la demande sur les marchés ruraux, suite à la prudence affichée par les commerçants en cette période de fortes variations des prix avec une tendance à la baisse. Le second est relatif aux fortes pluies que le Sahel a connues durant cette campagne agricole 2009/10, celles-ci ont rendu certaines pistes

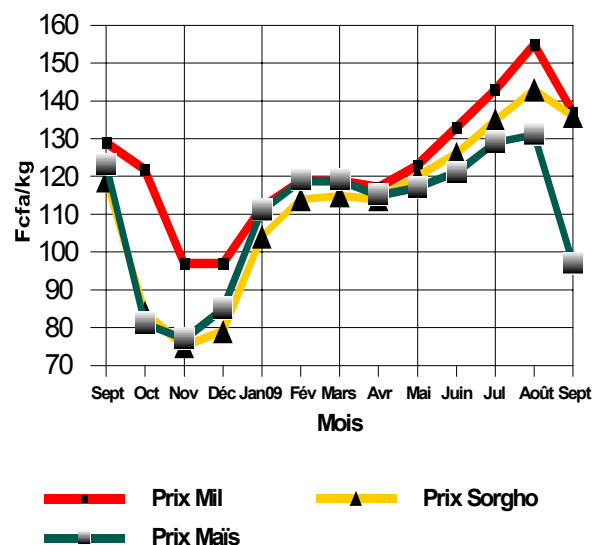
rurales quasiment impraticables avec comme corollaire les difficultés de fréquentation de certains marchés ruraux par les commerçants céréaliers.

##### *Les prix moyens nationaux pondérés au producteur sont en baisse*

Contrairement à la logique du marché, la baisse de l'offre n'a pas entraîné la hausse des prix. Ainsi, les prix moyens nationaux pondérés au producteur des céréales sèches passent ainsi de 155 à 137 F/Kg pour le mil, de 143 à 136 F/Kg pour le sorgho et de 131 à 97 F/Kg pour le maïs (Cf. Tableau 2C et graphique 1).

#### Graphique 1

Prix moyens nationaux pondérés au producteur



Cette baisse des prix sur les marchés ruraux, malgré la baisse des quantités vendues par les producteurs, provient essentiellement de la baisse de la demande sur les marchés ruraux suite aux dispositions prises par les autorités en vue d'assurer un approvisionnement correct des populations durant le mois de carême, qui, cette année, se situait en grande partie dans ce mois de Septembre 2009. A cela, il faut souligner aussi les effets des offres publiques de vente de l'Office des Produits Agricoles du Mali (OPAM) dans le cadre de la rotation technique des Stocks d'Intervention de l'Etat (SIE) et de l'arrivée sur les marchés du maïs de la nouvelle récolte.

### ***Des prix de gros à la vente en baisse sur les marchés de regroupement***

Sur les marchés de regroupement également, les prix de gros à la vente sont en baisse par rapport au mois passé (Cf. tableau 3A). Ainsi, ils ont varié entre:

- 162 F/Kg à San et 179 F/Kg à Koutiala pour le mil contre 165 F/Kg à San et 185 F/Kg à Niono le mois passé;
- 155 F/Kg à San et 158 F/Kg à Koutiala pour le sorgho contre 157 F/Kg à Koutiala et 163 F/Kg à San le mois écoulé;
- et 142 F/Kg à Koutiala pour le maïs ce mois-ci contre 148 F/Kg dans la même localité le mois passé.

### ***Des fluctuations de prix sont observées sur les marchés de gros des capitales régionales***

Contrairement aux marchés de production et de regroupement, sur les marchés de gros des capitales régionales, les prix ont affiché des variations de prix dont la tendance générale est à la baisse pour le maïs et à la hausse pour le mil. S'agissant du sorgho, aucune tendance particulière ne s'observe (Cf. tableaux 4C, 4D et graphique 2). A l'achat, ces prix passent ainsi pour :

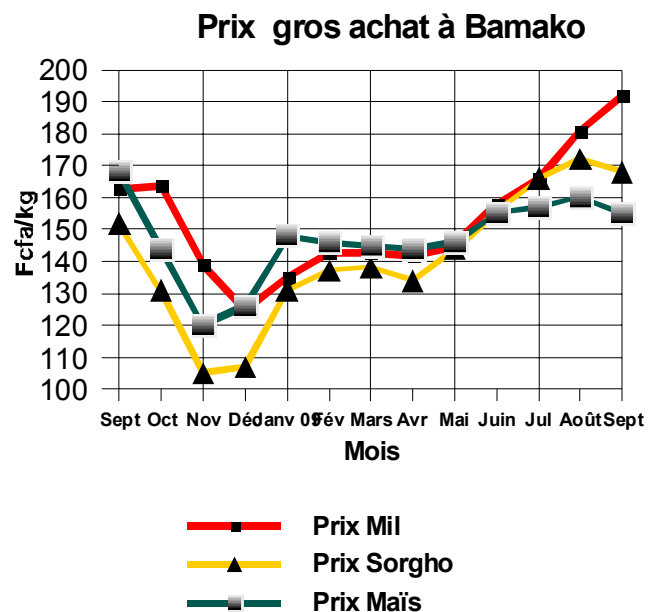
- **Le mil de** : 178 à 190 F/Kg à Koulikoro, 181 à 200 F/Kg à Sikasso, 161 à 150 F/Kg à Ségou, 188 à 191 F/Kg à Mopti,

190 à 200 F/Kg à Gao et de 181 à 192 F/Kg à Bamako;

- **Le sorgho de** : 176 à 188 F/Kg à Koulikoro, 160 à 159 F/Kg à Sikasso, 173 à 174 F/Kg à Mopti, 185 à 180 F/Kg à Gao et de 172 à 168 F/Kg à Bamako;

- **Le maïs de** : 175 à 170 F/Kg à Koulikoro, 147 à 147 F/Kg à Sikasso, 173 à 173 F/Kg à Mopti, 183 à 180 F/Kg à Gao et de 160 à 155 F/Kg à Bamako.

**Graphique 2**



De même, on relève une réduction des quantités de céréales sèches entrées dans les capitales régionales. En effet, ces quantités passent de 6.994 tonnes le mois passé à 5.135 tonnes ce mois-ci, soit une baisse de 27%. Tout ceci explique la baisse de la demande sur les marchés ruraux.

### ***Les exportations vers les pays de la sous région sont en forte baisse ce mois-ci***

Durant ce mois de Septembre 2009, les quantités de céréales exportées vers les pays voisins ont fortement diminué en passant de 1.135 tonnes le mois passé à 190 tonnes ce mois-ci, soit 98% de baisse (Cf. Tableau ci-dessous sur les exportations vers les pays voisins). Cette baisse des quantités exportées s'explique par le début

des récoltes dans notre sous région ouest africaine et par la quasi impraticabilité des pistes rurales avec les fortes pluies, accompagnées d'inondations, que l'on a enregistrées durant le mois.

On remarquera par ailleurs que ces exportations portent essentiellement sur le mil en direction de la Cote d'Ivoire et la Guinée à cause certainement du mois de ramadan, qui est une période de grande consommation de mil.

**Exportations des céréales sur les pays voisins  
(En tonne)**

Pays	Mil	Sorgho	Maïs	Riz
RCI	100	-	-	-
BF	-	-	-	-
MAURIT.	-	-	-	-
GUINÉE	90	-	-	-
SÉNÉGA L	-	-	-	-
NIGER	-	-	-	-
<b>Total</b>	<b>190</b>	-	-	-

**Source : OMA**

Parallèlement aux exportations, des importations de céréales des pays voisins ont eu lieu au cours du mois et ont porté sur 1.255 tonnes contre 1.875 tonnes le mois passé, soit 33% de baisse. Sur les 1.255 tonnes, 1.125 tonnes sont constituées uniquement de riz BB et 130 tonnes de riz RM40 en provenance du Sénégal.

Par rapport à la même période de l'année dernière (Campagne 2007/2008), les importations de céréales sont en hausse cette année. Elles ont augmenté de volume et sont passées de 1.155 tonnes en Septembre 2008 à 1.255 tonnes ce mois-ci, soit environ 9% de hausse. Ce léger regain des importations par rapport à l'année dernière s'explique essentiellement par l'autorisation des importations exonérée des produits de première nécessité, notamment le riz en vue de faire face à la demande du mois de carême.

Les chiffres ci-dessus communiqués ne prennent pas en compte ceux des grands importateurs, notamment le Grand Grenier du Bonheur (GGB) et le Grand Distributeur de Céréales au Mali (GDCM).

**Par rapport au même mois de l'année dernière, les prix des céréales sèches sont en hausse pour les mil/sorgho et en baisse pour le maïs**

On retiendra qu'en Septembre 2009 sur les marchés ruraux, les prix ont été de 137 F/Kg pour le mil, 136 F/Kg pour le sorgho et 97 F/Kg pour le maïs contre respectivement 129 , 119 et 123 F/Kg à la même période de l'année dernière. Ceci donne des écarts de +8 F/Kg pour le mil, +17 F/Kg pour le sorgho et -26 F/Kg pour le maïs.

Dans le District de Bamako, il en est de même pour les prix de gros à l'achat du mil, du sorgho et du maïs. Excepté la maïs, Ils ont tous évolué au dessus de leur niveau de l'année dernière et ont été ce mois-ci de 192 F/Kg pour le mil, 168 F/Kg pour le sorgho et 155 F/Kg pour le maïs contre respectivement 163, 152 et 168 F/Kg au cours de la même période de l'année dernière. Ceci donne, entre les prix de Septembre 2009 et ceux de Septembre 2008, des écarts de +29 F/Kg pour le mil, +16 F/Kg pour le sorgho et -13 F/Kg pour le maïs.

Plusieurs facteurs expliquent le haut niveau des prix de cette année par rapport à ceux de l'année dernière, celui de la faiblesse de l'offre par rapport à la demande est l'essentiel. En effet cette année la demande a été très forte depuis le début de la campagne de commercialisation et singulièrement en cette période marquée par la soudure et le mois de Ramadan.

**Riz local**

**Baisse des prix au producteur du riz local sur les marchés ruraux de Ségou et de Sikasso**

Au cours de ce mois de Septembre 2009, on assiste à une réduction du prix au producteur du riz local sur les marchés ruraux des régions de Ségou et de Sikasso. Cette baisse des prix est

beaucoup plus notoire sur les marchés ruraux de Ségou, principale zone de production du riz. Ainsi la moyenne régionale des prix pondérés au producteur est passée de:

- 282 à 267 F/Kg à Sikasso, soit une réduction de 5%,
- et de 307 à 265 F/Kg à Ségou, soit 14% de baisse (Cf. tableau 2D et graphique 3).

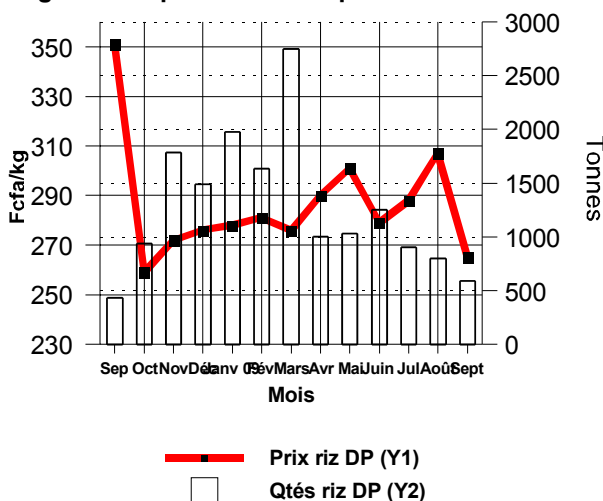
La baisse des prix du riz local sur les marchés ruraux des régions de Ségou et de Sikasso s'explique par l'arrivée timide des nouvelles récoltes sur les marchés.

A cela, il faut ajouter :

- la prudence des commerçants en cette période, caractérisée par les fortes fluctuations des prix à la baisse;
- et la baisse de la demande sur les marchés ruraux de riz, à cause du mois de carême, qui est une période de grande consommation de céréales sèches.

**Graphique 3**

**Ségou : Prix producteur et quantités collectées**



Les quantités de riz vendues par les exploitants ont diminué en passant de 811 à 585 tonnes, soit 28% de baisse. Il en est de même pour les quantités, qui ont quitté les zones de l'Office du Niger pour le reste du pays. En effet, la zone de l'Office du Niger a relativement fourni moins de riz que le mois passé avec 1.501 tonnes ce mois-ci contre 3.855 tonnes le mois passé, soit

61% de baisse (source: Office National des Transports).

La réduction des quantités globales de riz qui ont quitté les zones de l'Office du Niger en direction des autres localités du pays s'explique par la faiblesse de l'offre et la baisse de la demande de riz.

***Les prix du riz local Gambiaka sont en fluctuations sur les marchés de gros des capitales régionales***

Sur les marchés de gros des capitales régionales, les prix de gros à l'achat du riz local Gambiaka ont connu plusieurs variations, desquelles aucune tendance particulière ne se dessine. Ils sont en hausse à Koulikoro, en baisse à Bamako et à Ségou, et stables à Gao, Mopti et à Sikasso. Ainsi par rapport au mois passé, à l'achat, les prix de gros sont passés de:

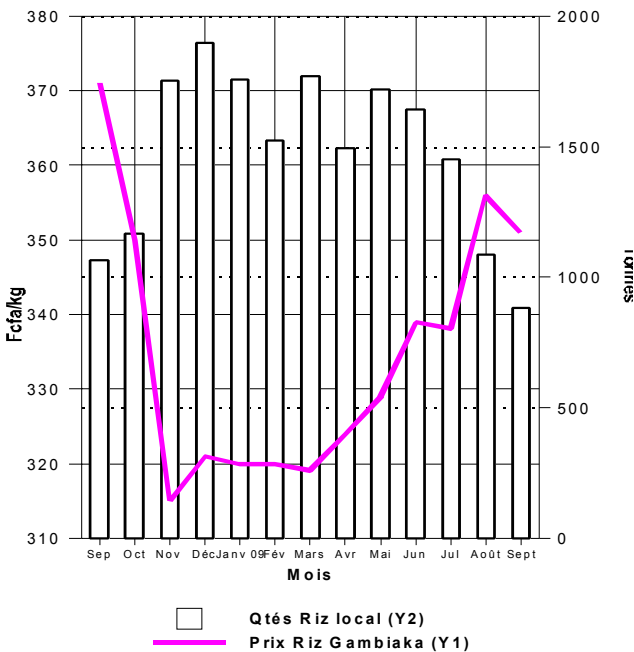
- 356 à 351 F/Kg à Bamako;
- 370 à 371 F/Kg à Gao;
- 357 à 370 F/Kg à Koulikoro;
- 331 à 313 F/Kg à Ségou;
- 346 à 347 F/Kg à Sikasso
- et ils ont été stables à 319 F/Kg à Mopti.

Au cours du mois de Septembre, on retiendra que les prix du riz local ont été stoppés dans leur ascension grâce aux actions conjuguées de plusieurs facteurs, qui sont entre autres :

- l'arrivée timide des nouvelles récoltes sur les marchés;
- la baisse de la demande de riz avec le mois de ramadan et la prudence des commerçants dans les achats;
- et enfin la présence des riz importés exonérés cédés entre 280 et 290 F/Kg au niveau grossiste et 300 F/Kg à la consommation et à la baisse de la demande avec le mois de carême et la prudence affichée des commerçants.

**Graphique 4**

Bamako : Prix gros achat et Qtés entrées de riz DP



**Les prix au producteur du riz local Gambiaka sont en forte baisse par rapport à la même période de l'année dernière**

Par rapport à l'année dernière, les prix du riz local Gambiaka, relevés ce mois de Septembre 2009 connaissent plusieurs fluctuations. Celles-ci sont globalement en baisse sur les marchés ruraux de la région de Ségou. Ainsi sur ces marchés, le prix moyen au producteur de ce riz est de 265 F/Kg en Septembre 2009 contre 351 F/Kg en Septembre 2008 (Cf. graphique 3).

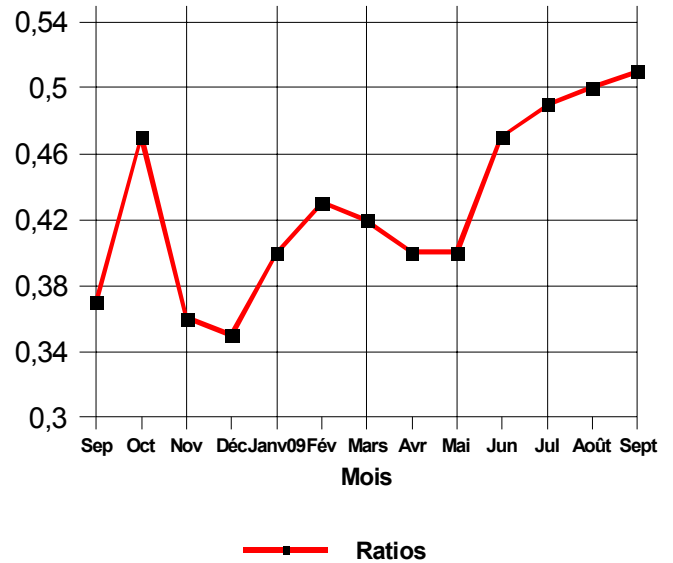
Sur les marchés de gros des capitales régionales, la tendance générale de l'évolution des prix de gros à l'achat est à la baisse. Ces prix sont dans l'ensemble inférieurs à ceux de l'année dernière. Ainsi les prix varient de 371 en Septembre 2008 à 351 F/Kg en Septembre 2009 à Bamako, de 381 à 371 F/Kg à Gao, de 379 à 370 F/Kg à Koulikoro, de 363 à 319 F/Kg à Mopti, de 363 à 313 F/Kg à Ségou et de 391 à 347 F/Kg à Sikasso. De façon globale, le bas niveau des prix de cette année s'explique par la pratique de la politique des importations subventionnées de riz en vue d'éviter des tensions excessives des prix sur les marchés.

**Hausse du ratio (Prix au producteur du mil sur celui du riz local)**

Par rapport au mois précédent, le ratio du prix au producteur du mil sur celui du riz local a légèrement haussé. En effet il est passé de 0,50 le mois passé à 0,51 ce mois-ci (Cf. graphique 5).

**Graphique 5**

Evolution des ratios prix au producteur du mil et du riz D



Ainsi, le sac de 100 Kg de riz est passé de 200 Kg de mil le mois passé à 196 Kg ce mois-ci (Septembre 2009). Cette légère hausse du ratio s'explique par des variations simultanées de -18 F/Kg du prix du mil et de - 42 F/Kg de celui du riz local. Comme on peut le constater le prix du riz local a beaucoup plus chuté que celui du mil.

Par rapport au mois de Septembre 2008, les termes de l'échange ont été moins favorables aux producteurs de riz. En effet, le sac de 100 Kg de riz est passé de 270 Kg de mil en Septembre 2008 à 196 Kg de mil ce mois-ci, soit un manque à gagner pour le producteur de riz de 74 Kg de mil en une année (Cf. graphique 5).



## **Produits agricoles non céréaliers (horticoles, de cueillette et transformés)**

### ***Tendance à la hausse des prix au producteur et à la baisse des prix au consommateur***

Par rapport au mois passé, les prix des produits agricoles non céréaliers ont connu plusieurs fluctuations. Celles ci donnent des tendances globales à la hausse des prix au producteur et à la baisse des prix au consommateur. Sur les marchés ruraux les prix sont majoritairement en hausse. En effet, 53% des prix collectés sont en hausse, 44% en baisse et 2% sont stables. Cependant sur les marchés de consommation, ces chiffres sont de 38% de baisse, 31% de stabilité et 31% de hausse.

Les marchés ruraux les plus touchés par ces mouvements de hausses des prix au producteur ont été Niono, Macina, M'Pèssoba, Monimpébougou etc. S'agissant des produits, les hausses de prix ont surtout affecté l'échalote et ses dérivés, les piments, l'ail local, le beurre de karité etc. (Cf. tableau 7A). Comme on peut le constater la consommation de ces produits augmente avec le mois de ramadan.

Au cours de ce mois, plus 38% des marchés de consommation ont connu des baisses de prix. Les marchés de consommation, qui ont été les plus affectés par les baisses de prix au consommateur ont été Sikasso Centre; Bamako Médine et Bamako Faladié, Shiango, Ségou Centre, Nara, Koutiala et Ansongo etc. S'agissant des produits, les plus affectés par les baisses de prix sont l'igname locale, le gingembre, la patate, le Gombo frais, les pommes de terre, la cola, les bananes, les oranges, la tomate, le manioc, et l'aubergine africaine N'Goyo etc.(Cf. Tableau 7B). Les produits affectés par la baisse révèlent qu'elle provient de la période d'abondance de ces produits. Cependant durant ce mois certains produits ont connu des tendances à la hausse des prix au consommateur, il s'agit de l'échalote fraîche, les gros oignons blanc et rouge violet de galmi et les piments.

Le prix du sac de l'aliment bétail a connu une légère baisse. Cependant, on note une légère augmentation dans le District de Bamako notamment à Oulofobougou et au marché Dibida. En effet, le prix de ce produit est passé de 6.600 F le sac de 50 Kg le mois passé à 7.000 F ce mois-ci à Oulofobougou, de 6.500 à 6.833 F à Bamako Dibida. Globalement, les prix du sac de 50 Kg d'aliment bétail ont fluctué entre 6.000 F à Dioro et 12.500 F à Diré.

Il ressort du tableau 7A que les prix au producteur des produits horticoles, les plus bas enregistrés durant ce mois-ci, ont été de:

- 42 F/Kg pour la noix de karité à Zangasso;
- 43 F/Kg pour le manioc à Loulouni ;

Au cours du mois, les prix au consommateur ont évolué dans les fourchettes suivantes:

- 400 F/Kg à Djénné et 725 F/Kg à Tombouctou pour l'échalote fraîche;
- 392 F/Kg à Médine et 613 F/Kg à Tombouctou pour le gros oignon blanc;
- 350 F/Kg à Faladié et à Médine et 600 F/Kg à Léré pour le gros oignon rouge ou l'oignon violet de galmi;
- 267 F/Kg à Médine et 700 F/Kg à Bla pour le gros oignon jaune importé;
- 248 F/Kg à Sikasso Centre et 775 F/Kg à Tombouctou pour la pomme de terre 1er choix;

## ***Le bétail et la Viande***

### ***Relative Stabilité des prix des bovins sur les marchés suivis par la Direction Nationale de la Production et de l'Industrie Animale (DNPIA)***

#### **Gros ruminants (Bovins)**

Les prix des boeufs de boucherie, à l'instar du mois passé, se caractérisent par une tendance globale à la stabilité. Cette stabilité des prix du boeuf de boucherie s'explique par un équilibre relatif entre l'offre et la demande.

Par rapport au mois écoulé, les effectifs d'animaux présentés ont augmenté et ceux

vendus ont très légèrement diminué en passant respectivement de 95.925 à 102.805 têtes et de 79.439 à 79.107 têtes, soit des variations de + 7% pour les animaux présentés et - 0,41% pour les animaux vendus. Parallèlement, le taux de vente a connu une légère baisse par rapport au mois précédent et est passé de 83% le mois passé à 77% ce mois-ci. Cependant les exportations ont augmenté de volume au cours de ce mois. En effet, elles sont passées de 7.358 têtes en Août 2009 à 12.381 têtes en Septembre 2009, soit une hausse de 68%. Les exportations ont été effectuées sur le Bénin, le Burkina Faso, la Côte d'Ivoire, la Guinée, le Niger et le Sénégal.

Les prix moyens du boeuf de boucherie ont fluctué entre 109.125 F CFA à Ansongo et 258.750 F CFA à Kati contre respectivement 100.667 et 272.500 F CFA dans les mêmes localités le mois dernier. La valeur modale des prix du boeuf de boucherie pour ce mois est de 150.000 F CFA.

### **Petits ruminants (Ovins et caprins)**

A l'instar du marché des bovins, on observe une tendance générale à la stabilité.

Par rapport au mois passé, le nombre de petits ruminants présentés et vendus a augmenté. En effet il a été présenté ce mois-ci en petits ruminants 309.945 têtes contre 293.835 têtes le mois passé, soit 5% de d'augmentation. Pour ce qui concerne les animaux vendus, leur nombre est passé de 159.858 têtes le mois passé à 160.018 têtes ce mois-ci, soit une hausse de 0,10%. Parallèlement à celui des gros ruminants, le taux de vente a connu une légère baisse par rapport au mois précédent en passant de 54% le mois passé à 52% ce mois-ci. La demande extérieure a fortement diminué. En effet les exportations contrôlées ont régressé en passant de 13.658 têtes le mois passé à 9.679 têtes ce mois-ci, soit une diminution de l'ordre de 29%. Les exportations ont été effectuées sur l'Algérie, le Bénin, le Burkina Faso, la Côte d'Ivoire, la Guinée, le Niger et le Sénégal.

Les prix moyens de l'ovin mâle adulte ont varié entre 17.750 F CFA à M'Pèssoba et 82.500 F

CFA à Niamana contre 14.750 F CFA à Ansongo et 82.500 F CFA à Niamana le mois passé, la valeur modale des prix de l'ovin mâle adulte a été de 22.000 F CFA.

Les prix moyens du caprin mâle adulte ont fluctué entre 10.700 F CFA à Ménaka et 31.875 F CFA à Tassik contre 11.250 à Ansongo et 35.000 F CFA à Kayes. Ce mois-ci, la valeur modale des prix du caprin mâle adulte a été de 20.000 F CFA.

### **Volaille**

Durant ce mois, les prix ont une tendance générale à la hausse. Le nombre d'unités présentées et vendues ont diminué en passant respectivement de 566.238 et 492.471 le mois passé, à 537.503 et 472.842 ce mois-ci. Ce qui donne des écarts de -5% pour les unités présentées et de - 4% pour celles vendues. Par contre, le taux de vente a connu un léger regain. Ainsi, il est passé de 87% le mois précédent à 88% ce mois-ci. Le niveau du taux de vente de la volaille, dépassant constamment les 80%, dénote du dynamisme de ce marché. En effet autant la demande est forte, autant l'offre est assez importante et arrive constamment à satisfaire la demande.

Durant ce mois de Septembre 2009, le prix moyen du coq a varié entre 1.000 F CFA à N'Golobougou et 3.438 F CFA à Kénieba avec une valeur modale de 1.200 F CFA.

### **Viande bovine avec os**

Pour ce qui est de la viande bovine avec os, les prix sont globalement stables sur les marchés suivis. Ils ont évolué dans une fourchette de 800 F CFA/Kg à Kolondiéba à 2.000 F CFA/Kg à Gao et à Kidal avec un prix modal de 1.500 F CFA par kilogramme (Cf. Tableau 12).

## ***Les produits halieutiques***

### ***Les prix au consommateur des produits halieutiques frais sont en baisse sur les marchés suivis***

Au cours de ce mois de Septembre 2009, les prix des produits halieutiques ont connu une tendance générale à la baisse. En effet 46% des prix des produits halieutiques collectés sont en baisse, 18% sont stables et 36% sont en hausse.

Les espèces de poissons frais les plus affectés par cette baisse des prix ont été le *Lates niloticus* (Saale), *Hydrocynus* (*Wuludyègèè*), *Tilapia galiléa* (*N'Tèèbèèdyèè*), *Clarias anguillaris* (Maanogo), *Hétérotis niloticus* (Fana), etc.

S'agissant enfin des poissons fumés, les espèces dont les prix ont été les plus affectés par la baisse sont le *Clarias anguillaris* (Maanogo), le *Tilapia galiléa* (*N'Tèèbèèdyèè*), le *Lates niloticus* (Saale) etc.

Cette tendance générale cache des disparités en terme d'évolution des prix. Des hausses de prix ont été observées sur certains marchés, notamment Tombouctou pour le poisson frais, Koutiala, Niono et Tombouctou pour le poisson séché et Kologon, Koury et Nara pour le poisson fumé

Sur les marchés, les baisses de prix les plus significatives ont été enregistrées à :

- Sikasso Centre pour le poisson frais avec l'*Hétérotis niloticus* (Fana) gros dont le prix est passé de 1.640 à 1.250 F CFA/Kg;
- Bamako Niaréla pour le poisson séché avec le *Tilapia galiléa* (*N'Tèèbèèdyèè*) gros dont le prix est passé de 5.000 F/Kg le mois passé à 3.867 F/Kg ce mois-ci;
- Sikasso Centre pour le poisson fumé avec le *Tilapia galiléa* (*N'Tèèbèèdjèè*) moyen dont le prix a baissé de 1.740 à 1.417 F CFA/Kg.

S'agissant des hausses de prix, les plus significatives ont été enregistrées à :

- Tombouctou pour le poisson frais avec le *Clarias anguillaris* (Maanogo) moyen, qui passe de 767 F/Kg le mois passé à 1.667 F/Kg ce mois-ci;
- Tombouctou pour le poisson séché avec le *Tilapia Galiléa* (*N'Tèèbèèdyèè*) gros dont le prix a haussé de 1.700 F/Kg à 2.925 F/Kg;
- et Koury pour le poisson fumé avec le *Clarias anguillaris* (Maanogo) petit dont le prix est passé de 1.500 F /Kg le mois passé à 2.000 F/Kg ce mois-ci.

Au cours du mois, les prix au consommateur des poissons frais, qui sont de calibre moyen et qui sont couramment vendus, ont oscillé dans les fourchettes suivantes:

- 1.375 F/Kg à Shiango et 2.700 F/Kg à Bamako Médine pour le *Lates niloticus* (Saale);
- 500 F/Kg à Dogofri, Shiango, et Sokolo et 1.667 F/Kg à Tombouctou pour le *Clarias anguillaris* (Maanogo);
- et 500 F/Kg à Dogofri, Shiango, et Sokolo et 2.067 F/Kg à Bamako Médine pour le *Tilapia Galiléa* (*N'Tèèbèèdyèè*).

Pour les poissons fumés de même calibre, ces prix ont varié entre :

- 2.100 F/Kg à Mopti Digue pour le *Lates niloticus* (Saale);
- 1.000 F/Kg à Shiango et 2.500 F/Kg à Diéma et à Nioro pour le *Clarias anguillaris* (Maanogo);
- et 1.050 F/Kg à Shiango et 1.600 F/Kg à Tombouctou pour le *Tilapia Galiléa* (*N'Tèèbèèdyèè*).