



Le Reflet

Bulletin mensuel du marché agricole

Ce document est disponible sur Internet à l'adresse: <http://www.oma.gov.ml/> Consultez et faites nous parvenir vos réactions
Septembre 2008

Exceptés les produits agricoles non céréaliers, les prix sont globalement en hausse pour les autres produits

Céréales sèches

L'offre paysanne continue de baisser sur les marchés ruraux

A l'instar du mois passé, on assiste à une poursuite de la baisse des quantités de céréales sèches vendues par les producteurs sur les marchés ruraux. Ainsi, pour toutes les céréales sèches confondues, elles ont été de 3.427 tonnes ce mois-ci contre 3.759 tonnes le mois passé, soit environ 9 % de baisse. Ces quantités se répartissent de la façon suivante: 2.134 tonnes de mil contre 2.290 tonnes le mois passé, 1.012 tonnes de sorgho contre 1.119 tonnes et 281 tonnes de maïs contre 350 tonnes le mois passé. A l'instar du mois passé, la baisse des quantités vendues par les producteurs est un phénomène normal en cette période et s'explique essentiellement par la faiblesse des stocks commercialisables au niveau des producteurs.

Les prix moyens nationaux pondérés au producteur des céréales sèches sont en fluctuations au cours de ce mois de Septembre 2008

Au cours de ce mois, les prix moyens nationaux pondérés au producteur des céréales ont connu des fluctuations, marquées par une hausse pour le sorgho et une baisse pour le maïs. S'agissant du mil, la variation de prix observée peut être

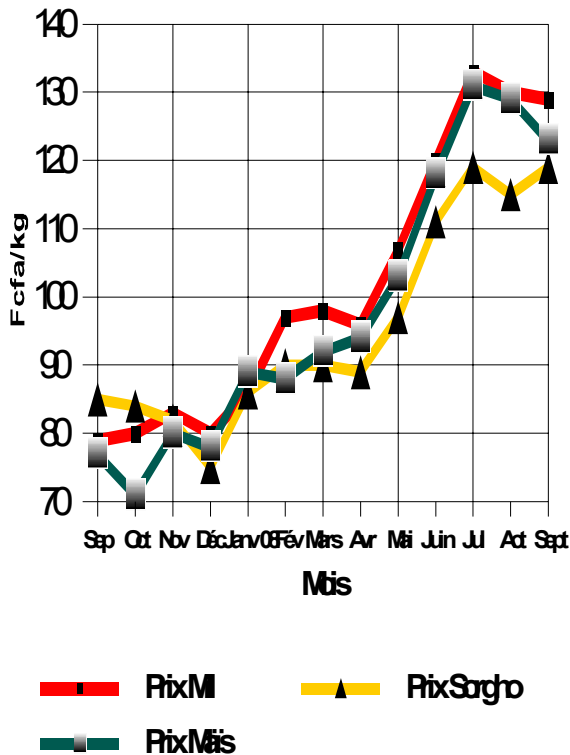
assimilée à une relative stabilité. Ainsi, ces prix sont passés de 115 à 119 F/Kg pour le sorgho, de 129 à 123 F/Kg pour le maïs et de 130 à 129 F/Kg pour le mil. Par rapport au mois passé, les variations de prix enregistrés donnent des écarts de +3% pour le sorgho, -5% pour le maïs et de 0% pour le mil (Cf tableau 2C et graphique 1).

Durant ce mois, le manque d'harmonie dans l'évolution des prix des céréales sèches s'explique par la spécificité des produits, qui détermine le niveau de sa demande et/ou de son offre. Ainsi pour le sorgho, la hausse de son prix s'explique par sa forte demande des commerçants mauritaniens. En effet selon le SIM Mauritanie, le prix du sorgho a augmenté de 14% à cause de la forte demande pour cette spéculation, qui est fortement utilisée dans les plats du ramadan. Selon la même source, d'importantes quantités de sorgho ont quitté le Mali pour ce pays à travers les échanges transfrontaliers. Pour ce qui concerne le maïs, la baisse de son prix s'explique par l'arrivée sur les marchés des nouvelles récoltes de maïs, qui viennent s'ajouter à ceux importés de la Côte d'Ivoire durant la période de soudure. S'agissant enfin du mil, malgré la stabilité de son prix sur les marchés ruraux, il affiche le prix au producteur le plus élevé (129 F/Kg pour le mil contre 119 F/Kg pour le sorgho et 123 F/Kg pour le maïs). Cependant sur les marchés de gros, notamment à Bamako et Gao, le mil se vend moins cher que le maïs. La pension des

commerçants à maximiser leurs marges commerciales a fait que ces derniers avaient beaucoup plus d'avantage à commercialiser le maïs par rapport au mil.

Graphique 1

Prix moyens nationaux pondérés au producteur



Hausse des prix de gros à la vente sur les marchés de regroupement

Sur les marchés de regroupement, les prix de gros à la vente sont en hausse par rapport au mois passé (Cf tableau 3A). En effet, les prix moyens de gros à la vente au cours de ce mois de Septembre 2008 ont varié entre:

- 139 F/Kg à San et 166 F/Kg à Niono pour le mil contre 135 F/Kg à San et 163 F/Kg à Niono le mois passé;
- 131 F/Kg à San et 137 F/Kg à Koutiala pour le sorgho contre 123 F/Kg à San et 137 F/Kg à Koutiala le mois écoulé;
- et entre 151 F/Kg à Koutiala ce mois-ci et 146 F/Kg le mois passé pour le maïs.

Ces hausses de prix dans les centres de regroupement résultent de la faiblesse de l'offre

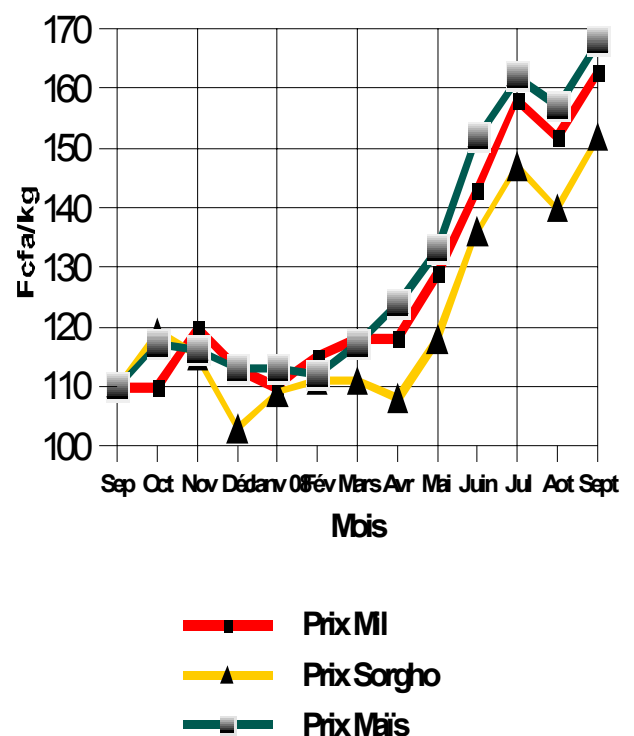
par rapport à la demande.

Les prix des céréales sèches sont en hausse sur les marchés de gros des capitales régionales

Par rapport au mois passé et à l'instar des marchés de regroupement, les prix de gros des céréales sèches sont en hausse sur l'ensemble des marchés de gros des capitales régionales (Cf tableaux 4C, 4D et graphique 2).

Graphique 2

Prix gros achat à Bamako



Ainsi, les prix de gros à l'achat sont passés pour:

- **Le mil de :** 152 à 163 F/Kg à Koulikoro, 151 à 160 F/Kg à Sikasso, 134 à 145 F/Kg à Ségou, 158 à 163 F/Kg à Mopti, 157 à 173 F/Kg à Gao et de 152 à 163 F/Kg à Bamako;
- **Le sorgho de :** 152 à 163 F/Kg à Koulikoro, de 127 à 140 F/Kg à Sikasso, de 145 à 153 F/Kg à Mopti, de 165 à 169 F/Kg à Gao et de 140 à 152 F/Kg à Bamako;

- **Le maïs de** : 139 à 152 F/Kg à Sikasso, de 160 à 163 F/Kg à Mopti, 178 à 191 F/Kg à Gao et de 157 à 168 F/Kg à Bamako.

La hausse des prix se justifie par la faiblesse de l'offre par rapport à la demande. En effet sur les marchés de gros, les quantités totales entrées sont inférieures à celles du mois passé, malgré la poursuite par l'OPAM de l'offre publique de vente des 10.000 tonnes de mil/sorgho dans le cadre de la rotation technique du Stock National de Sécurité. Ainsi en Septembre 2008, les quantités entrées sur les marchés de gros des capitales régionales ont été de 6.851 tonnes ce mois-ci contre 8.314 tonnes le mois passé, soit une baisse de 18%.

Sur les marchés de gros, notamment à Bamako, Koulikoro et Gao, le bas niveau du prix du mil par rapport à celui du maïs, malgré la période du carême s'explique en partie par l'offre publique de vente, qui a contribué à une relative amélioration de l'offre de mil par rapport à celle du maïs, entraînant des prix de gros du maïs supérieur à ceux du mil.

Les exportations vers les pays de la sous-région sont en forte baisse ce mois-ci
Exportations des céréales sur les pays voisins
(En tonne)

Pays	Mil	Sorgho	Maïs	Riz
RCI	330	80	-	-
BF	-	-	-	-
MAURIT.	20	25	16	-
SÉNÉGAL	-	-	-	-
NIGER	143	85	18	-
Total	493	190	34	-

Source : OMA

Au cours de ce mois de Septembre 2008, les quantités de céréales exportées vers les pays voisins ont sensiblement diminué en passant de 1.528 tonnes le mois passé à 717 tonnes ce mois-ci, soit 53% de baisse (Cf tableau ci-

dessus sur les exportations vers les pays voisins). Cette baisse sensible des exportations pourrait s'expliquer en partie par leur ralentissement durant le mois de carême

Parallèlement aux exportations, des importations de céréales des pays voisins ont eu lieu au cours du mois. Ces importations, effectuées sur les marchés suivis par l'OMA, ont porté sur 1.155 tonnes contre 1.060 tonnes le mois passé.

Les 1.155 tonnes d'importations sont constituées de 825 tonnes de riz BB et de 330 tonnes de riz RM40 en provenance du Sénégal.

Par rapport à la même période de la campagne 2006/07, les importations sont en baisse sensible cette année. Elles sont passées de 3.360 tonnes en Septembre 2007 à 1.155 tonnes ce mois-ci, soit 66 % de baisse. La baisse des importations par rapport à l'année dernière s'explique par l'amélioration de l'offre de riz suite aux mesures prises par le Gouvernement (Exonération des importations de riz et vente de riz à prix modéré).

Il y a lieu aussi de noter que dans un contexte de forte concentration du marché de riz, il est très difficile, voire impossible de cerner tous les aspects de l'évolution des importations.

Les chiffres communiqués ne prennent pas en compte ceux des grands importateurs, notamment le Grand Grenier du Bonheur (GGB) et le Grand Distributeur de Céréales au Mali (GDCM).

Par rapport au même mois de l'année dernière, les prix des céréales sèches sont nettement supérieurs

Les prix des céréales sèches sont en forte hausse par rapport à ceux de la même période de l'année dernière. Ainsi en Septembre 2008 sur les marchés ruraux, les prix ont été de 129 F/Kg pour le mil, 119 F/Kg pour le sorgho et 123 F/Kg pour le maïs contre respectivement 79, 85 et 77 F/Kg à la même période de l'année dernière. Ce qui donne des écarts de + 50 F/Kg pour le mil, +34 F/Kg pour le sorgho et de + 46

F/Kg pour le maïs en une année.

Dans le District de Bamako, les prix de gros à l'achat ont été de 163 F/Kg pour le mil, 152 F/Kg pour le sorgho et 168 F/Kg pour le maïs contre respectivement 110, 110 et 110 F/Kg au cours de la même période de l'année dernière. Ceci donne, entre les prix de Septembre 2008 et ceux de Septembre 2007, des écarts de + 53 F/Kg pour le mil, +42 F/Kg pour le sorgho et + 58 F/Kg pour le maïs.

Les raisons de cette hausse de prix comme il a été évoqué dans les parutions précédentes sont entre autres:

- La forte hausse des prix des hydrocarbures, entraînant des nivellements vers le haut des coûts des facteurs de production et une hausse généralisée des prix tout au long de la chaîne de commercialisation des céréales;
- La forte hausse des prix du riz sur le marché international a aussi apporté sa part d'ascension aux prix des céréales sèches.

Malgré ces hausses, l'état d'approvisionnement des marchés est satisfaisant.

Riz local

Les prix au producteur du riz local sont en hausse au cours de ce mois de Septembre 2008

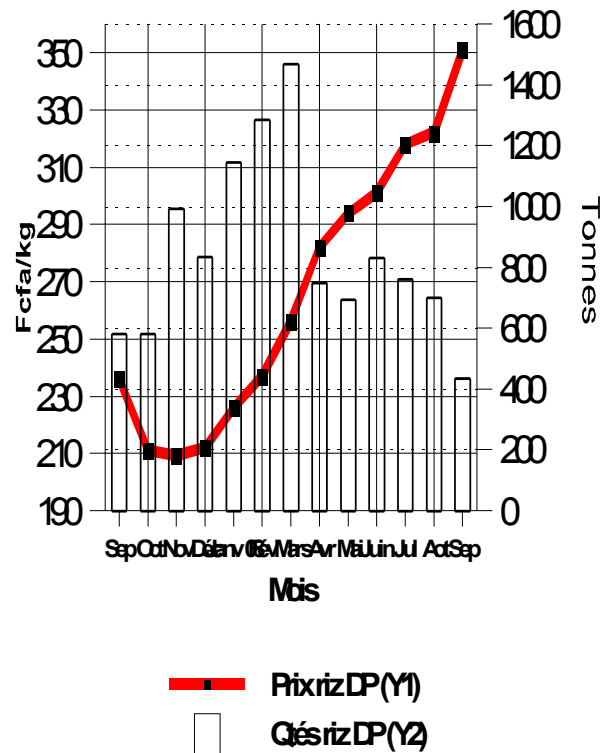
Le prix du riz est en hausse sur les marchés de la région de Ségou. Ainsi, la moyenne de prix pondérés au producteur est passée de 322 à 351 F/Kg, soit 9 % de hausse (Cf. tableau 2D et graphique 3).

Pour ce qui concerne les quantités vendues par les exploitants de cette région, elles sont en baisse et sont passées de 697 tonnes en Août 2008 à 432 tonnes ce mois-ci, soit 38 % de baisse. De même la zone Office du Niger a fourni moins de riz ce mois-ci au reste du pays avec 2.291 tonnes ce mois-ci contre 3.596 tonnes le mois passé, soit une baisse de 36 % (source: Office National des Transports). La

baisse des quantités et la hausse des prix est normal en cette période, qui est charnière entre l'ancienne et la nouvelle productions.

Graphique 3

Ségou: Prix producteur et quantités collectées



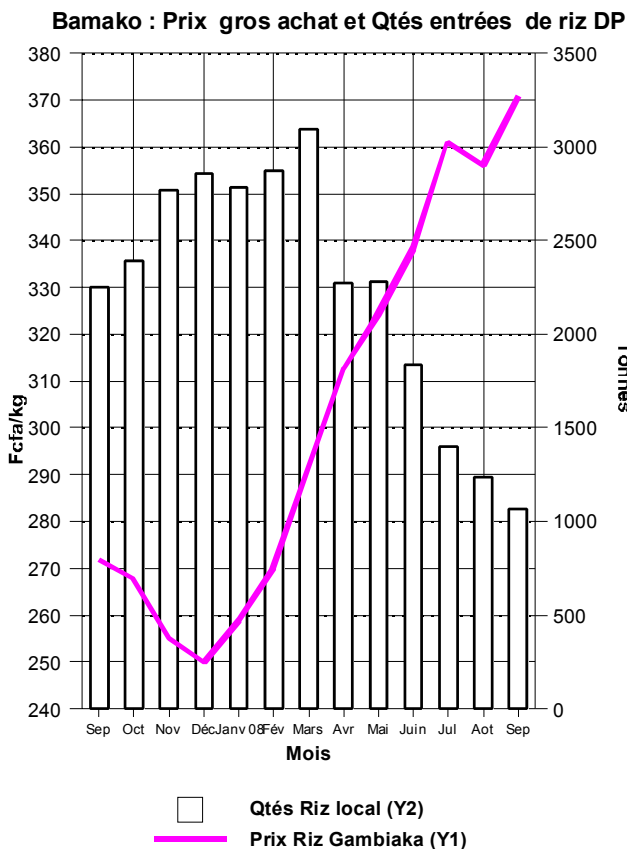
Sur les marchés de gros des capitales régionales, les prix du riz Gambiaka sont en hausse

A l'instar des marchés ruraux, les prix de gros du riz Gambiaka ont connu des hausses au cours de ce mois. Ainsi par rapport au mois passé, à l'achat, les prix sont passés de:

- 356 à 371 F/Kg à Bamako;
- 379 à 381 F/Kg à Gao;
- 366 à 379 F/Kg à Koulikoro;
- 349 à 363 F/Kg à Mopti;
- 343 à 363 F/Kg à Ségou;
- et enfin de 378 à 391 F/Kg à Sikasso.

Cette hausse des prix sur les marchés de gros s'explique par la faiblesse de l'offre par rapport à la demande.

Graphique 4



Les prix du riz local Gambiaka sont en forte hausse par rapport à la même période de l'année dernière

Par rapport à l'année dernière, les prix du riz local Gambiaka relevés ce mois de Septembre 2008 sont en forte hausse. Ainsi sur les marchés ruraux, le prix moyen au producteur du riz local Gambiaka est de 352 F/Kg en Septembre 2008 contre 236 F/Kg en Septembre 2007 (Cf. graphique 3).

Il en est de même sur les marchés de gros des capitales régionales où les prix de gros à l'achat du riz local Gambiaka sont en hausse sur tous les marchés. Ainsi pour cette spéculation, ces prix ont été de 272 F/Kg en Septembre 2007 contre 371 F/Kg en Septembre 2008 à Bamako, de 290 à 381 F/Kg à Gao, de 279 à 379 F/Kg à Koulikoro, de 256 à 363 F/Kg à Mopti, de 250 à 363 F/Kg à Ségou et de 274 à 391 F/Kg à Sikasso.

Le niveau relativement élevé des prix du riz Gambiaka de ce mois-ci par rapport au même

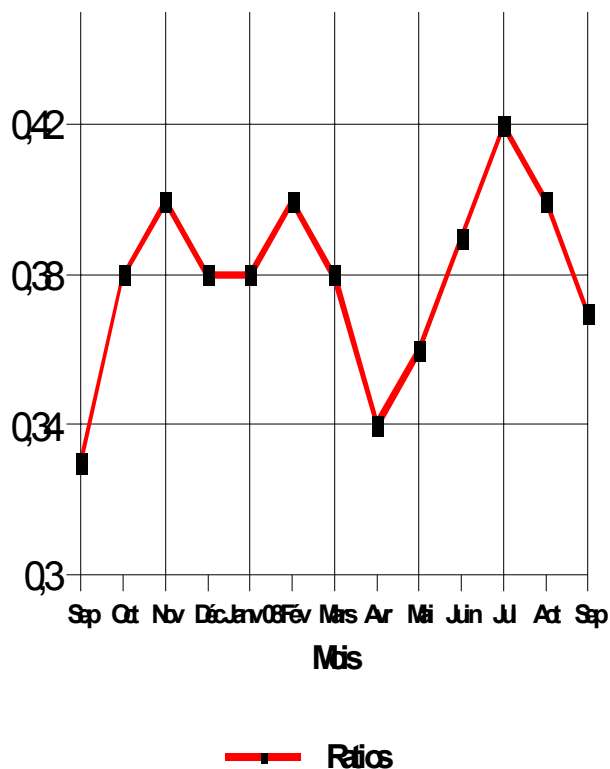
ois de l'année dernière s'explique essentiellement par des résultats de la campagne agricole 2007/08 en deçà de ceux de la campagne 2006/07 et par la hausse continue des prix du carburant, qui a un effet multiplicateur sur les coûts des facteurs de production. En plus de ce qui précède, il ne faut pas perdre de vue la baisse du niveau de production du riz dans le monde due aux perturbations climatiques et les barrières aux exportations imposées par les Gouvernements des principaux pays exportateurs de riz durant cette année 2008.

Baisse du ratio (Prix au producteur du mil sur celui du riz DP)

Le ratio du prix au producteur du mil sur celui du riz DP a baissé ce mois de Septembre 2008 par rapport au mois précédent. En effet, il est passé de 0,4 le mois précédent à 0,37 ce mois-ci (Cf. graphique 5).

Graphique 5

Evolution des ratios prix au producteur du mil et du riz DP



Ainsi, le sac de 100 Kg de riz est passé de 250 Kg de mil le mois passé (Août 2008) à 270 Kg en Septembre 2008.

Par rapport à Septembre 2007, les termes de l'échange sont à la défaveur des producteurs de riz. En effet le sac de 100 Kg de riz a baissé en passant de 303 Kg de mil en Septembre 2007 à 270 Kg de mil en Septembre 2008, soit une perte de 33 Kg de mil pour le producteur de riz en une année. (Cf graphique 5).

Produits agricoles (horticoles, de cueillette et transformés)

L'évolution générale des prix dégage une tendance globalement à la baisse

Au cours de ce mois de Septembre 2008, les produits agricoles non céréaliers ont connu plusieurs fluctuations, de prix, qui sont globalement en baisse par rapport au mois passé.

Sur les marchés ruraux, les baisses de prix ont surtout concerné la noix de karité, la pomme de terre de production hivernale, le gingembre et la patate dans la région de Sikasso. A Macina également les baisses de prix ont concerné le gombo frais, l'aubergine, le citron et le gros piment frais. Cependant quelques hausses de prix ont été observées sur les marchés ruraux, dont les plus significatives ont concerné Macina pour l'ail local, Shiango et Diakawèrè pour l'échalote fraîche et Sikasso Centre pour la banane locale (Cf. tableau 7A).

S'agissant des prix au consommateur, ils ont, à l'instar des prix au producteur, connu plusieurs fluctuations avec une tendance générale à la baisse. Les baisses de prix ont porté essentiellement sur les produits comme les aubergines, le beurre de karité, la cola, le gingembre, le gombo frais, les ignames, la patate, les piments et les pommes de terre (Cf. tableau 7B). S'agissant des hausses de prix, elles ont concerné les produits suivants: les ails, les dattes, l'échalote et ses dérivés, les gros oignons (blanc, rouge et importé).

La tendance à la baisse des produits agricoles

non céréaliers a plusieurs explications, qui changent selon les produits. Parmi ces explications, la principale est la mise en marchés des productions hivernales. S'agissant des hausses de prix enregistrés, elles s'expliquent essentiellement par l'augmentation de la demande des produits les plus utilisés durant le mois de carême, notamment les dattes, l'ail et les oignons. Il ne faut pas perdre de vue aussi qu'en Septembre, on assiste à une augmentation de la demande des producteurs en oignons, qui serviront de semences pour la nouvelle campagne maraîchère.

Le prix du sac de l'aliment bétail a globalement peu fluctué ce mois-ci suite à l'abondance des pâturages, qui a fait sensiblement baissé la demande pour l'aliment bétail. Cependant à Nara, on note une forte augmentation du prix de l'aliment bétail. En effet sur ce marché, il est passé de 6.500 F le sac de 50 Kg le mois passé à 13.250 F ce mois-ci, soit 104%. Ceci s'explique en partie par la forte demande pour ce produit de la part des commerçants mauritaniens. Les prix du sac de 50 Kg ont fluctué entre 6.000 F CFA à Dioro et Ségou Centre et 13.250 F CFA à Nara.

Il ressort du tableau 7A que les prix au producteur des produits horticoles, les plus bas enregistrés durant ce mois-ci, ont été de:

- 266 F/Kg pour l'échalote fraîche à Sokolo;
- 56 F/Kg pour la patate à Loulouni;
- 133 F/Kg pour le gingembre à Loulouni;
- 306 F/Kg pour le beurre de karité à Koumantou
- 35 F/Kg pour le manioc à Loulouni;
- et 333 F/Kg pour le petit piment séché à Zangasso.

Au cours du mois, les prix au consommateur ont évolué dans les fourchettes suivantes:

- 270 F/Kg à Kita et 670 F/Kg à Tombouctou pour l'échalote fraîche;
- 306 F/Kg à Mopti Digue et 600 F/Kg à Léré pour le gros oignon blanc;

- 233 F/Kg à Koury et 525 F/Kg à Diéma pour le gros oignon rouge ou l'oignon violet de galmi;
- 350 F/Kg à Kayes Centre et 363 F/Kg à Sikasso Centre pour le gros oignon jaune importé;
- 400 F/Kg à Bla et 600 F/Kg à Koulikoro Ba pour la pomme de terre premier choix;
- 150 F/Kg à Dioïla et 575 F/Kg à Diéma pour la banane locale;
- 75 F/Kg à Bougouni et 400 F/Kg à Diéma et Koulikoro Ba pour l'orange;
- 178 F/Kg à Sikasso et Zangasso et 750 F/Kg à Fatiné pour l'igname locale;
- 176 F/Kg à Sikasso Centre et 750 F/Kg à Tombouctou pour l'igname importé;
- 72 F/Kg à Sikasso Centre et 225 F/Kg à Tombouctou pour la patate;
- 160 F/Kg à Sikasso Centre et 1.500 F/Kg à Tombouctou pour le Gingembre.

Le bétail et la Viande

Les prix sont globalement en hausse sur les marchés suivis par la Direction Nationale de la Production et de l'Industrie Animale (DNPIA)

Gros ruminants (Bovins)

A l'instar du mois passé, les prix des boeufs de boucherie ont connu plusieurs variations dont la tendance générale est légèrement à la hausse. Par rapport au mois passé, les effectifs d'animaux présentés et vendus ont baissé en passant respectivement de 125.504 à 115.794 têtes et de 94.558 à 85.849 têtes, soit des baisses de 8% pour les animaux présentés et de 9% pour les animaux vendus. Malgré cette baisse de l'offre et de la demande, le taux de vente a observé une relative stabilité. En effet, il est passé de 75% le mois passé à 74% ce mois-ci.

Au cours de ce mois, nous observons également une baisse des exportations contrôlées, qui sont passées de 13.064 têtes en Août 2008 à 10.960 têtes en Septembre 2008, soit une baisse de 16%. Les exportations ont été effectuées sur le Bénin, la Côte d'Ivoire, la Guinée et le Sénégal. La légère hausse de prix, s'expliquant par la

faiblesse de l'offre par rapport à la demande, rend beaucoup plus compte de la bonne reconstitution du couvert végétal (baisse d'achat d'aliment bétail et amélioration des revenus avec la vente du lait....) et la disparition des besoins d'argent pressant des éleveurs et des éleveurs agriculteurs.

Les prix moyens du boeuf de boucherie ont fluctué entre 70.000 F CFA à Niafunké et 278.000 F CFA à Kati avec une valeur modale de 200.000 F CFA.

Petits ruminants (Ovins et caprins)

A l'instar du marché des bovins, on observe sur celui des petits ruminants plusieurs variations de prix avec une tendance générale à la hausse, s'expliquant par la faiblesse de l'offre par rapport à la demande avec l'augmentation des exportations et la reprise des activités des opérateurs d'embouche avec la Tabaski, qui pointe à l'horizon.

Par rapport au mois passé, le nombre de petits ruminants présentés et vendu a diminué. En effet Il a été présenté ce mois-ci 180.543 petits ruminants contre 236.466 têtes le mois passé, soit 24% de baisse. Il en est de même pour les animaux vendus dont le nombre est passé de 150.857 têtes le mois passé à 117.778 têtes ce mois-ci, soit une baisse de 22%.

A l'instar des gros ruminants, le taux de vente des petits ruminants est resté relativement stable. Il est passé de 64% en Août 2008 à 65% ce mois-ci. Cependant, on assiste ce mois-ci à une augmentation des exportations. Celles-ci ont haussé en passant de 9.524 têtes le mois passé à 10.327 têtes ce mois-ci. Les destinations de ces exportations ont été l'Algérie, le Bénin, la Côte d'Ivoire, la Guinée, le Libéria et le Niger.

Les prix moyens de l'ovine mâle adulte ont varié entre 12.500 à N'Golobougou et 67.500 F CFA à Baraoueli avec une valeur modale de 40.000 F CFA. Ceux du caprin mâle adulte ont fluctué entre 14.500 à M'Pèssoba et 35.000 F CFA à Kayes avec une valeur modale de 17.000 F CFA.

Volaille

Les prix ont, dans l'ensemble, haussé par rapport au mois passé. Ce qui s'explique en partie par la baisse de l'offre par rapport à la demande. Le nombre d'unités présentées et vendues ont baissé en passant respectivement de 406.402 et 371.984 à 368.420 et 330.774. Ce qui donne de 9% pour les unités présentées et de 11% pour celles vendues. Le taux de vente a diminué ce mois-ci en passant de 92% en Août 2008 à 90% en Septembre 2008 s'expliquant en partie par l'effet de hausse de prix. Les exportations contrôlées de volaille ont également diminué en passant de 476 unités en Août 2008 à 360 unités en Septembre 2008, soit 24% de baisse.

Durant ce mois de Septembre 2008, le prix moyen du coq a varié entre 833 F CFA à Sofara et 2.500 F CFA à Kayes et Yélimané avec un prix modal de 1.625 F CFA l'unité.

Viande bovine avec os

Pour ce qui est de la viande bovine avec os, les prix sont légèrement en hausse. Ils ont oscillé dans les fourchettes de 800 F CFA/Kg à Niéna et Sikorolé et 1.750 F CFA/Kg à Kayes avec un prix modal de 1.500 F CFA par kilogramme (Cf Tableau 12).

Les produits halieutiques

Exceptés les poissons frais, la tendance générale des prix au consommateur des produits halieutiques est à la hausse sur les marchés

Durant ce mois de Septembre 2008, les prix au consommateur des produits halieutiques non frais ont connu plusieurs fluctuations dont la tendance générale est à la hausse. Pour ce qui concerne le poisson frais, ses prix au consommateur ont observé une relative stabilité. Cependant des hausses de prix sont observés pour les poissons dans les grandes villes, notamment à Bamako, Kayes, Koulikoro, Sikasso, etc.

La hausse des prix des produits halieutiques s'explique par la montée du niveau des eaux, rendant difficiles les prises. A cela, il faut ajouter les effets du mois de carême, augmentant la demande et ceux de la hausse des dépenses inhérentes à la commercialisation du poisson, notamment le transport.

Sur les marchés, les baisses de prix les plus significatives ont été enregistrées à :

- Koulikoro Gare pour le poisson frais avec le labeo coubie (Bamââfin) moyen dont le prix est passé de 1.500 à 1.250 F CFA/Kg;
- Dougouolo pour le poisson séché avec le mormyrus haselquisti (Nana) moyen dont le prix est passé de 1.250 F/Kg le mois passé à 1.100 F/Kg ce mois-ci;
- et Tombouctou pour le poisson fumé avec le Clarias anguillaris (Maanogo) gros dont le prix a baissé de 2.000 F/Kg le mois passé à 1.750 F/Kg ce mois-ci.

S'agissant des hausses de prix, les plus significatives ont été enregistrées à :

- Bamako Médine pour le poisson frais avec le Lates niloticus (Saale) moyen dont le prix a augmenté de 2.060 F/Kg le mois passé à 2.738 F/Kg ce mois-ci;
- Koury pour le poisson séché avec Tilapia Galiléa (N'Tèèbèèdyèè) gros dont le prix a haussé de 1.000 F/Kg à 1.750 F/Kg;
- et Koury pour le poisson fumé avec le Tilapia Galiléa (N'Tèèbèèdyèè) gros le prix s'est raffermi en passant de 1.300 F /Kg le mois passé à 1.675 F/Kg ce mois-ci.

Au cours du mois, les prix au consommateur des poissons frais, qui sont de calibre moyen et qui sont principalement vendues, ont oscillé dans les fourchettes suivantes :

- 1.500 F/Kg à Ansongo et Niono et 2.750 F/Kg à Kayes pour le Lates niloticus (Saale);

- 750 F/Kg à Niono et 1.350 F/Kg à Bamako Médine pour le Clarias anguillaris (Maanogo);
- et 650 F/Kg à Dougouolo et 2.000 F/Kg à Nioro pour le Tilapia Galiléa (N'Tèèbèèdyèè).

Pour les poissons fumés de même calibre, ces prix ont varié entre :

- 2.100 F/Kg à M'Pèssoba et 2.200 à Touna pour le Lates niloticus (Saale);
- 1.250 F/Kg à Diallassagou, et Koulogon et 2.500 F/Kg à Diéma et Nioro pour le Clarias anguillaris (Maanogo);
- et 1.025 F/Kg à Tombouctou et 1.650 F/Kg le kilo à Dougouolo pour le Tilapia Galiléa (N'Tèèbèèdyèè)