



# Le Reflet

## Bulletin mensuel du marché agricole

Ce document est disponible sur Internet à l'adresse: <http://www.oma.gov.ml/> Consultez et faites nous parvenir vos réactions

Septembre 2005

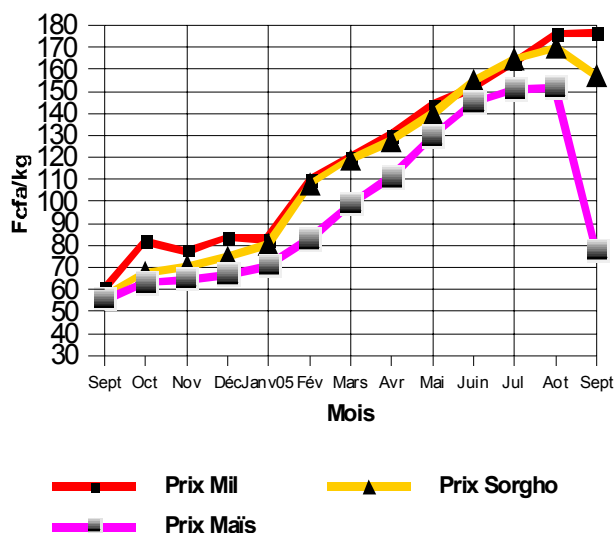
## Fléchissement des prix du sorgho, du maïs et de la majorité des produits horticoles

### Céréales sèches

#### Baisse des prix au producteur du sorgho et du maïs

Durant ce mois de Septembre 2005, les prix au producteur ont enregistré des baisses pour le sorgho et le maïs. Ainsi pour ces deux spéculations, les prix au producteur sont passés de 170 à 157 F/Kg pour le sorgho et de 152 à 78 F/Kg pour le maïs, soit des baisses respectives de 8 % et de 49 %. S'agissant du mil, son prix moyen au producteur est en relative stabilité et passe de 176 à 177 F/Kg (Cf tableau 2C et graphique 1).

Graphique 1  
Prix moyens nationaux pondérés au producteur



S'agissant des quantités vendues par les producteurs, elles ont augmenté, par rapport au mois passé, en passant de 983 à 1.124 tonnes pour le mil, de 404 à 567 tonnes pour le sorgho et de 94 à 282 tonnes pour le maïs, soit des hausses respectives de 14, 40 et plus de 200 %.

Le renversement de la tendance ascendante des prix au producteur des céréales sèches durant ce mois de Septembre 2005 s'explique essentiellement par:

- L'apparition des nouvelles récoltes du maïs et du mil sunna sur les marchés et,
- La baisse des exportations vers les pays voisins, notamment le Niger où les récoltes ont également débuté.

*A l'instar des marchés ruraux, les prix du sorgho et du maïs sont en baisse sur les marchés de regroupement et de gros des capitales régionales*

Les prix de gros du sorgho et du maïs sont, à l'instar des marchés ruraux, en baisse sur les marchés de regroupement et de gros. Cependant, le prix du mil s'est démarqué par la poursuite des mouvements de hausse sur les marchés de gros des capitales régionales.

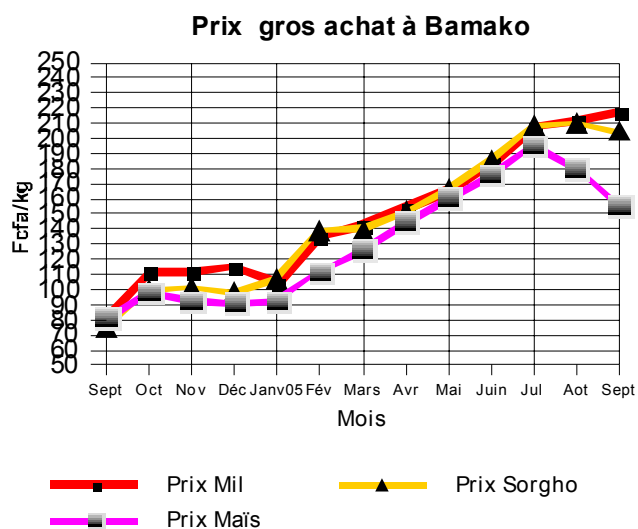
Ainsi sur les marchés de regroupement, les prix de gros à la vente relevés ce mois-ci ont fluctué entre :

- 182 F/Kg à San et 220 F/Kg à Niono pour le mil contre 185 F/Kg à San et 215 F/Kg à Niono le mois passé;
- 172 F/Kg à San et 210 F/Kg à Bla pour le sorgho contre 177 F/Kg à San et 210 F/Kg à Koutiala en Août 2005;
- 100 F/Kg à Fana et 127 F/Kg à Koutiala le mois précédent. ( Cf tableau 3A).

Sur les marchés de gros des capitales régionales, les prix de gros à l'achat du mil et du sorgho sont en hausse sur la majorité des marchés. Cependant ceux du maïs sont globalement en baisse.

S'agissant du District de Bamako, le prix de gros à l'achat est en baisse pour le sorgho et le maïs et en hausse pour le mil. Ainsi, ce prix est passé de 210 à 205 F/Kg pour le sorgho, de 180 à 155 F/Kg pour le maïs et de 211 à 217 F/Kg pour le mil, soit des baisses de 2 et 14 % respectivement pour le sorgho et le maïs et une hausse de 3 % pour le mil (Cf tableaux 4C, 4D et graphique 2).

**Graphique 2**



Sur les marchés de gros des capitales régionales, les quantités de toutes les céréales sèches entrées sont en forte hausse par rapport au mois passé, s'expliquant surtout par la constitution des stocks par les commerçants pour répondre à la demande des populations durant le mois de ramadan qui s'affiche pour bientôt.

**Les exportations vers les pays voisins ont fortement diminué ce mois-ci**

Au cours de ce mois de ce mois de Septembre 2005, les quantités exportées sont en forte baisse. En effet, il été exporté effectivement 261 tonnes de céréales contre 1.120 tonnes le mois passé, soit 77 % de baisse (Cf tableau ci-dessous sur les exportations de céréales sur les pays voisins ). Cette baisse sensible des exportations s'explique essentiellement par la forte baisse de la demande des commerçants des pays voisins à la suite du démarrage des récoltes de la campagne agricole 2005/2006.

Parallèlement aux exportations, des importations de céréales des pays voisins ont eu lieu au cours du mois. Ces importations effectuées sur les marchés suivis par l'OMA portent uniquement sur le riz RM40 et ont baissé en passant de 1.195 tonnes le mois passé à 800 tonnes ce mois - ci. Ces quantités sont importées de la Côte d'Ivoire. Elles ne prennent pas en compte les chiffres du Grand Grenier du Bonheur (GGB) et du Grand Distributeur de Céréales au Mali (GDCM).

**Exportation des céréales sur les pays voisins  
( en tonnes )**

Pays	Mil	Sorgho	Maïs	Riz
RCI	128	-	-	-
BF	36	84	13	-
MAURIT.	-	-	-	-
SÉNÉGAL	-	-	-	-
NIGER	-	-	-	-
GHANA	-	-	-	-
GUINEE	-	-	-	-
<b>TOTAL</b>	<b>164</b>	<b>84</b>	<b>13</b>	<b>-</b>

*Source : OMA*

***Par rapport à la même période de l'année dernière, les prix sont largement en hausse***

Les prix des céréales sèches dépassent sensiblement ceux de la même période de l'année dernière. Ainsi en Septembre 2005 sur les marchés ruraux, ces prix sont de 177 F/Kg pour le mil, 157 F/Kg pour le sorgho et 78 F/Kg pour le maïs, contre respectivement 61, 57 et 56 F/Kg en Septembre 2004. Ce qui donne des écarts de 116 F/Kg pour le mil, 100 F/Kg pour le sorgho et 22 F/Kg pour le maïs ( Cf graphique 1 ). Dans le District de Bamako également, les prix de gros à l'achat sont supérieurs pour toutes les céréales sèches.

Ils sont ce mois-ci de 217 F/Kg pour le mil, 205 F/Kg pour le sorgho et 155 F/Kg pour le maïs contre respectivement 82, 75 et 81 F/Kg en Septembre 2004 (Cf graphique 2 ).

La supériorité des prix de cette année par rapport à ceux de l'année dernière s'explique d'une part par les effets des fortes pressions exercées sur les marchés, pressions tant extérieures que intérieures. Les hausses successives des prix des hydrocarbures qu'entretenir sinon exacerber ces hausses de prix des produits céréaliers et tous les autres produits. A ces deux facteurs s'ajoute celui d'une forte demande en perspective avec la reconstitution des stocks publics, privés et communautaires qui ont fortement baissé avec la situation exceptionnelle de cette campagne de commercialisation 2004/2005.

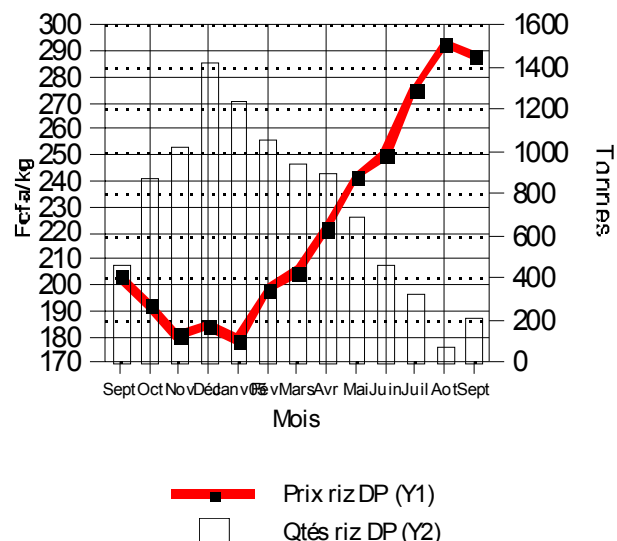
### ***Riz des Décortiqueuses Privées***

***Les prix au producteur du riz des Décortiqueuses Privées ( Riz DP ) ont baissé au cours de ce mois de Septembre 2005***

La moyenne des prix pondérés au producteur du riz DP relevés sur les marchés de la région de Ségou a, au cours de ce mois de Septembre 2005, fluctué à la baisse en passant de 293 à 288 F/Kg, soit 2 % de baisse (Cf graphique 3).

**Graphique 3**

**Ségou : Prix producteur et quantités collectées**



Pour ce qui concerne les quantités vendues par les exploitants sur les marchés ruraux de Ségou, elles ont sensiblement augmenté en passant de 75 tonnes le mois passé à 212 tonnes ce mois-ci, soit une hausse de plus de 100 % (Cf tableau 2D et graphique 3).

Cependant, les quantités de riz en provenance des zones de l'Office du Niger pour l'intérieur du pays ont nettement baissé ce mois-ci. C'est ainsi que celles-ci sont passées de 870 tonnes le mois passé à 627 tonnes ce mois-ci, soit une baisse de 39 % (Source: Office National des Transports).

Les quantités vendues sont en augmentation, ce qui explique du reste la baisse des prix observés sur les marchés ruraux. Ces quantités résultant des offres parcellaires issues des rémunérations en nature des ouvriers investis dans les travaux de battage et de vannage du paddy.

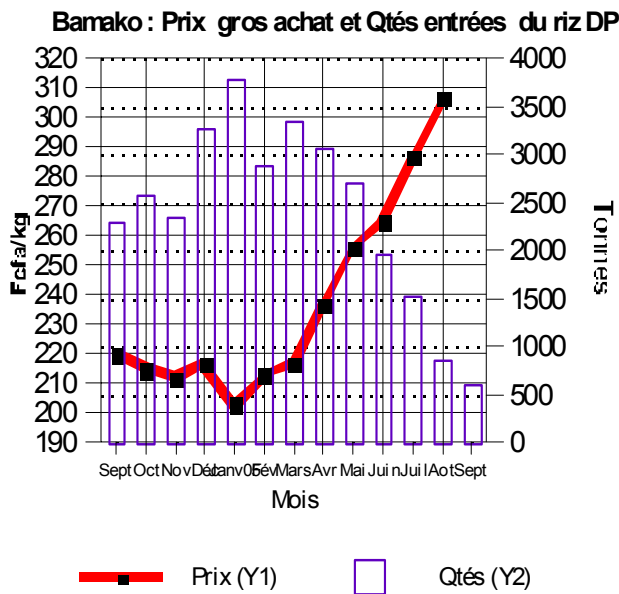
***Sur les marchés de gros des capitales régionales, les prix du riz DP sont en hausse***

Par rapport au mois passé, les prix sont en hausse sur les marchés de gros des capitales régionales. En effet,

les prix de gros à l'achat ont haussé en passant de 300 à 333 F/Kg à Mopti.

S'agissant des quantités entrées, elles ont augmenté à Mopti en passant de 9 à 48 tonnes. A Bamako, toute fois, ces quantités sont passées de 846 à 600 tonnes, soit près de 200 tonnes de baisse (Cf tableau 4C et graphique 4).

**Graphique 4**



Il y a lieu de rappeler que durant le mois de Septembre 2005, les marchés étaient dominés par les riz importés à la suite de l'épuisement de la production locale et des facilités accordées par l'Etat pour l'importation du riz. La quasi rupture d'approvisionnement du riz local, préféré par les consommateurs, a entraîné la forte hausse de son prix. A Bamako, le prix au consommateur du riz local a atteint, en Septembre 2005, le prix record de 400 F/Kg contre 297 F/Kg pour le riz RM40 importé. Cette situation a fait disparaître les transactions de gros du riz local dans la capitale au profit des riz importés.

**Par rapport au même mois de l'année 2004, les prix du riz DP sont nettement supérieurs cette année**

Le prix moyen régional pondéré au producteur dans la région rizicole de Ségou est nettement supérieur à celui

du même mois de l'année 2004. Il est de 288 F/Kg ce mois-ci contre 204 F/Kg en Septembre 2004 (Cf graphique 3). De même à Mopti, le prix de gros à l'achat est de 333 F/Kg ce mois-ci contre 187 F/Kg pour le même mois de l'année 2004 (Cf graphique 4).

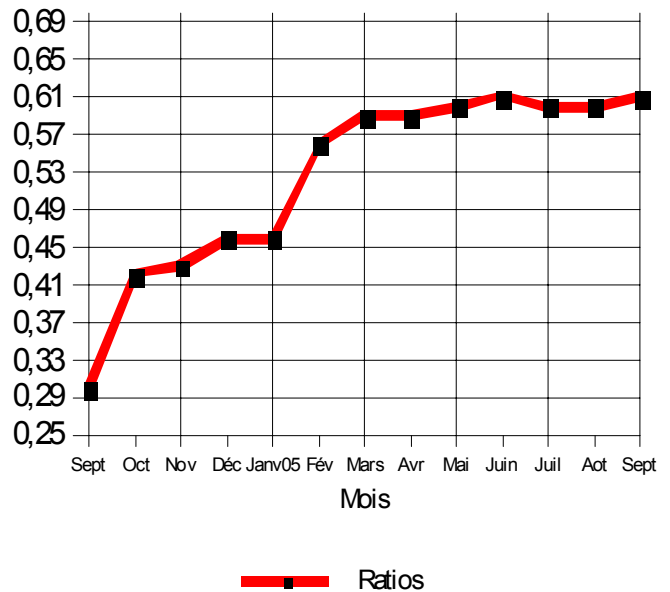
Cette supériorité des prix aussi bien sur les marchés ruraux que sur ceux de gros des capitales régionales s'explique d'une part par les effets du niveau élevé des prix des céréales sèches par rapport à l'année 2004 et d'autre part par la faiblesse des stocks de céréales dans la sous région suite à la sécheresse qui n'a pas épargné même les pays côtiers. Le renchérissement des prix des hydrocarbures a été également un facteur très aggravant de cette crise.

**Poursuite de la progression du ratio ( prix à la production du mil sur celui du riz DP )**

Le ratio (prix au producteur du mil sur celui du riz DP) a subi ce mois-ci une légère hausse. En effet, par rapport au mois passé, il est passé de 0,60 à 0,61. Cette légère hausse du ratio s'explique par la baisse du prix du riz DP contre une relative stabilité de celui du mil. Ainsi, le sac de 100 Kg de riz est passé à 167 Kg de mil le mois passé à 163 Kg de mil ce mois-ci (Cf graphique 5).

**Graphique 5**

**Evolution des ratios prix au producteur du mil et du riz DP**



Par rapport à Septembre 2004, l'évolution des termes de l'échange entre le mil et le riz DP tend toujours à l'avantage du producteur de mil. En effet le sac de 100 Kg de riz est passé de 333 Kg de mil en Septembre 2004 à 163 Kg de mil en Septembre 2005, soit une perte pour le producteur de riz de 170 Kg de mil en une année (Cf graphique 5).

## ***Produits horticoles***

***Les prix à la consommation des produits horticoles sont globalement en baisse au cours de ce mois***

Durant ce mois de Septembre 2005, les prix à la consommation des produits horticoles ont, dans l'ensemble, enregistré des fluctuations à la baisse.

A l'exception de l'oignon (toutes variétés confondues) et le concombre, pour lesquels les prix sont en hausse, les autres produits ont observé des baisses de prix. S'agissant des fourchettes de prix pour les produits de forte consommation, elles ont été les suivantes:

- 350 F/Kg à Ségou Château et 513 F/Kg à Bamako Dibida pour le gros oignon rouge;
- 450 F/Kg à Ségou Château et Bamako et 600 F/Kg à Mopti Digue pour le gros oignon blanc;
- 350 F/Kg à Ségou Château et Mopti Digue et 600 F/Kg à Kayes Centre pour le petit oignon ou l'échalote;
- 283 F/Kg à Sikasso Centre et 567 F/Kg à Kayes Centre pour la pomme de terre 1<sup>er</sup> choix;
- 175 F/Kg à Sikasso Centre à 500 F/Kg à Kayes Centre pour la pomme de terre 2<sup>e</sup> choix.

## ***Le bétail et la Viande***

**La structure d'ancrage du SIM/Bétail qui était l'OMBEVI n'existe plus. En attendant la prise en charge de cette activité par des nouvelles directions créées au niveau du Département chargé de l'Elevage et de la pêche, l'OMA regrette de ne pouvoir pas mettre à disposition les informations relatives à cette filière. Merci pour votre compréhension!**