

Le Reflet

Bulletin mensuel du marché agricole

Ce document est disponible sur Internet à l'adresse: <http://www.oma.gov.ml/> Consultez et faites nous parvenir vos réactions

Septembre 2004

Maintien de la quasi stabilité des prix des céréales sèches et baisse de ceux des produits horticoles et des bovins

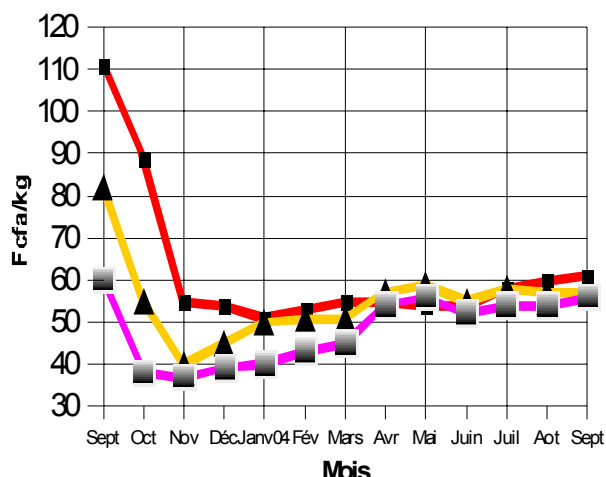
Céréales sèches

Les prix au producteur des céréales sèches affichent la stabilité ce mois-ci

Ce mois de Septembre 2004 se caractérise par le maintien de la quasi-stabilité des prix au producteur des céréales sèches observée depuis le mois passé. Ainsi ceux-ci sont passés de 60 à 61 F/Kg pour le mil, de 54 à 56 F/Kg pour le maïs et sont restés à 57 F/Kg pour le sorgho (Cf tableau 2C et graphique 1).

Graphique 1

Prix moyens nationaux pondérés au producteur



—■— Prix Mil
—■— Prix Maïs

—▲— Prix Sorgho

suivis par l'OMA. Ces quantités passent ainsi de 2.599 à 1.890 tonnes pour le mil, de 1.755 à 1.016 tonnes pour le sorgho et de 409 à 304 tonnes pour le maïs, soit des baisses respectives de 27, 42 et 26%.

La baisse des quantités de céréales sèches vendues par les producteurs pourrait s'expliquer en partie par le déficit pluviométrique observé au cours du mois. S'agissant de la quasi-stabilité des prix, elle dénote l'existence d'un équilibre relatif entre l'offre et la demande céréalière sur les marchés ruraux. En effet cette demande baisse en cette période de l'année, coïncidant avec l'arrivée de produits frais (maïs, niébé, fonio etc...) et la fin de la campagne agricole qui rend très probable une baisse sensible des prix. L'un dans l'autre, on assiste donc à une situation de quasi incertitude et de morosité.

Sur les marchés de regroupement et sur ceux de gros des capitales régionales, les prix affichent également de faibles fluctuations

Les prix ont, dans l'ensemble, connu plusieurs fluctuations, qui sont dans l'ensemble de faibles amplitudes aussi bien sur les marchés de regroupement que sur ceux de gros des capitales régionales.

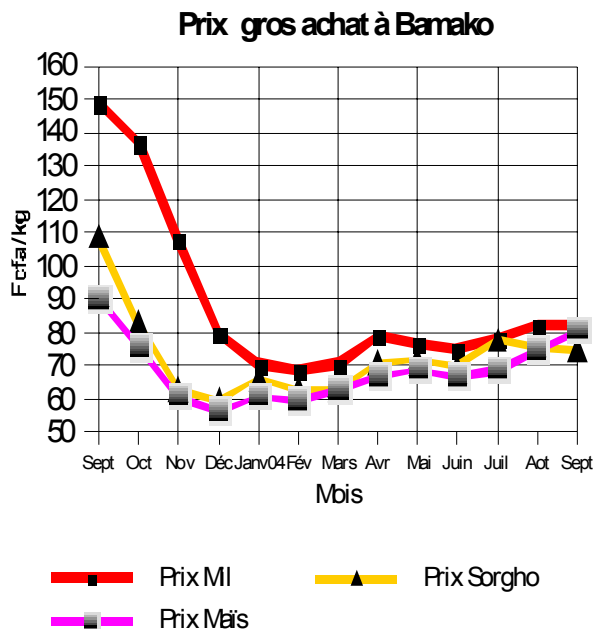
Ainsi on relève, dans les centres de regroupement, de faibles écarts entre les prix de gros à la vente de ce mois et ceux du mois passé. Ainsi ces prix passent pour le mil de 69 à 71 F/Kg à Bla, de 70 à 73 F/Kg à Fana, de 75 à 77 F/Kg à Koutiala, de 77 à 73 F/Kg à Niono et de 68 à 65 F/Kg à San. Il en est de même pour le sorgho dont le prix de gros à la vente a varié en passant de 68 à 66 F/Kg à Bla, de 67 à 68 F/Kg à Fana et de 67 à 65 F/Kg à Bla.. Et enfin celui du

Cette situation de quasi-stabilité des prix s'est accompagnée d'une baisse des quantités de céréales mises en marché par les producteurs des marchés

maïs a haussé de 64 à 68 F/Kg à Fana et de 65 à 72 F/Kg à Koutiala (Cf tableau 3A).

La même tendance à la relative stabilité s'observe sur les marchés de gros des capitales régionales. En effet à Bamako, les prix de gros à l'achat des céréales sèches ont fluctué en passant de 75 à 81 F/Kg pour le maïs et sont restés stables à 82 F/Kg pour le mil et à 75 F/Kg pour le sorgho. Les autres marchés de gros des capitales régionales à savoir, Sikasso, Ségou, Mopti et Gao affichent également des fluctuations d'amplitudes faibles que l'on peut assimiler à une stabilité (Cf tableaux 4C, 4D et graphique 2). Les quantités entrées et les stocks reports sur les marchés de gros des capitales régionales sont en baisse par rapport au mois passé à cause de la prudence des grossistes liée à cette période transitoire.

Graphique 2



Les exportations vers les pays voisins sont en hausse ce mois-ci

Exportation des céréales sur les pays voisins (en tonnes)

Pays	Mil	Sorgho	Maïs	Riz
RCI	1.473	40	-	-
BF	196	379	215	-
MAURIT.	35	7	-	-
SÉNÉGAL	-	110	-	-
NIGER	465	40	50	-
GHANA	-	-	20	-
Total	2.169	576	285	-

Source : OMA

Le reflet : Observatoire du Marché Agricole BP: E5589 - Tél : (223)221-40-73

Au cours de ce mois, il a été exporté 3.030 tonnes de céréales contre 2.287 tonnes le mois passé, soit une hausse de 32% (Cf tableau ci-dessus sur les exportations de céréales sur les pays voisins).

Au niveau de la Direction Régionale du Commerce et de la Concurrence de la région de Ségou, il n'y a pas eu de demande d'intentions d'exportation ce mois-ci.

Le paradoxe (baisse des transactions et stabilité des prix contre une augmentation des exportations) réside dans le décalage entre les achats et les expéditions. Ainsi on peut déduire qu'une part importante des achats pour les exportations ont été effectués le mois passé.

Parallèlement aux exportations, des importations de céréales des pays voisins ont eu lieu au cours du mois. Ces importations effectuées sur les marchés suivis par l'OMA (toutes céréales confondues) ont été de 735 tonnes contre 940 tonnes le mois passé, soit une baisse de 22% . Ces quantités importées sont totalement constituées de riz et du maïs rouge. Ce riz provient totalement du Sénégal pour 695 tonnes. Quant au maïs rouge, il provient en totalité de la Côte d'Ivoire pour 40 tonnes.

Les prix restent largement inférieurs à ceux de la même période de la campagne précédente

Par rapport à la même période de l'année dernière, les prix au producteur des céréales sèches demeurent plus bas ce mois-ci. En effet en septembre 2004, ces prix sont de 61 F/Kg pour le mil, 57 F/Kg pour le sorgho et 56 F/Kg pour le maïs contre respectivement 111, 82 et 60 F/Kg en septembre 2003. Ce qui donne des écarts de 50 F/Kg pour le mil, 25 F/Kg pour le sorgho et 4 F/Kg pour le maïs entre les prix de septembre 2003 et ceux de septembre 2004. Le bas niveau des prix de cette année s'explique par la bonne production céréalière de la campagne agricole 2003/2004. Dans le District de Bamako, les prix de gros à l'achat sont également inférieurs à ceux de l'année dernière. Ils sont ce mois-ci de 82 F/Kg pour le mil, 75 F/Kg pour le sorgho et 81 F/Kg pour le maïs contre respectivement 149, 109 et 90 F/Kg en septembre 2003 (Cf graphique 2).

Riz des Décortiqueuses Privées

Les prix au producteur du riz des Décortiqueuses Privées (Riz DP) sont en baisse au cours de ce mois de septembre 2004

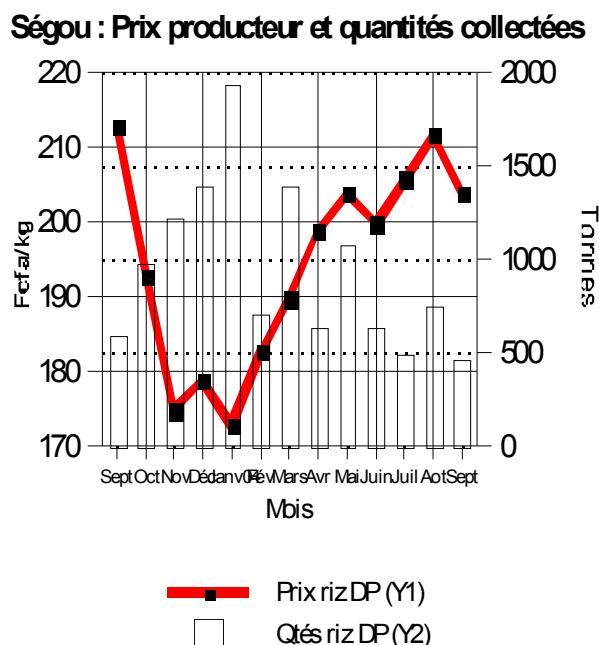
La moyenne des prix pondérés au producteur du riz DP relevés sur les marchés de la région de Ségou a, au cours de ce mois de septembre 2004, baissé en

passant de 212 à 204 F/Kg, soit 4% de baisse. Pour ce qui concerne les quantités vendues par les exploitants sur les marchés ruraux de Ségou, elles ont sensiblement baissé en passant de 749 tonnes le mois passé à 463 tonnes ce mois-ci, soit une baisse de 38% (Cf tableau 2D et graphique 3). En dépit de la baisse des quantités sur les marchés suivis par l'OMA, on assiste à une augmentation sensible des quantités de riz en provenance des zones de l'Office du Niger pour l'intérieur du pays. Celles-ci passent de 2.117 tonnes le mois passé à 3.651 tonnes ce mois-ci, soit une hausse de 72%(Source : Office National des Transports).

La baisse des prix et des quantités vendues sur les marchés et l'augmentation des quantités provenant de la zone s'expliquent par un certain nombre de facteurs dont entre autres :

- l'amenuisement de l'offre sur les marchés, constituée essentiellement du nouveau riz, moins prisé que l'ancien riz et cédée essentiellement par les ouvriers agricoles;
- la propension des exploitants à se débarrasser des stocks commerciaux résiduels (pouvant être relativement importants) en cette fin de soudure caractérisée par l'amorce d'une évolution à la baisse des prix. Pour ce second point, les transactions se font essentiellement en dehors des marchés et au plus offrant.

Graphique 3



Sur les marchés de gros des capitales régionales, les prix sont en légère hausse

Par rapport au mois passé, on relève ce mois-ci une légère hausse des prix sur les marchés de gros de Ségou et Mopti et une stabilité à Bamako. En effet,

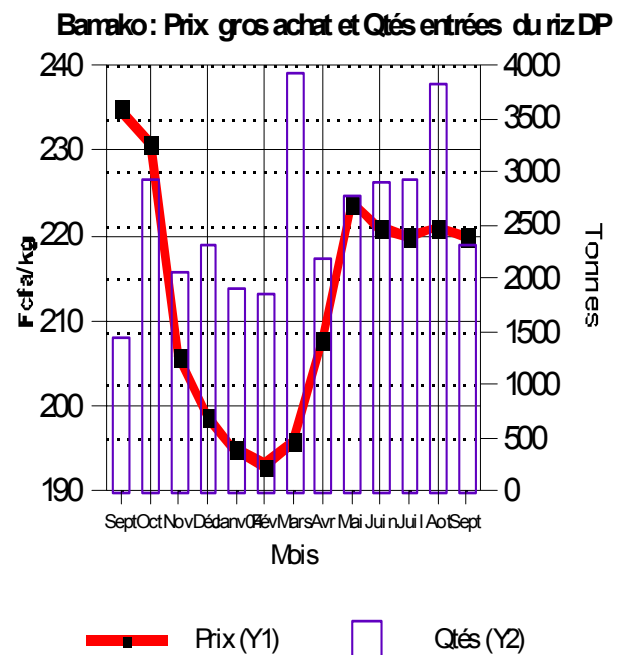
le prix de gros à l'achat a haussé en passant de 195 à 203 F/Kg à Ségou et de 177 à 187 F/Kg à Mopti. Par contre il est resté stable à 220 F/Kg à Bamako.

S'agissant des quantités entrées sur ces marchés, elles sont en baisse à l'instar de celles vendues par les producteurs sur les marchés ruraux de Ségou (Cf tableau 4C et graphique 4).

Par rapport au mois de septembre 2003, les prix du riz DP sont plus bas cette année

Le prix moyen régional pondéré au producteur dans la région rizicole de Ségou est inférieur à son niveau du même mois de l'année 2003. Ainsi il est de 204 F/Kg relevés en septembre 2004 contre 213 F/Kg en septembre 2003 (Cf graphique 3). A Bamako, le prix de gros à l'achat du riz DP est de 220 F/kg ce mois-ci contre 235 F/Kg à la même période de 2003 (Cf graphique 4).

Graphique 4



Le maintien des prix du riz DP de cette année en dessous de leur niveau de la même période de l'année dernière s'explique essentiellement par deux facteurs, à savoir la poursuite des importations de riz et le bas niveau des prix des céréales sèches par rapport à l'année dernière.

Le ratio (prix à la production du mil sur celui du riz DP) observe ce mois-ci une légère hausse

Le ratio (prix au producteur du mil sur celui du riz DP) a subi ce mois-ci une légère hausse. En effet par rapport au mois passé, il est passé de 0,28 à 0,3.

Le bétail et la Viande

Bovins

L'offre et la demande en bovins au cours de ce mois de Septembre 2004 sont en augmentation successivement sur 12 et 10 des 13 marchés suivis (Cf tableau 8 A). Par contre les prix moyens du boeuf de boucherie sont en baisse sur 10 des 13 marchés contrôlés. En ce qui concerne le kg-vif du boeuf de boucherie, les prix sont également en baisse sur 8 des 13 marchés contrôlés. Cette situation s'explique par un bon niveau d'approvisionnement et d'embonpoint des animaux (Cf tableau 9). S'agissant du taux moyen de vente, il est en baisse et passe de 66% à 63% ce mois ci (Cf tableaux 8A, 8B). Les prix pratiqués pour les boeufs de boucherie ont oscillé dans une fourchette de 90.000 F CFA à Fatoma et 184.000 F CFA à Nioro du Sahel. Les prix du kilogramme-vif du boeuf de boucherie ont, quant à eux, été contenus dans les fourchettes de 250 F/Kg-vif à Trougoumbé et 495 F/K-vif à Bamako-Abattoir (C f tableau 9).

Petits ruminants

Sur les marchés de petits ruminants, l'offre et la demande ont été caractérisées par des baisses sur respectivement 8 et 5 des 12 localités observées durant le mois (Cf tableau 10). Cependant, les prix de vente moyens constatés sont en hausse sur 7 des 12 marchés et pourraient s'expliquer par la poursuite de la forte reprise des exportations au cours de la période (Cf tableau 11). Ainsi les prix moyens de vente des ovins mâles adultes ont fluctué entre 16.500 F à Bougouni et 37.500 F à Bamako-Abattoir. Pour les caprins mâles adultes, ces prix ont fluctué entre 10.000 F à San et 27.000 F à Bamako-Abattoir.

Marché de la viande bovine avec os

Le marché de viande bovine avec os a encore, ce mois -ci affiché des prix stables. Ainsi les prix observés ont évolué entre 800 F/kg à Massigui et 1250 F/kg à Niono, Nioro du Sahel, Gao et Ansongo (Cf tableau 12).

Marché extérieur

Poursuite de la forte hausse des exportations de bétail au cours de ce mois de Septembre 2004

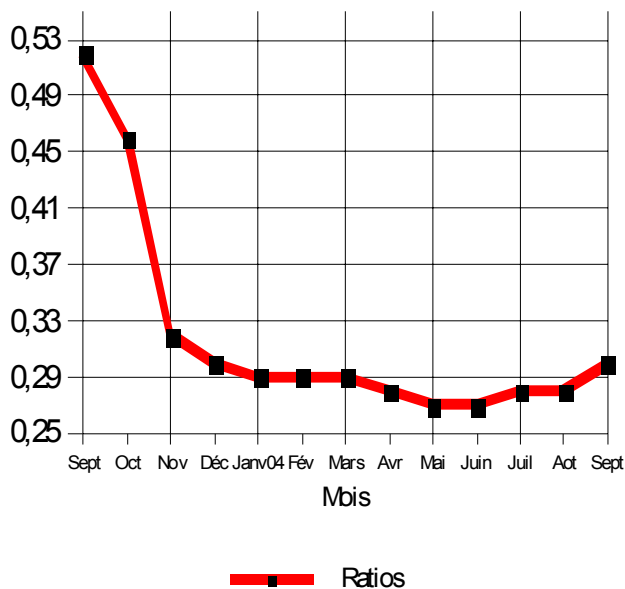
Au cours du mois, les animaux exportés vers les pays voisins ont été de:

- 1.254 bovins contre 625 têtes en Septembre 2004, soit une hausse de + 101%;
- 1.444 ovins-caprins contre 590 têtes en Septembre 2004, soit une hausse de plus de 145 %.

Cette légère hausse du ratio s'explique par la baisse du prix du riz DP. Ainsi, le sac de 100 Kg de riz est passé à 357 Kg de mil le mois passé à 333 Kg de mil ce mois-ci. Par rapport à septembre 2003, les termes de l'échange entre le mil et le riz DP sont toujours à l'avantage du producteur de riz dont la valeur du sac de 100 Kg est passée de 192 Kg de mil en septembre 2003 à 333 Kg de mil cette année à la même période, soit une hausse de 73% en un an au profit du producteur de riz (Cf graphique 5).

Graphique 5

Evolution des ratios prix au producteur du mil et du riz DP



Produits horticoles

Durant le mois de Septembre 2004, on assiste à des fluctuations de prix des produits horticoles avec une tendance globale à la baisse sur l'ensemble des marchés couverts. Cependant, l'oignon se distingue de cette tendance globale avec des prix qui sont plutôt à la hausse. Ainsi pour l'échalote qui est la variété d'oignon la plus couramment consommée, les prix ont haussé en passant de 369 à 442 F/Kg à Bamako Médine et Bamako Dibida, de 500 à 525 F/Kg à Kayes Centre, de 388 à 400 F/Kg à Sikasso Centre, de 360 à 394 à Ségou Château et de 390 à 450 à Mopti Digue. Pour les autres variétés d'oignon, les prix ont fluctué dans les fourchettes suivantes :

- 350 F/Kg à Sikasso Centre et Ségou Chateau et 450 F/Kg à Kayes Centre pour le gros oignon rouge;
- 350 F/Kg à Sikasso Centre et 383 F/Kg à Bamako Dibida pour le gros oignon blanc (Cf tableau 7).