



# Le Reflet

Bulletin mensuel du marché agricole

Ce document est disponible sur Internet à l'adresse: <http://www.oma.gov.ml/> Consultez et faites nous parvenir vos réactions

Octobre 2010

## Fluctuations de prix marquées par une tendance à la baisse pour les céréales, à la hausse pour le bétail et à la stabilité pour les produits halieutiques

### Céréales sèches

#### *Les offres paysannes sont en forte hausse*

Il a été observé, durant ce mois d'octobre 2010, une offre paysanne en forte augmentation par rapport au mois précédent. En effet, cette offre est passée de 4.039 tonnes le mois dernier à 5.470 tonnes ce mois-ci, soit +35% de hausse. On retiendra que cette augmentation est imputable au mil, notamment le mil souna et au maïs dont les récoltes débutent avant celles du sorgho. Ainsi, les quantités de mil et de maïs vendues sur les marchés ruraux sont passées respectivement de 2.853 tonnes à 3.802 tonnes et de 323 à 857 tonnes, ce qui donne des hausses de +33% pour le mil et de +166% pour le maïs. S'agissant du sorgho, ses quantités vendues par les producteurs ont faiblement baissé en passant de 863 tonnes le mois passé à 811 tonnes ce mois-ci, soit -6% de baisse.

En plus de la diminution des transactions sur les marchés le mois passé (septembre 2010) à cause des fêtes de ramadan et du cinquantenaire de l'indépendance du Mali, la forte augmentation des quantités de céréales sur les marchés ruraux s'explique par l'arrivée sur ces marchés des nouvelles récoltes.

#### *Poursuite de la baisse des prix moyens nationaux pondérés au producteur*

On a relevé au cours du mois la poursuite des baisses de prix dont les amplitudes varient selon les céréales. Ainsi, le mil, le sorgho et le maïs ont tous affiché des variations à la baisse des prix moyens nationaux pondérés au producteur dont les amplitudes dépassent les 10 F CFA/Kg. Ainsi par rapport au mois passé, les prix sont passés de 106 à 85 F/Kg pour le mil, de 102 à 90 F/Kg pour le sorgho et de 84 à 71 F/Kg pour le maïs, soit des baisses respectives de -20%, -12% et de -15% (Cf. Tableau 2C et graphique 1).

La baisse des prix moyens nationaux pondérés au producteur des céréales sèches trouve son explication dans :

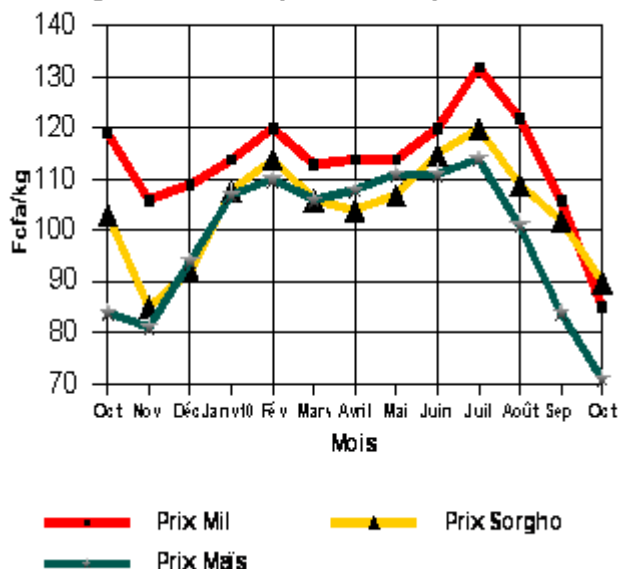
- les bonnes perspectives de production de la campagne agricole 2010/11;
- l'amorce des récoltes, qui fait augmenter progressivement l'offre. Ce qui va contribuer à améliorer l'état d'approvisionnement des marchés car cette année les achats institutionnels n'ont pas encore commencé;

**Le reflet : Observatoire du Marché Agricole BP: E5589 - Tél : (223)20-21-40-73**

- et la faiblesse de la demande d'achat des grossistes en cette période d'instabilité des prix à la baisse. Ce qui se répercute sur l'ensemble des marchés situés en amont des marchés de gros.

**Graphique 1**

**Prix moyens nationaux pondérés au producteur**



**Baisse des prix de gros à la vente sur les marchés de regroupement**

Au cours de ce mois d'octobre 2010, les prix de gros à la vente, relevés sur les marchés de regroupement, sont pour la plupart en baisse par rapport au mois passé (Cf. tableau 3A). En effet, les prix moyens de gros à la vente, pratiqués sur les marchés de regroupement, ont varié entre:

- 101 F/Kg à San et 162 F/Kg à Kita pour le mil ce mois-ci contre 119 F/Kg à Niono et 175 F/Kg à Kita le mois passé;
- 101 F/Kg à Koutiala et 160 F/Kg à Kita pour le sorgho contre 114 F/Kg et 165 F/Kg respectivement dans les mêmes localités le mois écoulé;
- et 85 F/Kg à Koutiala et 114 F/Kg à Bougouni pour le maïs ce mois-ci contre 99 F/Kg à Koutiala et 135 F/Kg à Kita le mois passé.

A l'instar des marchés ruraux, les baisses de prix sur les marchés de regroupement confirment l'amélioration progressive de l'offre et la faiblesse de la demande sur les marchés.

**Le reflet : Observatoire du Marché Agricole BP: E5589 - Tél : (223)20-21-40-73**

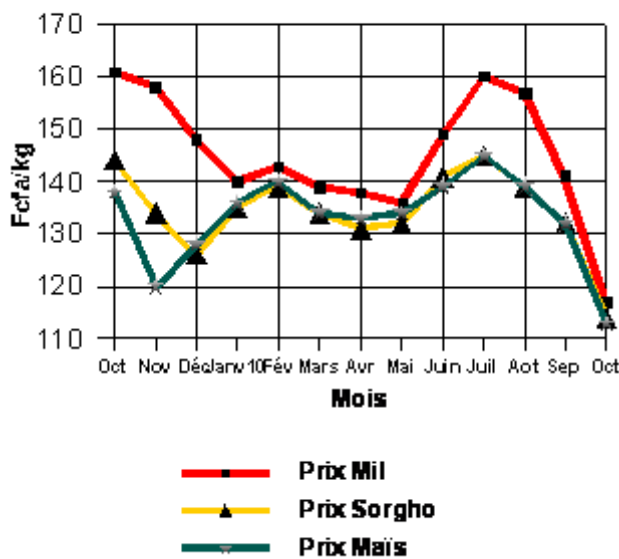
**Baisse des prix sur les marchés de gros des capitales régionales**

A l'instar des marchés ruraux et de regroupement, les marchés de gros des capitales régionales ont, pour la plupart, affiché des baisses de prix pour les céréales sèches (Cf. tableaux 4C, 4D et graphique 2). Ainsi à l'achat, par rapport au mois passé, ces prix passent pour:

- **Le mil de :** 153 à 139 F/Kg à Koulikoro, 141 à 138 F/Kg à Sikasso, 112 à 89 F/Kg à Ségou, 137 à 128 F/Kg à Mopti, 160 à 144 F/Kg à Gao et de 141 à 117 F/Kg à Bamako.
- **Le sorgho de :** 150 à 135 F/Kg à Koulikoro, 113 à 109 F/Kg à Sikasso, 128 à 124 F/Kg à Mopti, 156 à 143 F/Kg à Gao et de 132 à 114 F/Kg à Bamako.
- **Le maïs de :** 100 à 94 F/Kg à Sikasso, 158 à 140 F/Kg à Gao et de 132 à 113 F/Kg à Bamako.

**Graphique 2**

**Prix gros achat à Bamako**



Ces mouvements, globalement en baisse des prix observés sur les marchés de gros des capitales régionales, s'expliquent également par l'amélioration progressive de l'offre et la baisse relative de la demande sur les marchés. L'amélioration de l'offre se justifie par la forte augmentation des quantités entrées sur les marchés de gros des capitales régionales. Celles-ci sont passées de 7.317 tonnes le mois passé à 8.162 tonnes ce mois-ci, soit une hausse de +12%. En plus des nouvelles récoltes, la

hausse des quantités entrées sur les marchés de gros des capitales régionales s'explique aussi par la vente de 4.000 tonnes de mil et de sorgho par l'Office des Produits Agricoles du Mali à Ségou et à Mopti dans le cadre des rotations techniques du Stock National de Sécurité.

***Les exportations vers les pays de la sous-région sont en baisse ce mois-ci***

Les quantités de céréales exportées vers les pays voisins ont fortement diminué ce mois-ci, en passant de 434 tonnes le mois passé à 206 tonnes ce mois-ci, soit -53% de baisse (Cf. Tableau 1 ci-dessous sur les exportations vers les pays voisins).

**Tableau 1 - Exportations des céréales sur les pays voisins  
(En tonne)**

<b>Pays</b>	<b>Mil</b>	<b>Sorgho</b>	<b>Maïs</b>	<b>Riz</b>
<b>RCI</b>	60	-	-	-
<b>BF</b>	-	-	-	-
<b>MAURIT.</b>	14	39	3	30
<b>GUINÉE</b>		-	-	-
<b>SÉNÉGAL</b>	-	-	60	-
<b>NIGER</b>	-	-	-	-
<b>Total</b>	<b>74</b>	<b>39</b>	<b>63</b>	<b>30</b>

*Source : OMA*

On constate que plus de 36% des quantités exportées vers les pays voisins sont constituées de maïs en direction du Sénégal et de la Mauritanie et 42% de mil vers la Côte d'Ivoire et la Mauritanie. Le fort recul des exportations trouve son explication dans l'amorce des récoltes dans les autres pays de la sous-région.

Parallèlement on a enregistré ce mois-ci 600 tonnes de céréales importées. Ces importations sont constituées uniquement de riz BB importées en provenance du Sénégal. Il faut rappeler que les importations du mois passé ont porté sur 970

tonnes, toutes céréales confondues, contre 600 tonnes ce moi-ci, soit -38% de baisse.

Par rapport à la même période de l'année dernière, les importations de céréales sont en très forte baisse cette année. Elles sont passées de 1.429 tonnes en Octobre 2009 à 600 tonnes ce mois-ci, soit environ -38% de baisse. Cette baisse des importations par rapport à l'année dernière s'explique par l'absence d'importations exonérées de riz cette année.

Ces statistiques proviennent exclusivement des enquêtes de l'OMA qui n'intègrent pas les chiffres des grands commerçants importateurs, notamment le Grand Grenier du Bonheur (GGB) et le Grand Distributeur de Céréales au Mali (GDCM).

***Par rapport au même mois de l'année dernière, les prix des céréales sèches sont en baisse***

On retiendra qu'en octobre 2010 sur les marchés ruraux, les prix se sont affichés à 85 F/Kg pour le mil, 90 F/Kg pour le sorgho et 80 F/Kg pour le maïs contre respectivement 119, 103 et 84 F/Kg à la même période de l'année dernière. Ceci donne des écarts de -34 F/Kg pour le mil, -13 F/Kg pour le sorgho et -4 F/Kg pour le maïs. Comme on peut le constater, il y a un écart minimum de plus de -10 F/Kg entre les prix du mil et du sorgho de ce mois d'octobre 2010 et ceux de la même période de l'année 2009.

Dans le District de Bamako, la situation est identique pour les prix de gros à l'achat du mil, du sorgho et du maïs. Ils ont tous évolué en dessous de leurs niveaux de l'année dernière. Ainsi, entre les prix d'octobre 2010 et ceux d'octobre 2009, les écarts sont de -44 F/Kg pour le mil, -30 F/Kg pour le sorgho et -25 F/Kg pour le maïs.

Le bas niveau des prix de ce mois-ci par rapport au même mois de l'année dernière, s'explique essentiellement par les bons résultats de la campagne 2009/10 et les bonnes perspectives pour la campagne agricole 2010/11.

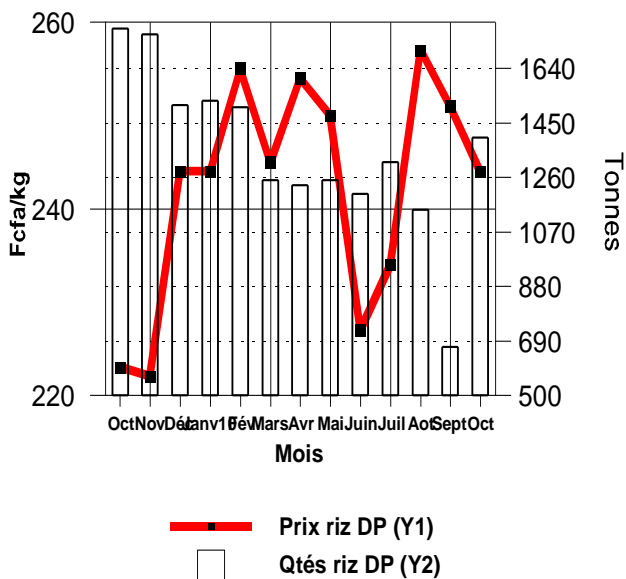
## Riz local

### Légère baisse des prix au producteur du riz local sur les marchés ruraux de Ségou

Le mois d'octobre 2010 se caractérise par des baisses de prix, affichés sur les marchés ruraux de la région de Ségou. Ainsi la moyenne régionale des prix pondérés au producteur est passé de 251 à 244 F/Kg à Ségou, soit -3% de baisse (Cf. tableau 2D et graphique 3).

#### Graphique 3

Ségou : Prix producteur et quantités collectées



Les quantités totales de riz vendues par les exploitants ont fortement augmenté à Ségou dans la zone Office du Niger. Elles sont passées de 667 à 1.397 tonnes. Ce qui donne une hausse de +109% à Ségou. Il en est de même pour les quantités, qui ont quitté la zone Office du Niger. Ainsi, cette zone aura fourni environ 3.582 tonnes ce mois-ci contre 2.151 tonnes le mois passé, soit 67% de hausse (source: Syndicat des transporteurs routiers de Niono).

Une des premières explications de la forte hausse des quantités de riz est l'importance des transaction ce mois-ci par rapport au mois passé, au cours duquel les marchés ont été perturbés à cause des fêtes du ramadan et du cinquantenaire de l'indépendance du Mali. En plus de ça, la hausse des quantités de riz commercialisées dans les zones de

production de l'Office du Niger s'explique en partie par :

- la mise en marché du reliquat des stocks commerciaux au niveau des exploitants. Ces stocks avaient connu un ralentissement d'écoulement suite aux ventes de riz effectuées par l'Office des Produits Agricoles du Mali dans les centres urbains durant le mois de carême (Août-Septembre 2010);
- et la poursuite des récoltes de riz.

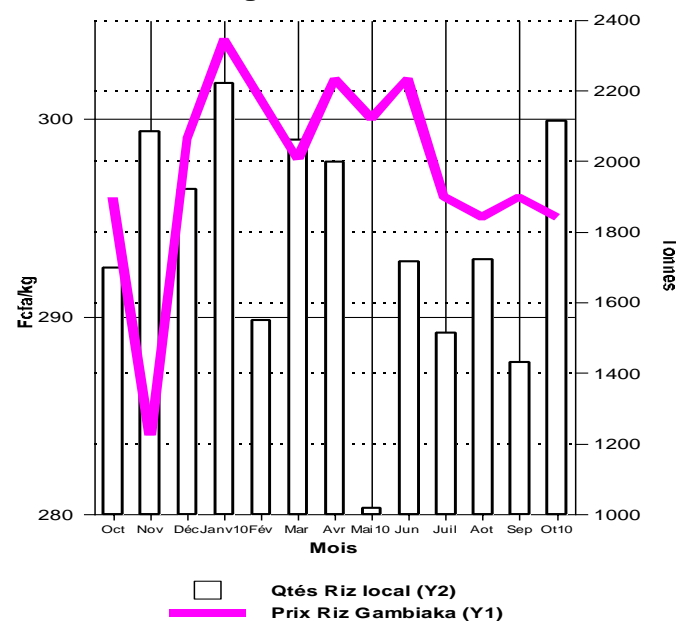
### Le riz local Gambiaka affiche des prix de gros en légères fluctuations sur les marchés de gros des capitales régionales

Sur les marchés de gros des capitales régionales, les prix de gros à l'achat ont connu de faibles variations, assimilables à une relative stabilité. Ces prix sont en faible baisse à Bamako, Koulikoro et à Sikasso, en légère hausse à Ségou et à Mopti et en stabilité à Gao. Ainsi par rapport au mois passé, à l'achat, les prix de gros sont passés de:

- 296 à 295 F/Kg à Bamako;
- 310 à 309 F/Kg à Koulikoro;
- 299 à 296 F/Kg à Sikasso;
- 284 à 292 F/Kg à Mopti
- 258 à 260 F/Kg à Ségou;
- et stables à 320 F/Kg à Gao.

#### Graphique 4

Bamako : Prix gros achat et Qtés entrées de riz DP



**Par rapport à la même période de l'année dernière les prix au producteur du riz local Gambiaka sont en forte hausse, par contre ceux de gros à la vente sont en baisse**

Par rapport à l'année dernière, les prix du riz local Gambiaka, connaissent plusieurs fluctuations. Celles-ci sont globalement en hausse sur les marchés ruraux de la région de Ségou. Ainsi sur ces marchés, le prix moyen pondéré au producteur de ce riz est de 244 F/Kg en Octobre 2010 contre 223 F/Kg en Octobre 2009 (Cf. graphique 3). Le niveau élevé des prix au producteur d'octobre 2010 par rapport à ceux d'octobre 2009 sur les marchés ruraux s'explique par :

- l'absence de riz importé exonéré dans les centres de consommation, comme c'était le cas en octobre 2009;
- la faiblesse de l'offre en octobre 2010 par rapport à octobre 2009. Le graphique 3 illustre bien que les quantités vendues par les exploitants sur les marchés ruraux en octobre 2009 (1.775 tonnes) dépassent de loin ceux d'octobre 2010 (1.397 tonnes).

Par contre, sur les marchés de gros des capitales régionales, la tendance générale de l'évolution des prix de gros à l'achat est à la baisse. Exceptés Ségou et Mopti, ces prix sont inférieurs à ceux de l'année dernière. Ainsi les prix varient de :

296 en Octobre 2009 à 295 F/Kg en Octobre 2010 à Bamako;

325 à 309 F/Kg à Koulikoro;

307 à 296 F/Kg à Sikasso;

258 à 260 F/Kg à Ségou;

285 à 292 F/Kg à Mopti,

et de 350 à 320 F/Kg à Gao.

De façon globale, le bas niveau des prix de gros à la vente du riz local Gambiaka de cette année s'explique par les effets conjugués :

- des ventes effectuées par l'Office des Produits Agricoles du Mali durant le mois de carême (les mois d'août et septembre 2010). Ceci a permis d'empêcher la forte hausse des prix sur les marchés et d'éloigner les perspectives d'une éventuelle hausse des prix pour les détenteurs de stocks. Il a aussi

permis aux commerçants de constituer quelques stocks commerciaux sur ces ventes; ➤ et du déstockage du reliquat des stocks commerciaux constitués par les commerçants avec l'arrivée de la nouvelle production sur les marchés.

### **Baisse du ratio (Prix au producteur du mil sur celui du riz local)**

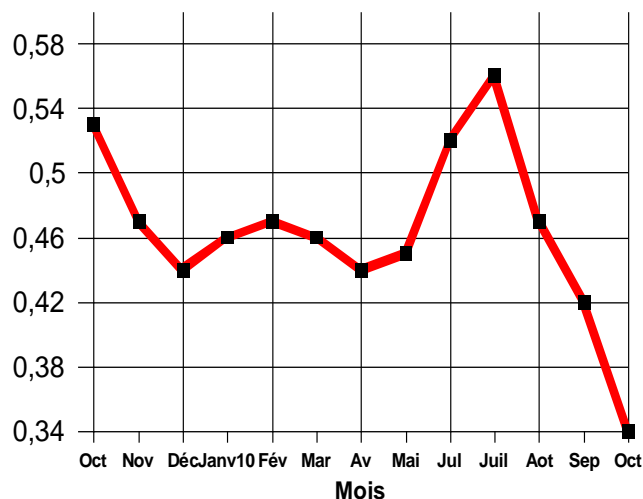
Par rapport au mois précédent, le ratio du prix au producteur du mil sur celui du riz local a baissé. En effet, il est passé de 0,42 le mois passé à 0,34 ce mois-ci (Cf. graphique 5). Ce qui dénote d'une forte dépréciation du mil par rapport au riz.

Ainsi, le sac de 100 Kg de riz est passé de 238 Kg de mil le mois passé à 294 Kg ce mois-ci (Octobre 2010). Cette baisse du ratio s'explique par une baisse du prix du mil de -21 F/Kg contre une baisse de seulement -7 F/Kg de celui du riz local.

Par rapport au mois d'Octobre 2009, les termes de l'échange ont été plus favorables aux producteurs de riz. En effet, le sac de 100 Kg de riz est passé de 189 Kg de mil en Octobre 2009 à 294 Kg de mil ce mois-ci, soit un gain pour le producteur de riz de 105 Kg de mil en une année (Cf. graphique 5).

**Graphique 5**

**Evolution des ratios prix au producteur du mil et du riz**



**— Ratios**



## ***Produits agricoles non céréaliers (horticoles, de cueillette et transformés)***

### ***Hausse des prix au producteur et baisse de ceux au consommateur***

Au cours de ce mois d'octobre 2010, les prix des produits agricoles non céréaliers ont connu plusieurs fluctuations, celles-ci donnent des tendances globales à la hausse des prix au producteur et à la baisse de ceux au consommateur. En effet, 50% des prix observés sur ces marchés ruraux sont en hausse et 38% en baisse. Par contre sur les marchés de consommation, ces chiffres sont de 44% de baisse, 28% de stabilité et 28% de hausse.

Les marchés ruraux les plus touchés par ces mouvements de hausse des prix ont été entre autres: Bla, Macina, Niono, Shiango etc. S'agissant des produits, les hausses de prix ont surtout affecté l'échalote et ses dérivées, la noix de karité, les pommes de terre, le manioc, le beurre de karité etc. (Cf. tableau 7A).

Les marchés de consommation, ont affiché au cours de ce mois, plus de 44% des variations de prix à la baisse. Ainsi, les marchés, qui ont été les plus affectés par ces baisses de prix au consommateur, ont été Bla, Dougouolo, Kayes Centre, Touna, Ouolofobougou etc. S'agissant des produits les plus affectés par les baisses de prix, on retrouve l'orange, la tomate, la patate, le beurre de karité, l'aubergine Africaine N'Goyo, le citron etc. (Cf. Tableau 7B). Au cours du mois, certains produits ont affiché des prix en hausse au niveau consommateur, il s'agit de l'échalote fraîche, le gombo frais et le concombre.

Le prix du sac de l'aliment bétail a connu des fluctuations. On note une augmentation de prix de ce produit sur certains marchés, notamment à Tombouctou et à M'Pèssoba où il est passé respectivement de 8.000 F le sac de 50 Kg à 8.667 F et de 7.125 F à 7.250 F. Globalement, les prix du sac de 50 Kg d'aliment bétail ont fluctué entre 6.000 F à Dioro et à Koulikoro Ba et 8.667 F à Tombouctou.

Il ressort du tableau 7A que les prix au producteur des produits horticoles, les plus bas enregistrés durant ce mois-ci, ont été de:

- 28 F/Kg pour la noix de karité à Dioïla.
- Et 30 F/Kg pour le manioc à Loulouni

Au cours du mois, les prix au consommateur ont évolué dans les fourchettes suivantes:

- 583 F/Kg à Ansongo et 1.112 F/Kg à Bankass pour l'échalote fraîche;
- 410 F/Kg à Gao et 1.000 F/Kg à Léré pour le gros oignon blanc;
- 450 F/Kg à Badinko et 1.000 F/Kg à Léré pour le gros oignon rouge ou l'oignon violet de galmi;
- 475 F/Kg à Médine et à Kayes Centre et 713 F/Kg à Dogofri pour le gros oignon jaune importé;
- 400 F/Kg à M'Pèssoba et 813 F/Kg à Diré pour la pomme de terre 1er choix.

## ***Le bétail et la Viande***

### ***Hausse des prix sur les marchés suivis par la Direction Nationale des Productions et des Industries Animales (DNPIA)***

#### **Gros ruminants (Bovins)**

Les prix des boeufs de boucherie, au cours de ce mois d'octobre 2010, sont en hausse. En effet, on constate ce mois-ci une augmentation de la demande avec une forte progression des exportations. Cependant bien que l'offre ait également augmenté, elle n'arrive pas à satisfaire la demande en termes de la qualité recherchée.

Par rapport au mois écoulé, les effectifs d'animaux présentés et vendus ont augmenté en passant respectivement de 103.795 à 126.023 têtes et de 78.304 à 88.288 têtes, soit une variation de +21% pour les animaux présentés et +13% pour les animaux vendus. Cependant le taux de vente a baissé en passant de 75% le mois dernier à 70% ce mois-ci.

Les exportations ont fortement augmenté de volume au cours de ce mois. En effet, elles sont passées de 11.253 têtes en Septembre 2010 à 16.353 têtes en Octobre 2010, soit une hausse de 45%. Les exportations ont été effectuées sur l'Algérie, le Bénin, le Burkina Faso, la Côte d'Ivoire, la Guinée, le Niger, le Nigéria et le Sénégal.

Malgré l'augmentation de l'offre et la baisse de la demande intérieure, les hausses de prix de ce mois proviennent essentiellement de l'augmentation considérable des exportations. A cela il faut ajouter l'amélioration de l'état d'embonpoint des animaux suite à une bonne pluviométrie, qui a favorisé la reconstitution des pâturages et des points d'eau.

Les prix moyens du bœuf de boucherie ont fluctué entre 113.000 F CFA à Bourem et 279.000 F CFA à Kati contre 110.000 F CFA à Adjelhoc et 275.000 F CFA à Kati le mois dernier. La valeur modale des prix du bœuf de boucherie pour ce mois est de 150.000 F CFA.

### **Viande bovine avec os**

Pour ce qui est de la viande bovine avec os, les prix sont globalement stables sur les marchés suivis. Ils ont évolué dans une fourchette de 800 F CFA/Kg à Kolondiéba et 2.000 F CFA/Kg à Téssalit avec un prix modal de 1.500 F CFA par kilogramme (Cf. Tableau 12).

### **Petits ruminants (Ovins et caprins)**

Au cours de ce mois d'Octobre 2010, on observe sur les marchés des petits ruminants une évolution dont la tendance est à la hausse.

Par rapport au mois passé, les nombres de petits ruminants présentés et vendus ont fortement augmenté. En effet il a été présenté ce mois-ci en petits ruminants 504.178 têtes contre 426.925 têtes le mois passé, soit 18% de hausse. Pour ce qui concerne les animaux vendus, leur nombre est passé de 208.596 têtes le mois passé à 267.075 têtes ce mois-ci, soit une hausse de 28%.

Le taux de vente a connu une forte augmentation par rapport au mois précédent en passant de 49% le mois passé à 53% ce mois-ci.

La demande extérieure a également haussé ce mois-ci. En effet les exportations contrôlées sont passées de 10.413 têtes le mois passé à 36.636 têtes ce mois-ci, soit une augmentation de l'ordre de 242%. Les exportations ont été effectuées sur l'Algérie, le Bénin, le Burkina Faso, la Côte d'Ivoire, le Libéria, le Niger et le Nigéria.

La hausse des prix, du taux de vente et des exportations, couplée avec l'augmentation des animaux présentés, s'expliquent en partie par la frénésie qui s'empare des marchés de petits ruminants à la veille de la fête de Tabaski( fête d'Al El kébir), qui aura lieu cette année le 17 novembre 2010.

Les prix moyens de l'ovin mâle adulte ont varié entre 21.000 F CFA à Ansongo et 89.333 F CFA à Niamana contre 18.000 à Ansongo et 67.625 F CFA à Bamako le mois passé, la valeur modale des prix de l'ovin mâle adulte a été de 22.000 F CFA.

Les prix moyens du caprin mâle adulte ont fluctué entre 13.000 F CFA à Ansongo et 42.438 F CFA à Douentza le mois écoulé contre 12.900 et 42.900 F CFA dans les mêmes localités ce mois-ci. La valeur modale des prix du caprin mâle adulte a été de 20.000 F CFA.

### **Volaille**

L'évolution des prix de la volaille imprime une tendance générale à la baisse. Cette baisse des prix de la volaille provient de la forte augmentation de l'offre perceptible à travers l'évolution du nombre d'unités présentées et vendues. En effet celles-ci ont fortement augmenté en passant de 520.420 à 689.770 et de 445.509 à 600.158 respectivement, au cours de ce mois. Ce qui donne des écarts de +33% pour les unités présentées et +35% pour celles vendues. De même, le taux de vente a augmenté en passant de 86% le mois passé à 87% ce mois-ci.

Durant ce mois d'octobre 2010, le prix moyen du coq a varié entre 1.230 F CFA/Kg à San et 2.500 F CFA/Kg à Kidal avec une valeur modale de 1.200 F CFA.

## Les produits halieutiques

### Tendance à la stabilité des prix des produits halieutiques

Plusieurs fluctuations ont marqué l'évolution des prix du poisson au cours de ce mois d'octobre 2010 avec toutefois une tendance générale à la stabilité. En effet 38% des prix des produits halieutiques collectés sont stables, 30% sont en baisse et 32% sont en hausse. Cependant, on note une baisse des prix à la consommation de certaines espèces de poissons frais.

Globalement la stabilité des prix des produits halieutiques trouve en partie son explication dans la baisse progressive du niveau des cours d'eau. Ceci augmente les prises des pêcheurs et provoque une amélioration de l'offre des produits halieutiques sur les marchés.

Les espèces de poissons frais les plus affectés par les hausses des prix ont été l'Hydrocynus (Wuludjègèè), le Tilapia Galiléa (N'Tèèbèèdyèè), le Lates niloticus (Saale) etc.

S'agissant des poissons fumés, les espèces dont les prix ont été les plus affectés par la hausse sont le Lates niloticus (Saale), l'Hyperopisus bébé Occidentalis (nana), le Labeo parvus (Bamââ) et le Tilapia galiléa (N'Tèèbèèdyèè) etc.

Des baisses de prix ont été observées sur certains marchés, notamment Dogofri, Niono, Shiango, Koury et Sokolo pour le poisson frais, Bla, Dougouolo, M'Pèssoba et Monimpèbougou pour le poisson séché et Diakawère pour le poisson fumé.

Sur les marchés, les baisses de prix les plus significatives ont été enregistrées à :

- Shiango pour le poisson frais avec le Tilapia galiléa (N'Tèèbèèdyèè) gros dont le prix est passé de 1.000 à 800 F CFA/Kg;
- Bla pour le poisson séché avec l'Alestes leuciscus (Tineni) petit dont le prix est passé de 1.500 F/Kg le mois passé à 800 F/Kg ce mois-ci;
- Dogofri pour le poisson fumé avec le Tilapia galiléa (N'Tèèbèèdyèè) moyen

dont le prix a baissé de 1.350 à 600 F CFA/Kg.

S'agissant des hausses de prix, les plus significatives ont été enregistrées à :

- Shiango pour le poisson frais avec le Claris anguillaris (Maanogo) petit, qui passe de 400 F/Kg le mois passé à 550 F/Kg ce mois-ci;
- Monimpèbougou pour le poisson séché avec l'Hyperopisus bébé occidentalis (Nana) moyen dont le prix a haussé de 1.200 F/Kg à 1.750 F/Kg;
- et Dougouolo pour le poisson fumé avec le Claris anguillaris (Maanogo) moyen dont le prix est passé de 800 F/Kg le mois passé à 2.100 F/Kg ce mois-ci.

Au cours du mois, les prix au consommateur des poissons frais, qui sont de calibre moyen et qui sont couramment vendus, ont oscillé dans les fourchettes suivantes:

- 1.433 F/Kg à Shiango et 2.500 F/Kg à Médine pour le Lates niloticus (Saale);
- 600 F/Kg à Diakawère et 1.500 F/Kg à Kita pour le Clarias anguillaris (Maanogo);
- et 675 F/Kg à Sokolo et 1.950 F/Kg à Gao pour le Tilapia Galiléa (N'Tèèbèèdyèè).

Pour les poissons fumés de même espèce et même calibre, ces prix ont varié entre :

- 2.000 F/Kg à Monimpèbougou et à Zangasso et 3.000 F/Kg à Sikasso Centre pour le Lates niloticus (Saale);
- F/Kg à Diakawère et Macina et 3.000 F/Kg à Diéma pour le Clarias anguillaris (Maanogo);
- et 600 F/Kg à Dogofri et 1.800 F/Kg à Sikasso Centre pour Tilapia Galiléa (N'Tèèbèèdyèè).



## ***Les intrants et matériels agricoles***

### ***Quelques variations de prix observés sur les marchés***

Les prix des intrants et matériels agricoles ont connu durant ce mois d'octobre 2010 quelques fluctuations dont les plus significatives ont concerné:

- **l'Urée 46% N sac de 50 Kg** à Niaréla dont le prix au détail est passé de 13.750 F le mois passé à 12.500 F ce mois-ci, soit une baisse de -9%;
- **Roundup 120 SL bidon 1 L** à Kayes Centre dont le prix au détail a baissé en passant de 7.400 F le mois passé à 5.000 F ce mois-ci, soit -32% de baisse.

Durant ce mois d'Octobre 2010, les prix au détail des intrants et matériels agricoles ont varié pour:

- **les engrais mélangés** de 13.000 F pour le sac de 50 kg de DAP et celui du NPK15 15 à Sikasso à 25.000 F pour le sac de 50 kg de NPK 10 10 20 à Kayes;
- **les engrais simples** de 12.500 F pour le sac de 50 kg d'urée à Niaréla à 25.000 F pour le même sac de 50 kg d'urée à Kayes;
- **les matériels de traitement** de 8.000 F pour le pulvérisateur OSATU TANGO 1,5 litres à Sikasso à 40.000 F pour les pulvérisateurs MATABI 15 litres et OSATU STAR AGRO 16 litres à Kayes;
- **les herbicides** de 650 F pour le Kalash120 SL sachet de 80 ml à Sikasso à 10.000 F pour l'Akizone bidon de 1 litre à Sikasso;
- **les insecticides** de 1.250 F pour le Décis 12 EC-Boîte 100 MI à Niaréla à 8.000 F pour le Pyrical 480 EC bidon de 1 litre à Sikasso;
- **les semences fruitières** de 600 F pour la Papaye solo-sachet 10 g à Ségou à 7.500 F pour le Melon Charentais cantaloup - Boîte 100g à Kayes Centre;

- **et les semences maraîchères** de 450 F pour la tomate petomech sachet de 2g à Ségou à 25.000 F pour l'oignon violet de galmi boîte de 100 g à Ségou Centre.