

Le Reflet

Bulletin mensuel du marché agricole

Ce document est disponible sur Internet à l'adresse: <http://www.oma.gov.ml/> Consultez et faites nous parvenir vos réactions

Octobre 2007

Relative stabilité des prix des mil, sorgho et hausse globale de ceux des produits horticoles, des bovins et des petits ruminants

Céréales sèches

Offre de céréales globalement en baisse sur les marchés ruraux

Sur les marchés ruraux, les quantités de mil et de sorgho vendues par les producteurs ont baissé avec 1.947 tonnes ce mois-ci contre 2.886 tonnes le mois dernier, soit 48 % de baisse. Par contre, les quantités de maïs vendues sont en très légère hausse. En effet, celles-ci sont passées de 313 tonnes le mois passé à 340 tonnes ce mois-ci, soit une hausse de 9 %. Ainsi pour toutes les céréales sèches confondues, on relève ce mois-ci une baisse des quantités vendues sur les marchés ruraux qui passent de 3.199 tonnes le mois passé à 2.287 tonnes ce mois-ci, soit 29 % de baisse.

La baisse globale des quantités de céréales vendues par les producteurs s'explique par le répit, qui suit toute période de fortes ventes, qui ont eu lieu le mois passé avec le carême et la fête de ramadan.

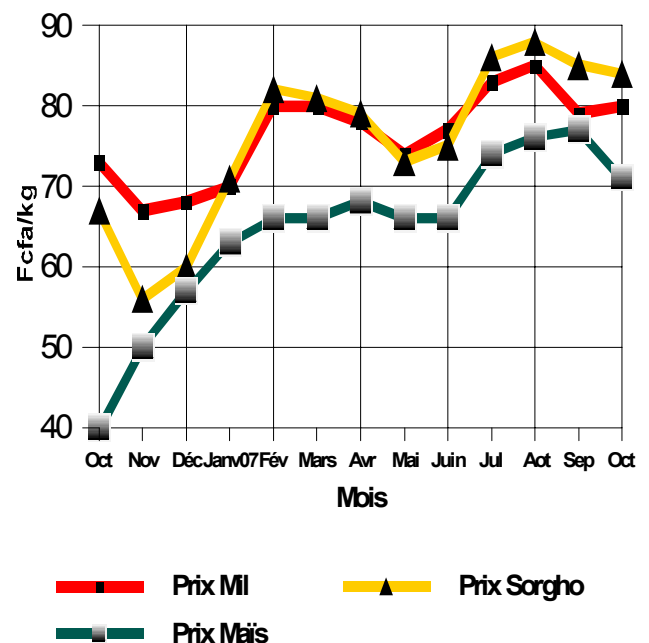
Les prix moyens nationaux pondérés au producteur du mil et du sorgho sont en stabilité relative au cours de ce mois d'Octobre 2007

Les prix moyens nationaux pondérés au producteur du mil et du sorgho ont enregistré de très légères fluctuations assimilables à une stabilité ce mois-ci. Ainsi, ces prix ont très légèrement haussé en passant de 79 F/Kg le mois passé à 80 F/Kg ce mois-ci pour le mil et ont très légèrement baissé de 85 à 84 F/Kg pour le sorgho. S'agissant du maïs, son prix a baissé passant de 77 F/Kg en Septembre 2007 à 71 F/Kg en Octobre 2007 (Cf. tableau 2C et graphique 1).

La relative stabilité des prix au producteur du mil et du sorgho et la baisse de celui du maïs s'expliquent en cette période par le ralentissement des transactions sur les marchés à cause de l'apparition imminente des nouveaux produits et de l'instabilité des prix qu'elle engendre. Cette situation augmente la méfiance des grossistes à effectuer des achats importants. Les achats de cette période servent essentiellement à l'approvisionnement des centres de consommation.

Graphique 1

Prix moyens nationaux pondérés au producteur



Sur les marchés de regroupement les prix du mil et du sorgho sont globalement stables

A l'instar des marchés ruraux, les prix des céréales

sur les marchés de regroupement sont en fluctuations. Ainsi, ceux du mil et du sorgho affichent globalement une stabilité, tandis que ceux du maïs sont en baisse (Cf tableau 3A). Au cours de ce mois d'Octobre 2007, les prix moyens de gros à la vente des céréales ont varié entre:

- 93 F/Kg à San et 99 F/Kg à Koutiala pour le mil contre 91 F/Kg à San et 98 F/Kg à Niono et Koutiala le mois passé;
- 93 F/Kg à San et 101 F/Kg à Koutiala pour le sorgho contre 89 F/Kg à San et 105 F/Kg à Dioila et Fana le mois écoulé;
- 80 F/Kg à Fana et Dioila et 93 F/Kg à Koutiala pour le maïs contre 94 F/Kg sur le même marché de Koutiala au cours du mois passé.

Les mêmes tendances de fluctuations de prix observées tant sur les marchés ruraux que sur les marchés de regroupement sont le signe d'une bonne intégration de ces marchés. A l'instar des marchés ruraux, les marchés de regroupement se caractérisent par des mouvements de prix qui s'assimilent à la stabilité de prix. Ceci dénote le faible niveau de la demande sur ces marchés pour les mêmes raisons de méfiance des grossistes.

Fluctuations des prix des céréales sur les marchés de gros des capitales régionales

Les prix du mil, du sorgho et du maïs ont connu des fluctuations sur les marchés de gros des capitales régionales. Ils ont ainsi enregistré des hausses sur le mil à Kayes et Koulikoro, sur le sorgho à Koulikoro, Sikasso et Bamako, sur le maïs à Sikasso et Bamako. Par contre, ils ont été à la baisse pour le mil, le sorgho et le maïs à Mopti et Gao (Cf tableaux 4C, 4D et graphique 2).

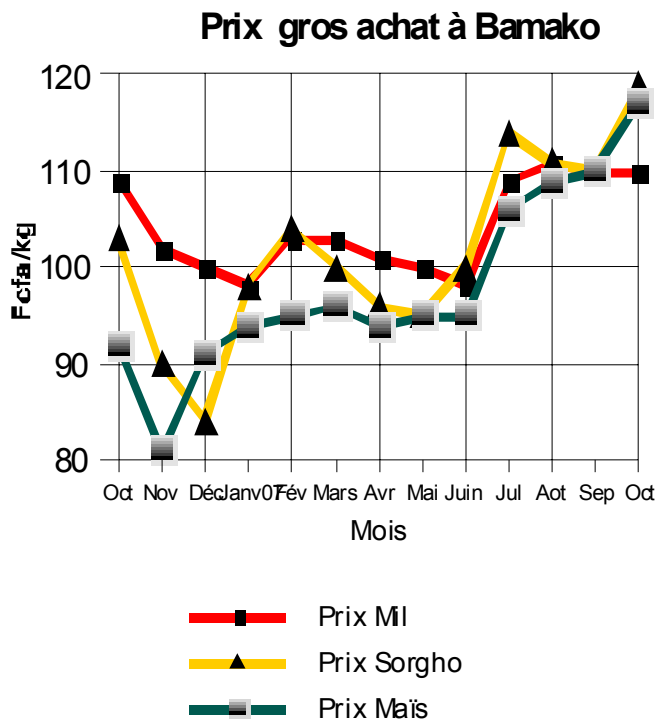
Ainsi, les prix de gros à l'achat sont passés de:

- 122 à 130 F/Kg à Koulikoro, de 108 à 112 F/Kg à Sikasso, de 105 à 101 F/Kg à Mopti et ils sont restés stables à 110 F/Kg à Bamako et 88 F/Kg à Ségou pour le mil ;
- 118 à 128 F/Kg à Koulikoro, de 101 à 103 F/Kg à Sikasso, de 110 à 119 F/Kg à Bamako, de 106 à 98 F/Kg à Mopti et Stables à 121 F/Kg à Gao pour le sorgho ;
- 97 à 99 F/Kg à Sikasso, de 110 à 117 F/Kg à Bamako, de 98 à 93 F/Kg à Mopti et enfin de 115 à 113 F/Kg à Gao pour le maïs.

En terme de quantités de céréales entrées dans les

capitales régionales et les grands centres de consommation, on note un recul de 14% par rapport au mois passé, soit 6.201 tonnes ce mois-ci contre 7.189 tonnes le mois passé. Ceci s'explique par la prudence des grossistes à effectuer des achats importants en cette période transitoire entre la fin des anciens stocks et l'apparition de la nouvelle production.

Graphique 2



Les exportations vers les pays de la sous-région sont en baisse ce mois-ci

Exportations des céréales sur les pays voisins (en tonnes)

Pays	Mil	Sorgho	Maïs	Riz
RCI	160	-	-	-
BF	-	-	22	-
MAURIT.	48	-	-	7
SÉNÉGAL	-	-	-	-
NIGER	-	-	-	-
Total	208	-	22	7

Source : OMA

Au cours de ce mois d'Octobre 2007, les quantités de céréales exportées vers les pays voisins ont légèrement baissé en passant de 280 tonnes le mois passé à 237 tonnes ce mois-ci, soit 15 % de baisse (Cf. tableau ci-dessus sur les exportations vers les pays voisins). Ces exportations ont été effectuées sur

la Côte d'Ivoire en mil, le Burkina Faso en maïs jaune et la Mauritanie en mil et riz. A la même période de l'année 2006, ces exportations se chiffraient à 160 tonnes.

Parallèlement aux exportations, des importations de céréales des pays voisins ont eu lieu au cours du mois. Ces importations, effectuées sur les marchés suivis par l'OMA, ont porté sur 1.632 tonnes contre 3.360 tonnes le mois passé. Les 1.632 tonnes d'importations sont constituées de 820 tonnes de riz brisé et 60 tonnes de riz RM40 en provenance du Sénégal, 600 tonnes de riz RM40 de la Côte d'Ivoire, 100 tonnes de maïs jaune de la Côte d'Ivoire, 42 tonnes de maïs blanc du Burkina Faso et 10 tonnes de sorgho du Burkina Faso.

Par rapport à la même période de la campagne 2005/06, les importations sont en forte hausse cette année. Elles sont passées de 740 tonnes en Octobre 2006 à 1.632 tonnes ce mois-ci, soit 121 % de hausse. Cette forte augmentation des importations s'explique essentiellement par les facilités accordées par le Gouvernement en vue d'assurer un bon approvisionnement en produits alimentaires de base.

Les chiffres communiqués ne prennent pas en compte ceux du Grand Grenier du Bonheur (GGB) et du Grand Distributeur de Céréales au Mali (GDCM).

Par rapport au même mois de l'année dernière, les prix des céréales de cette année sont en hausse

Les prix du mil, du sorgho et du maïs sont en hausse par rapport à ceux de la même période de l'année dernière. Ainsi en Octobre 2007 sur les marchés ruraux, les prix ont été de 80 F/Kg pour le mil, 84 F/Kg pour le sorgho et 71 F/Kg pour le maïs contre respectivement 73, 67 et 40 F/Kg à la même période de l'année dernière. Ce qui donne des écarts de + 7 F/Kg pour le mil, + 17 F/Kg pour le sorgho et + 31 F/Kg pour le maïs.

Dans le District de Bamako, les prix de gros à l'achat ont été de 110 F/Kg pour le mil, 119 F/Kg pour le sorgho et 117 F/Kg pour le maïs contre respectivement 109, 103 et 92 F/Kg au cours de la même période de l'année dernière. Ceci donne, entre les prix d'Octobre 2007 et ceux d'Octobre 2006, des écarts de + 1 F/Kg pour le mil, + 16 F/Kg pour le sorgho et + 25 F/Kg pour le maïs.

La hausse des prix au producteur des céréales de cette année pourrait s'expliquer par les perturbations

en terme de pluviométrie que cette campagne agricole a connues aussi bien en son début qu'en sa fin. A cela, il faut ajouter des cas d'inondation, de noyade et de flétrissement de plants constatés en certains endroits en Août 2007.

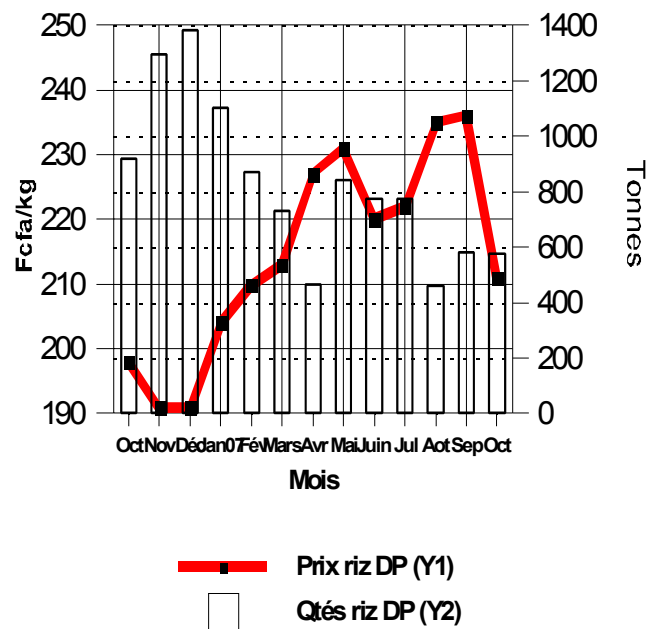
Riz des Décortiqueuses Privées

Les prix au producteur du riz des Décortiqueuses Privées (Riz DP) sont en baisse au cours de ce mois d'Octobre 2007

Au cours du mois d'Octobre 2007, la moyenne des prix pondérés au producteur du riz DP relevés sur les marchés de la région de Ségou, est en baisse. Ainsi, cette moyenne de prix est passée de 236 à 211 F/Kg (Cf. tableau 2D et graphique 3).

Graphique 3

Ségou : Prix producteur et quantités collectées



Pour ce qui concerne les quantités vendues par les exploitants sur les marchés ruraux de la région de Ségou, elles sont restées relativement stables à 578 tonnes. Par contre, les quantités totales de riz, qui ont quitté les zones de l'Office du Niger en direction des autres localités du pays, sont en hausse et sont passées de 3.330 tonnes le mois passé à 4.199 tonnes ce mois-ci, soit une hausse de 26 % (source: Office National des Transports).

En cette période l'augmentation des quantités drainées des zones de l'Office du Niger pourrait s'expliquer par une augmentation de la demande pour divers motifs (Consommation, stockage de

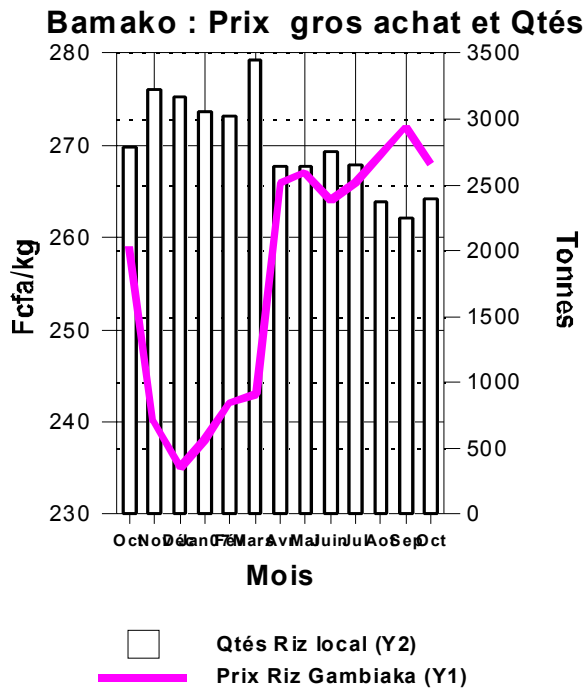
proximité etc.).

Sur les marchés de gros des capitales régionales, les prix du riz Gambiaka sont globalement en baisse

Les prix de gros du riz Gambiaka sont dans l'ensemble en baisse sur des marchés de gros des capitales régionales. Ainsi, les prix de gros à l'achat sont passés de 272 à 268 F/Kg à Bamako, de 279 à 274 F/Kg à Koulikoro, de 250 à 243 F/Kg à Ségou, de 274 à 268 F/Kg à Sikasso. Par contre, ils ont fluctué à la hausse en passant de 256 à 258 F/Kg à Mopti et enfin ils sont restés stables à 290 F/Kg à Gao.

Ce fléchissement très léger des prix rend compte de la période de mise en marché des nouvelles récoltes, quoique très timide.

Graphique 4



Les prix du riz local Gambiaka sont en hausse par rapport à la même période de l'année dernière

Par rapport à l'année dernière, les prix du riz local Gambiaka de ce mois d'Octobre 2007 sont en hausse. Ainsi la moyenne pondérée des prix au producteur du riz local Gambiaka dans la région de Ségou est de 211 F/Kg en Octobre 2007 contre 198 F/Kg en Octobre 2006 (Cf. graphique 3).

Il en est de même sur les marchés de gros des

capitales régionales où les prix de gros à l'achat du riz local Gambiaka sont en hausse. Ainsi pour cette spéculation ces prix ont été de 259 F/Kg en Octobre 2006 contre 268 F/Kg en Octobre 2007 à Bamako, de 269 à 274 F/Kg à Koulikoro, de 248 à 258 F/Kg à Mopti, de 236 à 243 F/Kg à Ségou, de 261 à 268 F/Kg à Sikasso et de 275 à 290 F/Kg à Gao.

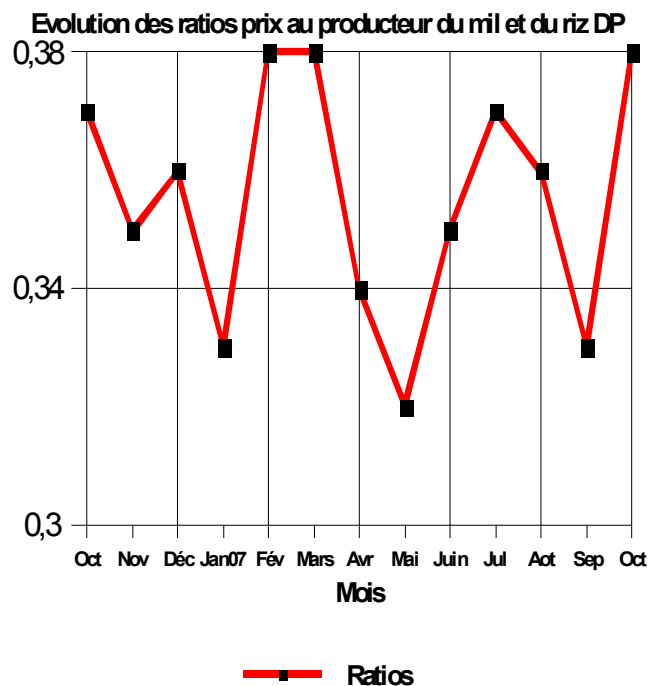
Le niveau élevé des prix du riz Gambiaka de ce mois-ci par rapport au même mois de l'année dernière s'explique essentiellement par :

- la baisse de production de la campagne agricole 2007/08 par rapport à celle de 2006/07;
- et certainement par l'épuisement des stocks de proximité, qui ont été mis en place conjointement par les populations et le Commissariat à la Sécurité Alimentaire en vue de contrer la flambée des prix que l'on enregistre généralement en période de soudure.

Hausse du ratio (Prix au producteur du mil sur celui du riz DP)

Le ratio du prix au producteur du mil sur celui du riz DP a haussé ce mois d'Octobre 2007 par rapport au mois précédent. En effet, il est passé de 0,33 le mois précédent à 0,38 ce mois-ci (Cf graphique 5).

Graphique 5



Par rapport au mois passé, le renversement de cette tendance du ratio à la hausse, s'explique par un

mouvement de baisse du prix du riz et une quasi stabilité du prix du mil. Ainsi le prix moyen national pondéré au producteur a baissé de 25 F/Kg pour le

riz contre une hausse de 1 F/Kg pour le mil. Ainsi, le sac de 100 Kg de riz est passé de 299 Kg de mil en Septembre 2007 à 263 Kg en Octobre 2007.

Par rapport à Octobre 2006, les termes de l'échange ont été moins favorables aux producteurs de mil. En effet, le sac de 100 Kg de riz est passé de 270 Kg de mil en Octobre 2006 à 263 Kg de mil en Octobre 2007, soit une perte pour le producteur de riz de 7 Kg de mil en une année .

Produits horticoles

Hausse globale des prix au consommateur des produits horticoles sur les marchés

Au cours de ce mois-ci, les prix au consommateur des produits horticoles ont globalement haussé.

Ainsi à Bamako Dibida, Bamako Médine et Sikasso Centre, les prix sont en majorité à la hausse tandis qu'à Ségou Château, ils sont en baisse et stables à Kayes Centre.

Pour ce qui est de l'oignon toutes variétés confondues et la pomme de terre, on observe une hausse généralisée des prix pour le premier produit et globalement une baisse de prix pour le second.

La hausse du prix de l'oignon pourrait s'expliquer par la période de soudure en cours caractérisée par une offre qui ne suit pas la demande.

Durant ce mois, les prix ont évolué dans les fourchettes suivantes:

-375 F/Kg à Koutiala et 650 F/Kg à Ansongo pour le gros oignon rouge (oignon violet de galmi); -400 F/Kg à Mopti Digue et 617 F/Kg à Tombouctou pour le gros oignon blanc (oignon jaune texas grano);-350 F/Kg à Badiangara et 763 F/Kg à Koumantou pour le petit oignon (échalote);-et enfin 350 F/Kg à Koutiala et 967 F/Kg à Tombouctou pour la pomme de terre premier choix.

Le bétail et la Viande

Baisse de l'offre et de la demande des bovins sur les marchés suivis par la Direction Nationale de la Production et de l'Industrie Animale (DNPIA)

L'offre globale de bovins sur les marchés suivis par la DNPIA est en baisse. Au niveau national, cette baisse de l'offre en valeur absolue est de 19.663 têtes d'animaux présentés ce mois-ci, faisant passer

l'offre de 133.577 têtes le mois passé à 113.914 têtes ce mois, soit un taux de 15 % de baisse.

S'agissant des ventes de bovins, celles-ci ont, également, baissé en passant de 94.612 têtes le mois passé à 80.566 têtes ce mois-ci, soit une baisse de 15 %. Pour ce mois d'Octobre 2007, le taux moyen de vente est de 71 % sur les marchés suivis par la DNPIA et n'a enregistré aucune évolution par rapport à celui du mois passé, qui s'est affiché à 71%.

La hausse des prix des bovins sur 29 des 45 marchés suivis par la DNPIA s'explique par une augmentation de la demande liée à la fête de ramadan mais aussi par des exportations de bovins dans les pays de la sous région qui se sont élevées à 10.026 têtes ce mois-ci.

Quant aux prix des ovins et caprins mâles adultes, ils ont également enregistré des mouvements de hausse suite à une demande en hausse. En effet c'est depuis cette période que les opérateurs spécialisés dans l'embouche commencent à acheter en vue de se positionner sur le marché tant intérieur qu'extérieur pour la fête de Tabaski. Ainsi, les prix des ovins sont en hausse sur 27 marchés et en baisse sur 19 des 50 marchés couverts. Ceux des caprins mâles adultes sont en hausse sur 25 des 47 marchés suivis et à la baisse sur 19 marchés.

Les prix du boeuf de boucherie ont ainsi évolué dans les fourchettes de 82.500 F CFA à Niafouké et 226.125 F CFA à Barouéli (Cf. Tableau 8).

Quant aux prix des petits ruminants, ils ont varié entre 14.750 F CFA à N'Golobougou et 58.125 F CFA à Barouéli pour l'ovin mâle adulte (Cf. Tableau 9) et entre 9.000 F CFA à Béléco et 57.125 F CFA à Bougouni pour le caprin mâle adulte (Cf. tableau 10).

Pour ce qui est de la volaille contrairement au mois passé, l'offre et la demande sont en baisse. En ce qui concerne les prix, ceux-ci ont oscillé entre 850 F CFA l'unité à Somadougou et 2.500 F CFA l'unité à Kayes (Cf. Tableau 11).

S'agissant de la viande bovine avec os, ses prix ont enregistré une tendance globale à la stabilité. Ainsi, les prix ont oscillé dans les fourchettes de 900 F/Kg à Tominian, Goundam et Niéna et 2.000 F/Kg à Kidal avec un prix modal de 1.200 F CFA par kilogramme (Cf Tableau 12).