

Le Reflet

Bulletin mensuel du marché agricole

Ce document est disponible sur Internet à l'adresse: <http://www.oma.gov.ml/> Consultez et faites nous parvenir vos réactions

Octobre 2005

Baisse des prix des céréales et hausse de ceux de la majorité des produits horticoles

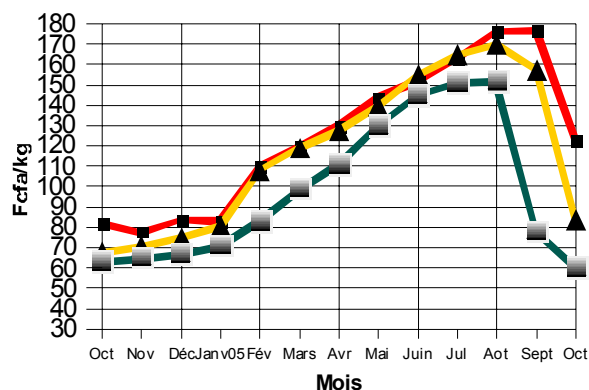
Céréales sèches

Les prix au producteur des céréales sèches ont connu des baisses sensibles au cours de ce mois d'octobre 2005

Ce mois d'octobre 2005 a été caractérisé par de fortes baisses des prix au producteur des céréales. Ainsi, les prix au producteur des céréales sont passés de 177 à 123 F/Kg pour le mil, de 157 à 84 F/Kg pour le sorgho et de 78 à 60 F/Kg pour le maïs, soit des baisses respectives de 30 %, 46% et de 23 %. (Cf tableau 2C et graphique 1).

Graphique 1

Prix moyens nationaux pondérés au producteur



—■— Prix Mil
—▲— Prix Sorgho
—■— Prix Maïs

S'agissant des quantités vendues par les producteurs, elles ont, globalement, augmenté par rapport au mois passé. Ainsi elles sont passées de 1.124 à 1.336 tonnes pour le mil, de 567 à 1.051 tonnes pour le sorgho et de 282 à 1.408 tonnes pour le maïs, soit des hausses respectives de 19, 85 et d'environ 400 %.

La poursuite de la baisse des prix au producteur des céréales sèches, amorcée depuis le mois passé, s'explique essentiellement par:

- L'apparition des nouvelles récoltes sur les marchés et,
- L'obligation pour les producteurs de vendre en vue de faire face aux dépenses inhérentes à la fête de ramadan.

Les prix des céréales sur les marchés de regroupement et de gros des capitales régionales suivent la même tendance que ceux observés sur les marchés ruraux

Les prix de gros du mil, du sorgho et du maïs ont, également, baissé sur les marchés de regroupement et de gros des capitales régionales. Toutefois les écarts de prix entre ce mois-ci et le mois précédent sont moins importants que ceux relevés sur les marchés ruraux.

Ainsi sur les marchés de regroupement, les prix de gros à la vente durant ce mois-ci ont fluctué entre :

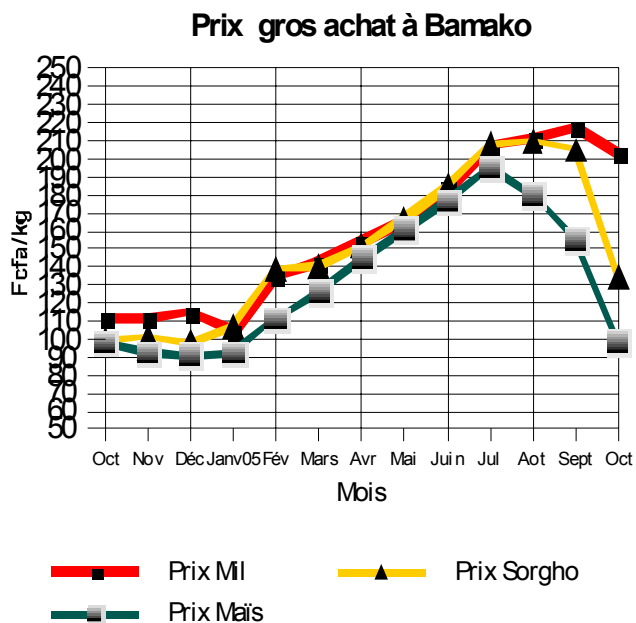
- 133 F/Kg à Bla et 168 F/Kg à Niono pour le mil contre 182 F/Kg à San et 220 F/Kg à Niono le mois passé;

- 80 F/Kg à Bla et 115 F/Kg à Kita pour le sorgho contre 138 F/Kg à Fana et 210 F/Kg à Bla en Septembre 2005;
- 65 F/Kg à Bla et 90 F/Kg à Kita pour le maïs contre 100 F/Kg à Fana et 127 F/Kg à Koutiala le mois précédent. (Cf tableau 3A).

Sur les marchés de gros des capitales régionales, les prix de gros à l'achat des céréales sont en baisse, toutefois celui du maïs se démarque à Ségou par la hausse.

S'agissant du District de Bamako, à l'instar de la quasi totalité des capitales régionales, les prix de gros à l'achat sont en baisse pour toutes les céréales. Ainsi, ces prix sont passés de 217 à 203 F/Kg pour le mil, de 205 à 135 F/Kg pour le sorgho et de 155 à 99 F/Kg pour le maïs, soit des baisses de 6, 34 et 36 % respectivement pour le mil, le sorgho et le maïs (Cf tableaux 4C, 4D et graphique 2).

Graphique 2



Sur les marchés de gros des capitales régionales, les quantités de céréales sèches entrées sont en forte hausse par rapport au mois passé. Cette augmentation sensible des quantités entrées s'explique essentiellement par trois facteurs essentiels :

- la propension des producteurs à vendre en cette période pour faire face aux dépenses liées à la fête de Ramadan, qui s'approche;
- la poursuite de la baisse des prix;
- et l'augmentation de la demande de céréales sèches durant le mois de carême, qui incite les commerçants à acheter.

Les exportations vers les pays voisins ont fortement augmenté ce mois-ci

Au cours de ce mois d'Octobre 2005, les quantités exportées sont en forte hausse. En effet, il a été exporté effectivement 737 tonnes de céréales contre 261 tonnes le mois passé, soit plus de 100 % de hausse (Cf tableau ci-dessous sur les exportations de céréales sur les pays voisins). Cette hausse sensible des exportations s'explique essentiellement par la reprise des exportations des céréales en direction du Burkina Faso notamment pour le maïs et de la Côte d'Ivoire pour le mil.

Exportations de céréales sur les pays voisins (Tonnes)

Pays	Mil	Sorgho	Maïs	Riz
RCI	325	-	-	-
BF	35	31	346	-
MAURIT.	-	-	-	-
SÉNÉGAL	-	-	-	-
NIGER	-	-	-	-
GHANA	-	-	-	-
GUINEE	-	-	-	-
TOTAL	360	31	346	-

Source : OMA

Parallèlement aux exportations, des importations de céréales des pays voisins ont eu lieu au cours du mois. Ces importations effectuées sur les marchés suivis par l'OMA portent sur 120 tonnes de maïs, 220 tonnes de riz BB et 60 tonnes de riz RM40. Ces importations du mois, provenant exclusivement du Sénégal, ont baissé en passant de 800 tonnes le mois passé à 400 tonnes ce mois-ci. Elles ne prennent pas en compte les chiffres du Grand Grenier du Bonheur

(GGB) et du Grand Distributeur de Céréales au Mali (GDCM).

Par rapport à la même période de l'année dernière, les prix du mil et du sorgho sont en hausse, par contre ceux du maïs sont en baisse légère

Les prix du mil et du sorgho affichent des mouvements de hausse et ceux du maïs de légères baisses par rapport à ceux de la même période de l'année dernière. Ainsi en Octobre 2005 sur les marchés ruraux, ces prix sont de 123 F/Kg pour le mil, 84 F/Kg pour le sorgho et 60 F/Kg pour le maïs, contre respectivement 82, 68 et 63 F/Kg en Octobre 2004. Ce qui donne des écarts de 41 F/Kg pour le mil, 16 F/Kg pour le sorgho et - 3 F/Kg pour le maïs (Cf graphique 1). Dans le District de Bamako, les prix de gros à l'achat sont supérieurs pour toutes les céréales sèches. Ils sont, ce mois-ci, de 203 F/Kg pour le mil, 135 F/Kg pour le sorgho et 99 F/Kg pour le maïs contre respectivement 112,100 et 98 F/Kg en Octobre 2004 (Cf graphique 2).

La supériorité des prix de cette année par rapport à ceux de l'année dernière s'explique par un certain nombre de facteurs dont entre autres :

- l'effet résiduel des hausses de prix enregistrés durant toute la campagne de commercialisation 2004/05;
- l'annonce de l'offre publique d'achat de l'OPAM pour la reconstitution du Stock National de Sécurité;
- et le prix très élevé des hydrocarbures par rapport à la même période de l'année dernière.

A ces trois facteurs s'ajoute un autre non moins important, il s'agit de la forte demande en perspective avec la reconstitution des stocks privés et communautaires qui ont fortement baissé avec la situation exceptionnelle de la campagne de commercialisation 2004/2005.

Riz des Décortiqueuses Privées

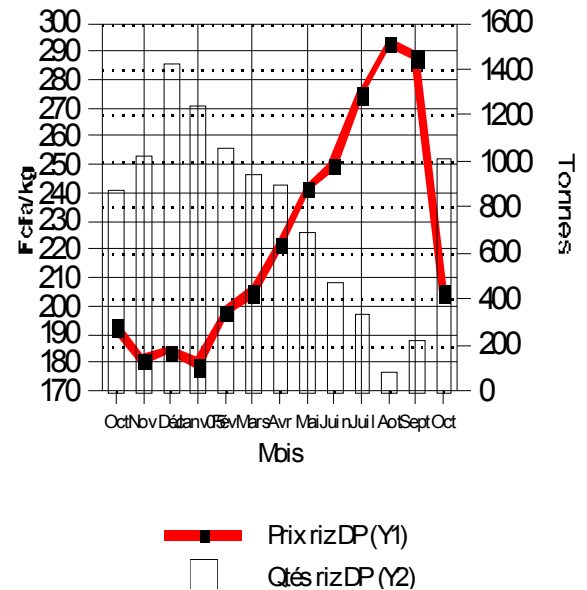
Les prix au producteur du riz des Décortiqueuses Privées (Riz DP) ont baissé au cours de ce mois d'Octobre 2005

La moyenne des prix pondérés au producteur du riz DP relevés sur les marchés de la région de Ségou a,

au cours de ce mois d' Octobre 2005, baissé en passant de 288 à 205 F/Kg, soit 29 % de baisse (Cf graphique 3).

Graphique 3

Ségou : Prix producteur et quantités collectées



Pour ce qui concerne les quantités vendues par les exploitants sur les marchés ruraux de Ségou, elles ont sensiblement augmenté en passant de 213 tonnes le mois passé à 1.007 tonnes ce mois-ci, soit une hausse de plus de 300 % (Cf tableau 2D et graphique 3). Les quantités de riz en provenance des zones de l'Office du Niger pour l'intérieur du pays ont aussi fortement augmenté ce mois-ci. C'est ainsi que celles-ci sont passées de 627 tonnes le mois passé à 5.334 tonnes ce mois-ci, soit une hausse de plus de 700 % (Source: Office National des Transports).

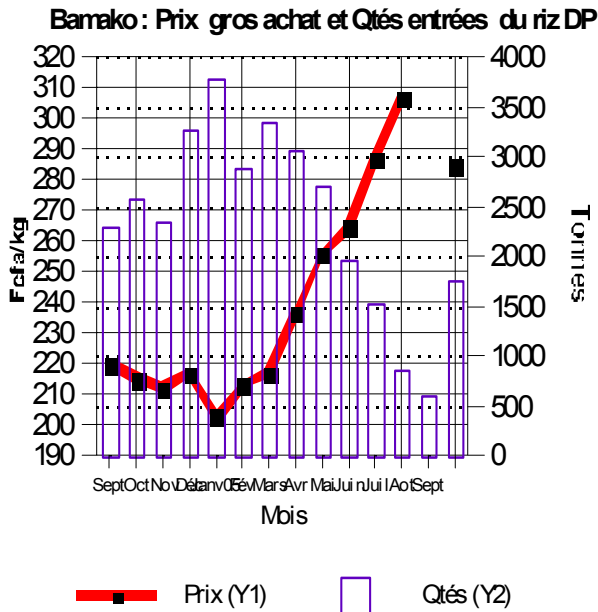
Les quantités vendues sont en augmentation, ce qui explique la baisse des prix observés sur les marchés ruraux. Cette augmentation des quantités de riz local s'explique par la poursuite des récoltes et la mise en marché de quantités nécessaires pour couvrir les dépenses de la fête du ramadan.

Sur les marchés de gros des capitales régionales, les prix du riz DP fléchissent

Par rapport au mois passé, les prix sont en baisse sur les marchés de gros des capitales régionales. En effet,

les prix de gros à l'achat ont baissé en passant de 333 F/Kg à 237 F/Kg à Mopti. S'agissant des quantités entrées, elles ont fléchi à Mopti en passant de 48 à 35 tonnes. A Bamako, toute fois, ces quantités sont passées de 600 à 1.758 tonnes, soit un écart de plus de 1.158 tonnes entre ce mois et celui qui l'a précédé (Cf tableau 4C et graphique 4).

Graphique 4



Par rapport au même mois de l'année 2004, les prix du riz DP sont supérieurs cette année

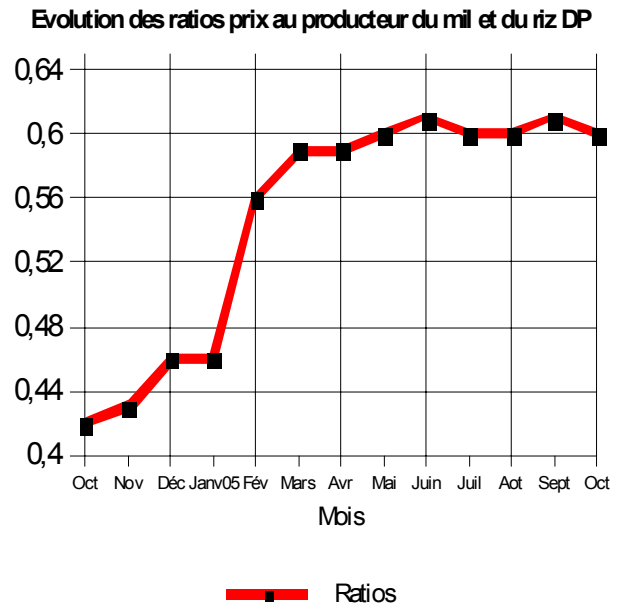
Le prix moyen régional pondéré au producteur dans la région rizicole de Ségou est supérieur à celui du même mois de l'année 2004. Il est de 205 F/Kg ce mois-ci contre 193 F/Kg en Octobre 2004 (Cf graphique 3). De même à Mopti, le prix de gros à l'achat est de 237 F/Kg ce mois-ci contre 195 F/Kg pour le même mois de l'année 2004 (Cf graphique 4). Cette supériorité des prix aussi bien sur les marchés ruraux que sur ceux de gros des capitales régionales s'explique par :

- les effets résiduels du niveau élevé des prix en 2004/05;
- et le niveau élevé des prix des hydrocarbures par rapport à la même période de l'année passée;

Léger fléchissement du ratio (prix à la production du mil sur celui du riz DP)

Le ratio (prix au producteur du mil sur celui du riz DP) a subi ce mois-ci une légère baisse. En effet, par rapport au mois passé, il est passé de 0,61 à 0,60. Ce léger fléchissement du ratio s'explique par des mouvements de baisse plus forts du prix du mil par rapport à celui du riz DP. Ainsi, le sac de 100 Kg de riz est passé de 163 Kg de mil le mois passé à 166 Kg de mil ce mois-ci (Cf graphique 5).

Graphique 5



Par rapport à Septembre 2004, l'évolution des termes de l'échange entre le mil et le riz DP tend toujours à l'avantage du producteur de mil. En effet le sac de 100 Kg de riz est passé de 238 Kg de mil en Octobre 2004 à 166 Kg de mil en Octobre 2005, soit une perte pour le producteur de riz de 72 Kg de mil en une année (Cf graphique 5).

Produits horticoles

Les prix à la consommation des produits horticoles sont globalement en hausse au cours de ce mois

Malgré quelques mouvements de baisse de certains produits à Kayes Centre, Ségou Château et Mopti Digue, les prix à la consommation des produits

horticoles sont globalement en hausse sur les marchés durant ce mois d'Octobre 2005.

A l'exception de la tomate, dont les prix ne dégagent aucune tendance particulière et, de l'orange, dont la tendance des prix est à la baisse, les prix des autres produits horticoles ont, dans l'ensemble, haussé.

En ce qui concerne les denrées de forte consommation, les prix se situent dans les fourchettes de:

- 433 F/Kg à Mopti Digue et 613 F/Kg à Ségou Château pour le gros oignon rouge (violet de galmi);
- 494 F/Kg à Bamako Médine et 583 F/Kg à Mopti Digue pour le gros oignon blanc (oignon jaune texas grano);
- 433 F/Kg à Mopti Digue et 688 F/Kg à Sikasso Centre pour le petit oignon (l'échalote);
- 384 F/Kg à Sikasso Centre et 567 F/Kg à Mopti Digue pour la pomme de terre 1er choix;
- 263 F/Kg à Sikasso Centre et 500 F/Kg à Mopti Digue pour la pomme de terre 2e choix.

Le bétail et la Viande

La structure d'ancrage du SIM/Bétail, qui était l'Office Malien du Bétail et de la Viande (OMBEVI) n'existe plus. En attendant la prise en charge de cette activité par des nouvelles directions créées au niveau du Département chargé de l'Élevage et de la pêche, l'OMA regrette de ne pouvoir pas mettre à disposition les informations relatives à cette filière. *Merci pour votre compréhension!*