



Le reflet

Bulletin mensuel du marché agricole

Ce document est disponible sur internet à l'adresse: <http://www.oma.gov.ml/> Consultez et faites nous parvenir vos réactions

Octobre 2002

Baisses des prix au producteur des céréales et hausses de ceux des produits horticoles et des bovins

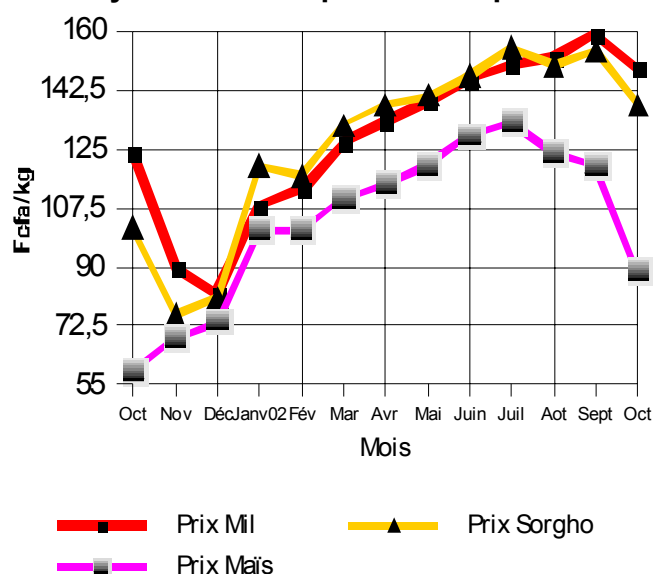
Céréales sèches

Les prix moyens nationaux pondérés au producteur sont en baisse ce mois-ci

Sur les marchés ruraux, les prix moyens nationaux pondérés sont en baisse durant ce mois d'Octobre 2002. Ils passent, ainsi, de 159 à 149 F/Kg pour le mil, de 154 à 138 F/Kg pour le sorgho et de 120 à 89 F/Kg pour le maïs, soit des baisses respectives de 6, 10 et 26% (Cf tableau 2C et graphique 1).

Graphique 1

Prix moyens nationaux pondérés au producteur



Les mouvements de baisse de prix enregistrés ce mois-ci s'expliquent par un certain nombre de facteurs dont entre autres :

- la poursuite de la mise en marché des nouvelles récoltes;
- la baisse de la demande extérieure. En effet, les achats relativement importants de mil qu'effectuent les commerçants ivoiriens au sud du mali à la veille du mois de carême n'ont pas eu lieu cette année à cause des problèmes que connaissent ce pays;
- et la poursuite de l'approvisionnement des marchés ruraux frontaliers de la région de Sikasso (sud du Mali) par les producteurs des zones frontalières du Burkina Faso.

Sur les marchés de regroupement et de gros des capitales régionales, il s'affiche une tendance générale à la baisse des prix des céréales sèches

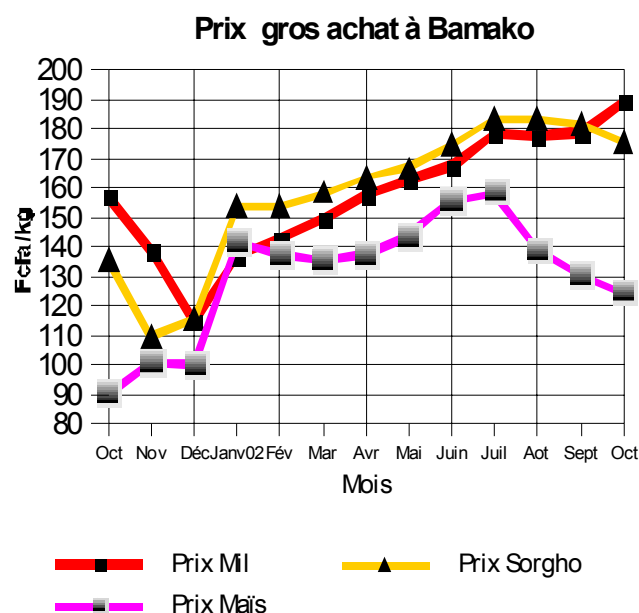
Les prix des céréales sèches ont une tendance générale à la baisse sur les marchés de regroupement et de gros des capitales régionales. En effet, excepté celui de San qui affiche une stabilité pour le mil, les prix de gros à la vente sont en baisse sur les autres marchés. A Koutiala, les prix de gros à la vente ont baissé en passant de 177 à 166 F/Kg pour le mil, de 167 à 154 F/Kg pour le sorgho et de 142 à 111 F/Kg pour le maïs (Cf tableau 3A).

S'agissant des marchés de gros des capitales régionales, les prix de gros à l'achat du sorgho et du maïs sont en baisse sur tous les marchés. Quant à ceux du mil, ils ont, dans l'ensemble, connu des mouvements de hausse de prix. Ainsi dans le District de Bamako, le prix de gros à l'achat du mil a augmenté en passant de 179 à 190 F/Kg. Par contre ceux du sorgho et du maïs ont baissé sur le même marché en passant respectivement de 182 et 131 Kg

à 176 et 125 F/Kg (Cf tableaux 4C, 4D, graphique2).

Contrairement au sorgho et au maïs, la hausse des prix de gros à l'achat du mil s'explique par le mois du carême, qui s'annonçait, étant une période de fortes demandes pour cette spéculation.

Graphique 2



Les exportations réellement effectuées vers les pays voisins ont sensiblement baissé ce mois-ci
Exportation des céréales sur les pays voisins (en tonnes)

Pays	Mil	Sorgho	Maïs	Riz
RCI	-	-	-	-
BF	-	-	-	-
MAURIT.	22	-	-	90
SÉNÉGAL	-	-	-	-
NIGER	-	-	-	-
ALGÉRIE	-	-	-	-
Total	22			90

Source : OMA

Les exportations enregistrées sur les pays voisins se sont poursuivies ce mois-ci et ont concerné seulement la Mauritanie. Les quantités exportées vers ce pays ont été de 112 tonnes ce mois-ci contre

263 tonnes le mois passé, ce qui fait une baisse de 57% (Cf tableau ci-dessus sur les exportations de céréales sur les pays voisins).

Les importations de céréales des pays voisins se sont, également, poursuivies. Elles ont, cependant, baissé par rapport à celles du mois passé. En effet durant ce mois d'Octobre 2002, les importations effectuées sur les marchés suivis par l'OMA (toutes céréales confondues) ont été de 2.198 tonnes contre 3.350 tonnes en Septembre, soit 34% de baisse. Sur les 2.198 tonnes importées, le Sénégal a fourni 50%, le Burkina Faso 36% et le Ghana 14%.

Les cours des céréales sèches de ce mois-ci dépassent de loin ceux de la même période de la campagne précédente

A la lecture des graphiques 1 et 2, on relève que les prix de ce mois d'Octobre 2002 sont nettement supérieurs à ceux du même mois de l'année dernière. En effet sur les marchés ruraux, le prix moyen national pondéré au producteur est de 149 F/Kg pour le mil, 138 F/Kg pour le sorgho et 89 F/Kg pour le maïs en ce mois d'Octobre 2002 contre respectivement 124, 102 et 59 F/Kg en Octobre 2001, soit des écarts de 25, 36 et 30 F/Kg respectivement.

La même situation s'observe dans le District de Bamako, où le prix moyen de gros à l'achat de ce mois d'Octobre 2002 est de 190 F/Kg pour le mil, 176 F/Kg pour le sorgho et 125 F/Kg pour le maïs contre respectivement 158, 136 et 91 F/Kg relevés en Octobre 2001, soit des écarts de 32, 40 et 34 F/Kg respectivement. Les niveaux relativement élevés des prix de cette année par rapport à ceux de la même période de l'année dernière s'expliquent par la faiblesse de l'offre enregistrée cette année et par la situation de la campagne agricole 2002/03 nettement en deçà par rapport à la campagne précédente.

Riz des Décortiqueuses Privées

Les prix au producteur du riz des Décortiqueuses Privées (Riz DP) ont, sensiblement, baissé ce mois-ci

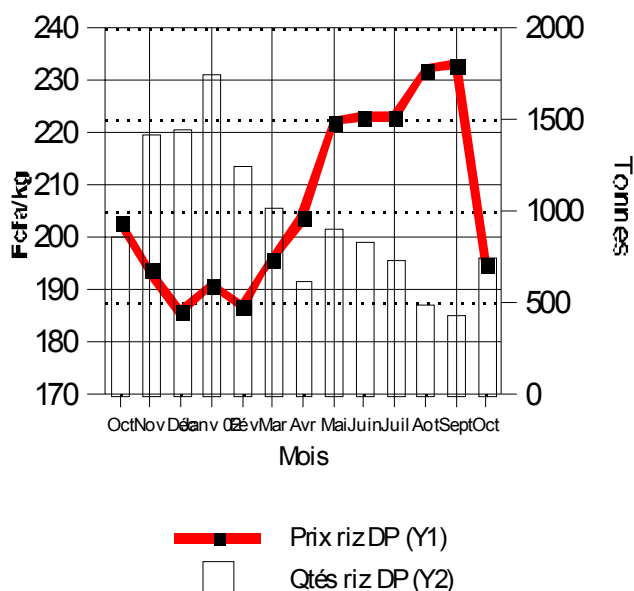
La moyenne des prix pondérés au producteur du riz DP relevés sur les marchés de la région de Ségou, a connu une baisse ce mois-ci. Elle est passée de 233 F/Kg en Septembre 2002 à 195 F/Kg ce mois-ci (Cf tableau 2D et graphique 3). Cette baisse des prix sur les marchés ruraux s'explique par l'arrivée timide sur ces marchés des nouvelles récoltes. En effet, sur les marchés suivis par l'OMA dans les zones de l'Office du Niger, les quantités vendues par les exploitants ont sensiblement augmenté en passant de 429 à 743 tonnes, soit 73% de hausse.

Il en est de même pour les quantités qui ont quitté les zones de l'Office du Niger en direction des autres localités du pays. Celles-ci ont plus que doublé en passant de 1.363 tonnes le mois passé à 3.588 tonnes ce mois-ci (Source : Office National des Transports).

Un autre facteur non moins important pouvant expliquer la baisse des prix du riz sur les marchés est la poursuite du programme d'importation des 40.000 tonnes de riz sans Taxes sur la Valeur Ajoutée (TVA). A la date du 17 Octobre 2002, ce programme était exécuté à hauteur de 26.948,13 tonnes, soit 67% (source : Direction Générale des Douanes)

Graphique 3

Ségou : Prix producteur et quantités collectées



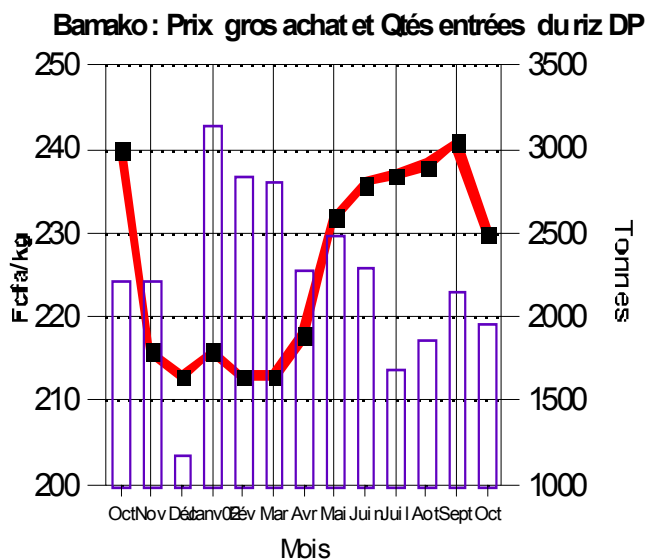
Sur les marchés de gros des capitales régionales, les prix ont, dans l'ensemble, baissé

Par rapport au mois passé, les prix de gros à l'achat ont dans l'ensemble baissé sur les marchés de gros des capitales régionales. Ils sont passés de 235 à 219

F/Kg à Ségou et de 241 à 230 F/Kg à Bamako (Cf tableau 4C et graphique 4).

Le riz importé accentue sa visibilité sur les marchés des capitales régionales à cause de l'exécution du programme d'importation des 40.000 tonnes de riz sans TVA. Dans le cadre de ce programme, les importations réellement effectuées à la date du 17 Octobre 2002 ont été de 10.125 tonnes à Kayes, 3.835 tonnes à Bamako, 8.729,13 tonnes à Sikasso, 2.737 tonnes à Ségou et 1.496 tonnes à Mopti.

Graphique 4



Les prix du riz DP de ce mois d'Octobre 2002 sont inférieurs à ceux du même mois de l'année 2001

A Ségou, le prix moyen régional pondéré au producteur de ce mois d'Octobre 2002 est de 195 F/Kg contre 203 F/Kg pour celui d'Octobre 2001 (Cf graphique 3). De même dans le District de Bamako, le prix de gros à l'achat de ce mois-ci est inférieur à celui d'Octobre 2001. Il est de 230 F/Kg contre 240 F/Kg pour celui du même mois de l'année 2001 (Cf graphique 4). Cette situation pourrait s'expliquer par les effets conjugués de la mise en marché des premières récoltes de riz et par l'exécution du programme d'importation des 40.000 tonnes de riz sans TVA.

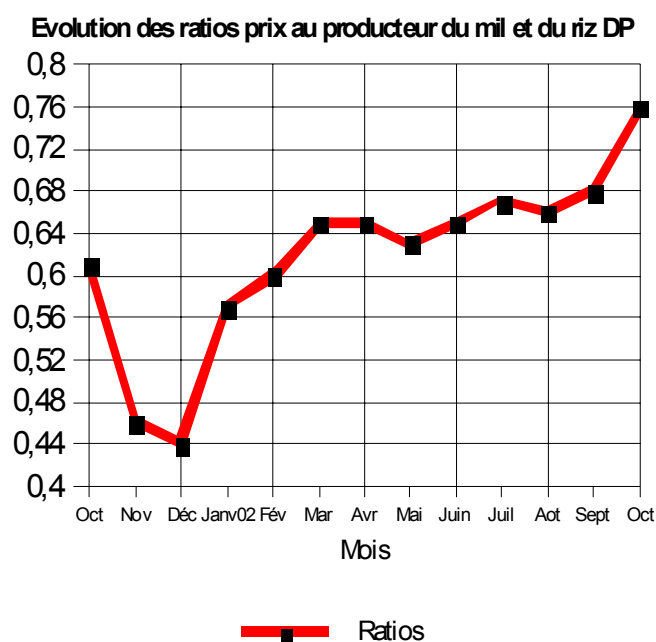
Le ratio (prix à la production du mil sur celui du riz DP) a sensiblement haussé ce mois-ci

Par rapport au mois passé, le ratio (prix au producteur du mil sur celui du riz DP) a

sensiblement augmenté ce mois-ci en passant de 0,68 à 0,76 suite à une baisse de prix plus prononcée pour le riz que pour le mil.

Par rapport à Octobre 2001, les termes de l'échange entre le mil et le riz DP sont toujours à l'avantage du producteur de mil dont la valeur du sac de 100 Kg est passée de 61 Kg de riz en Octobre 2001 à 76 Kg de riz cette année à la même période (Cf graphique 5). Serait-on en train de nous acheminer vers une parité égale entre les deux produits?

Graphique 5



Produits horticoles

Les prix des produits horticoles présentent une évolution à la hausse sur plusieurs marchés suivis

S'agissant des produits horticoles, leurs prix au consommateur présentent une évolution à la hausse sur plusieurs marchés suivis. Cependant à Ségou Château, on observe des baisses de prix de plusieurs produits (aubergine, carotte, choux, concombre, gombo, laitue, pastèque, tomate, citron, orange et papaye). Durant ce mois d'Octobre 2002, les prix au consommateur pratiqués pour l'échalote (le petit oignon) utilisée quotidiennement par les ménagères, varient dans une fourchette de 535 F/Kg à Bamako Dibida et Bamako Médine à 775 F/Kg à Kayes Centre. Pour ce qui concerne la pomme de terre premier choix, les prix pratiqués varient de 425 F/Kg à Sikasso Centre à 683 F/Kg à Mopti Digue (Cf tableau 7).

Le bétail et la Viande

Les prix des bovins sont en hausse sur la majorité des marchés suivis par l'OMBEVI

Bovins

Sur les marchés intérieurs, les prix moyens des boeufs de boucherie sont en hausse sur 7 des 12 marchés suivis. Par contre, les prix du kilogramme vif du boeuf de boucherie ont fléchi sur plusieurs marchés (Cf tableau 9). Le bon niveau d'embonpoint pourrait expliquer la hausse des prix des bovins durant ce mois. S'agissant de l'offre, elle est en hausse et en baisse sur le même nombre de marchés. Cependant, la demande est en baisse sur plus de la moitié des marchés suivis (Cf tableau 8A). Ceci est confirmé par le taux de vente qui est en baisse sur 7 des 12 marchés suivis (Cf tableau 8B). Les prix pratiqués pour le boeuf de boucherie ont oscillé dans une fourchette de 75.000 F CFA à Léré et 172.000 F CFA à Bamako-Abattoir. Quant aux prix du kilogramme-vif du boeuf de boucherie, ils ont fluctué entre 234 F/Kg-vif à Léré et 484 F/Kg-vif à Bamako- Faladié (Cf tableau 9).

Petits ruminants

Les prix sont en baisse suite à une offre qui est globalement supérieure à la demande sur les marchés suivis (Cf tableaux 10 et 11). Les prix des ovins mâles adultes ont fluctué entre 11.000 F à Léré et 27.500 F à Bamako - Abattoir. Pour les caprins mâles adultes, ces prix ont été de 9.000 F à Léré et 21.000 F à Sikasso et Nioro.

Marché de la viande bovine avec os

Les prix moyens du kilogramme de la viande bovine avec os sont en baisse sur plus de la moitié des marchés couverts. Ces prix ont fluctué entre 933 F/Kg à Massigui et 1.200 F/Kg à Bamako (Cf tableau 12).

Marché extérieur

Les exportations des bovins sont en baisse ce mois-ci

Contrairement au mois passé, les exportations de bovins effectuées ce mois-ci sont en baisse à cause de l'arrêt des exportations vers la Côte d'Ivoire. Par contre, celles effectuées en petits ruminants sont en hausse ce mois-ci à cause d'une légère augmentation des exportations vers le Ghana :

* 1.813 bovins contre 1.990 têtes en Septembre 2002, soit une baisse de **-8,90%**;

* 475 ovins-caprins contre 407 têtes en Septembre 2002, soit une hausse de **+16,71%**(Cf tableau 13).