



Le reflet

Bulletin mensuel du marché agricole

Ce document est disponible sur internet à l'adresse: <http://www.oma.gov.ml/> Consultez et faites nous parvenir vos réactions

Octobre 2001

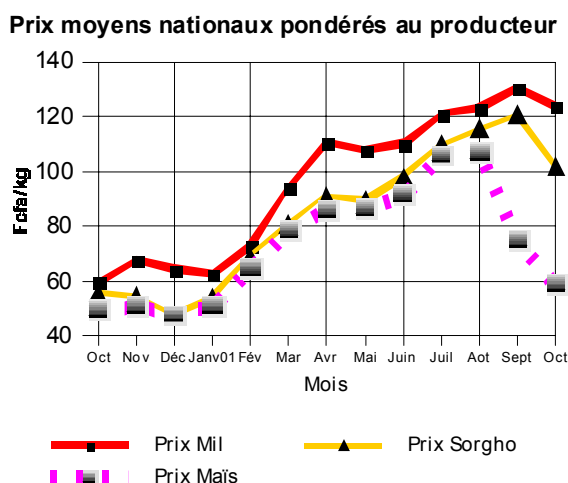
Baisse généralisée des prix des céréales et hausse des prix de certains produits horticoles et des bovins

Céréales sèches

On assiste, ce mois-ci, à une baisse généralisée des prix moyens nationaux au producteur

Les prix moyens nationaux pondérés au producteur ont affiché, ce mois-ci, une baisse généralisée. C'est ainsi qu'ils sont passés de 130 à 124 F/Kg pour le mil, de 121 à 102 F/Kg pour le sorgho et de 75 à 59 F/Kg pour le maïs, soit des baisses respectives de 5, 15 et 21% (Cf tableau 2C et graphique 1).

Graphique 1



Cependant au point de vue offre, c'est seulement le maïs, dont la récolte est complètement terminée qui s'offre en quantités plus importantes, ce mois-ci, avec 858 tonnes contre 271 tonnes le mois dernier. Par contre, les quantités vendues du mil et du sorgho ont baissé en passant, respectivement, de 1.128 à 1.101

tonnes et de 902 à 711 tonnes (Cf tableau 2C).

La baisse des prix en cette période s'explique d'une part par l'arrivée sur les marchés des nouvelles récoltes et d'autre part par une baisse de la demande suite à la prudence affichée des grossistes à effectuer des achats importants en cette période d'instabilité des prix .

Sur les marchés de regroupement et de gros des capitales régionales, la tendance générale des prix est à la baisse

Dans les centres de regroupement et sur les marchés de gros des capitales régionales, les prix de gros sont globalement à la baisse. Ces mouvements de baisse sont beaucoup plus significatifs pour le sorgho et le maïs.

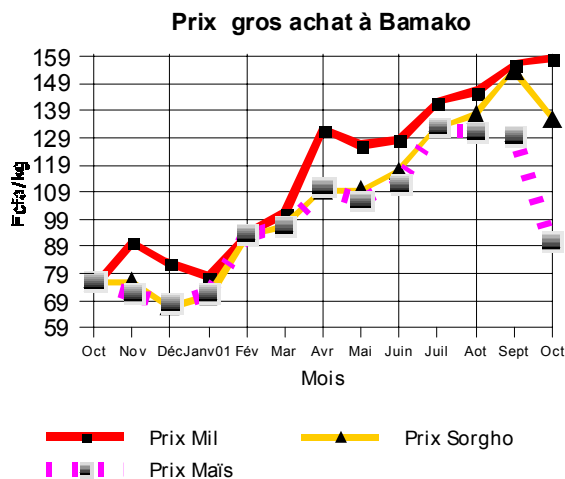
Les baisses enregistrées pour ces deux céréales varient dans une fourchette de 12 à 24 F/Kg pour le sorgho et de 10 à 27 F/Kg pour le maïs dans les centres de regroupement. Dans les marchés de gros des capitales régionales, ces écarts pour les prix de gros à l'achat se situent entre 7 et 18 F/Kg pour le sorgho et entre 38 et 40 F/Kg pour le maïs (Cf tableaux 4C et 4D).

Par contre pour le mil, on assiste même souvent à de légers mouvements de hausse (Cf tableau 3A et 4D). Cette évolution mitigée du prix du mil par rapport à ceux du sorgho et du maïs pourrait s'expliquer par une demande plus forte pour le mil, qui est la céréale la plus demandée en cette période d'approche du mois de carême.

Cette même situation, ci dessus décrite, s'observe à

Bamako. En effet, les prix de gros à l'achat du sorgho et du maïs ont connu une baisse sensible à Bamako où ils passent de 154 à 136 F/Kg pour le sorgho et de 130 à 91 F/Kg pour le maïs. Par contre celui du mil est passé de 156 à 158 F/Kg à Bamako (Cf graphique 2).

Graphique 2



Les exportations réellement effectuées vers les pays voisins se poursuivent et ont même augmenté ce mois-ci

Exportation des céréales sur les pays voisins (en tonnes)

Pays	Mil	Sorgho	Maïs	Riz
RCI	770	190	-	-
BF	190	15	167	-
MAURIT.	138	17	-	55
SENEGAL	-	35	-	-
NIGER	-	-	40	-
ALGERIE	-	-	-	-
Total	1.098	257	207	55

Les exportations sur les pays voisins se sont poursuivies ce mois-ci et ont même augmenté. Elles ont été de 1.617 tonnes contre 1.115 tonnes le mois passé, soit une hausse de 45% (Cf tableau ci-dessus sur les exportations de céréales sur les pays voisins).

Ce mois -ci, il n'a pas été enregistré d'intentions

d'exportation, émises par la Direction Régionale du Commerce et de la Concurrence de Ségou (principale zone de production du mil, qui est la céréale la plus demandée dans la sous-région).

Cette hausse relativement importante des quantités exportées vers les pays voisins s'explique essentiellement par les exportations de mil vers la Côte d'Ivoire, le Burkina Faso et la Mauritanie en cette veille du mois de carême.

Les cours des céréales sèches de ce mois-ci dépassent de loin ceux de la même période de la campagne précédente

A la lecture des graphiques 1 et 2, on relève que sur les marchés ruraux, le prix moyen national pondéré au producteur est de 124 F/Kg pour le mil, 102 F/Kg pour le sorgho et 59 F/Kg pour le maïs contre respectivement 60, 56 et 50 F/Kg en Octobre 2000.

La même situation s'observe dans la capitale, où le prix moyen de gros à l'achat de ce mois d'Octobre 2001 est de 158 F/Kg pour le mil, 136 F/Kg pour le sorgho et 91 F/Kg pour le maïs contre respectivement 75, 76 et 76 F/Kg relevés en Octobre 2000.

Le niveau relativement élevé des prix de cette année par rapport à ceux de la même période de l'année dernière s'explique par :

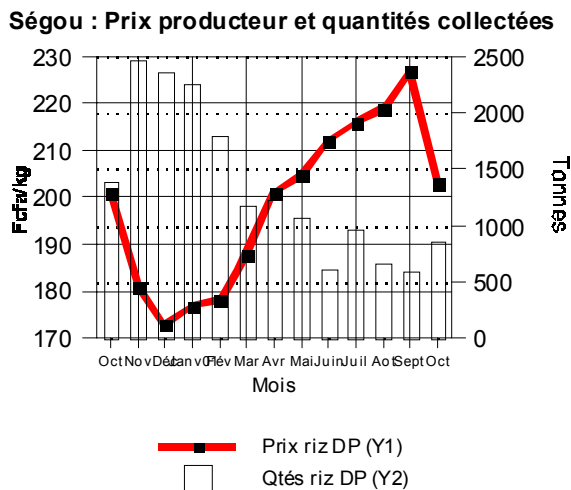
- les fortes demandes auxquelles le marché national a été soumis . En effet, ces fortes demandes, on s'en souvient, proviennent en partie des pays de la sous région, qui ont connu une situation alimentaire des plus difficiles cette année;
- Cette situation de déficit se traduisant par un stock report pour la campagne 2001/02 relativement faible;
- et par l'approche du mois de carême qui met sa part de pression sur le marché .

Riz des Décortiqueuses Privées

Les prix au producteur du riz des Décortiqueuses Privées (Riz DP) sont, également, en baisse ce mois-ci

La moyenne des prix pondérés au producteur du riz DP, relevés sur les marchés de la région de Ségou, a, contrairement aux mois antérieurs, connu une baisse ce mois-ci. Elle est passée, ainsi, de 227 F/Kg le mois passé à 203 F/Kg ce mois-ci (Cf tableau 2D et graphique 3).

Graphique 3



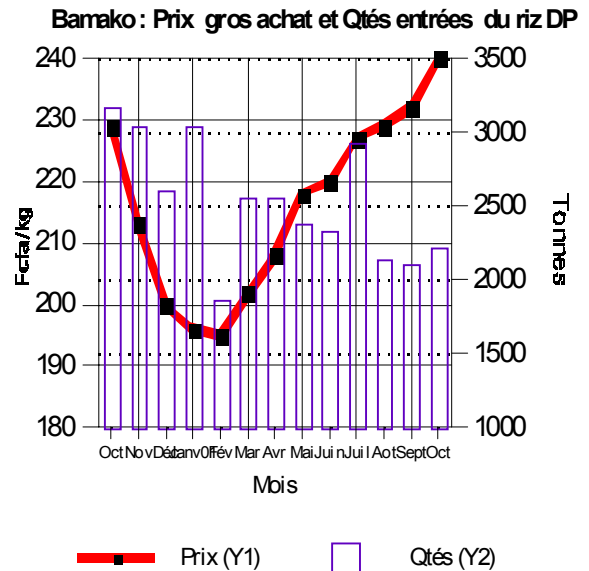
Les quantités vendues par les exploitants ont, sensiblement, augmenté en passant de 591 tonnes à 849 tonnes, soit 44% de hausse (Cf graphique 3 et tableau 2D). De même, selon les informations reçues au poste de contrôle de l'Office National des Transports (ONT) de Niono, les quantités, qui ont quitté les zones de l'Office du Niger en direction de l'intérieur du pays sont de 3.740 tonnes ce mois-ci contre 2.453 tonnes le mois précédant, soit 52% de hausse. La hausse de quantités sorties des zones de l'Office du Niger, s'explique par l'arrivée bien que timide des nouvelles récoltes sur les marchés.

Sur les marchés de gros des capitales régionales, aucune tendance particulière ne se dessine pour le DP ce mois-ci

Sur les marchés de gros des capitales régionales, les prix de gros à l'achat du riz DP ne connaissent aucune

évolution particulière. Ce qu'on peut retenir est qu'ils ont connu de faibles fluctuations. En effet, ce prix est en baisse à Sikasso, stable à Ségou et en hausse à Mopti et Bamako.. Ainsi, dans le District de Bamako, il est passé de 232 à 240 F/Kg (Cf tableau 4C et graphique 4). S'agissant des importations de riz, il en a été observé à Kayes. Ainsi durant ce mois, il a été importé du Sénégal à Kayes 500 tonnes de riz brisé.

Graphique 4



Sur les marchés ruraux, les prix au producteur du riz DP de ce mois d'Octobre 2001 ne se démarquent pas significativement de ceux d'Octobre 2000

Le prix moyen régional pondéré au producteur de ce mois d'Octobre 2001 est de 203 F/Kg contre 201 F/Kg pour celui d'Octobre 2000 (Cf graphique 3).

Par contre dans le District de Bamako, le prix de gros à l'achat de ce mois-ci est nettement supérieur à celui d'Octobre 2000. Il est de 240 F/Kg contre 229 F/Kg pour celui du même mois de l'année 2000 (Cf graphique 4).

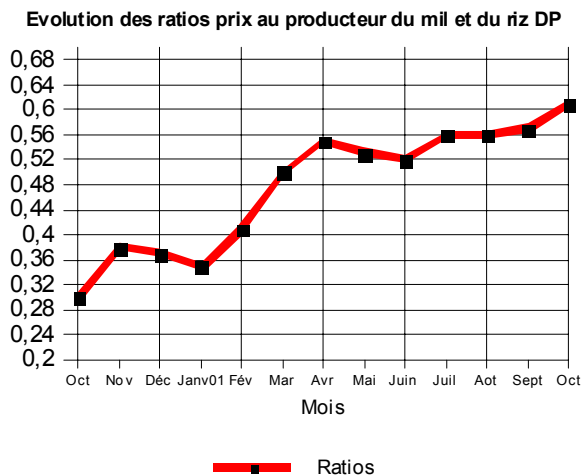
Le fait que les prix soient au même niveau que ceux de la même période de l'année 2000 sur les marchés ruraux et en hausse sur les marchés de gros de la capitale pourrait être lié à la qualité du riz. En effet dans les grandes villes, le riz acheté dans les zones de l'Office du Niger subissent des réconditionnements avant d'être mis en marché.

Par rapport au mois passé, le ratio (prix à la production du mil sur celui du riz) a légèrement augmenté

Par rapport au mois passé, le ratio (prix au producteur du mil sur celui du DP) est passé de 0,57 à 0,61. Malgré la baisse des prix des céréales, cette légère hausse du ratio s'explique par une demande plus forte pour le mil en cette période d'approche du mois de carême musulman.

Par rapport à Octobre 2000, les termes de l'échange entre le mil et le riz DP a plus que doublé. Ils sont passés de 30 Kg de riz pour 100 Kg de mil l'année dernière à 61 Kg de riz pour 100 Kg de mil cette année (Cf graphique 5). Ceci constitue un gain certain pour les producteurs de céréales sèches, en particulier le mil.

Graphique 5



Produits horticoles

Les prix de certains produits horticoles sont en hausse sur les marchés suivis

Durant ce mois d'Octobre 2001, certains produits horticoles ont connu des mouvements de hausse de prix. Parmi ces produits, on peut citer l'oignon et la pomme de terre. S'agissant de l'oignon, la hausse de prix s'explique par la poursuite des exportations de l'échalote vers la Guinée. Quant à la pomme de terre, elle s'explique par la faiblesse de l'offre de produit local et la présence de la pomme de terre importée sur les marchés. (Cf tableau 7).

Le bétail et la Viande

Les prix des bovins sont en hausse sur la majorité des marchés suivis par l'OMBEVI

Bovins

On assiste ce mois-ci à une hausse des prix des bovins sur 8 des 14 marchés suivis. Cependant, le prix du kg-vif du boeuf de boucherie est en baisse sur 9 des 14 marchés suivis. Cette hausse des prix s'explique par le bon niveau d'embonpoint des animaux et par une reprise des exportations vers les pays voisins (Cf tableau 9). S'agissant du taux de vente, de l'offre (animaux présentés) et de la demande (animaux vendus), aucune tendance ne se dégage. Ils sont en hausse et en baisse sur le même nombre de marchés. Les prix pratiqués pour le boeuf de boucherie ont oscillé dans une fourchette de 87.250 F CFA à Massigui et 180.000 F CFA à Kati Drall. Quant aux prix du kilogramme-vif du boeuf de boucherie, ils ont fluctué entre 271 F/Kg-vif à Troungoumbé et 483 F/Kg-vif à Bamako-Faladié (Cf tableau 9).

Petits ruminants

Les prix sont en baisse sur 7 des 13 marchés suivis suite à une amélioration de l'état d'approvisionnement (Cf tableau 11). S'agissant de l'offre et de la demande, elles sont en hausse sur 8 des 13 marchés suivis (Cf tableau 10). Les prix des ovins mâles adultes ont fluctué entre 14.750 F à Massigui et 33.000 F à Kidal. Pour les caprins mâles adultes, ces prix ont été de 10.750 F à San et 24.250 F à Bamako-Abattoir.

Marché de la viande

Les prix de la viande sont globalement stables. Les prix moyens du kilogramme de la viande bovine ont fluctué entre 800 F à Massigui et 1.300 F à Kayes (Cf tableau 12).

Marché extérieur

Les exportations du bétail sont toujours en hausse

Par rapport au mois passé, les exportations de bétail ont continué à augmenter. Elles ont été de :

* 3.783 bovins contre 3.080 têtes en Septembre 2001, soit une hausse de **+22,82%**;

* 3.792 ovins-caprins contre 3.713 têtes en Septembre 2001, soit une hausse de **+2,13%** (Cf tableau 13).