



Le Reflet

Bulletin mensuel du marché agricole

Ce document est disponible sur Internet à l'adresse: <http://www.oma.gov.ml/> Consultez et faites nous parvenir vos réactions

Novembre 2011

Baisse des prix du riz et hausse de ceux des mil/sorgho, des produits maraîchers et du bétail et stabilité des prix des produits halieutiques

Céréales sèches

Poursuite de la hausse de l'offre paysanne

L'offre de céréales poursuit son mouvement ascendant ce mois-ci sur les marchés ruraux suivis par l'Observatoire du Marché Agricole, passant de 3.779 tonnes le mois passé à 4.874 tonnes ce mois-ci, soit une hausse de 29%. Cette augmentation de l'offre concerne toutes les céréales. En effet, les quantités vendues sont passées de 1.934 tonnes le mois passé à 2.256 tonnes ce mois-ci pour le mil, de 435 à 801 tonnes pour le sorgho et de 1.410 à 1.817 tonnes pour le maïs soit des hausses respectives de 17%, 84% et 29%.

Entre autres facteurs explicatifs à cette augmentation des quantités vendues par les producteurs, on pourrait retenir:

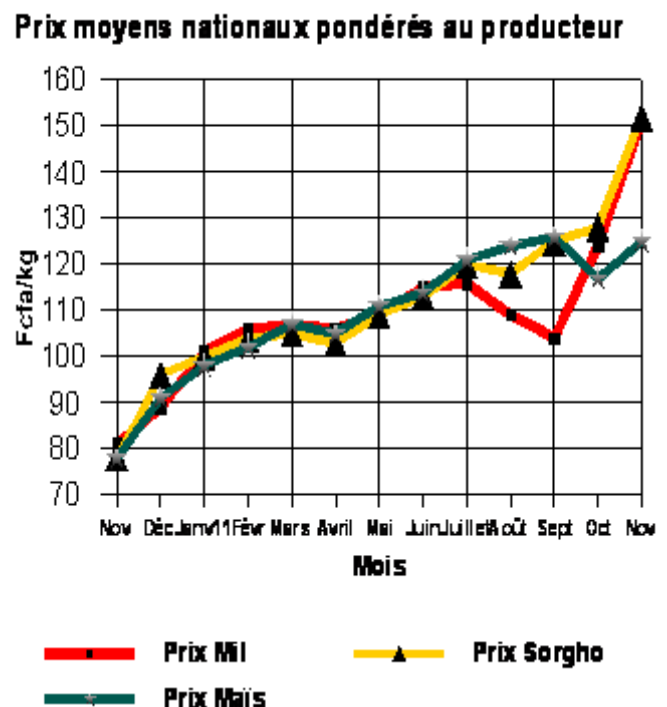
- la poursuite de la mise en marché des nouvelles récoltes;
- et l'attrait des niveaux actuels des prix, qui incitent davantage les producteurs à vendre plus.

Les prix moyens nationaux pondérés au producteur sont en hausse

Durant ce mois de Novembre 2011, on assiste à une tendance globale à la hausse des prix pour les mil, sorgho et maïs. Ainsi, on notera que ces prix sont passés de 124 à 151 F/Kg pour le mil, de 128 à 152

F/Kg pour le sorgho et de 117 à 125 F/Kg pour le maïs, soit des variations de +22% pour le mil, +19% pour le sorgho et de +7% pour le maïs (Cf. Tableau 2C et graphique 1).

Graphique 1



La hausse généralisée des prix moyens nationaux pondérés au producteur des céréales sèches, malgré la poursuite des récoltes, s'explique par une campagne agricole 2011/12, qui n'a pas répondu à toutes les attentes. En effet, la campagne a été émaillée de pluies irrégulières, plusieurs poches de déficit et finalement un arrêt précoce des pluies en septembre 2011. Les conséquences de ce mauvais

déroulement de la campagne agricole 2011/12 se sont manifestées sur les marchés par la faiblesse de l'offre par rapport à la demande, qui continue d'être le facteur déterminant de la situation actuelle.

Hausse des prix des céréales sèches sur les marchés de regroupement

Sur les marchés de regroupement les prix ont beaucoup fluctué. Ces fluctuations ont une tendance générale à la hausse pour les mil/sorgho et maïs (Cf. tableau 3A). Les prix moyens ont ainsi varié entre:

- 170 F/Kg à Koutiala et 190 F/Kg à Niono pour le mil ce mois-ci contre 120 F/Kg à Dioro et 190 F/Kg à Kita le mois passé;
- 150 F/Kg à Dioïla et 235 F/Kg à Kita pour le sorgho contre 151 F/Kg à San et 185 F/Kg à Kita le mois écoulé;
- et entre 141 F/Kg à Dioïla et 159 F/Kg à Kita pour le maïs ce mois-ci contre 126 F/Kg à Dioïla et 153 F/Kg à Bougouni le mois passé.

A l'instar des marchés ruraux, la tendance globalement à la hausse des prix des mil/sorgho et maïs sur les marchés de regroupement s'explique essentiellement par une campagne agricole perturbée en termes de pluviométrie, ayant eu un impact négatif sur la production. Ce qui s'est manifesté sur les marchés par la faiblesse de l'offre face à la demande.

Hausse des prix du mil et du sorgho et légère baisse de ceux du maïs sur les marchés de gros des capitales régionales

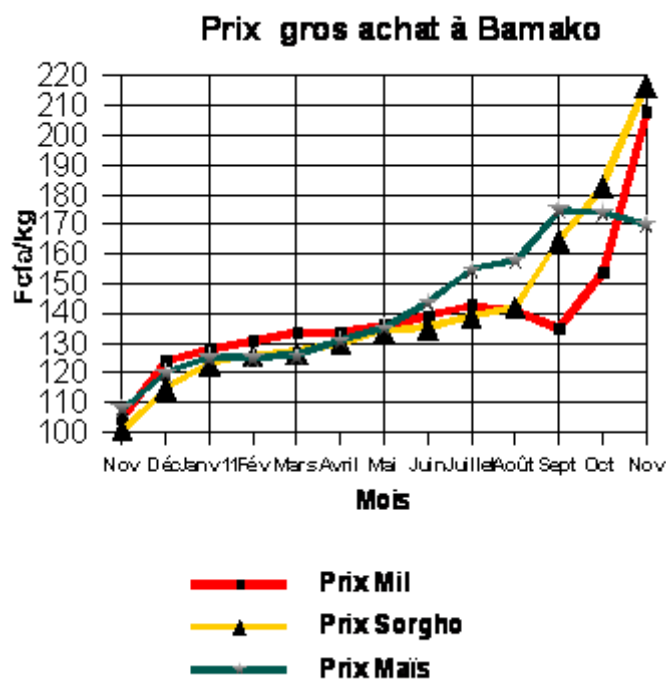
Sur les marchés de gros des capitales régionales, on observe une tendance à la hausse des prix du mil et du sorgho. Par contre, ceux du maïs sont globalement en baisse (Cf. tableaux 4C, 4D et graphique 2).

La faiblesse de l'offre par rapport à la demande est le facteur explicatif à ces hausses de prix. S'agissant du maïs, la baisse de son prix s'explique en partie par les importations de maïs à partir du Burkina Faso. Ainsi à l'achat, par rapport au mois passé, ces prix passent pour:

- **Le mil de :** 167 à 175 F/Kg à Koulikoro, 150 à 176 F/Kg à Sikasso, 108 à 168 F/Kg à Ségou, 166 à 183 F/Kg à Mopti, 150 à 160 F/Kg à Gao et de 154 à 208 F/Kg à Bamako.

- **Le sorgho de :** 169 à 176 F/Kg à Koulikoro, 153 à 164 F/Kg à Sikasso, 160 à 173 F/Kg à Mopti et de 183 à 217 F/Kg à Bamako.
- **Le maïs de :** 158 à 165 F/Kg à Mopti. Ils ont légèrement baissé de 193 à 185 F/Kg à Koulikoro, de 147 à 138 F/Kg à Sikasso et de 174 à 170 F/Kg à Bamako.

Graphique 2



Parallèlement aux marchés ruraux, on constate une augmentation des quantités entrées sur les marchés de gros des capitales régionales. En effet, celles-ci sont passées de 8.101 tonnes le mois passé à 8.717 tonnes ce mois-ci, soit une hausse de 8%. Cette hausse des quantités entrées sur les marchés de gros des capitales régionales s'explique essentiellement par:

- la mise en marché des nouvelles récoltes;
- la demande de plus en plus forte tant aux niveaux individuel et communautaire que public à cause des résultats mitigés de la campagne agricole 2011/12;
- et la propension des commerçants à effectuer des achats relativement importants en prévision de demande, qui devra continuer de croître dans les mois à venir avec la reconstitution des stocks à tous les niveaux.

Les exportations vers les pays de la sous-région sont en forte baisse ce mois-ci

Les quantités de céréales exportées vers les pays voisins ont diminué ce mois-ci, en passant de 353 tonnes le mois passé à 258 tonnes ce mois-ci, soit

26% de baisse (Cf. Tableau 1 ci-dessous sur les exportations vers les pays voisins). On constate que les quantités de céréales exportées sont constituées de mil et de sorgho en destination de la Mauritanie.

Parallèlement, on a enregistré ce mois-ci 2.550 tonnes de céréales importées. Ces importations sont constituées de :

- riz BB importé (le riz brisure) pour 2.350 tonnes en provenance du Sénégal;
- riz RM40 importé pour 120 tonnes en provenance de la Côte d'Ivoire,
- et de maïs pour 80 tonnes du Burkina Faso.

Il faut rappeler que les importations du mois passé ont porté sur 4.020 tonnes, toutes céréales confondues, contre 2.550 tonnes ce mois-ci, soit 37% de baisse. De même, on constate une forte diminution du volume de riz BB importé par rapport au mois passé, elle est de l'ordre de 42% ce mois-ci.

Par rapport à la même période de l'année dernière, les importations de céréales sont en hausse cette année. Elles étaient de 1.140 tonnes en novembre 2010 contre 2.550 tonnes ce mois-ci, soit environ 124% de hausse. Cette augmentation des importations est une réponse à la forte demande de céréales pour combler la baisse de la production de la campagne agricole 2011/12.

Tableau 1 - Exportations des céréales sur les pays voisins
(En tonne)

Pays	Mil	Sorgho	Maïs	Riz
RCI	-	-	-	-
BF	-	-	-	-
MAURIT.	245	13	-	-
GUINÉE	-	-	-	-
SÉNÉGAL	-	-	-	-
NIGER	-	-	-	-
Total	245	13	-	-

Source : OMA

Parallèlement, des quantités plus importantes de riz font l'objet d'importation, notamment au niveau de Grand Grenier du Bonheur (GGB) et de Grand Distributeur de Céréales au Mali (GDCM).

Malheureusement, ces statistiques ne sont pas disponibles au niveau de l'OMA.

Par rapport au même mois de l'année dernière, les prix des céréales sèches sont en hausse

On retiendra qu'en novembre 2011 sur les marchés ruraux, les prix se sont affichés à 151 F/Kg pour le mil, 152 F/Kg pour le sorgho et à 125 F/Kg pour le maïs contre 81 pour le mil, 78 F/Kg pour le sorgho et pour le maïs à la même période de l'année dernière. Ceci donne des écarts de +70 F/Kg pour le mil, de +74 F/Kg pour le sorgho et +47 F/Kg pour le maïs.

Dans le District de Bamako, la situation est identique pour les prix de gros à l'achat du mil, du sorgho et du maïs. En effet, on constate que les prix de ces spéculations ont largement évolué au dessus de leurs niveaux de l'année dernière. Ainsi, entre les prix de novembre 2011 et ceux de novembre 2010, les écarts sont de +103 F/Kg pour le mil, +116 F/Kg pour le sorgho et +62 F/Kg pour le maïs.

La hausse des prix de cette année par rapport à ceux de la même période de l'année dernière s'explique par la faiblesse de l'offre de ces céréales cette année, conséquence d'une campagne agricole 2011/12 qui n'a pas pu atteindre tous les objectifs de production à cause du retard dans l'installation des pluies, de la mauvaise répartition des pluies dans le temps et dans l'espace et de l'arrêt précoce des pluies.

Riz local

Hausse des prix au producteur du riz local sur les marchés ruraux de Ségou

Sur les marchés ruraux de la région de Ségou, le prix moyen national pondéré au producteur a haussé en passant de 290 à 327 F/Kg à Ségou, soit 13% de hausse (Cf. tableau 2D et graphique 3).

Parallèlement, on note une augmentation des quantités sur les marchés ruraux. En effet, les offres paysannes sont passées de 1.710 à 1.991 tonnes, soit une hausse de 16%.

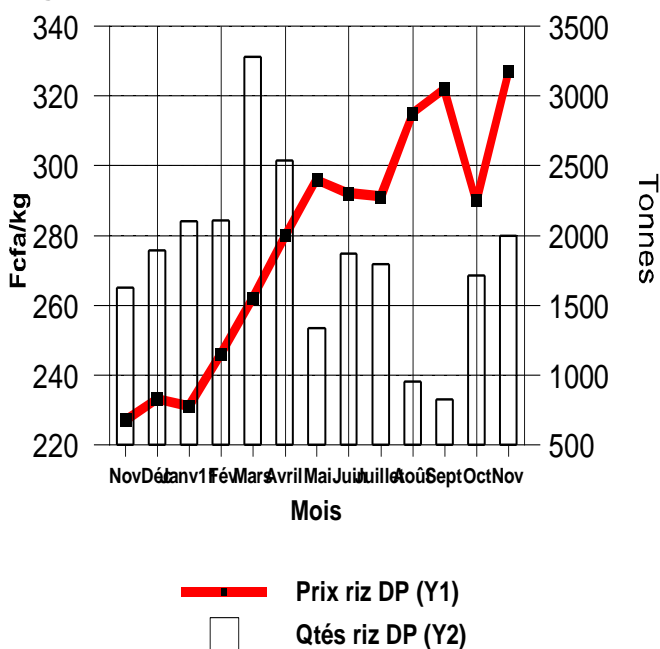
L'augmentation des quantités de riz vendues sur les marchés ruraux de la région de Ségou s'explique entre autres par l'arrivée sur les marchés de la nouvelle production dans les zones de l'Office du Niger, qui est aussi stimulée par le niveau des prix.

Par contre, on constate une diminution des quantités, qui ont quitté la zone de l'Office du Niger. Celles-ci ont été de 5.238 tonnes ce mois-ci contre 5.390 tonnes le mois passé, soit 3% de baisse (source: Conseil Malien des Transporteurs Routiers (CMTR)).

La réduction des quantités en provenance des zones de l'Office du Niger, malgré l'augmentation des quantités vendues sur les marchés ruraux, s'explique en partie par la constitution des stocks dans les zones de production.

Graphique 3

Ségou : Prix producteur et quantités collectées



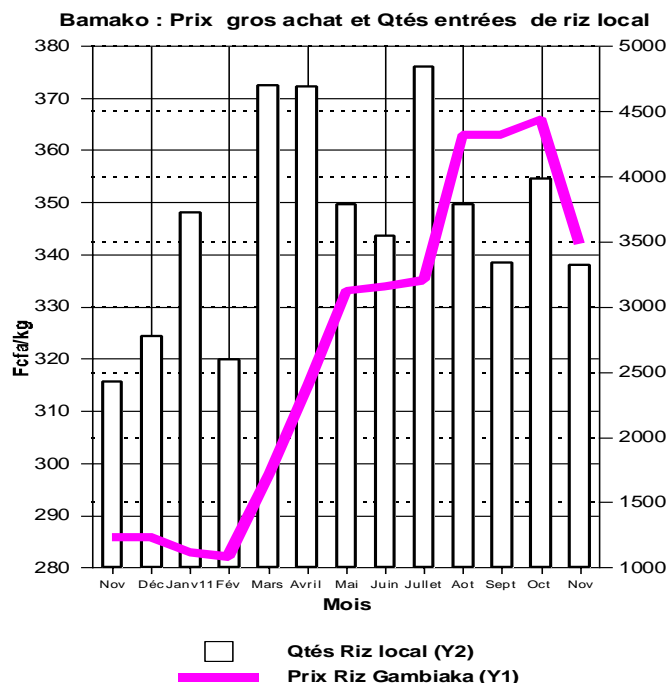
Baisse des prix du riz local Gambiaka sur la majorité des marchés de gros des capitales régionales

Sur les marchés de gros des capitales régionales, les prix à l'achat ont connu une évolution donnant une tendance à la baisse sur les marchés de Bamako, Koulikoro, Mopti et Sikasso et à la hausse sur ceux de Gao et Ségou (Cf. graphique 4). Ainsi par rapport au mois passé, à l'achat, les prix de gros sont passés de:

- 383 à 358 F/Kg à Koulikoro;
- 330 à 350 F/Kg à Ségou;
- 349 à 335 F/Kg à Sikasso;
- 371 à 370 F/Kg à Mopti;
- 355 à 370 F/Kg à Gao;
- Et de 366 à 342 F/Kg à Bamako.

Le graphique 4 ci-dessous illustre bien l'évolution des prix de gros à l'achat à Bamako.

Graphique 4



Par rapport à la même période de l'année dernière les prix au producteur du riz local Gambiaka sont en hausse

Les prix du riz local Gambiaka, connaissent plusieurs fluctuations ce mois-ci par rapport à la même période de l'année dernière. Ces fluctuations sont globalement en hausse sur les marchés ruraux de la région de Ségou. Ainsi sur ces marchés, le prix moyen pondéré au producteur du riz local Gambiaka est de 327 F/Kg en novembre 2011 contre 227 F/Kg en novembre 2010 (Cf. graphique 3).

La situation est similaire sur les marchés de gros des capitales régionales où la tendance générale de l'évolution des prix à l'achat est à la hausse partout. Ainsi les prix ont évolué de la façon suivante:

- 300 en novembre 2010 contre 358 F/Kg en novembre 2011 à Koulikoro;
- 293 en novembre 2010 contre 335 F/Kg en novembre 2011 à Sikasso;
- 254 en novembre 2010 contre 350 F/Kg en novembre 2011 à Ségou;
- 310 en novembre 2010 contre 370 F/Kg en novembre 2011 à Mopti
- 325 en novembre 2010 contre 370 F/Kg en novembre 2011 à Gao,
- et de 286 en novembre 2010 contre 342 F/Kg en novembre 2011 à Bamako.

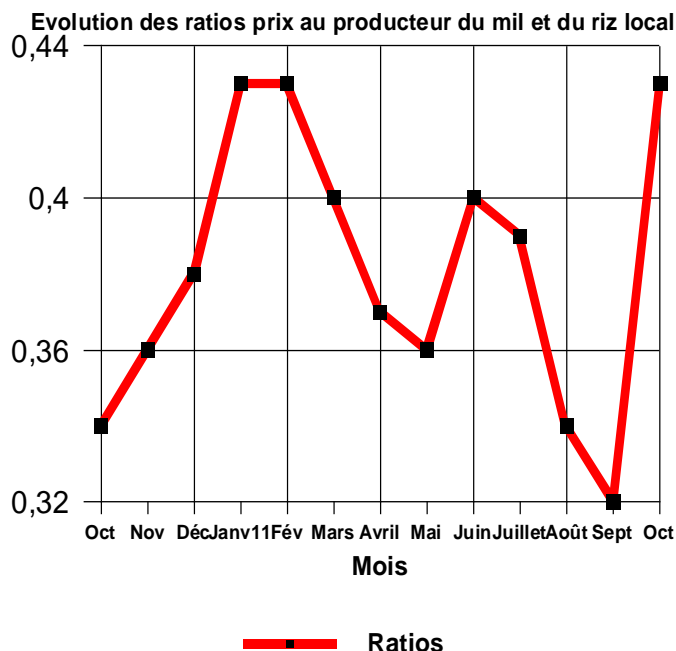
La hausse des prix du riz local Gambiaka de cette année par rapport à la même période de l'année passée s'explique par la pression plus forte de la

demande sur cette céréale au cours de cette campagne.

Hausse du ratio
(Prix au producteur du mil sur celui du riz local)

Par rapport au mois précédent, le ratio du prix au producteur du mil sur celui du riz local a haussé. En effet il est passé de 0,42 le mois précédent à 0,46 ce mois-ci (Cf. graphique 5).

Graphique 5



Ainsi, le sac de 100 Kg de riz est passé de 238 Kg de mil le mois passé à 217 Kg ce mois-ci, se traduisant par une légère appréciation du mil par rapport au riz. En effet la hausse du ratio s'explique par la variation simultanée à la hausse du prix moyen national pondéré au producteur du mil de +27 F/Kg et de celui du riz local de +37 F/Kg.

Par rapport au mois de novembre 2010, malgré une perte pour les producteurs de riz de 61 Kg de mil en une année, les termes de l'échange leur restent toujours favorables. En effet le sac de 100 Kg de riz est passé de 278 Kg de mil en novembre 2010 à 217 Kg de mil ce mois-ci (Cf. graphique 5).

Produits agricoles non céréaliers
(horticoles, de cueillette et transformés)

Hausse des prix au producteur

Au cours de ce mois de novembre 2011, les prix des produits agricoles non céréaliers ont connu plusieurs fluctuations. Celles-ci donnent des tendances globales à la hausse des prix au producteur. En effet, 54% des prix relevés sont en hausse, 33% en baisse et 13% sont stables. S'agissant des marchés de consommation, on dénote plusieurs fluctuations de prix, qui ne dégagent pas de tendance particulière. Ainsi sur les marchés de consommation, 33% des prix collectes sont des hausses, 34% sont stables et 33% sont des baisses.

Les marchés ruraux les plus touchés par les mouvements de hausse des prix ont été entre autres Bla, Dougouolo, M'Pèssoba, Monimpèbougou, Sikasso Centre etc. S'agissant des produits, les hausses de prix s'expliquent essentiellement par la faiblesse de l'offre par rapport à la demande. En effet la grande saison maraîchère n'est qu'à son début et les produits les plus affectés par les hausses de prix sont l'échalote et ses dérivées, l'aubergine africaine "N'Goyo", la pomme de terre, la courge, le gombo etc. (Cf. tableau 7A).

Sur les marchés de consommation, les prix ne présentent pas de tendance particulière. Au cours du mois, les produits les plus affectés par les hausse de prix sont les dattes, la cola, la courge et le gombo séché. S'agissant des baisses de prix, les marchés les plus touchés ont été Dioïla, Faladiè, Mopti Digue, Sikasso Centre, Niono, San etc. Parmi les produits les plus affectés par les baisses de prix, on retrouve l'échalote et ses dérivées, les oignons, la banane locale, la banane plantin importée, l'orange, l'igname locale, la patate, le chou, l'aubergine africaine "N'goyo", le beurre de karité etc.(Cf. Tableau 7B).

Le prix du sac de l'aliment bétail a connu, lui aussi des fluctuations. On note une légère augmentation de prix de ce produit sur certains marchés, notamment à Macina et à Niono où il est passé respectivement de 8.000 F le sac de 50 Kg à 8.750 F et de 7.500 F à 8.250 F. Comparé au prix de la même période de l'année dernière, on constate que cette année le prix du sac de l'aliment bétail est en hausse de 1.300 F à Fatiné. Globalement, les prix du sac de 50 Kg de l'aliment bétail ont fluctué entre 6.000 F à Koulikoro Ba et Nara et 12.500 F à Diré.

Il ressort du tableau 7A que les prix au producteur des produits horticoles, les plus bas enregistrés durant ce mois-ci, ont été de:

- 35 F/Kg pour la patate à Loulouni.
- Et 37 F/Kg pour l'orange à Loulouni.

Au cours du mois, les prix au consommateur ont évolué dans les fourchettes suivantes:

- 288 F/Kg à Bandiagara et 1.025 F/Kg à Tonka pour l'échalote fraîche;
- 400 F/Kg à Faladiè et à Shiangou et 750 F/Kg à Gao pour le gros oignon blanc;
- 250 F/Kg à Diallassagou et à Koulogon et 606 F/Kg à Koury pour le gros oignon rouge ou l'oignon violet de galmi;
- 356 F/Kg à Médine et 750 F/Kg à Diré pour le gros oignon jaune importé;
- 400 F/Kg à Macina et à San et 833 F/Kg à Tombouctou pour la pomme de terre de premier choix.

Le bétail et la Viande

Hausse des prix du bétail sur les marchés suivis par la Direction Nationale des Productions et des Industries Animales (DNPIA)

Gros ruminants (Bovins)

Les prix des bœufs de boucherie, au cours de ce mois de novembre 2011, se caractérisent par une tendance globale légèrement à la hausse. Sur les marchés à bétail, la demande est très dynamique en terme de qualité recherchée. Autrement dit si l'offre dépasse la demande, cette dernière se focalise sur les animaux de meilleure conformation, dans le cas contraire elle se focalise sur les animaux de conformation inférieure.

Ainsi la hausse des prix, dans un contexte de baisse de la demande provient essentiellement de celle pour les animaux de meilleure conformation.

Globalement par rapport au mois écoulé, les effectifs d'animaux présentés et vendus ont très diminués. Ainsi les animaux présentés et vendus ont évolué en passant respectivement de 118.189 à 103.330 têtes et de 76.623 à 70.113 têtes, soit une variation de -13% pour les animaux présentés et -8% pour les animaux vendus. Le taux de vente a augmenté en passant de 65% le mois écoulé à 68% ce mois-ci.

S'agissant des exportations, celles-ci ont fortement diminué de volume au cours de ce mois. En effet, elles sont passées de 15.741 têtes en octobre 2011 à 14.065 têtes en novembre 2011, soit une baisse de -11%. Ces exportations ont été effectuées sur l'Algérie, le Bénin, le Burkina Faso, la Côte d'Ivoire, le Nigéria, le Niger et le Sénégal.

Les prix moyens du boeuf de boucherie ont fluctué entre 122.500 F CFA à Mopti et 365.000 F CFA à Kidal contre 128.750 F CFA et 363.125 F CFA dans les mêmes localités le mois dernier. La valeur modale des prix du boeuf de boucherie pour ce mois est de 150.000 F CFA.

Viande bovine avec os

Les prix du kilo de la viande bovine avec os sont globalement en baisse sur les marchés suivis. Ils ont fluctué entre 938 F CFA à Kolondiéba et 2.050 F CFA à Bamako Dibida contre 950 F CFA et 2.200 F CFA dans les mêmes localités avec un prix modal de 1.500 F CFA par kilogramme (Cf. Tableau 12).

Petits ruminants (Ovins et caprins)

Au cours de ce mois de novembre 2011, les marchés des petits ruminants ont affiché des fluctuations de prix dont la tendance est à la hausse malgré une augmentation de l'offre par rapport à la demande.

En effet le nombre de petits ruminants présentés et vendus ont augmenté, avec 981.804 têtes de petits ruminants présentées ce mois-ci contre 498.755 têtes le mois passé, soit +97% de hausse. Pour ce qui concerne les animaux vendus, leur nombre est passé de 312.521 têtes le mois passé à 556.142 têtes ce mois-ci, soit une hausse de +78%. Cependant, le taux de vente a diminué en passant de 63% le mois précédent à 57% ce mois-ci.

S'agissant de la demande extérieure, nous constatons une réduction du flux des petits ruminants vers les pays voisins. Ainsi les exportations contrôlées sont passées de 106.418 têtes le mois passé à 94.868 têtes ce mois-ci, soit 11% de baisse. Les exportations ont été effectuées sur l'Algérie, le Bénin, le Burkina Faso, la Côte d'Ivoire, le Ghana, la Guinée, le Libéria, le Niger, le Sénégal et le Togo.

La tendance à la hausse des prix des petits ruminants s'explique en partie par les effets résiduels de la hausse des prix provoquée par la fête d'Aïd El Kébir et par la concentration de la demande vers les

animaux de meilleure conformation après que la demande eût chuté après la fête de Tabaski.

Les prix moyens de l'ovin mâle adulte ont varié entre 25.000 F CFA à M'Pèssoba et 105.438 F CFA à Douentza contre 30.000 F CFA à Béléco et 103.333 F CFA à Faladiè I le mois passé, la valeur modale des prix de l'ovin mâle adulte a été de 22.000 F CFA.

Les prix moyens du caprin mâle adulte ont fluctué entre 15.000 F CFA à Sirakrola et 63.750 F CFA à Faladiè II le mois écoulé contre 14.063 F CFA à Bamako et 55.219 F CFA à Douentza ce mois-ci. La valeur modale des prix du caprin mâle adulte a été de 20.000 F CFA.

Volaille

L'évolution des prix de la volaille imprime plusieurs variations, avec toutefois une tendance générale à la baisse. Cette baisse des prix est imputable à l'augmentation de l'offre. En effet beaucoup d'éleveurs de volaille reforment leurs poudeuses en fin d'années. Toutes ces poudeuses viennent s'ajouter aux volailles vendues sur les marchés dont l'offre globale arrive à satisfaire la demande, en témoigne le taux de vente, qui tourne largement en deçà des 100%. Durant ce mois, il a diminué en passant de 90% le mois passé à 84% ce mois-ci.

Au cours de ce mois le nombre d'unités présentées et vendues ont baissé et ont beaucoup régressé de façon simultanée en passant respectivement de 1.549.127 à 1.221.076 unités et de 1.387.230 à 1.026.431 unités. Ce qui donne des écarts de -21% pour les unités présentées et -16% pour celles vendues.

S'agissant des prix affichés au cours du mois, ils ont varié entre 1.250 F CFA à Bankass et à Mopti et 4.500 F CFA à Keniéba avec une valeur modale de 1.200 F CFA.

Les produits halieutiques

Tendance à la stabilité des prix des produits halieutiques

Les prix des produits halieutiques ont affiché une évolution dont la tendance générale est à la stabilité au cours de ce mois de novembre 2011. En effet, 42% des prix des produits halieutiques collectés sont stables, 23% sont en baisse et les 36% restants sont en hausse.

Les espèces de poissons frais dont les prix ont été beaucoup plus stables au cours de ce mois sont entre- autres: le Mormyrus rame (Nana Tièèdjèègèèma), le Labéo occidentalis (Bamââbléé), le Clarias anguillaris (Maanogo), le Tilapia galiléa (N'Tèèbèèdyèè), le Lates niloticus (Saale) etc.

S'agissant des poissons fumés, les espèces dont les prix ont été les plus affectés par la stabilité sont le Lates niloticus (Saale), le Tilapia galiléa (N'Tèèbèèdyèè), le Tilapia Zilli (Taka N'Tèèbèè), l'Hydrocynus (Wuludjèègèè) etc.

Cependant, des hausses de prix ont été observées sur certains marchés, notamment Gao, Djénné, Dougouolo, Médine et Sikasso Centre pour le poisson frais, Bandiagara, Dogofri, Mopti Digue, M'Pèssoba et Touna pour le poisson séché et Dougouolo, Fana, Koury, Koutiala et Zangasso pour le poisson fumé

Des baisses de prix ont été observées sur certains marchés, notamment Ansongo, Bla, Dougouolo, Médine et San pour le poisson frais; Gao, Koury, Niaréla, et Tombouctou pour le poisson séché et Bandiagara, Djénné, Fana et Shiango pour le poisson fumé.

Sur les marchés, les baisses de prix les plus significatives ont été enregistrées à:

- Bla pour le poisson frais avec l'Alestes leuciscus (Tineni) de petite calibre dont les prix sont passés de 800 à 600 F CFA/Kg;
- Dougouolo pour le poisson séché avec l'Alestes nurse (N'Zara Kublèèn) moyen dont le prix est passé de 1.500 F/Kg le mois passé à 1.050 F/Kg ce mois-ci;
- Shiango pour le poisson fumé avec le Tilapia galiléa (N'Tèèbèèdyèè) gros dont le prix a baissé de 1.250 à 913 F CFA/Kg.

S'agissant des hausses de prix, les plus significatives ont été enregistrées à :

- Tombouctou pour le poisson frais avec le Tilapia galiléa (N'Tèèbèèdyèè) gros, qui passe de 1.700 F/Kg le mois passé à 2.500 F/Kg ce mois-ci;
- Mopti Digue pour le poisson séché avec l'Alestes leuciscus (Tineni) gros dont le prix a haussé de 1.000 F/Kg à 1.750 F/Kg;
- et Koury pour le poisson fumé avec le Synodontis nigrita (Kôônkofin) petit dont le prix est passé de 750 F/Kg le mois passé à 1.875 F/Kg ce mois-ci.

Au cours du mois, les prix au consommateur des poissons frais, qui sont de calibre moyen et qui sont couramment vendus, ont oscillé dans les fourchettes suivantes:

- 1.450 F/Kg à Ansongo et 2.667 F/Kg à Médine pour le Lates niloticus (Saale);
- 700 F/Kg à San et 1.700 F/Kg à Badinko pour le Clarias anguillaris (Maanogo);
- et 750 F/Kg à Shiango et 2.263 F/Kg à Médine pour le Tilapia Galiléa (N'Tèèbèèdyèè).

Pour les poissons fumés de même espèce et même calibre, ces prix ont varié entre :

- 2.467 F/Kg à Mopti Digue et 2.500 F/Kg à Koutiala et à Zangasso pour le Lates niloticus (Saale);
- F/Kg à Diré et 3.000 F/Kg à Nioro pour le Clarias anguillaris (Maanogo);
- et 838 F/Kg à Shiango et 2.300 F/Kg à Koury pour le Tilapia Galiléa (N'Tèèbèèdyèè).

Les intrants et matériels agricoles

Quelques variations de prix observées sur les marchés

Les prix des intrants et matériels agricoles ont connu, durant ce mois de novembre 2011, quelques fluctuations dont les plus significatives ont concerné:

- **Kalach 360 SL bidon 1 Litre** à Koutiala dont le prix au détail est passé de 2475 F le mois passé à 3.950 F ce mois-ci, soit une hausse de 60%.
- **Carotte New Kuroda boîte de 100 g** à Niaréla dont le prix au détail est passé de 3.000 F le mois passé à 6.500 F ce mois-ci, soit une hausse de 106%.
- **Gombo Indiana boîte de 100g** à Niaréla dont le prix au détail est passé de 3.150 F le mois passé à 6.500 F ce mois-ci, soit une hausse de 106%.
- **Dursban B 18 150 EC boîte de 500 ml** à Ségou Centre dont le prix est passé de 15.000 F le mois passé à 12.500 F ce mois-ci, soit une baisse de 17%.
- **Aubergine Black Beauty boîte de 100 g** à Mopti Digue dont le prix au détail est passé de 6.000 F le mois passé à 5.000 F ce mois-ci, soit une baisse de 17%.

Durant ce mois de novembre 2011, les prix au détail des intrants et matériels agricoles ont varié pour:

- **les engrais mélangés** de 13.250 F pour le sac de 50 Kg de NPK 14 18 18 + 6S +18 et le NPK 15 15 15 sac de 50 Kg à Sikasso Centre à 25.000 F pour le Sac de 50 Kg de NPK 15 15 15 et le DAP à Kayes Centre;
- **les engrais simples** de 13.250 F pour le sac de 50 Kg d'Urée 46% N à Sikasso Centre à 22.500 F pour le sac de 50 Kg du même produit à Kayes Centre;
- **les matériels de traitement** de 20.500 F/Unité pour le PULVÉRISATEUR OSATU TANGO 15 - 15 Litres et le PULVERISATEUR. OSATU TANGO 7 - 7 Litres à Koutiala à 40.000 F pour le PULVERISATEUR OSATU AGRO -16 Litres et le PULVERISATEUR MATABI 15 LITRES à Kayes centre;
- **les herbicides** de 650 F pour le Kalach 120 SL sachet de 80 ml à Koutiala à 10.000 F pour l'AKIZONE bidon de 5 litres à Koutiala et bidon de 1 litre du même produit à Sikasso Centre;
- **les insecticides** de 150 F pour le PHOSTOXIN TB - boîte de 1.440 comprimés à Kayes Centre à 12.500 F pour le DURSBAN B 18/150 EC boîte de 500 ml à Ségou centre;
- **les semences fruitières** de 250 F pour le Melon ND et la pastèque ND en petit Sachet à Dioïla à 5500F pour le Melon Charentais Cantaloup boîte de 100 g à Kayes Centre;
- **et les semences maraîchères** de 250 F pour le Melon ND et le Pastèque, tous en petit sachet à Dioïla et le Chou Cabus Stardon sachet de 1 g à Djénné à 25.000 F pour l'Oignon Rouge Noflaye boîte de 500 g à Mopti Digue.