



Le Reflet

Bulletin mensuel du marché agricole

Ce document est disponible sur Internet à l'adresse: <http://www.oma.gov.ml/> Consultez et faites nous parvenir vos réactions

Novembre 2010

Des prix présentant une tendance à la baisse pour les céréales, à la hausse pour le bétail et à la stabilité pour les produits halieutiques

Céréales sèches

Relative stabilité des offres paysannes

Il a été observé, durant ce mois de novembre 2010, une offre paysanne en très faible diminution par rapport au mois précédent. En effet, cette offre est passée de 5.520 tonnes le mois dernier à 5.496 tonnes ce mois-ci, soit -0,43% de baisse. On retiendra que cette légère diminution de l'offre, assimilable à une relative stabilité, est imputable au mil. Ainsi, les quantités de mil vendues sur les marchés ruraux sont passées de 3.802 tonnes à 2.920 tonnes, ce qui donne une baisse de -23%. S'agissant du sorgho et du maïs, leurs quantités vendues par les producteurs ont fortement haussé en passant respectivement de 816 à 1.358 tonnes et de 902 à 1.218 tonnes ce mois-ci, soit +67% de hausse pour le sorgho et +35% pour le maïs.

Ce tableau révèle beaucoup plus une baisse de l'offre de mil qui traduit, si besoin en était, la non effectivité des récoltes de cette spéculacion, contrairement au maïs et au sorgho qui sont sur le marché depuis octobre 2010.

Hausse des prix du maïs malgré la hausse de l'offre

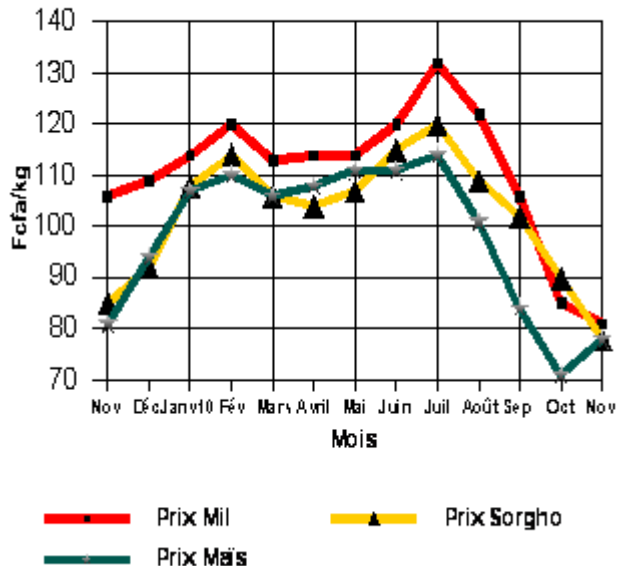
Malgré la baisse significative de l'offre du mil et la hausse assez importante de celle du maïs, on relève respectivement une baisse et une hausse de leur prix. Ceci traduit, d'une part une baisse de la demande de mil et une forte demande de maïs, ce qui peut se comprendre aisément en cette période. En effet, les récoltes de mil sont actuellement en cours et les commerçants ne se pressent pas pour les achats de cette céréale. Par contre, le maïs dont la récolte remonte à septembre- octobre et qui fait l'objet de demande tant à l'intérieur qu'à l'extérieur du pays, devra afficher de plus en plus des prix à la hausse. Ainsi par rapport au mois passé, les prix sont passés de 85 à 81 F/Kg pour le mil, de 90 à 78 F/Kg pour le sorgho et de 71 à 78 F/Kg pour le maïs, soit des variations respectives de -5%, -13% et de +10% (Cf. Tableau 2C et graphique 1).

La hausse du prix du maïs s'explique en partie par l'augmentation de sa demande. En effet, surtout en cette période le maïs est très demandée aussi bien par les consommateurs que par les transformateurs. De plus même si cela ne ressort pas dans le tableau des exportations vers les pays voisins, il a été signalé à Bamako, juste avant la fête de Tabaski, la

présence des commerçants sénégalais et mauritaniens en quête de céréales, notamment le maïs. A cela il faut ajouter la prudence des commerçants à effectuer des achats importants en cette période habituelle d'instabilité des prix à la baisse, notamment en ce qui concerne le mil et le sorgho.

Graphique 1

Prix moyens nationaux pondérés au producteur



Baisse des prix de gros à la vente sur les marchés de regroupement

Les prix de gros à la vente, relevés sur les marchés de regroupement, sont pour la plupart en baisse par rapport au mois passé (Cf. tableau 3A). En effet, les prix moyens de gros à la vente, pratiqués sur les marchés de regroupement, ont varié entre:

- 100 F/Kg à San et 105 F/Kg à Niono pour le mil ce mois-ci contre 101 F/Kg à San et 162 F/Kg à Kita le mois passé;
- 88 F/Kg à Koutiala et 125 F/Kg à Bougouni pour le sorgho contre 101 F/Kg à Koutiala et 160 F/Kg à Kita le mois écoulé;
- et 94 F/Kg à Dioïla et 105 F/Kg à Bougouni pour le maïs ce mois-ci contre 85 F/Kg à Koutiala et 113 F/Kg à Bougouni le mois passé.

A l'instar des marchés ruraux, les baisses des prix sur les marchés de regroupement s'expliquent par la

Le reflet : Observatoire du Marché Agricole BP: E5589 - Tél : (223)20-21-40-73

baisse de la demande liée à la fête de Tabaski et à l'instabilité des prix, caractéristique de cette période.

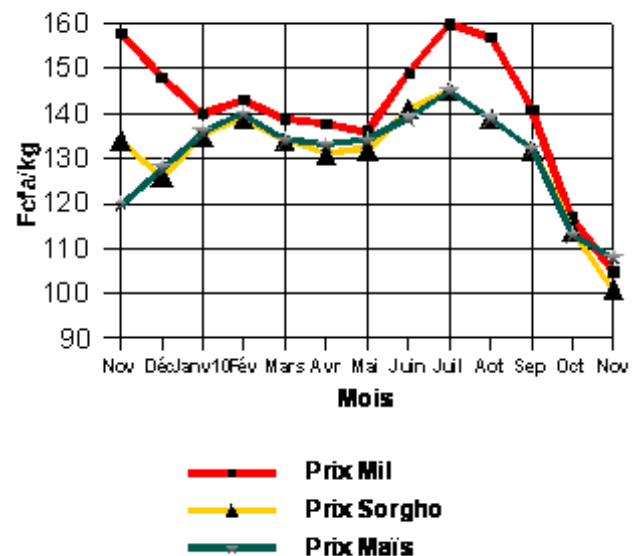
Baisse des prix sur les marchés de gros des capitales régionales

Egalement, les marchés de gros des capitales régionales ont, pour la plupart, affiché des baisses de prix pour les céréales sèches (Cf. tableaux 4C, 4D et graphique 2). Ainsi à l'achat, par rapport au mois passé, ces prix passent pour:

- **Le mil de :** 139 à 140 F/Kg à Koulikoro, 138 à 136 F/Kg à Sikasso, 89 à 83 F/Kg à Ségou, 128 à 119 F/Kg à Mopti, 144 à 138 F/Kg à Gao et de 117 à 105 F/Kg à Bamako.
- **Le sorgho de :** 135 à 128 F/Kg à Koulikoro, 109 à 98 F/Kg à Sikasso, 124 à 112 F/Kg à Mopti, 143 à 134 F/Kg à Gao et de 114 à 101 F/Kg à Bamako.
- **Le maïs de :** 94 à 90 F/Kg à Sikasso, 118 à 110 F/Kg à Mopti, 140 à 133 F/Kg à Gao et de 113 à 108 F/Kg à Bamako.

Graphique 2

Prix gros achat à Bamako



Les mouvements, globalement en baisse des prix, observés sur les marchés de gros des capitales régionales, s'expliquent également par la baisse de la demande en relation avec la fête de Tabaski, l'instabilité des prix en baisse et les effets résiduels de la vente de 4.000 tonnes de mil et de sorgho par l'Office des Produits Agricoles du Mali à Ségou et à

Mopti dans le cadre des rotations techniques du Stock National de Sécurité. .

Au cours de ce mois de novembre 2010, on constate une diminution des quantités entrées sur les marchés de gros des capitales régionales. Celles-ci sont passées de 8.162 tonnes le mois passé à 7.736 tonnes ce mois-ci, soit une baisse de -5%.

Les exportations vers les pays de la sous-région sont en baisse ce mois-ci

Les quantités de céréales exportées vers les pays voisins ont fortement diminué ce mois-ci, en passant de 206 tonnes le mois passé à 142 tonnes ce mois-ci, soit -69% de baisse (Cf. Tableau 1 ci-dessous sur les exportations vers les pays voisins).

***Tableau 1 - Exportations des céréales sur les pays voisins
(En tonne)***

Pays	Mil	Sorgho	Maïs	Riz
RCI	47	5	-	-
BF	-	-	-	-
MAURIT.	-	-	-	30
GUINÉE	-	-	-	-
SÉNÉGAL	60	-	-	-
NIGER	-	-	-	-
Total	107	5	-	30

Source : OMA

On constate que plus de 75% des quantités exportées vers les pays voisins sont constituées de mil en direction du Sénégal et de la Mauritanie et 21% de riz local vers la Mauritanie. Le fort recul des exportations trouve son explication dans l'amorce des récoltes dans les autres pays de la sous-région.

Parallèlement, on a enregistré ce mois-ci 1.140 tonnes de céréales importées. Ces importations sont constituées de 1.050 tonnes de riz BB importées et 90 tonnes de riz RM40 importé en provenance du Sénégal. Il faut rappeler que les importations du mois passé ont porté sur 600 tonnes, toutes céréales confondues, contre 1.140 tonnes ce mois-ci, soit +90% de hausse.

Par rapport à la même période de l'année dernière, les importations de céréales sont en baisse cette année. Elles sont passées de 1.340 tonnes en Novembre 2009 à 1.140 tonnes ce mois-ci, soit environ -15% de baisse. Cette baisse des importations par rapport à l'année dernière s'explique par l'absence d'importations exonérées de riz cette année.

Ces statistiques proviennent exclusivement des enquêtes de l'OMA qui n'intègrent pas les chiffres des grands commerçants importateurs, notamment le Grand Grenier du Bonheur (GGB) et le Grand Distributeur de Céréales au Mali (GDCM).

Par rapport au même mois de l'année dernière, les prix des céréales sèches sont en baisse

On retiendra qu'en Novembre 2010 sur les marchés ruraux, les prix se sont affichés à 81 F/Kg pour le mil et 78 F/Kg pour le sorgho et pour le maïs contre respectivement 106, 85 et 81 F/Kg à la même période de l'année dernière. Ceci donne des écarts de -25 F/Kg pour le mil, -7 F/Kg pour le sorgho et -3 F/Kg pour le maïs.

Dans le District de Bamako, la situation est identique pour les prix de gros à l'achat du mil, du sorgho et du maïs. Ils ont tous évolué en dessous de leurs niveaux de l'année dernière. Ainsi, entre les prix de novembre 2010 et ceux de novembre 2009, les écarts sont de -53 F/Kg pour le mil, -33 F/Kg pour le sorgho et -12 F/Kg pour le maïs.

Le bas niveau des prix de ce mois-ci par rapport au même mois de l'année dernière, s'explique essentiellement par les bons résultats de la campagne 2009/10 et les bonnes perspectives de production pour la campagne agricole 2010/11.

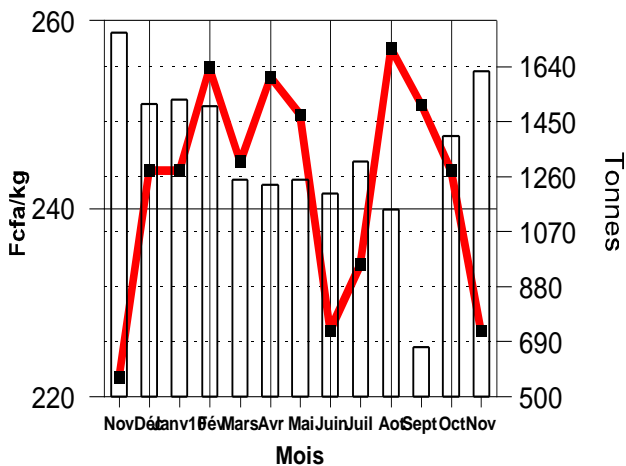
Riz local

Baisse des prix au producteur du riz local sur les marchés ruraux de Ségou

Le mois de novembre 2010 se caractérise par des baisses de prix, affichés sur les marchés ruraux de la région de Ségou. Ainsi la moyenne régionale des prix pondérés au producteur est passée de 244 à 227 F/Kg à Ségou, soit -7% de baisse (Cf. tableau 2D et graphique 3).

Graphique 3

Ségou : Prix producteur et quantités collectées



—■— Prix riz DP (Y1)
□ Qtés riz DP (Y2)

Les quantités totales de riz vendues par les exploitants ont augmenté à Ségou dans la zone Office du Niger et sont passées de 1.397 à 1.622 tonnes, soit une hausse de +3% à Ségou. Il en est de même pour les quantités, qui ont quitté la zone Office du Niger. Ainsi, cette zone aura fourni environ 10.260 tonnes ce mois-ci contre 3.582 tonnes le mois passé, soit +186% de hausse (source: Syndicat des transporteurs routiers de Niono).

La baisse des prix au producteur du riz local dans les zones de l'Office du Niger s'explique par l'augmentation des quantités vendues par les exploitants. Cette augmentation des ventes des exploitants se justifie pour diverses raisons. D'abord pour faire face aux dépenses liées à la Fête de Tabaski et ensuite aux dépenses inhérentes aux activités de récoltes. Contrairement aux céréales sèches, la production du riz est surtout orientée vers

le marché. Ainsi en cette période caractérisée à la fois par la propension des exploitants à vendre et celle des grossistes à retarder leurs achats en attendant que les prix se stabilisent, on ne peut qu'assister au phénomène de baisse des prix qui prévaut en ce moment sur les marchés.

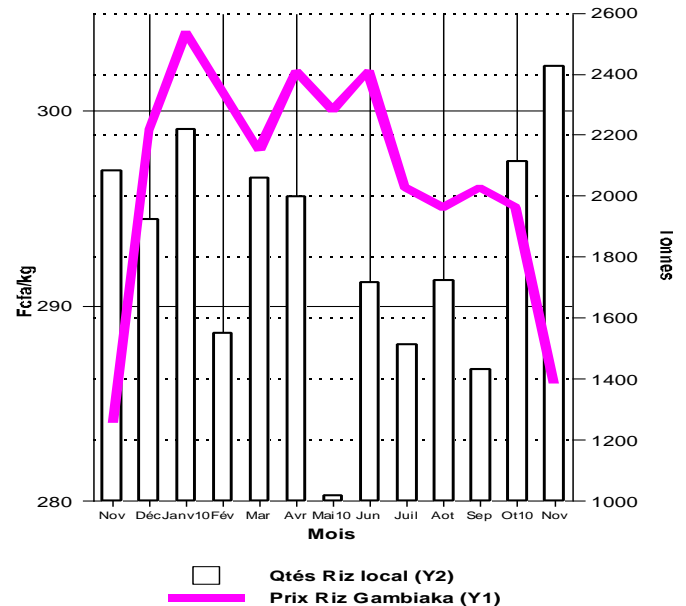
Le riz local Gambiaka affiche des prix de gros en légères fluctuations sur les marchés de gros des capitales régionales

Sur les marchés de gros des capitales régionales, les prix de gros à l'achat ont connu de faibles variations, assimilables à une relative stabilité. Ces prix sont en faibles baisses à Bamako, Koulikoro, Ségou et à Sikasso, en légères hausses à Mopti et à Gao. Ainsi par rapport au mois passé, à l'achat, les prix de gros sont passés de:

- 295 à 286 F/Kg à Bamako;
- 309 à 300 F/Kg à Koulikoro;
- 260 à 254 F/Kg à Ségou;
- 296 à 293 F/Kg à Sikasso;
- 292 à 310 F/Kg à Mopti
- 320 à 325 F/Kg à Gao.

Graphique 4

Bamako : Prix gros achat et Qtés entrées de riz DP



□ Qtés Riz local (Y2)
—■— Prix Riz Gambiaka (Y1)

Ces légères fluctuations de prix s'expliquent essentiellement par l'arrivée sur les marchés des produits de la nouvelle récolte.

Par rapport à la même période de l'année dernière les prix au producteur et ceux de gros à la vente du riz local Gambiaka sont en hausse

Les prix du riz local Gambiaka, connaissent plusieurs fluctuations ce mois-ci. Par rapport à la même période de l'année dernière, celles-ci sont globalement en hausse sur les marchés ruraux de la région de Ségou. Ainsi sur ces marchés, le prix moyen pondéré au producteur de ce riz est de 227 F/Kg en Novembre 2010 contre 222 F/Kg en Novembre 2009 (Cf. graphique 3). Le niveau élevé des prix au producteur de novembre 2010 par rapport à ceux de novembre 2009 sur les marchés ruraux s'explique par :

- l'absence cette année de riz importé exonéré dans les centres de consommation, alors qu'à la même période de l'année dernière des quantités importantes s'y trouvaient;
- la faiblesse de l'offre sur les marchés ruraux en novembre 2010 par rapport à novembre 2009. Le graphique 3 illustre bien que les quantités vendues par les exploitants sur les marchés ruraux en novembre 2009 (1.755 tonnes) dépassent ceux de novembre 2010 (1.622 tonnes).

Il en est de même sur les marchés de gros des capitales régionales où la tendance générale de l'évolution des prix de gros à l'achat est à la hausse, excepté Gao, où ces prix sont largement inférieurs à ceux de l'année dernière. Ainsi les prix varient de:

- 284 en Novembre 2009 à 286 F/Kg en Novembre 2010 à Bamako;
- 296 à 300 F/Kg à Koulikoro;
- 274 à 293 F/Kg à Sikasso;
- 248 à 254 F/Kg à Ségou;
- 275 à 310 F/Kg à Mopti,
- et de 350 à 325 F/Kg à Gao.

Par rapport à la même période de l'année dernière, le haut niveau des prix de ce mois-ci trouve son explication dans:

- la poursuite du déstockage du reliquat des stocks commerciaux constitués par les commerçants et dont la mise en marché avait été retardée suite aux effets des ventes de

l'Office des Produits Agricoles du Mali durant le mois de carême

- et l'absence de riz importé exonéré, contrairement à l'année dernière.

Hausse du ratio (Prix au producteur du mil sur celui du riz local)

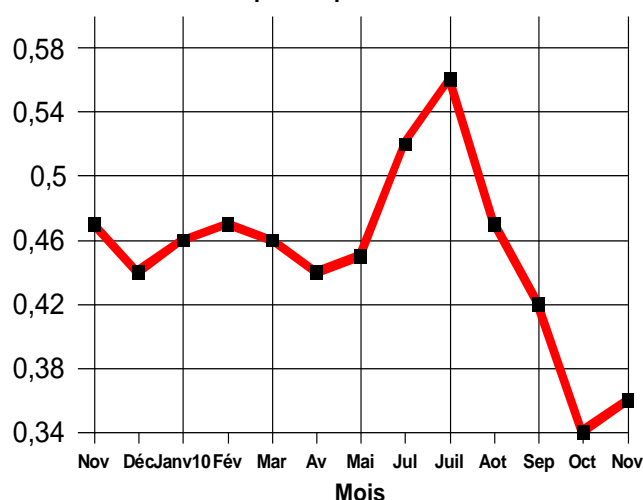
Par rapport au mois précédent, le ratio du prix au producteur du mil sur celui du riz local a haussé. En effet, il est passé de 0,34 le mois passé à 0,36 ce mois-ci (Cf. graphique 5).

Ainsi, le sac de 100 Kg de riz est passé de 294 Kg de mil le mois passé à 278 Kg ce mois-ci (Novembre 2010). Cette hausse du ratio s'explique par une baisse du prix du mil de -4 F/Kg contre une baisse de -17 F/Kg de celui du riz local.

Par rapport au mois de Novembre 2009, les termes de l'échange ont été plus favorables aux producteurs de riz. En effet, le sac de 100 Kg de riz est passé de 213 Kg de mil en Novembre 2009 à 278 Kg de mil ce mois-ci, soit un gain pour le producteur de riz de 65 Kg de mil en une année (Cf. graphique 5).

Graphique 5

Evolution des ratios prix au producteur du mil et du riz



— Ratios

Produits agricoles non céréaliers (horticoles, de cueillette et transformés)

Hausse des prix au producteur et baisse de ceux au consommateur

Au cours de ce mois de novembre 2010, les prix des produits agricoles non céréaliers ont connu plusieurs fluctuations, celles-ci donnent des tendances globales à la hausse des prix au producteur et à la baisse de ceux au consommateur. En effet, 58% des prix observés sur les marchés ruraux sont en hausse et 30% en baisse. Par contre sur les marchés de consommation, ces chiffres sont de 40% de baisse, 28% de stabilité et 32% de hausse.

Les marchés ruraux les plus touchés par ces mouvements de hausse des prix ont été entre autres Koumantou, Dioïla, Fana, Bougouni etc. S'agissant des produits, les hausses de prix ont surtout affecté l'échalote et ses dérivées, la noix de karité, les pommes de terre, le gombo, le beurre de karité, l'aubergine etc. (Cf. tableau 7A).

Les marchés de consommation, ont affiché au cours de ce mois, plus de 40% des variations de prix à la baisse. Ainsi, les marchés, qui ont été les plus affectés par ces baisses de prix au consommateur, ont été Kayes Centre, Touna, Niono, Médine, Shiango etc. S'agissant des produits les plus affectés par les baisses de prix, on retrouve l'orange, la tomate, la patate, le beurre de karité, l'aubergine Africaine N'Goyo, le citron, le pastèque etc. (Cf. Tableau 7B). Au cours du mois, certains produits ont affiché des prix en hausse au niveau consommateur, il s'agit de l'échalote fraîche, du gombo frais et du concombre.

Le prix du sac de l'aliment bétail a connu des fluctuations. On note une augmentation de prix de ce produit sur certains marchés, notamment à Fatiné et à Médine où il est passé respectivement de 6.625 F le sac de 50 Kg à 7.000 F et de 7.400 F à 7.750 F. Globalement, les prix du sac de 50 Kg d'aliment bétail ont fluctué entre 6.000 F à Dioro et à Koulikoro Ba et 9.000 F à Tombouctou.

Il ressort du tableau 7A que les prix au producteur des produits horticoles, les plus bas enregistrés durant ce mois-ci, ont été de:

- 24 F/Kg pour la patate à Loulouni.
- Et 36 F/Kg pour l'orange à Loulouni

Au cours du mois, les prix au consommateur ont évolué dans les fourchettes suivantes:

- 563 F/Kg à Ansongo et 1.158 F/Kg à Touna pour l'échalote fraîche;
- 469 F/Kg à Gao et 1.000 F/Kg à Léré pour le gros oignon blanc;
- 450 F/Kg à Badinko et 1.000 F/Kg à Léré pour le gros oignon rouge ou l'oignon violet de galmi;
- 463 F/Kg à Faladié et à Médine et 700 F/Kg à Monimpèbougou, San, Shiango et à Sokolo pour le gros oignon jaune importé;
- 400 F/Kg à Bla et 850 F/Kg à Diré pour la pomme de terre 1er choix.

Le bétail et la Viande

Hausse des prix sur les marchés suivis par la Direction Nationale des Productions et des Industries Animales (DNPIA)

Gros ruminants (Bovins)

Les prix des boeufs de boucherie, au cours de ce mois de novembre 2010, sont en fluctuations. Globalement, ces variations de prix ont une tendance légèrement à la hausse. On constate tout de même ce mois-ci une réduction de l'offre et de la demande suite à une régression des exportations.

Par rapport au mois écoulé, les effectifs d'animaux présentés et vendus ont diminué en passant respectivement de 126.023 à 103.604 têtes et de 88.288 à 74.228 têtes, soit une variation de -18% pour les animaux présentés et -16% pour les animaux vendus. Cependant le taux de vente a haussé en passant de 70% le mois dernier à 72% ce mois-ci.

Les exportations ont fortement diminué de volume au cours de ce mois. En effet, elles sont passées de 16.353 têtes en Octobre 2010 à 11.070 têtes en Novembre 2010, soit une baisse de -32%. Les

exportations ont été effectuées sur l'Algérie, le Bénin, le Burkina Faso, la Côte d'Ivoire, le Ghana, la Guinée, le Niger, le Nigéria et le Sénégal.

La tendance légèrement à la hausse des prix des bovins, malgré la baisse des exportations, s'explique par l'amélioration de l'état d'embonpoint des animaux avec l'abondance des pâturages et des point d'eau.

Les prix moyens du boeuf de boucherie ont fluctué entre 123.833 F CFA à Djidiéni et 270.000 F CFA à Kati contre 113.000 F CFA à Bourem et 279.000 F CFA à Kati le mois dernier. La valeur modale des prix du boeuf de boucherie pour ce mois est de 150.000 F CFA.

Viande bovine avec os

Pour ce qui est de la viande bovine avec os, les prix sont globalement stables sur les marchés suivis. Ils ont évolué dans une fourchette de 800 F CFA/Kg à Kolondiéba à 2.000 F CFA/Kg à Téssalit avec un prix modal de 1.500 F CFA par kilogramme (Cf. Tableau 12).

Petits ruminants (Ovins et caprins)

Au cours de ce mois de Novembre 2010, on observe sur les marchés des petits ruminants une évolution dont la tendance est à la hausse.

Par rapport au mois passé, les nombres de petits ruminants présentés et vendus ont très fortement augmenté. En effet il a été présenté ce mois-ci en petits ruminants 1.624.143 têtes contre 504.179 têtes le mois passé, soit 222% de hausse. Pour ce qui concerne les animaux vendus, leur nombre est passé de 267.076 têtes le mois passé à 613.609 têtes ce mois-ci, soit une hausse de 130%.

Le taux de vente a connu une forte diminution par rapport au mois précédent en passant de 53% le mois passé à 38% ce mois-ci. Cette baisse sensible du taux de vente témoigne d'un très bon niveau d'approvisionnement des marchés.

La demande extérieure a également haussé ce mois-ci. En effet les exportations contrôlées sont passées de 35.636 têtes le mois passé à 111.250 têtes ce mois-ci, soit une augmentation de l'ordre de 212%.

Les exportations ont été effectuées sur l'Algérie, le Bénin, le Burkina Faso, la Côte d'Ivoire, Guinée, le Libéria, le Niger, le Nigéria et le Sénégal.

La hausse des prix et l'augmentation des exportations, couplée avec l'augmentation des animaux présentés, s'expliquent en partie par la fête de Tabaski (fête d'Aïd El kébir), qui a eu lieu cette année le 17 novembre 2010.

Les prix moyens de l'ovin mâle adulte ont varié entre 24.833 F CFA à Ansongo et 105.313 F CFA à Barouéli contre 20.700 à Bourem et 89.333 F CFA à Niamana le mois passé, la valeur modale des prix de l'ovin mâle adulte a été de 22.000 F CFA.

Les prix moyens du caprin mâle adulte ont fluctué entre 12.900 F CFA à Ansongo et 42.900 F CFA à Douentza le mois écoulé contre 13.188 à Bamako et 51.250 F CFA Douentza ce mois-ci. La valeur modale des prix du caprin mâle adulte a été de 20.000 F CFA.

Volaille

L'évolution des prix de la volaille imprime une tendance générale à la baisse. Cette baisse des prix de la volaille provient non seulement de la forte diminution de l'offre et de la demande imputable à l'intérêt qu'accordent les consommateurs aux petits ruminants en cette période de fête de Tabaski. Ce phénomène est perceptible à travers l'évolution du nombre d'unités présentées et vendues. En effet au cours de ce mois, celles-ci ont fortement diminué en passant respectivement de 689.770 à 581.223 unités et de 600.158 à 493.712 unités. Ce qui donne des écarts de -16% pour les unités présentées et -18% pour celles vendues. De même, le taux de vente a reculé en passant de 87% le mois passé à 85% ce mois-ci.

Durant ce mois d'octobre 2010, le prix moyen du coq a varié entre 1.100 F CFA à Béléco et à Tombouctou et 4.375 F CFA à Kénieba avec une valeur modale de 1.200 F CFA.

Les produits halieutiques

Tendance à la stabilité des prix des produits halieutiques

Au cours de ce mois de novembre 2010, les prix des produits halieutiques ont connu une tendance générale à la stabilité. En effet 43% des prix des produits halieutiques collectés sont stables, 38% sont en baisse et 19% sont en hausse. Cependant, on note une baisse des prix à la consommation de certaines espèces de poissons frais.

Les espèces de poissons frais les plus affectés par les hausses des prix ont été le Clarias anguillaris (Maanogo), le Tilapia Galiléa (N'Tèèbèèdyèè), le Lates niloticus (Saale) etc.

S'agissant des poissons fumés, les espèces dont les prix ont été les plus affectés par la hausse sont le Lates niloticus (Saale), l'Hyperopisus bébé Occidentalis (nana), le Labeo parvus (Bamââ) et le Tilapia galiléa (N'Tèèbèèdyèè) etc.

Des baisses de prix ont été observées sur certains marchés, notamment Touna, Bla et Sikasso Centre et pour le poisson frais; Léré, Koutiala et Monimpèbougou pour le poisson séché et; Sokolo, Dougouolo, Dogofri et Niono pour le poisson fumé.

Sur les marchés, les baisses de prix les plus significatives ont été enregistrées à:

- Touna pour le poisson frais avec le Tilapia galiléa (N'Tèèbèèdyèè) moyen dont le prix est passé de 1.167 à 600 F CFA/Kg;
- Léré pour le poisson séché avec le Synodontis Schall (Koonkobléé) gros dont le prix est passé de 1.500 F/Kg le mois passé à 1.050 F/Kg ce mois-ci;
- Dogofri pour le poisson fumé avec le Tilapia galiléa (N'Tèèbèèdyèè) petit dont le prix a baissé de 900 à 400 F CFA/Kg.

S'agissant des hausses de prix, les plus significatives ont été enregistrées à :

- Shiango pour le poisson frais avec le Clarias anguillaris (Maanogo) gros, qui passe de

500 F/Kg le mois passé à 675 F/Kg ce mois-ci;

- Dougouolo pour le poisson séché avec l'Alestes leuciscus (Tineni) gros dont le prix a haussé de 950 F/Kg à 1.250 F/Kg;
- et Macina pour le poisson fumé avec le Clarias anguillaris (Maanogo) moyen dont le prix est passé de 1.000 F/Kg le mois passé à 1.225 F/Kg ce mois-ci.

Au cours du mois, les prix au consommateur des poissons frais, qui sont de calibre moyen et qui sont couramment vendus, ont oscillé dans les fourchettes suivantes:

- 800 F/Kg à Macina et 2.625 F/Kg à Gao pour le Lates niloticus (Saale);
- 350 F/Kg à Macina et 1.500 F/Kg à Kita pour le Clarias anguillaris (Maanogo);
- et 600 F/Kg à Shiango et à Touna et 1.900 F/Kg à Médine pour le Tilapia Galiléa (N'Tèèbèèdyèè).

Pour les poissons fumés de même espèce et même calibre, ces prix ont varié entre :

- 1.800 F/Kg à Zangasso et 2.080 F/Kg à Sikasso Centre pour le Lates niloticus (Saale);
- 838 F/Kg à Shiango et 2.900 F/Kg à Diéma pour le Clarias anguillaris (Maanogo);
- et 460 F/Kg à Sokolo et 2.288 F/Kg à Fana pour Tilapia Galiléa (N'Tèèbèèdyèè).

Les intrants et matériels agricoles

Quelques variations de prix observés sur les marchés

Les prix des intrants et matériels agricoles ont connu, durant ce mois de novembre 2010, quelques fluctuations dont les plus significatives ont concerné:

- **l'Urée 46% N sac de 50 Kg** à Kayes Centre dont le prix au détail est passé de 25.000 F le mois passé à 22.500 F ce mois-ci, soit une baisse de -10%;

- **Kalach 120 SL bidon 1 L** à Niaréla dont le prix au détail a baissé en passant de 5.000 F le mois passé à 4.250 F ce mois-ci, soit -15% de baisse.

Durant ce mois de Novembre 2010, les prix au détail des intrants et matériels agricoles ont varié pour:

- **les engrais mélangés** de 15.000 F pour le sac de 50 kg de DAP à Koulikoro Gare à 23.000 F pour le sac de 50 kg de NPK 15 15 15 à Kayes;
- **les engrais simples** de 13.250 F pour le sac de 50 kg d'urée à Niaréla à 20.000 F pour le même sac de 50 kg d'urée à Kayes;
- **les matériels de traitement** de 24.500 F pour le pulvérisateur MATABI 15 litres à Niaréla à 40.000 F pour les pulvérisateurs MATABI 15 litres et OSATU STAR AGRO 16 litres à Kayes;
- **les herbicides** de 3.000 F pour le Herbextra 720 SL Bidon de 250 ml à Ségou Centre à 15.000 F pour le Super Galant Bidon de 1 litre à Niaréla;
- **les insecticides** de 200 F pour le comprimé de Phostoxin TB Boîte 1440 Comp à Kayes à 8.000 F pour le MALATHION Boîte de 100 ml dans la même localité;
- **les semences fruitières** de 600 F pour la Papaye solo-sachet de 10 g à Ségou à 10.000 F pour le Pastèque Sugar Bababy Boîte de 500g à Niaréla;
- **et les semences maraîchères** de 450 F pour la tomate petomech sachet de 2g à Ségou à 31.000 F pour l'oignon violet de galmi boîte de 500 g dans la même localité