



# Le Reflet

## Bulletin mensuel du marché agricole

Ce document est disponible sur Internet à l'adresse: <http://www.oma.gov.ml/> Consultez et faites nous parvenir vos réactions

Novembre 2007

### **Hausse des prix du mil, du maïs et du bétail et quelques fluctuations des prix des autres produits agricoles** *Céréales sèches*

#### *Les quantités de céréales sèches vendues par les producteurs sont globalement en hausse*

L'offre de céréales est en hausse ce mois-ci sur les marchés ruraux. Celle-ci s'affiche ainsi à 4.441 tonnes contre 2.287 tonnes (mil, sorgho et maïs) le mois passé soit 94% de hausse.

Ces quantités se répartissent de la façon suivante: 1.766 tonnes de mil contre 1.435 tonnes le mois passé, 1.482 tonnes de sorgho contre 512 tonnes et 1.193 tonnes de maïs contre 340 tonnes le mois passé.

La hausse des quantités de céréales sèches vendues par les producteurs ce mois-ci s'explique par le début des récoltes, qui, d'habitude, se poursuivent jusqu'en Février de l'année suivante.

#### *Les prix moyens nationaux pondérés au producteur du mil et du maïs sont en hausse au cours de ce mois de Novembre 2007*

Durant ce mois, les prix moyens nationaux pondérés au producteur des céréales sont en hausse pour le mil et le maïs et en baisse pour le sorgho. Ainsi, ces prix ont haussé en passant de 80 F/Kg le mois passé à 83 F/Kg ce mois-ci pour le mil et de 71 à 80 F/Kg pour le maïs. Par contre pour le sorgho, ils ont baissé de 84 à 82 F/Kg. (Cf. tableau 2C et graphique 1) que l'on peut même assimiler à une stabilité.

La hausse des prix du mil et du maïs s'explique essentiellement par la faiblesse de l'offre par rapport à la demande.

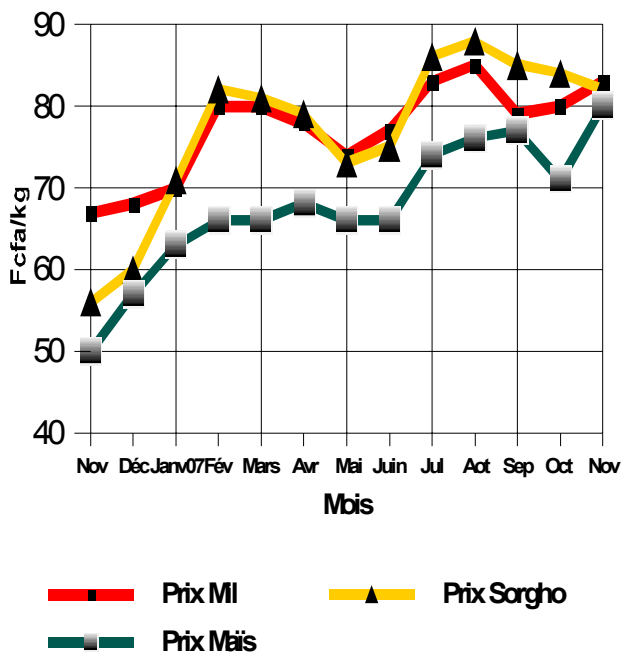
Pour ce qui concerne le mil, la demande de ce mois a relativement augmenté sur les marchés de gros des capitales régionales notamment, Sikasso, Ségou, Mopti et Bamako où les prix de gros à l'achat ont augmenté sur les marchés. Cette demande proviendrait des zones structurellement déficitaires, comme le Sahel Occidental en vue de la reconstitution des stocks communautaires au niveau des banques de céréales et des coopératives.

Pour ce qui concerne le maïs, la faiblesse de son offre s'explique par :

- les effets conjugués de la baisse de son rendement et la demande pour l'alimentation de la volaille. La baisse de rendement du maïs est consécutive à la réduction des superficies allouées au coton et par conséquent à la réduction des quantités d'engrais affectées aux producteurs à travers le crédit intrant de la CMDT.
- la mise en marché différée par les producteurs du Mali Sud de leurs productions de céréales à cause de la très forte demande des noix de karité. En effet, durant ce mois-ci, il a été exporté à partir du Mali Sud 300 tonnes de noix de karité dont 100 tonnes sur le Burkina Faso et 200 tonnes sur le Ghana avec un prix de vente moyen de 175 - 200 F/Kg.

Graphique 1

**Prix moyens nationaux pondérés au producteur**



*A l'instar des marchés ruraux, les prix sur les marchés de regroupement sont en hausse pour le mil et le maïs et en baisse pour le sorgho*

Sur les marchés de regroupement, les mêmes mouvements de hausse de prix du mil et du maïs et de baisse de celui du sorgho s'observent comme c'était le cas sur les marchés de production (Cf. tableau 3A). En effet, les prix moyens de gros à la vente au cours de ce mois de Novembre 2007 ont varié entre:

- 93 F/Kg à San et 110 F/Kg à Niono pour le mil contre 93 F/Kg à San et 99 F/Kg à Niono le mois passé;
- 91 F/Kg à San et 125 F/Kg à Nara pour le sorgho contre 93 F/Kg à San et 101 F/Kg à Koutiala le mois écoulé ;
- et entre 92 F/Kg à Fana et 100 F/Kg à Kita pour le maïs contre 80 F/Kg à Fana et 93 F/Kg à Koutiala le mois écoulé.

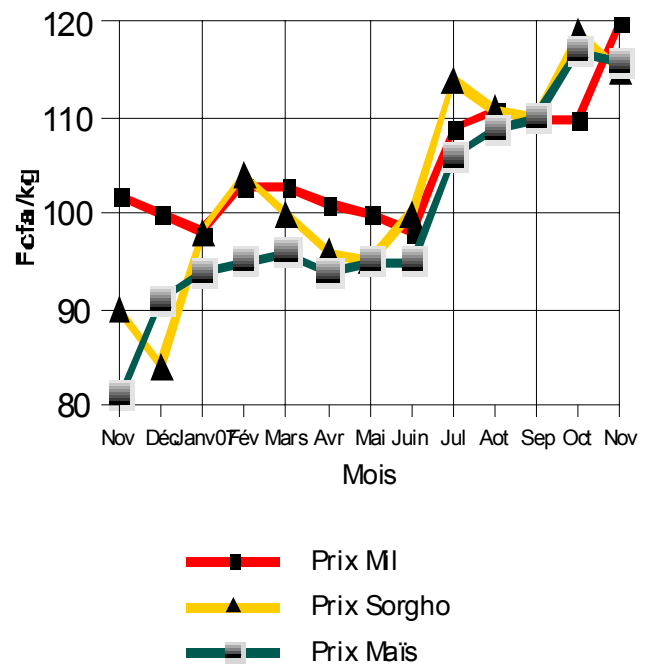
Les mêmes causes évoqués sur les marchés ruraux expliquent la hausse des prix du mil et du maïs et la baisse de ceux du sorgho. A savoir pour le mil, la reconstitution des stocks communautaires. Pour le maïs, la baisse de la production et pour le sorgho, le début des récoltes.

**Hausse de prix du mil et du maïs et baisse de ceux du sorgho sur les marchés de gros des capitales régionales**

A quelques exceptions près, on observe une hausse des prix du mil et du maïs et une baisse de ceux du sorgho sur les marchés de gros des capitales régionales. (Cf. tableaux 4C, 4D et graphique 2).

Graphique 2

**Prix gros achat à Bamako**



Ainsi, les prix de gros à l'achat sont passés de:

- 130 à 133 F/Kg à Koulikoro, de 112 à 115 F/Kg à Sikasso, de 88 à 96 F/Kg à Ségou, de 101 à 103 Mopti, et de 110 à 120 F/Kg à Bamako pour le mil; -128 à 126 F/Kg à Koulikoro, de 103 à 100 F/Kg à Sikasso, de 121 à 120 F/Kg à Gao et de 119 à 115 F/Kg à Bamako pour le sorgho ;
- 99 à 96 F/Kg à Sikasso, de 93 à 95 F/Kg à Mopti, 113 à 115 à Gao et relative stabilité à Bamako avec 116 F/Kg pour le maïs.

On relève ce mois-ci une très légère augmentation des quantités totales de céréales sèches entrées dans les grands centres de consommation, notamment les capitales régionales. Celles-ci ont été de 6.242 tonnes ce mois-ci contre 6.201 tonnes le mois passé, soit 0,6 % environ.

La hausse des prix, malgré l'augmentation des

quantités entrées sur les marchés de gros des capitales régionales, s'explique par une demande plus forte que l'offre pour des raisons de baisse globale de la production par rapport à la campagne passée 2006/07 et de reconstitution des stocks communautaires.

***Les exportations vers les pays de la sous région sont en hausse ce mois-ci***

***Exportations des céréales sur les pays voisins ( en tonnes )***

<b>Pays</b>	<b>Mil</b>	<b>Sorgho</b>	<b>Maïs</b>	<b>Riz</b>
<b>RCI</b>	210	-	-	-
<b>BF</b>	1	7	85	-
<b>MAURIT.</b>	210	25	125	30
<b>SÉNÉGAL</b>	-	-	-	-
<b>NIGER</b>	-	-	-	-
<b>Total</b>	421	32	210	30

**Source : OMA**

Au cours de ce mois de Novembre 2007, les quantités de céréales exportées vers les pays voisins ont haussé en passant de 237 tonnes le mois passé à 693 tonnes ce mois-ci, soit 192 % de hausse (Cf tableau ci-dessus sur les exportations vers les pays voisins). Ces exportations ont été effectuées sur:

-la Côte d'Ivoire avec 210 tonnes de mil;-le Burkina Faso avec 1 tonne de mil, 7 tonnes de sorgho et 85 tonnes de maïs;-et sur la Mauritanie avec 210 tonnes de mil, 25 tonnes de sorgho, 125 tonnes de maïs et 30 tonnes de riz local.

Parallèlement aux exportations, des importations de céréales des pays voisins ont eu lieu au cours du mois. Ces importations, effectuées sur les marchés suivis par l'OMA, ont porté sur 2.420 tonnes contre 1.632 tonnes le mois passé. Les 2.420 tonnes d'importations sont constituées de 1.465 tonnes de riz brisé et 255 tonnes de riz RM40 en provenance du Sénégal, 500 tonnes de riz RM40 et 200 tonnes de maïs de la Côte d'Ivoire.

Par rapport à la même période de la campagne 2005/06, les importations sont en forte hausse cette année. Elles sont passées de 804 tonnes en Novembre 2006 à 2.420 tonnes ce mois-ci, soit plus de 200 % de hausse. Cette forte augmentation des importations s'explique essentiellement par les facilités accordées par le Gouvernement en vue d'assurer un bon approvisionnement en produits alimentaires de base. Elles est également le signe précurseur d'une campagne agricole moins bonne en

terme de production que celle de l'année dernière.

Les chiffres communiqués ne prennent pas en compte ceux du Grand Grenier du Bonheur (GGB) et du Grand Distributeur de Céréales au Mali (GDCM).

***Par rapport au même mois de l'année dernière, les prix du sorgho et du maïs de cette année sont en hausse***

Les prix des céréales sèches sont en hausse par rapport à ceux de la même période de l'année dernière. Ainsi en Novembre 2007 sur les marchés ruraux, les prix ont été de 83 F/Kg pour le mil, 82 F/Kg pour le sorgho et 80 F/Kg pour le maïs contre respectivement 67, 56 et 50 F/Kg à la même période de l'année dernière. Ce qui donne des écarts de + 16 F/Kg pour le mil, +26 F/Kg pour le sorgho et de + 30 F/Kg pour le maïs en une année.

Dans le District de Bamako, les prix de gros à l'achat ont été de 120 F/Kg pour le mil, 115 F/Kg pour le sorgho et 116 F/Kg pour le maïs contre respectivement 102, 90 et 81 F/Kg au cours de la même période de l'année dernière. Ceci donne, entre les prix de Novembre 2007 et ceux de Novembre 2006, des écarts de +18 F/Kg pour le mil, +25 F/Kg pour le sorgho et +35 F/Kg pour le maïs.

La hausse des prix de cette année pourrait s'expliquer par les perturbations que cette campagne agricole a connues en son début et en sa fin en terme de manque de pluies. A cela, il faut ajouter les cas d'inondation, de noyade et de flétrissement de plants constatés en Août 2007. Tout ceci a eu pour conséquence une baisse de la production estimée à 5% par rapport à celle de l'année dernière.

### ***Riz des Décortiqueuses Privées***

***Les prix au producteur du riz des Décortiqueuses Privées ( Riz DP ) sont en relative stabilité au cours de ce mois de Novembre 2007***

Au cours du mois de Novembre 2007, la moyenne des prix pondérés au producteur du riz DP relevés sur les marchés de la région de Ségou, est en très légère baisse, assimilable à une stabilité. Ainsi, cette moyenne de prix est passée de 211 à 209 F/Kg (Cf tableau 2D et graphique 3).

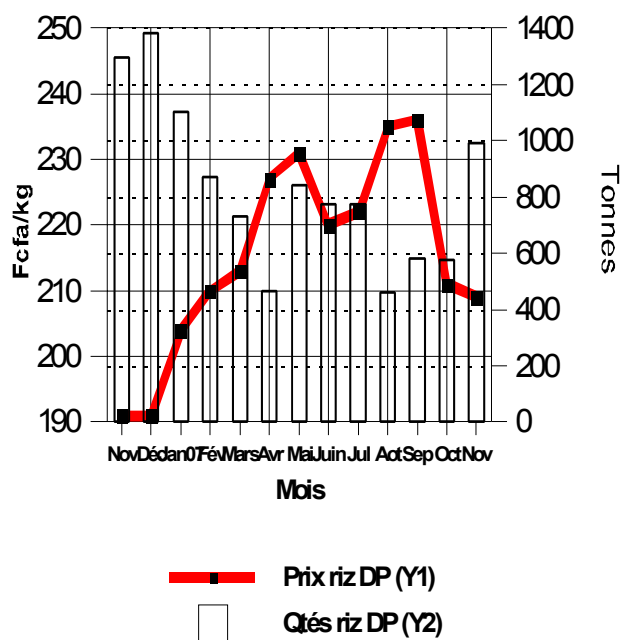
Pour ce qui concerne les quantités vendues par les exploitants sur les marchés ruraux de la région de

Ségou, elles ont enregistré une hausse sensible et sont passées de 578 tonnes en Octobre 2007 à 991 tonnes ce mois-ci, soit 72 % de hausse. De même, les quantités totales de riz, qui ont quitté les zones de l'Office du Niger en direction des autres localités du pays, sont en hausse et sont passées de 4.199 tonnes le mois passé à 6.795 tonnes ce mois-ci, soit une hausse de 62 % (source: Office National des Transports).

La hausse des quantités de riz dans les zones de l'Office du Niger, expliquant la très légère baisse de son prix trouve son explication dans le début des récoltes du riz, avec comme corollaire l'apparition sur les marchés du riz de la production de cette nouvelle campagne de commercialisation 2007/08 qui commence.

**Graphique 3**

**Ségou : Prix producteur et quantités collectées**



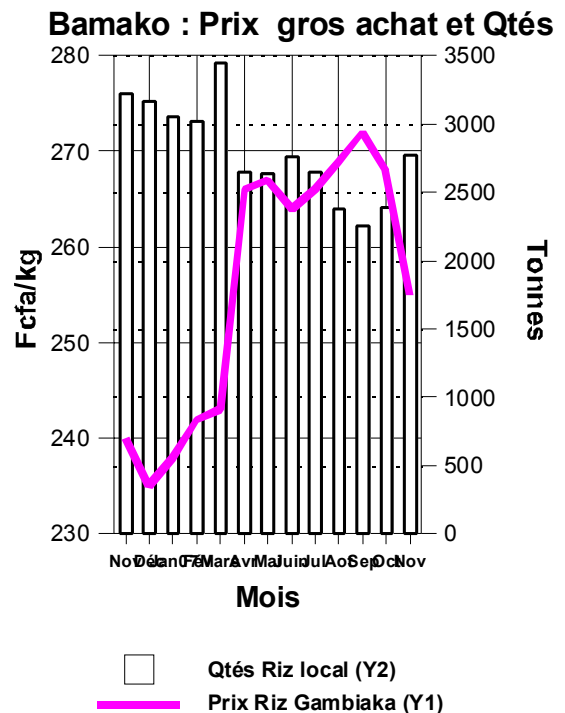
**Sur les marchés de gros des capitales régionales, les prix du riz Gambiaka sont en baisse**

Les prix de gros du riz Gambiaka sont en baisse sur l'ensemble des marchés de gros des capitales régionales. A l'exception de Gao où il est resté stable à 290 F/Kg. Ainsi, les prix de gros à l'achat sont passés de 268 à 255 F/Kg à Bamako, de 274 à 268 F/Kg à Koulikoro, de 258 à 256 F/Kg à Mopti, de 243 à 225 F/Kg à Ségou et de 268 à 255 F/Kg à Sikasso et enfin ils sont restés stables à 290 F/Kg en Octobre et Novembre 2007 à Gao.

En ce qui concerne le riz local Gambiaka, la baisse de son prix s'explique par l'apparition des nouvelles

productions avec les récoltes qui débutent et qui se poursuivent jusqu'en Février 2008.

**Graphique 4**



**Les prix du riz local Gambiaka sont en hausse par rapport à la même période de l'année dernière**

Par rapport à l'année dernière, les prix du riz local Gambiaka de ce mois de Novembre 2007 sont en hausse. Ainsi la moyenne pondérée des prix au producteur du riz local Gambiaka dans la région de Ségou est de 209 F/Kg en Novembre 2007 contre 191 F/Kg en Novembre 2006 (Cf. graphique 3).

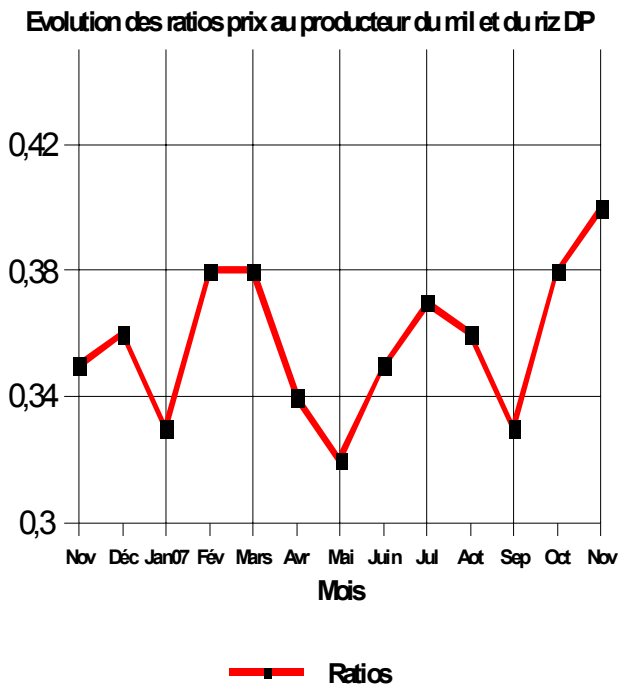
Il en est de même sur les marchés de gros des capitales régionales où les prix de gros à l'achat du riz local Gambiaka sont en hausse sur tous les marchés. Ainsi pour cette spéculation ces prix ont été de 240 F/Kg en Novembre 2006 contre 255 F/Kg en Novembre 2007 à Bamako, de 256 à 268 F/Kg à Koulikoro, de 225 à 256 F/Kg à Mopti, de 210 à 225 F/Kg à Ségou et de 238 à 255 F/Kg à Sikasso.

Le niveau relativement élevé des prix du riz Gambiaka de ce mois-ci par rapport au même mois de l'année dernière s'explique essentiellement par des résultats de la campagne agricole 2007/08 en deçà de ceux de la campagne 2006/07.

**Hausse du ratio (Prix au producteur du mil sur celui du riz DP) encore ce mois-ci**

Le ratio du prix au producteur du mil sur celui du riz DP a haussé ce mois de Novembre 2007 par rapport au mois précédent. En effet, il est passé de 0,38 le mois précédent à 0,4 ce mois-ci.

**Graphique 5**



Cette hausse du prix relatif du mil par rapport au riz s'explique par un mouvement de hausse du prix du mil et une baisse du prix du riz. Ainsi le prix moyen national pondéré au producteur a haussé de 3 F/Kg pour le mil contre une baisse de 3 F/Kg pour le riz. Ainsi, le sac de 100 Kg de riz est passé de 263 Kg de mil en Octobre 2007 à 250 Kg en Novembre 2007. Par rapport à Novembre 2006, les termes de l'échange pour une fois ne sont pas favorables aux producteurs de riz. En effet, le sac de 100 Kg de riz est passé de 285 Kg de mil en Novembre 2006 à 250 Kg de mil en Novembre 2007, soit une perte pour le producteur de riz de 35 Kg de mil en une année (Cf graphique 5).

La tendance générale du ratio montre de façon globale que depuis le mois de Septembre 2007, le prix du mil croît beaucoup plus rapidement que celui du riz.

## **Produits agricoles (horticoles, de cueillette et transformés)**

**Les prix des produits agricoles ont connu plusieurs fluctuations sur les marchés**

Les prix des produits agricoles se caractérisent par plusieurs variations ce mois-ci. Cependant on retient des baisses des prix au producteur du noix de karité. Cette baisse des prix pourrait s'expliquer par la diminution des achats des opérateurs Burkinabé, qui offraient pour ce produit des prix largement supérieurs aux 100 F CFA/Kg ( Cf tableau 7A)

S'agissant des prix au consommateur, on assiste à une hausse des prix au consommateur de l'échalote fraîche, du gros oignon blanc et du gros oignon rouge ou violet de galmi. De même à la consommation, les prix de la pomme de terre sont globalement en hausse (Cf tableaux 7B). Ces mouvements de hausse s'explique par la rareté de l'offre de ces produits par rapport à leur demande. En effet le cycle de production de ces spéculations commence après la saison hivernale à partir du mois de Décembre. Par contre les prix au consommateur de l'igname, de la patate, de l'orange et du gingembre sont globalement en baisse à cause de leur abondance sur les marchés (Cf tableau 7B).

Durant ce mois, les prix au consommateur ont évolué dans les fourchettes suivantes:

- 300 F/Kg à Koury et 1000 F/Kg à Ansongo pour l'échalote fraîche;
- 450 F/Kg à Koulikoro Ba et Koutiala et 644 F/Kg à Bamako Médine pour le gros oignon blanc;
- 400 F/Kg à Koury et 850 F/Kg à Ansongo et Gao pour le gros oignon rouge ou l'oignon violet de galmi;
- 400 F/Kg à M'Pèssoba et 850 F/Kg à Tombouctou pour la pomme de terre premier choix;
- 50 F/Kg à Bla, Dougoulo et Touna et 619 F/Kg à Diakawèrè pour l'orange;
- 147 F/Kg à Koutiala et 500 F/Kg à Badinko, Kita et Tombouctou pour l'igname locale;
- 50 F/Kg à Sikasso Centre et 183 F/Kg à Diéma pour la patate;
- 215 F/Kg à Sikasso Centre et 1500 F/Kg à Tombouctou pour le Gingembre.

## **Le bétail et la Viande**

**Hausse de l'offre et de la demande des bovins sur les marchés suivis par la Direction Nationale de la Production et de l'Industrie Animale (DNPIA)**

L'offre globale de bovins sur les marchés suivis par la DNPIA est en hausse. Au niveau national, cette

hausse de l'offre en valeur absolue est de 26.264 têtes d'animaux présentés ce mois-ci, faisant passer l'offre de 113.914 têtes le mois passé à 140.178 têtes ce mois, soit un taux de 23 % de hausse.

S'agissant des ventes de bovins, celles-ci ont, également, haussé en passant de 80.566 têtes le mois passé à 86.460 têtes ce mois-ci, soit une hausse de 7 %. Pour ce mois de Novembre 2007, le taux moyen de vente est de 62 % sur les marchés suivis par la DNPIA et est en baisse par rapport à celui du mois passé, qui était de 71 %.

La hausse des prix des bovins sur les marchés suivis par la DNPIA malgré l'augmentation de l'offre pourrait s'expliquer par l'augmentation de la demande à l'exportation dans les pays de la sous-région et la demande à l'embouche au niveau interne.

Quant aux prix des ovins et caprins mâles adultes, ils ont à l'instar de ceux des bovins affiché des mouvements de hausse avec la fête de Tabaski qui se profile à l'horizon. Ainsi on assiste à une augmentation de la demande sur le marché, qui est passée de 154.455 têtes contre une offre de 310.975 têtes en Octobre 2007 à 176.122 têtes contre une offre de 300.440 têtes en ce mois de Novembre 2007.

Les prix des ovins sont en hausse sur 31 marchés et en baisse sur 15 des 50 marchés couverts. Ceux des caprins mâles adultes sont en hausse sur 26 des 50 marchés suivis et à la baisse sur 19 marchés.

Les prix du boeuf de boucherie ont ainsi évolué dans les fourchettes de 88.750 F CFA à Goundam et 227.500 F CFA à Yélimané (Cf. Tableau 8). Quant aux prix des petits ruminants, ils ont varié entre 17.000 F CFA à Nara et 58.500 F CFA à Niono pour l'ovin mâle adulte ( Cf. Tableau 9) et entre 9.000 F CFA à Béléco et 29.188 F CFA à Barouéli pour le caprin mâle adulte (Cf. tableau 10).

Pour ce qui est de la volaille, l'offre de même que la demande sont en baisse. Et concernant les prix, ceux-ci ont varié entre 750 F CFA l'unité à Somadougou et 2.625 F CFA l'unité à Kayes. (Cf. Tableau 11).

S'agissant de la viande bovine avec os, les prix ont été globalement stables. Ils ont oscillé dans les fourchettes de 750 F/Kg à Niono et 1.625 F/Kg à Kidal avec un prix modal de 1.000 F CFA par kilogramme (Cf. Tableau 12).