



# Le Reflet

## Bulletin mensuel du marché agricole

Ce document est disponible sur Internet à l'adresse: <http://www.oma.gov.ml/> Consultez et faites nous parvenir vos réactions

Novembre 2006

### Les prix du mil et du sorgho poursuivent leur mouvement à la baisse, par contre ceux des produits horticoles sont en légères hausses

#### Céréales sèches

*Les prix au producteur du mil et du sorgho continuent de fléchir au cours du mois de Novembre 2006*

A l'instar du mois précédent, on relève ce mois-ci la baisse de la moyenne nationale pondérée des prix du mil et du sorgho sur les marchés de production suivis par l'OMA. Ces moyennes de prix cachent cependant des disparités. En effet les écarts enregistrés varient de -2 à -24 F CFA/Kg pour le mil et de -6 à -24 F/Kg pour le sorgho. S'agissant du maïs, ses prix moyens nationaux au producteur sont en hausse sur l'ensemble des marchés suivis. Les variations à la hausse ont oscillé entre 6 et 34 F/Kg pour le maïs.

Les prix du mil se sont affichés ainsi à 67 F/Kg contre 73 F/Kg le mois passé tandis que ceux du sorgho ont oscillé autour de 56 F/Kg contre 67 F/Kg le mois passé. Ceci donne respectivement 8 et 16 % de baisse pour le mil et le sorgho. Le prix du maïs, quant à lui, s'est établi à 50 F/Kg ce mois-ci contre 40 F/Kg la moyenne relevée en Octobre 2006, soit 25 % de hausse. (Cf. tableau 2C et graphique 1).

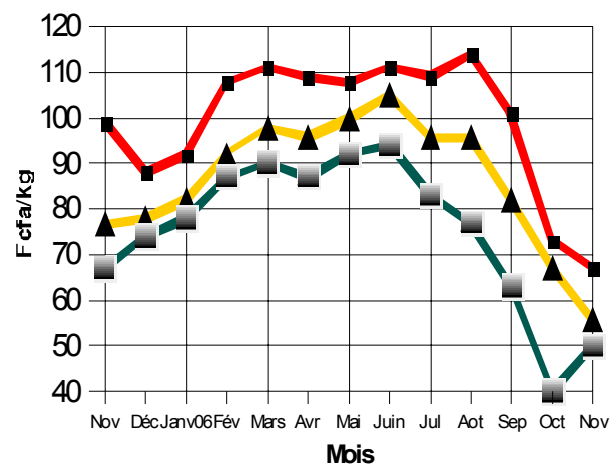
D'une manière générale, on a relevé ce mois-ci une augmentation sensible de l'offre paysanne, qui a été de 1.977 tonnes de mil ce mois-ci contre 1.504 tonnes le mois passé. 2.268 tonnes ont été offertes en sorgho contre 864 tonnes le mois passé. Quant au maïs, nous avons enregistré ce mois-ci 1.223 tonnes d'offre contre seulement 739 tonnes le mois précédent. Nous constatons de plus en plus de céréales notamment de sorgho sur les marchés, matérialisant ainsi l'effectivité de la récolte de ces céréales. On peut donc justifier les baisses actuelles de prix par:

- la poursuite des opérations de récoltes du mil et du sorgho dans la quasi-totalité des zones de production;
- et la propension des producteurs à vendre les céréales en vue de faire face aux dépenses.

En ce qui concerne la hausse des prix du maïs, elle s'explique par la reprise, bien que timide, de la demande d'exportation de cette céréale en direction des républiques voisines du Niger, du Burkina et du Sénégal.

Graphique 1

Prix moyens nationaux pondérés au producteur



—■— Prix Mil      —▲— Prix Sorgho  
—■— Prix Maïs

*Le comportement des prix sur les marchés de regroupement est identique à celui observé sur les marchés ruraux*

Les mêmes mouvements de baisse de prix des mil et sorgho s'observent sur les marchés de regroupement,

où nous relevons une appréciation des prix du maïs (Cf tableau 3A).

Ainsi, les prix moyens de gros à la vente durant le mois ont fluctué entre:

- 79 F/Kg à San et 88 F/Kg à Niono pour le mil contre 78 F/Kg à Bla et 103 F/Kg à Niono le mois passé;
- 64 F/Kg à San et 90 F/Kg à Kita pour le sorgho contre 75 F/Kg à Bla et 100 F/Kg à Kita le mois écoulé;
- 58 F/Kg à Bla et 74 F/Kg à Kita pour le maïs contre 53 F/Kg à Koutiala et 62 F/Kg à Kita le mois précédent.

Les mêmes raisons, évoquées tantôt pour l'évolution des prix sur les marchés de production, sont valables pour les marchés de regroupement.

**Sur les marchés de gros des capitales régionales, les prix sont globalement en baisse**

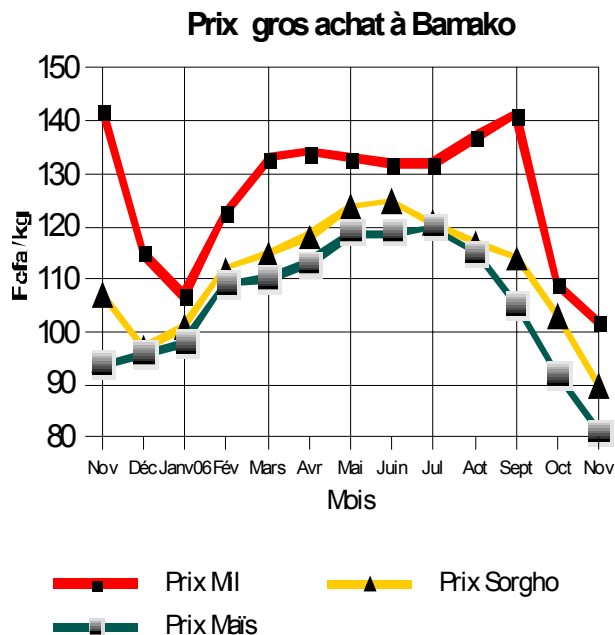
Sur les marchés de gros des capitales régionales, les prix sont, de façon générale, en baisse. Toutefois, on observe une relative stabilité pour le maïs à Sikasso, et pour le mil à Gao (Cf tableaux 4C, 4D et graphique 2). Durant le mois, les prix de gros à l'achat sont passés de :

- 77 à 71 F/Kg à Ségou, de 100 à 94 F/Kg à Sikasso, de 109 à 99 F/Kg à Mopti et de 109 à 102 F/Kg à Bamako pour le mil;
- 74 à 62 F/Kg à Ségou, de 78 à 74 F/Kg à Sikasso et de 103 à 90 F/Kg à Bamako pour le sorgho;
- et s'agissant du maïs, de 92 à 81 F/Kg à Bamako, de 59 à 60 F/Kg à Sikasso et de 98 à 73 F /Kg à Mopti.

Nous enregistrons durant ce mois une augmentation des quantités entrées sur les marchés de gros des capitales régionales, qui sont passées de 6.537 tonnes le mois passé à 7.378 tonnes ce mois-ci.

Cette augmentation des quantités entrées sur les marchés de gros des capitales régionales expliquent la poursuite des récoltes et l'obligation de vendre pour les producteurs à cause de l'approche de la fête de Tabaski. A cela, il faut ajouter la volonté des commerçants des capitales régionales de se positionner depuis l'annonce de l'offre publique d'achat de l'OPAM.

**Graphique 2**



**Les exportations vers les pays de la sous -région sont encore en hausse ce mois-ci**  
**Exportation des céréales sur les pays voisins ( en tonnes )**

Pays	Mil	Sorgho	Maïs	Riz
RCI	-	-	-	-
BF	-	-	23	-
MAURIT.	-	-	-	-
SÉNÉGAL	-	-	-	-
NIGER	-	-	470	-
<b>Total</b>	-	-	493	-

**Source : OMA**

Durant le mois de Novembre 2006, les quantités de céréales exportées vers les pays voisins ont enregistré une hausse sensible. En effet, elles sont passées de 160 tonnes le mois passé à 493 tonnes ce mois-ci, soit plus de 200 % de hausse (Cf. tableau ci-dessus sur les exportations vers les pays voisins). Ces exportations ont concerné le maïs et ont été effectuées sur le Niger et le Burkina Faso.

A la même période de l'année 2005, ces exportations se chiffraient à 1.385 tonnes. Dans un contexte de bonne campagne agricole, des dispositions doivent être prises en vue de relancer les exportations dans le but de relever le niveau des prix pour le bonheur des producteurs.

Parallèlement aux exportations, des importations de céréales des pays voisins ont eu lieu au cours du

mois. Ces importations, effectuées sur les marchés suivis par l'OMA, ont porté sur 804 tonnes contre 740 tonnes le mois passé. Les 804 tonnes d'importations sont constituées de 795 tonnes de riz brisé du Sénégal, ainsi que de 9 tonnes de mil du Burkina Faso.

Par rapport à la même période de la campagne 2005/06, les importations sont en baisse cette année. Elles sont passées de 895 tonnes en Novembre 2005 à 795 tonnes ce mois-ci, soit 13 % de baisse.

Les chiffres communiqués ne prennent pas en compte ceux du Grand Grenier du Bonheur (GGB) et du Grand Distributeur de Céréales au Mali (GDCM).

**Par rapport au même mois de l'année dernière, les prix des céréales sèches de cette année sont en forte baisse**

Les prix des céréales sèches sont en baisse significative par rapport à ceux de la même période de l'année dernière. Ainsi en Novembre 2006 sur les marchés ruraux, ces prix ont été de 67 F/Kg pour le mil, 56 F/Kg pour le sorgho et 50 F/Kg pour le maïs contre respectivement 99, 77 et 67 F/Kg à la même période de l'année dernière. Ce qui donne des écarts de - 32 F/Kg pour le mil, - 21 F/Kg pour le sorgho et - 17 F/Kg pour le maïs en une année.

Dans le District de Bamako, les prix de gros à l'achat ont été de 102 F/Kg pour le mil, 90 F/Kg pour le sorgho et 81 F/Kg pour le maïs contre respectivement 142, 107 et 94 F/Kg au cours de la même période de l'année dernière. Ceci donne, entre les prix de Novembre 2006 et ceux de Novembre 2005, des écarts de - 40 F/Kg pour le mil, - 17 F/Kg pour le sorgho et - 13 F/Kg pour le maïs.

L'infériorité des prix des céréales sèches de Novembre 2006 par rapport à ceux de Novembre 2005 s'explique par la combinaison de deux facteurs essentiels :

- les bonnes perspectives de récoltes qu'augure cette campagne agricole 2006/07;
- les effets résiduels de la constitution des stocks de proximité couplés aux mesures de restrictions des exportations de céréales, qui ont fait que les prix ne se sont pas emballés durant toute cette campagne de commercialisation 2005/06.

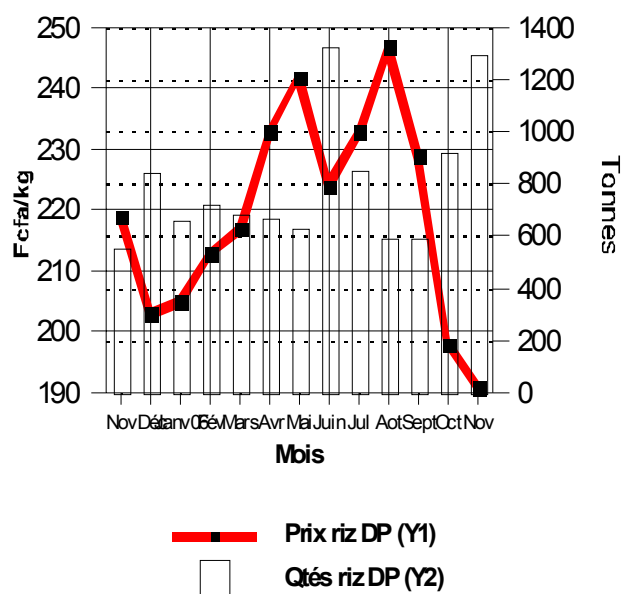
## Riz des Décortiqueuses Privées

**Les prix au producteur du riz des Décortiqueuses Privées ( Riz DP ) ont baissé au cours de ce mois de Novembre 2006**

Les prix relevés au cours du mois de Novembre 2006 affichent une baisse de 4% sur les marchés de la zone de l'Office du Niger. En effet la moyenne pondérée des prix du riz DP est passée de 198 à 191 F/Kg au niveau producteur (Cf. tableau 2D et graphique 3).

**Graphique 3**

**Ségou : Prix producteur et quantités collectées**



Pour ce qui concerne les quantités vendues par les exploitants sur les marchés ruraux de Ségou, elles ont sensiblement augmenté par rapport au mois passé. Elles sont ainsi passées de 919 à 1.296 tonnes, soit une hausse de plus de 41%.

S'agissant des quantités totales de riz qui ont quitté les zones de l'Office du Niger en direction des autres localités du pays, celles-ci ont significativement haussé et sont passées de 5.334 tonnes le mois passé à 6.285 tonnes ce mois-ci, soit une hausse de 18 % (Source: Office National des Transports).

La baisse des prix enregistrée ce mois-ci s'explique par l'augmentation globale de l'offre aussi bien sur les marchés que dans les zones de production rizicole. En effet cette année le Mali s'attend à une bonne production de riz. En effet, les prévisions de production de paddy sont estimées à 1.018.780 tonnes, soit une hausse de 8% par rapport à la

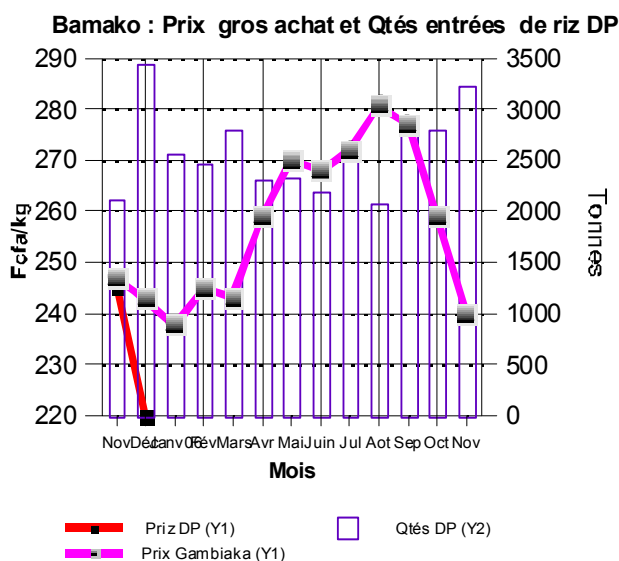
campagne passée et de 20% par rapport à la production moyenne des cinq dernières années. Cette situation couplée avec la bonne production céréalière sèche présage de bonnes perspectives pour les consommateurs.

**Sur les marchés de gros des capitales régionales, les prix du riz Gambiaka sont également en baisse**

A l'instar des marchés ruraux, les prix de gros du riz Gambiaka sont en baisse sur les marchés de gros des capitales régionales. Cette baisse des prix s'explique d'une part par une bonne production agricole en perspective et d'autre part l'obligation de vente précoce en vue de faire face aux dépenses liées à la fête de Tabaski.

Ainsi les prix de gros à l'achat du riz Gambiaka ont baissé ce mois-ci en passant de 259 à 240 F/Kg à Bamako, 248 à 225 F/Kg à Mopti et de 236 à 210 F/Kg à Ségou (Cf tableau 4C et graphique 4 ). Les mouvements de baisse enregistrés sur les marchés de gros ont été transmis depuis les marchés ruraux.

**Graphique 4**



**Les prix du riz DP de ce mois de Novembre 2006 sont nettement inférieurs à ceux de Novembre 2005**

Le prix moyen régional pondéré au producteur dans la région rizicole de Ségou affiche la baisse par rapport à celui du même mois de l'année 2005. Ainsi il est de 191 F/Kg en Novembre 2006 contre 219 F/Kg en Novembre 2005 (Cf. graphique 3). De même à Bamako, le prix de gros à l'achat du riz Gambiaka est passé de 247 F/Kg en Novembre 2005

à 240 F/Kg cette année ( Cf. graphique 4).

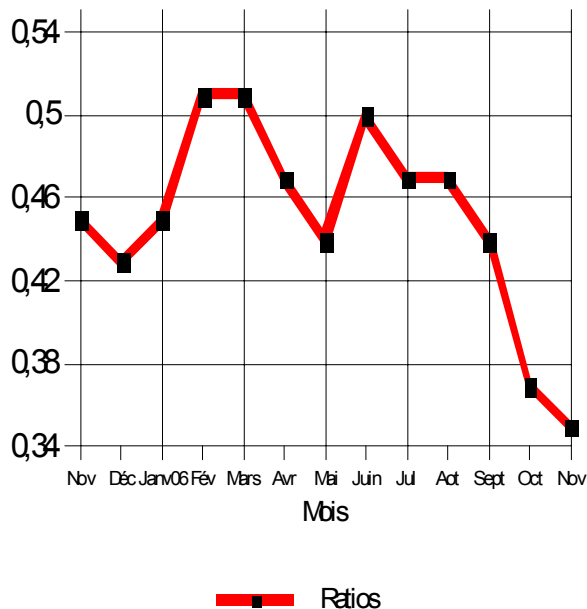
Les bons résultats de la campagne agricole 2006/07 pourraient expliquer cette situation.

**Baisse du ratio (Prix au producteur du mil sur celui du riz DP)**

Il ressort du graphique 5 que le ratio est en baisse continue depuis le mois de Juin 2006. Cette baisse continue du ratio explique des prix du riz, qui augmentent plus rapidement que ceux du mil. Cette situation est d'autant compréhensible quant on sait que les prix du mil ne se sont jamais emballés durant toute la campagne de commercialisation 2005/06 avec la mise en place des stocks de proximité par l'Etat à travers le Commissariat à la Sécurité Alimentaire et certains partenaires au développement.

**Graphique 5**

**Evolution des ratios prix au producteur du mil et du riz DP**



Le ratio du prix au producteur du mil sur celui du riz DP est en baisse ce mois de Novembre 2006. En effet, il est passé de 0,37 le mois précédent à 0,35 ce mois-ci. Ainsi, le sac de 100 Kg de riz est passé de 270 Kg de mil en Octobre 2006 à 286 Kg ce mois-ci. On constate donc que malgré la baisse significative des prix du riz, celle-ci n'a pas affecté l'avantage que le producteur de riz a sur celui de céréales sèches. On relève que l'écart s'est plutôt creusé.

Par rapport à Novembre 2005, les termes de l'échange continuent à être plus favorables aux producteurs de riz. En effet, le sac de 100 Kg de riz est passée de 222 Kg de mil en Novembre 2005 à

286 Kg de mil en Novembre 2006 soit un gain pour le producteur de riz de 64 Kg de mil en une année (Cf. graphique 5).

## ***Produits horticoles***

### ***Des prix au consommateur en légères hausses***

Les prix au consommateur des produits horticoles sont globalement en hausse sur les marchés. On note cependant à Sikasso Centre, des prix globalement en baisse. Les prix relevés sur l'oignon et la pomme de terre, qui sont des produits couramment consommés ont oscillé dans les fourchettes suivantes:

- 406 F/Kg à Ségou et 585 F/Kg à Sikasso Centre pour le gros oignon rouge (oignon violet de galmi);
- 426 F/Kg à Bamako Médine et 583 F/Kg à Sikasso Centre pour le gros oignon blanc (oignon jaune texas grano);
- 380 F/Kg à Mopti Digue et 625 F/Kg à Kayes Centre pour le petit oignon (échalote);
- et enfin 550 F/Kg à Bamako Dibida et 670 F/Kg à Mopti Digue pour la pomme de terre premier choix.

## ***Le bétail et la Viande***

***Pour non disponibilité de données devant être fournies par la Direction Nationale des Productions et Industries animales. Cette partie du bulletin mensuel ne sera pas traitée. Veuillez nous en excuser. Merci pour votre compréhension.***