



# Le Reflet

Bulletin mensuel du marché agricole

Ce document est disponible sur Internet à l'adresse: <http://www.oma.gov.ml/> Consultez et faites nous parvenir vos réactions

Mars 2011

**Les prix sont globalement en hausse pour les céréales et le bétail, en baisse pour les produits maraîchers et stables pour les produits halieutiques**

## Céréales sèches

*Les offres paysannes sont en hausse*

Il a été observé, durant ce mois de mars 2011, une augmentation des quantités de céréales vendues par les producteurs avec 10.286 tonnes ce mois-ci contre 9.213 tonnes le mois précédent, soit +12% de hausse. Cette augmentation de l'offre concerne toutes les céréales sèches confondues (mil, sorgho et maïs). En effet, les quantités vendues par les paysans sont passées de 5.884 tonnes le mois passé à 6.651 tonnes ce mois-ci pour le mil, de 1.939 à 2.023 tonnes pour le sorgho et de 1.390 à 1.612 tonnes pour le maïs, soit des hausses respectives de +13%, +4% et +16%. L'accroissement de l'offre paysanne en céréales sèches s'explique en partie par la poursuite des achats de l'Office des Produits Agricoles du Mali (OPAM) pour la reconstitution du stock national de sécurité (SNS). Ces achats, qui sont estimés à 8.000 tonnes, pourraient même se poursuivre jusqu'au mois suivant.

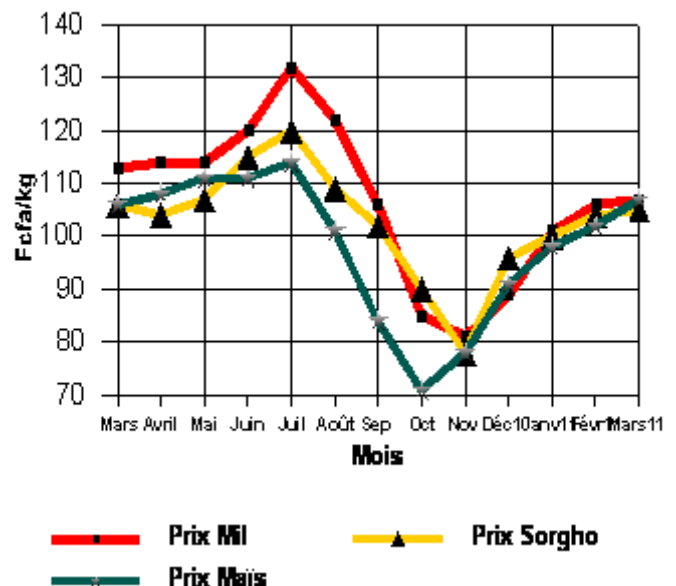
*Légère hausse des prix moyens nationaux pondérés au producteur*

On a relevé au cours de ce mois la poursuite des hausses de prix, avec cependant une amplitude très faible. Ainsi par rapport au mois passé, les prix sont passés de 106 à 107 F/Kg pour le mil, de 103 à 105 F/Kg pour le sorgho et de 102 à 107 F/Kg pour le maïs, soit des variations de +1% pour le mil, de +2% pour le sorgho et de +5% le maïs (Cf. Tableau 2C et graphique 1). La hausse des prix observés ce

mois-ci, malgré l'augmentation des quantités vendues par les producteurs, s'explique essentiellement par la supériorité de la demande par rapport à l'offre sur les marchés ruraux.

Graphique 1

Prix moyens nationaux pondérés au producteur



*Hausse des prix de gros à la vente sur les marchés de regroupement*

Les prix de gros à la vente, relevés sur les marchés de regroupement, sont pour la plupart en hausse par rapport au mois passé (Cf. tableau 3A). En effet, les prix moyens, pratiqués sur ces marchés ont varié entre:

- 114 F/Kg à Niono et 150 F/Kg à Kita pour le mil ce mois-ci contre 110 F/Kg et 150 F/Kg dans les mêmes localités le mois passé;
- 110 F/Kg à Koutiala et à San et 145 F/Kg à Kita pour le sorgho contre 110 F/Kg à San et 149 F/Kg à Kita le mois écoulé;
- et 113 F/Kg à Koutiala et 121 F/Kg à Fana pour le maïs ce mois-ci contre 112 F/Kg à Koutiala et 124 F/Kg à Kita le mois passé.

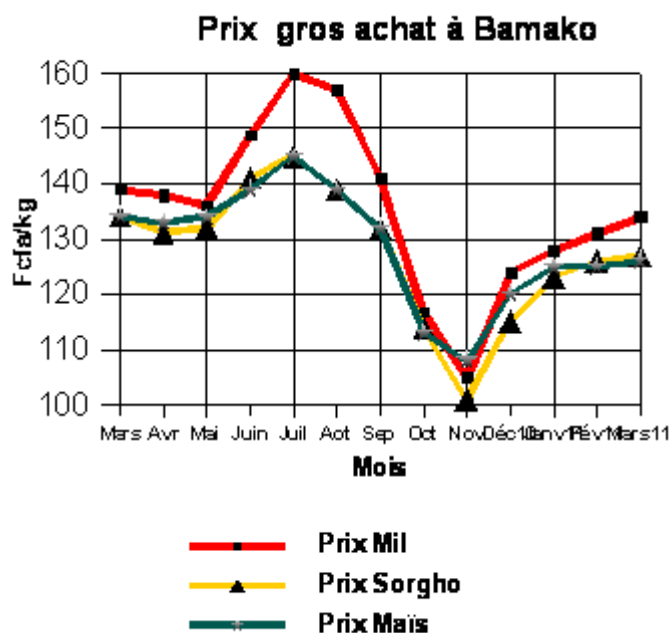
Ceci traduit si besoin en était l'importance de la demande

### *Hausse des prix sur les marchés de gros des capitales régionales*

A l'exception de Gao où on relève une baisse de prix des sorgho et maïs, les marchés de gros des capitales régionales ont affiché des variations de prix dont la tendance générale est la quasi stabilité (Cf. tableaux 4C, 4D et graphique 2).

#### **Graphique 2**

#### **Graphique 2**



Ainsi à l'achat, par rapport au mois passé, ces prix passent pour:

- **Le mil de :** 141 à 143 F/Kg à Gao et 131 à 134 F/Kg à Bamako. Ils ont très légèrement baissé de 111 à 110 F/Kg à Ségou et ont été stables à 134 F/Kg à Sikasso, à 135 F/Kg à Koulikoro et à 138 F/Kg à Mopti .
- **Le sorgho de :** 112 à 114 F/Kg à Sikasso et de 126 à 127 F/Kg à Bamako. Ils ont très légèrement baissé de 128 à 127 F/Kg à Mopti et de 152 à 140 F/Kg à Gao et ont été stables à 130 F/Kg à Koulikoro,.

- **Le maïs de :** 135 à 136 F/Kg à Koulikoro, 110 à 111 F/Kg à Sikasso, 134 à 133 F/Kg à Mopti, 153 à 143 F/Kg à Gao et de 125 à 126 F/Kg à Bamako.

A l'instar des marchés ruraux, on constate également une hausse des quantités entrées sur les marchés de gros des capitales régionales au cours de ce mois de mars 2011. En effet, celles-ci sont passées de 7.701 tonnes le mois passé à 9.287 tonnes ce mois-ci, soit une hausse de +21%. Malgré cette hausse, les prix relevés sur ces marchés sont en légère hausse, traduisant ainsi la demande institutionnelle pour la reconstitution de SNS.

### *Les exportations vers les pays de la sous-région sont en baisse ce mois-ci*

Les quantités de céréales exportées vers les pays voisins ont diminué ce mois-ci, en passant de 652 tonnes le mois passé à 496 tonnes ce mois-ci, soit -24% de baisse (Cf. Tableau 1 ci-dessous sur les exportations vers les pays voisins).

**Tableau 1 - Exportations des céréales sur les pays voisins (En tonne)**

Pays	Mil	Sorgho	Maïs	Riz
RCI	194	-	-	-
BF	-	-	-	-
MAURIT.	69	85	8	-
GUINÉE	-	-	-	-
SÉNÉGAL	-	-	140	-
NIGER	-	-	-	-
<b>Total</b>	<b>263</b>	<b>85</b>	<b>148</b>	-

*Source : OMA*

On constate que les 100% de sorgho exportés sont destinés à la Mauritanie. Quant au mil, 74% sont partis en Côte d'Ivoire et les 26% autres en Mauritanie. Pour ce qui concerne enfin le maïs, 95% sont partis en direction du Sénégal et les autres 5% en Mauritanie.

Parallèlement, on a enregistré ce mois-ci 1.630 tonnes de céréales importées. Ces importations sont constituées de 1.350 tonnes de riz BB importé en provenance du Sénégal et de 280 tonnes de maïs. Il

faut rappeler que les importations du mois passé ont porté sur 980 tonnes, toutes céréales confondues, contre 1.630 tonnes ce moi-ci, soit +66% de hausse.

Par rapport à la même période de l'année dernière, les importations de céréales sont en forte hausse cette année. Elles étaient de 1.175 tonnes en mars 2010 contre 1.630 tonnes ce mois-ci, soit environ +39% de hausse. Cette augmentation des importations s'explique en partie par la reprise des importations de riz BB asiatique malgré les résultats jugés bons de la production rizicole au Mali.

Ces statistiques proviennent exclusivement des enquêtes de l'OMA qui n'intègrent pas les chiffres des grands commerçants importateurs, notamment le Grand Grenier du Bonheur (GGB) et le Grand Distributeur de Céréales au Mali (GDCM).

***Par rapport au même mois de l'année dernière, les prix des céréales sèches sont en baisse***

On retiendra qu'en Mars 2011 sur les marchés ruraux, les prix se sont affichés à 107 F/Kg pour le mil et le maïs et 105 F/Kg pour le sorgho contre 113 pour le mil et 106 pour le sorgho et pour le maïs à la même période de l'année dernière. Ceci donne des écarts de -6 F/Kg pour le mil, -1 F/Kg pour le sorgho et +1 F/Kg pour le maïs.

Dans le District de Bamako, la situation est identique pour les prix de gros à l'achat du mil, du sorgho et du maïs. Ils ont tous évolué en dessous de leurs niveaux de l'année dernière. Ainsi, entre les prix de mars 2011 et ceux de mars 2010, les écarts sont de -5 F/Kg pour le mil, -7 F/Kg pour le sorgho et -8 F/Kg pour le maïs.

Le bas niveau des prix de ce mois-ci par rapport au même mois de l'année dernière, s'explique essentiellement par les résultats de la campagne agricole 2010/11 jugés bons par rapport à l'année dernière. Il faut rappeler également que d'importants reports de stocks 2009/10 étaient disponibles au démarrage de la campagne de commercialisation 2010/11.

### ***Riz local***

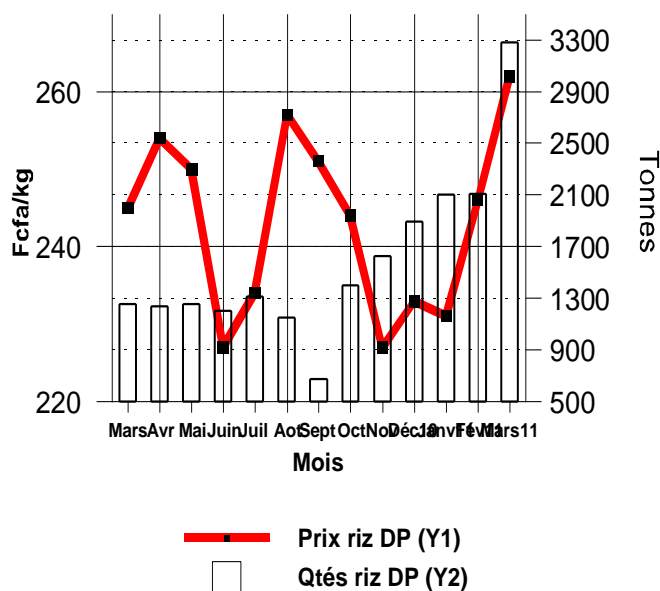
***Hausse des prix au producteur du riz local sur les marchés ruraux de Ségou***

Le mois de mars 2011 se caractérise par des hausses de prix de l'ordre de 16 F CFA/Kg sur les marchés ruraux de la région de Ségou. En effet, la moyenne régionale des prix pondérés au producteur est passée

de 246 à 262 F/Kg à Ségou, soit +6% de hausse (Cf. tableau 2D et graphique 3).

### **Graphique 3**

**Ségou : Prix producteur et quantités collectées**



Les quantités totales de riz vendues par les exploitants sur les marchés ruraux ont très fortement augmenté. Elles sont passées de 2.102 à 3.276 tonnes, soit une hausse de +56%. Cependant, on constate une légère baisse des quantités, qui ont quitté la zone Office du Niger. Celles-ci ont été de 6.101 tonnes ce mois-ci contre 6.227 tonnes le mois passé, soit -2% de baisse (source: CMTR de Niono).

Une des explications de la forte hausse des prix au producteur et des quantités vendues par les exploitants de la zone office, est le lancement de l'achat de 5.000 tonnes de riz par l'OPAM pour le compte du Stock d'Intervention de l'Etat (SIE).

***Le riz local Gambiaka affiche des prix de gros en hausse sur les marchés des capitales régionales***

Sur les marchés de gros des capitales régionales, les prix à l'achat ont connu une évolution à la hausse sauf à Gao où ils ont été en légère baisse (Cf graphique 4).

Ainsi par rapport au mois passé, à l'achat, les prix de gros sont passés de:

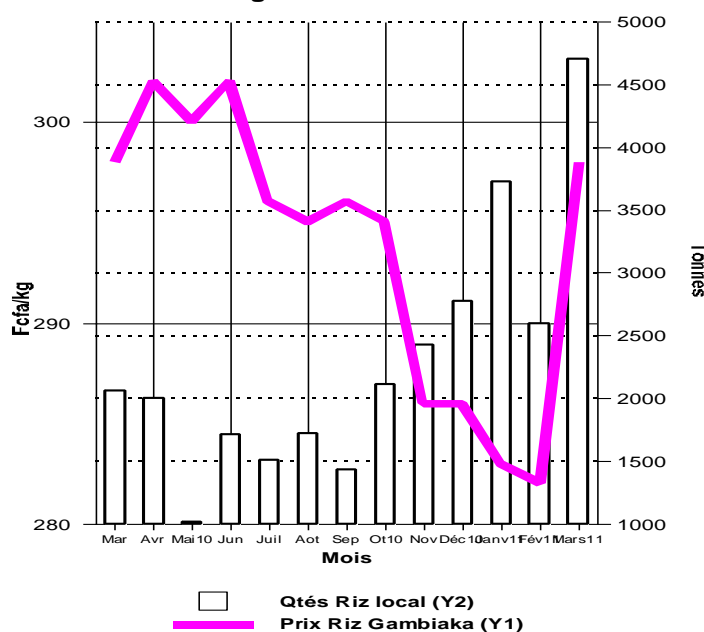
- 291 à 303 F/Kg à Koulikoro;
- 240 à 266 F/Kg à Ségou;
- 285 à 290 F/Kg à Sikasso;
- 266 à 272 F/Kg à Mopti

- 282 à 298 F/Kg à Bamako;
- et ont baissé de 323 à 315 F/Kg à Gao.

Ces hausses de prix s'expliquent par l'augmentation de la demande. Ainsi en plus de la demande de consommation, s'est ajoutée celle de l'achat de l'OPAM de 5.000 tonnes pour le compte du SIE.

#### Graphique 4

Bamako : Prix gros achat et Qtés entrées de riz DP



**Par rapport à la même période de l'année dernière les prix au producteur du riz local Gambiaka sont en hausse**

Les prix du riz local Gambiaka, connaissent plusieurs fluctuations ce mois-ci. Par rapport à la même période de l'année dernière, celles-ci sont globalement en hausse sur les marchés ruraux de la région de Ségou. Ainsi sur ces marchés, le prix moyen pondéré au producteur de ce riz est de 262 F/Kg en Mars 2011 contre 245 F/Kg en Mars 2010 (Cf. graphique 3).

La situation est tout à fait différente sur les marchés de gros des capitales régionales où la tendance générale de l'évolution des prix à l'achat est à la baisse partout, sauf à Ségou et dans le District Bamako où ils ont affiché respectivement une tendance à la hausse et à la stabilité. Ainsi les prix varient de:

- 310 en Mars 2010 à 303 F/Kg en Mars 2011 à Koulikoro;
- 298 à 290 F/Kg à Sikasso;
- 260 à 266 F/Kg à Ségou;
- 300 à 272 F/Kg à Mopti;
- 333 à 315 F/Kg à Gao,
- et stables à 298 F/Kg à Bamako.

Nul doute que les résultats relativement bons de la campagne 2010/11 soient à l'origine de la baisse des prix qui s'affiche de façon globale.

On peut dire que cette tendance traduit mieux la situation des prix sur les marchés ruraux de la zone Office du Niger et sur le marché de Ségou. En effet, ces dernières hausses plus conjoncturelles semblent se justifier par la demande pour la constitution des 5.000 tonnes du SIE de l'OPAM.

#### Baisse du ratio

*(Prix au producteur du mil sur celui du riz local)*

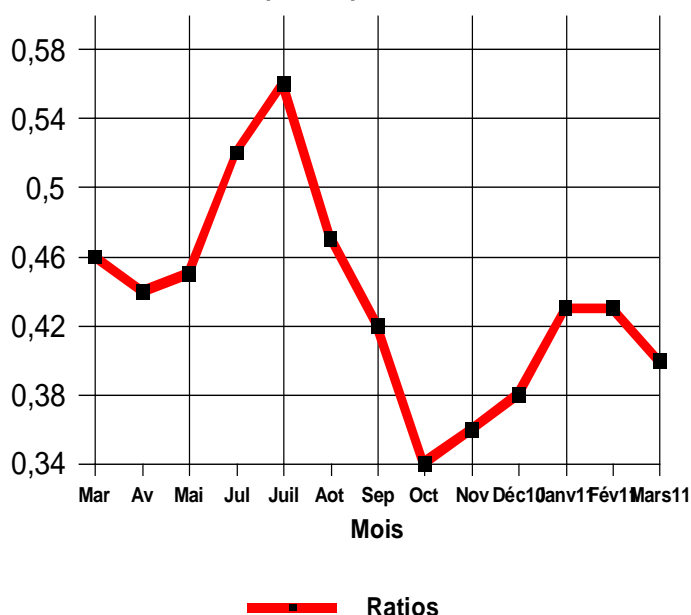
Par rapport au mois précédent, le ratio du prix au producteur du mil sur celui du riz local a baissé. En effet il est passé de 0,43 le mois précédent à 0,40 ce mois-ci (Cf. graphique 5).

Ainsi, le sac de 100 Kg de riz est passé de 233 Kg de mil le mois passé à 250 Kg ce mois-ci (mars 2011), se traduisant par une nette appréciation du riz par rapport au mil. En effet la baisse du ratios s'explique par la variation simultanée du prix du mil de +1 F/Kg (assimilable à une relative stabilité) et de celui du riz local de +16 F/Kg.

Par rapport au mois de mars 2010, les termes de l'échange ont été favorables aux producteurs de riz. En effet, le sac de 100 Kg de riz est passé de 217 Kg de mil en mars 2010 à 250 Kg de mil ce mois-ci, soit un gain pour le producteur de riz de 33 Kg de mil en une année (Cf. graphique 5).

#### Graphique 5

Evolution des ratios prix au producteur du mil et du riz





## ***Produits agricoles non céréaliers (horticoles, de cueillette et transformés)***

### ***Tendance à la hausse des prix au producteur et à la baisse de ceux au consommateur***

Au cours de ce mois de mars 2011, les prix des produits agricoles non céréaliers ont connu plusieurs fluctuations. Celles-ci donnent des tendances globales à la hausse des prix au producteur et à la baisse de ceux au consommateur. Sur les marchés ruraux les prix sont majoritairement en hausse. En effet, 38% des prix collectés sont en hausse, 34% en baisse et 28% sont stables. Cependant sur les marchés de consommation, ces chiffres sont de 44% de baisse, 30% de stabilité et 26% de hausse.

Les marchés ruraux les plus touchés par ces mouvements de hausse des prix ont été entre autres Loulouni, Sikasso Centre, Touna, Badinko etc. S'agissant des produits, les hausses de prix ont surtout affecté le beurre de karité, le gingembre, la noix de karité, le pois sucré etc. (Cf. tableau 7A).

Les marchés de consommation, ont affiché au cours de ce mois, plus de 44% des variations de prix à la baisse. Ainsi, les marchés, qui ont été les plus affectés par ces baisses de prix au consommateur, ont été Ansongo, Koutiala, Monimpèbougou, Niono etc. S'agissant des produits les plus affectés par les baisses de prix, on retrouve l'échalote et ses dérivées, les oignons, la pomme de terre, le chou, la salade laitue, l'ail etc. (Cf. Tableau 7B). Au cours du mois, certains produits ont affiché des prix en hausse au niveau consommateur, il s'agit de l'orange, la patate, le gombo, le citron, le piment, le manioc, le beurre de karité, le gombo séché, l'aubergine africaine N'goyo, et le pastèque.

Le prix du sac de l'aliment bétail a connu des fluctuations. On note une augmentation de prix de ce produit sur certains marchés, notamment à Bla et à Dougouolo où il est passé respectivement de 6.267 F le sac de 50 Kg à 6.500 F et de 6.000 F à 6.500 F. Comparés aux prix de la même période de l'année dernière, on constate que le prix du sac de l'aliment bétail était respectivement à 6.830 F et 7.400 F. Cependant dans ces localités cette année, le prix du sac de 50 Kg d'aliment bétail est respectivement en baisse de 330 F CFA et de 900 F CFA par rapport à l'année dernière. Globalement, les prix du sac de 50 Kg d'aliment bétail ont fluctué entre 5.875 F à Koury et 8.375 F à Tombouctou.

Il ressort du tableau 7A que les prix au producteur des produits horticoles, les plus bas enregistrés durant ce mois-ci, ont été de:

- 24 F/Kg pour la tomate à Niono;
- Et 36 F/Kg pour le manioc à Loulouni.

Au cours du mois, les prix au consommateur ont évolué dans les fourchettes suivantes:

- 131 F/Kg à Diakawère et à Sokolo et 560 F/Kg à Ansongo pour l'échalote fraîche;
- 150 F/Kg à Niono et à Sokolo et 700 F/Kg à Mopti Digue pour le gros oignon blanc;
- 131 F/Kg à Diakawère et à Niono et 460 F/Kg à Diéma pour le gros oignon rouge ou l'oignon violet de galmi;
- 213 F/Kg à Médine et à Dibida et 700 F/Kg à San pour le gros oignon jaune importé;
- 200 F/Kg à Sikasso Centre et à Zangasso et 850 F/Kg à Diré pour la pomme de terre 1er choix.

## ***Le bétail et la Viande***

### ***Tendance à la hausse des prix du bétail sur les marchés suivis par la Direction Nationale des Productions et des Industries Animales (DNPIA)***

#### **Gros ruminants (Bovins)**

Les prix des bœufs de boucherie, au cours de ce mois imprimant une évolution dont la tendance est à la hausse. On constate tout de même ce mois-ci une diminution à la fois de l'offre et de la demande.

Par rapport au mois écoulé, les effectifs d'animaux présentés et vendus ont diminué dans les mêmes proportions, en passant respectivement de 113.445 à 111.735 têtes et de 81.560 à 79.771 têtes, soit une variation de -2% tant pour les animaux présentés que pour les animaux vendus. Cependant le taux de vente s'est stagné à 72%.

Les exportations ont baissé de volume au cours de ce mois. En effet, elles sont passées de 16.936 têtes en février 2011 à 13.521 têtes en mars 2011, soit une baisse de -20%. Les exportations ont été effectuées sur l'Algérie, le Bénin, le Burkina Faso, la Côte d'Ivoire, la Guinée, la Mauritanie, le Nigéria, le Sénégal et le Togo.

Malgré la baisse des exportations, la tendance à la hausse des prix des bovins s'explique essentiellement

par la recherche par les acheteurs des animaux de meilleure conformation.

Les prix moyens du bœuf de boucherie ont fluctué entre 125.500 F CFA à Bambara Maoundé et 351.250 F CFA à Téssalit contre 123.333 F CFA à Mopti et 325.000 F CFA à Adjelhoc le mois dernier. La valeur modale des prix du boeuf de boucherie pour ce mois est de 150.000 F CFA.

### **Viande bovine avec os**

Pour ce qui est de la viande bovine avec os, les prix sont globalement stables sur les marchés suivis. Ils ont évolué dans une fourchette de 900 F CFA/Kg à Kolondiéba à 2.000 F CFA/Kg à Téssalit avec un prix modal de 1.500 F CFA par kilogramme (Cf. Tableau 12).

### **Petits ruminants (Ovins et caprins)**

Au cours de ce mois de mars 2011, on observe sur les marchés des petits ruminants une évolution dont la tendance générale est à la fluctuation.

Par rapport au mois passé, les nombres de petits ruminants présentés et vendus ont augmenté. En effet il a été présenté ce mois-ci en petits ruminants 400.947 têtes contre 340.590 têtes le mois passé, soit +18% de hausse. Pour ce qui concerne les animaux vendus, leur nombre est passé de 168.171 têtes le mois passé à 222.325 têtes ce mois-ci, soit une hausse de +32%.

Le taux de vente a augmenté en passant de 49% le mois précédent à 55% ce mois-ci. Il en est de même pour la demande extérieure, qui a légèrement augmenté ce mois-ci. Ainsi les exportations contrôlées sont passées de 26.822 têtes la mois passé à 28.959 têtes ce mois-ci, soit une hausse de +8%. Les exportations ont été effectuées sur l'Algérie, le Bénin, le Burkina Faso, la Côte d'Ivoire, Guinée, le Libéria et le Sénégal.

Les prix moyens de l'ovin mâle adulte ont varié entre 22.835 F CFA à M'Pèssoba et 96.875 F CFA à Faladié II contre 23.667 F CFA à N'Golobougou et 83.750 F CFA à Faladié II le mois passé, la valeur modale des prix de l'ovin mâle adulte a été de 22.000 F CFA.

Les prix moyens du caprin mâle adulte ont fluctué entre 16.000 F CFA à Béléco et 59.167 F CFA à Douentza le mois écoulé contre 15.500 à Bamako et 45.688 F CFA Douentza ce mois-ci. La valeur

modale des prix du caprin mâle adulte a été de 20.000 F CFA.

### **Volaille**

L'évolution des prix de la volaille imprime une tendance générale à la baisse. Cette baisse des prix de la volaille provient de la forte augmentation de l'offre par rapport à la demande. Ce phénomène est perceptible à travers l'évolution du nombre d'unités présentées et vendues. En effet au cours de ce mois, celles-ci ont fortement augmenté en passant respectivement de 638.959 à 1.032.235 unités et de 520.937 à 913.712 unités. Ce qui donne des écarts de +62% pour les unités présentées et +75% pour celles vendues. De même, le taux de vente a augmenté en passant de 82% le mois passé à 89% ce mois-ci.

Durant ce mois de mars 2011, le prix moyen du coq a varié entre 1.250 F CFA à Djénné et à Mopti et 4.168 F CFA à Hamdalaye Fr3 avec une valeur modale de 1.200 F CFA.

## ***Les produits halieutiques***

### ***Tendance à la stabilité des prix des produits halieutiques***

Au cours de ce mois de mars 2011, les prix des produits halieutiques ont affiché la stabilité de façon générale. En effet 45% des prix des produits halieutiques collectés sont stables, 34% sont en baisse et les 21% restants sont en hausse. Cependant, on note une baisse des prix à la consommation de certaines espèces de poissons frais.

Les espèces de poissons frais les plus affectés par les baisses des prix ont été le Tilapia galiléa (N'Tèèbèdyèè), le Clarias anguillaris (Maanogo), le Synodontis nigrita (Kôônkofin), l' Hydrocynus (Wuludyègègè) etc.

S'agissant des poissons fumés, les espèces dont les prix ont été les plus affectés par la baisse sont l' Hydrocynus (Wuludyègègè), l'Hyperopisus bébé occidentalis (Nana), le Labéo Occidentalis (Bamaadjèè) etc.

Des hausses de prix ont été observées sur certains marchés, notamment Macina, Fatiné et Djénné pour le poisson frais; Niaréla, Koutiala et Dogofri pour le poisson séché et Koury, Diré et Dogofri pour le poisson fumé.

Sur les marchés, les baisses de prix les plus significatives ont été enregistrées à :

- Tombouctou pour le poisson frais avec le *Bagrus docma* Niger (Samufin) gros dont le prix est passé de 1.688 à 933 F CFA/Kg;
- Tombouctou pour le poisson séché avec *Alestes leuciscus* (Tineni) petit dont le prix est passé de 1.625 F/Kg le mois passé à 500 F/Kg ce mois-ci;
- Tombouctou pour le poisson fumé avec le *Clarias anguillaris* (Maanogo) gros dont le prix a baissé de 2.625 à 1.500 F CFA/Kg.

S'agissant des hausses de prix, les plus significatives ont été enregistrées à :

- Macina pour le poisson frais avec le *Clarias anguillaris* (Maanogo) petit, qui passe de 213 F/Kg le mois passé à 613 F/Kg ce mois-ci;
- Niaréla pour le poisson séché avec le *Lates niloticus* (Saale) moyen dont le prix a haussé de 4.500 F/Kg à 7.000 F/Kg;
- et Koury pour le poisson fumé avec le *Chrysichthys auratus logifilis* (N'Kereblé) gros dont le prix est passé de 1.200 F/Kg le mois passé à 1.483 F/Kg ce mois-ci.

Au cours du mois, les prix au consommateur des poissons frais, qui sont de calibre moyen et qui sont couramment vendus, ont oscillé dans les fourchettes suivantes :

- 1.200 F/Kg à Niono et 2.250 F/Kg à Nioro pour le *Lates niloticus* (Saale);
- 600 F/Kg à Fatiné et à Shiango et 1.700 F/Kg à Badinko et à Kita pour le *Clarias anguillaris* (Maanogo);
- et 650 F/Kg à Djénné et 2.063 F/Kg à Gao pour le *Tilapia Galiléa* (N'Tèèbèèdyèè).

Pour les poissons fumés de même espèce et même calibre, ces prix ont varié entre :

- 1.750 F/Kg à Koutiala et 2.500 F/Kg à Sikasso Centre pour le *Lates niloticus* (Saale);
- 1.040 F/Kg à Fatiné et 2.600 F/Kg à Diallassagou pour le *Clarias anguillaris* (Maanogo);
- et 750 F/Kg à Shiango et 1.500 F/Kg à Sikasso Centre et à Loulouni pour le *Tilapia Galiléa* (N'Tèèbèèdyèè).

## **Les intrants et matériels agricoles**

### **Quelques variations de prix observés sur les marchés**

Les prix des intrants et matériels agricoles ont connu, durant ce mois de mars 2011, quelques fluctuations dont la plus significative a concerné les produits suivants :

- **Carotte Touchon Boîte - 100 G** à Koutiala dont le prix au détail est passé de 3.600 F le mois passé à 2.200 F ce mois-ci, soit une baisse de -39%.
- **Laitue Pierre Bénite -Boîte de 100 G** à Niaréla dont le prix au détail est passé de 4.875 F le mois passé à 3.500 F ce mois-ci, une baisse de -28%.
- **Carotte New Kuroda - Boîte de 100 G** à Niaréla dont le prix au détail est passé de 2.500 F le mois dernier à 3.100 F ce mois-ci, soit une hausse de +24%.

Durant ce mois de mars 2011, les prix au détail des intrants et matériels agricoles ont varié pour :

- **les engrais mélangés de 350 F** pour le sachet de 1 kg de DAP à Koulikoro Gare à 25.000 F pour le Sac de 50 Kg de DAP et NPK 15 15 15 à Kayes Centre;
- **les engrais simples de 250 F** pour le sachet de 1 kg d'urée à Djénné à 22.500 F pour le sac de 50 kg d'urée à Kayes;
- **les matériels de traitement de 8.000 F** pour le PULV. OSATU TANGO 1,5 -1,5 L à Koutiala et à Sikasso Centre à 40.000 F pour le PULV. MATABI 15L et le PULV. OSATU STAR AGRO 16 litres à Kayes;
- **les herbicides de 650 F** pour le Kalach 120 SL Sachet 80 ml à Sikasso Centre à 10.750 F pour Super Galant Bidon 1 litre à Niaréla;
- **les insecticides de 250 F** pour le comprimé de Phostoxin à Koulikoro Gare à 8.000 F pour le PYRICAL 480 EC Bidon de 1 litre à Sikasso Centre;
- **les semences fruitières de 600 F** pour le Papaye Solo Sachet 10 g à Ségou Centre à

8.000 F pour le Melon Charentais Cantaloup  
Boîte de 100g à Kayes Centre;

- **et les semences maraîchères de 450 F** pour la tomate petomech sachet de 2g à Ségou Centre à 31.000 F CFA pour l'Oignon Violet de Galmi boîte de 500 g à Ségou Centre.