



Le Reflet

Bulletin mensuel du marché agricole

Mai 2009

Les prix de tous les produits agricoles suivis affichent une tendance générale à la hausse ce mois-ci

Céréales sèches

Baisse sensible des quantités de céréales sèches vendues sur les marchés de collecte

Au cours de ce mois de Mai 2009, on assiste à une poursuite de la baisse des quantités de céréales sèches vendues par les producteurs. Celles-ci sont passées de 6.135 tonnes le mois passé à 4.929 tonnes ce mois-ci, soit une baisse de 20%. Ces quantités se répartissent de la façon suivante: 3.142 tonnes de mil contre 4.204 tonnes le mois passé, 1.464 tonnes de sorgho contre 1.580 tonnes et 323 tonnes de maïs contre 351 tonnes le mois passé. Ce qui donne des écarts de -25% pour le mil; -7% pour le sorgho et de -8% pour le maïs.

La poursuite de la baisse des quantités vendues par les producteurs trouve son explication dans :

- la diminution des stocks commerciaux au niveau des producteurs;
- la poursuite des effets de la baisse de la production céréalière dans le Mali Sud;
- la propension des producteurs à privilégier leur propre sécurité alimentaire en cette période relativement critique de la campagne de commercialisation.

Les prix moyens nationaux pondérés au producteur sont en hausse

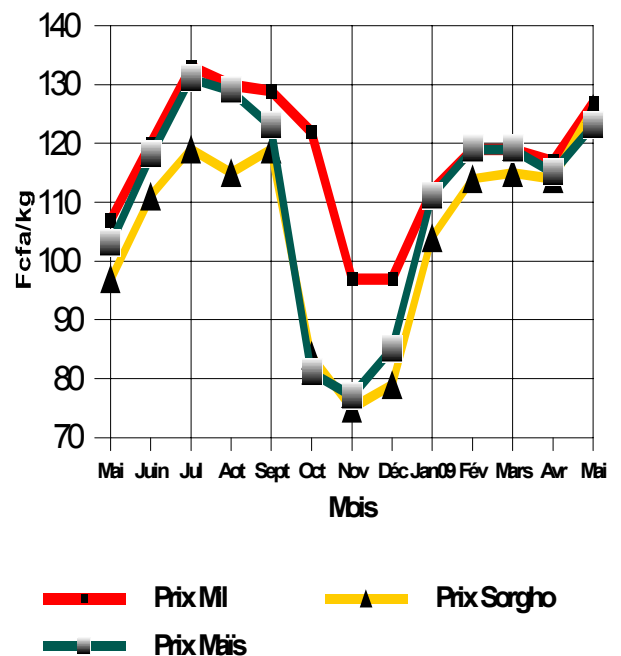
Le corollaire de la baisse de l'offre est la hausse des prix moyens nationaux pondérés au producteur des céréales sèches que nous observons ce mois-ci. Ces

moyennes passent ainsi de 117 à 123 F/Kg pour le mil, de 121 à 126 F/Kg pour le sorgho et de 121 à 123 F/Kg pour le maïs (Cf. Tableau 2C et graphique 1).

Le début de la campagne agricole, qui est doublé cette année de l'approche du mois de ramadan, explique très largement cette situation.

Graphique 1

Prix moyens nationaux pondérés au producteur



Des prix de gros à la vente en hausse sur les marchés de regroupement

Sur les marchés de regroupement également, les prix de gros à la vente sont en hausse par rapport

au mois passé (Cf. tableau 3A). Sur ces marchés, les prix moyens de gros à la vente ont varié entre:

- 125 F/Kg à Dioïla et 151 F/Kg à Niono pour le mil contre 125 F/Kg à Dioïla et 145 F/Kg à Niono le mois passé;
- 125 F/Kg à Dioïla et 166 F/Kg à Kita pour le sorgho contre 118 F/Kg à Koutiala et 160 F/Kg à Kita le mois écoulé;
- Et entre 130 F/Kg à Koutiala pour le maïs ce mois-ci contre 125 F/Kg à Koutiala et 135 F/Kg à Fana et à Kita le mois passé.

Des mouvements de hausse des prix sont observés sur les marchés de gros des capitales régionales

A l'instar des marchés de production et de regroupement, sur les marchés de gros des capitales régionales, les prix ont affiché des hausses (Cf. tableaux 4C, 4D et graphique 2). A l'achat, ces prix passent ainsi pour :

- **Le mil de :** 135 à 136 F/Kg à Koulikoro, 134 à 141 F/Kg à Sikasso, 124 à 128 F/Kg à Ségou, 148 à 153 F/Kg à Mopti, 153 à 154 F/Kg à Gao et de 142 à 145 F/Kg à Bamako;
- **Le sorgho de :** 135 à 136 F/Kg à Koulikoro, 122 à 126 F/Kg à Sikasso, de 126 à 128 F/Kg à Ségou, 143 à 144 F/Kg à Mopti, 153 à 154 F/Kg à Gao et de 134 à 144 F/Kg à Bamako;
- **Le maïs de :** 155 à 153 F/Kg à Koulikoro, 127 à 128 F/Kg à Sikasso, 148 à 150 F/Kg à Mopti, de 170 à 164 F/Kg à Gao et de 144 à 146 F/Kg à Bamako.

Contrairement aux marchés ruraux et par rapport au mois précédent, on relève ce mois-ci une augmentation des quantités totales de céréales sèches entrées sur les marchés de gros des capitales régionales. En effet, les quantités totales de céréales sèches entrées sur ces marchés ont été de 5.710 tonnes ce mois-ci contre 5.420 tonnes le mois passé, soit une hausse de 5%.

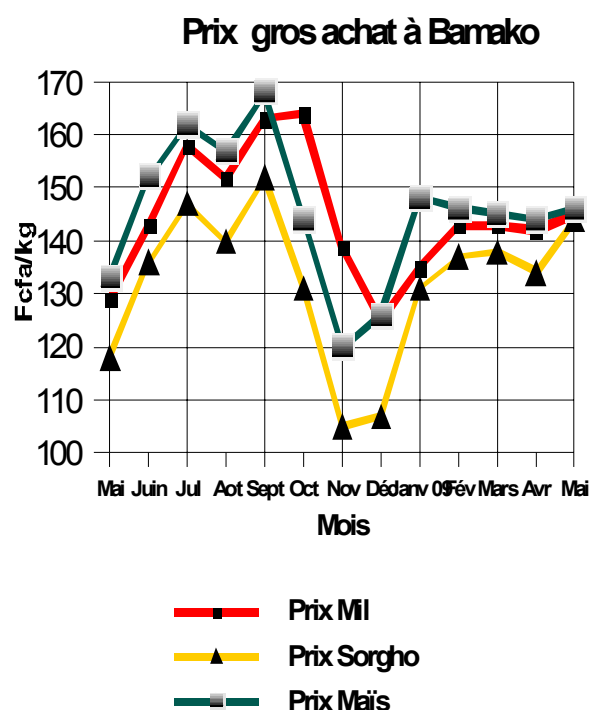
Cette augmentation des quantités entrées sur les marchés de gros des capitales régionales s'explique en partie par un ensemble de facteurs dont entre autres :

- la réduction des exportations vers les pays voisins au cours de ce mois-ci suite aux

niveaux des prix, qui ne permettent pas ces opérations;

- la demande intérieure en augmentation en ce moment.

Graphique 2



Les exportations vers les pays de la sous région sont en baisse ce mois-ci

Durant ce mois de Mai 2009, les quantités de céréales exportées vers les pays voisins ont diminué en passant de 1.686 tonnes le mois passé à 1.315 tonnes ce mois-ci, soit 22% de baisse (Cf. Tableau ci-dessous sur les exportations vers les pays voisins). Cette baisse des quantités exportées s'explique par le nivellement des prix intérieurs vers le haut, qui ne favorise pas les exportations.

Exportations des céréales sur les pays voisins (En tonne)

Pays	Mil	Sorgho	Maïs	Riz
RCI	480	-	-	-
BF	-	-	-	-
MAURIT.	383	75	2	-
GUINÉE	35	-	250	90
SÉNÉGAL	-	-	-	-
NIGER	-	-	-	-
Total	898	75	252	90

Source : OMA

Parallèlement aux exportations, des importations de céréales des pays voisins ont eu lieu au cours du mois. Ces importations, effectuées sur les marchés suivis par l'OMA, ont porté sur 1.604 tonnes contre 1.560 tonnes le mois passé, soit 3% de hausse. Les 1.604 tonnes d'importations sont constituées de 710 tonnes de riz BB et 294 tonnes de riz RM40 importé par l'Office des Produits Agricoles du Mali (l'OPAM) en provenance du Sénégal, 100 tonnes de maïs et 500 tonnes de riz RM40 en provenance de la Côte d'Ivoire. Cette augmentation des importations s'explique en partie par la décision prise par les autorités d'autoriser des importations de riz exonérées de taxes douanières et par la reconstitution des stocks de riz au niveau de l'OPAM en prévision de la période de soudure et du carême qui s'approchent.

Par rapport à la même période de l'année dernière (Campagne 2007/2008), les importations sont en très forte hausse cette année. Elles ont plus que doublé de volume et sont passées de 690 tonnes en Mai 2008 à 1.604 tonnes ce mois-ci, soit environ 132% de hausse. Cette forte augmentation des importations s'explique par l'autorisation en cette période de la campagne 2008/09 des importations de riz, exonérées de droit de douane.

Sans être exhaustif, le Mali aussi reçoit des pays voisins des pâtes alimentaires, le riz importé, le niébé, le fonio, l'huile de palme, la moutarde africaine (Soumbala), le sel et beaucoup d'autres produits manufacturés.

Les chiffres ci-dessus communiqués ne prennent pas en compte ceux des grands importateurs, notamment le Grand Grenier du Bonheur (GGB) et le Grand Distributeur de Céréales au Mali (GDCM).

Par rapport au même mois de l'année dernière, les prix des céréales sèches sont en hausse cette année

On retiendra qu'en Mai 2009 sur les marchés ruraux, les prix ont été de 123 F/Kg pour le mil, 120 F/Kg pour le sorgho et 117 F/Kg pour le maïs contre respectivement 107, 97 et 103 F/Kg à la même période de l'année dernière. Ce qui donne des écarts de +16 F/Kg pour le mil, +23 F/Kg pour le sorgho et +14 F/Kg pour le maïs.

Dans le District de Bamako, il en est de même pour les prix de gros à l'achat du mil, du sorgho et du maïs, ils ont évolué au dessus de leur niveau de

l'année dernière et ont été ce mois-ci de 145 F/Kg pour le mil, 144 F/Kg pour le sorgho et 146 F/Kg pour le maïs contre respectivement 129, 118 et 133 F/Kg au cours de la même période de l'année dernière. Ceci donne, entre les prix de Mai 2009 et ceux de Mai 2008, des écarts de + 16 F/Kg pour le mil, +26 F/Kg pour le sorgho et +13 F/Kg pour le maïs.

Plusieurs facteurs expliquent le haut niveau des prix de cette année par rapport à ceux de l'année dernière, celui de la faiblesse de l'offre par rapport à la demande est l'essentiel. En effet cette année la demande a été très forte depuis le début de la campagne de commercialisation. Cette situation, combinée avec une production agricole mitigée, surtout dans la grande zone de production du Mali sud et des prix très élevés de la campagne écoulée, n'a fait que faire emballer les prix vers le haut.

Riz local

Hausse des prix au producteur du riz local sur les marchés ruraux de Ségou et baisse relative sur ceux de Sikasso

Sur les marchés ruraux de Ségou, principale zone de production du riz, le prix moyen pondéré au producteur du riz local est en hausse. Par contre sur les marchés de Sikasso, ils sont en très légère baisse. Ainsi la moyenne régionale des prix pondérés au producteur est passée de:

- 292 à 286 F/Kg à Sikasso, soit -2% de baisse,
- et de 290 à 301 F/Kg à Ségou, soit 4% de hausse (Cf. tableau 2D et graphique 3).

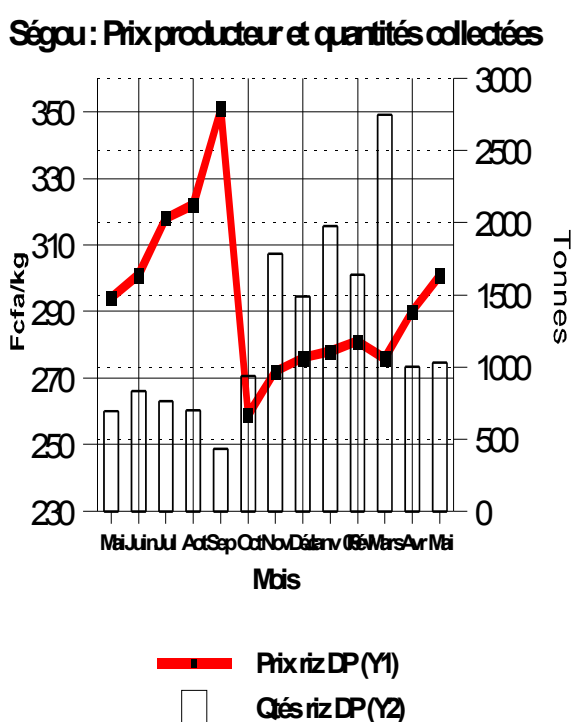
A l'instar du mois passé, on observe un ralentissement de la progression des prix du riz local suite à la décision gouvernementale d'autoriser des importations de riz exonérées de taxes.

Pour ce qui concerne les quantités vendues sur les marchés par les exploitants de la région de Ségou, elles sont en hausse et sont passées de 998 tonnes en Avril 2009 à 1.028 tonnes ce mois-ci, soit une augmentation d'environ 3%. De même, la zone de l'Office du Niger a relativement fourni plus de riz que le mois passé avec 3.631 tonnes ce mois-ci contre 3.429 tonnes le mois passé, soit 6% de hausse (source: Office National des Transports).

L'augmentation des quantités de riz vendues aussi bien sur les marchés que dans les zones de production de l'Office du Niger s'explique par la mise en marché des stocks commerciaux encore détenus par les exploitants suite à :

- l'arrivée imminente de la production de contre saison sur les marchés;
- l'éloignement de l'éventualité d'une hausse des prix dans le futur suite aux dispositions prises par les autorités en vue d'assurer un approvisionnement correct et à prix abordables des populations en riz durant la période de soudure et du mois de ramadan à venir.

Graphique 3



Les prix du riz local Gambiaka sont en hausse sur les marchés de gros des capitales régionales

Sur les marchés de gros des capitales régionales, les prix de gros à l'achat du riz local Gambiaka ont connu des fluctuations, avec une tendance générale qui affiche la hausse sur l'ensemble des marchés, excepté celui de Gao où on note une parfaite stabilité. Ainsi par rapport au mois passé, à l'achat, les prix de gros sont passés de :

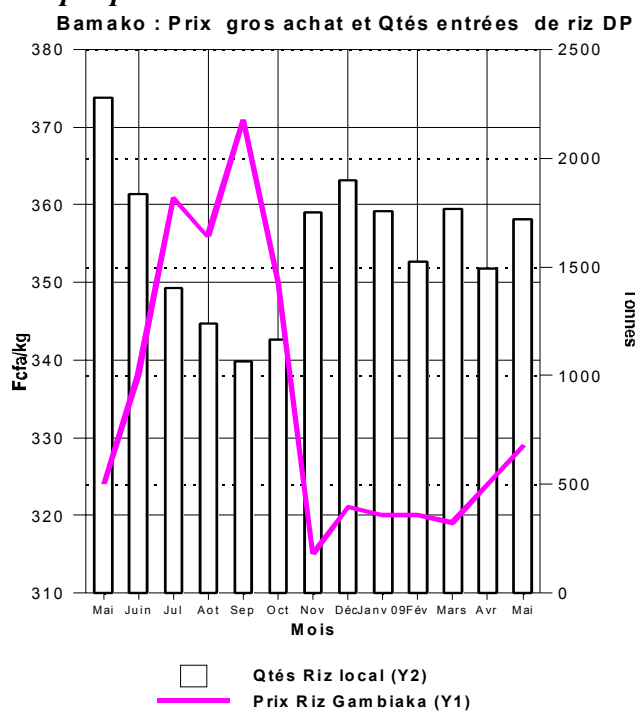
- 325 à 336 F/Kg à Koulikoro;
- 310 à 318 F/Kg à Ségou;
- 323 à 331 F/Kg à Sikasso;
- 309 à 328 F/Kg à Mopti;

Le reflet : Observatoire du Marché Agricole BP: E5589 - Tél : (223)20-21-40-73

- 324 à 329 F/Kg à Bamako;
- Stables à 350 F/Kg à Gao

La hausse des prix du riz local Gambiaka s'explique par sa forte demande. En effet, malgré l'exonération des importations de riz, la demande pour le riz local Gambiaka reste toujours forte sur les marchés.

Graphique 4



Les prix du riz local Gambiaka sont en forte hausse par rapport à la même période de l'année dernière

Par rapport à l'année dernière, les prix du riz local Gambiaka, relevés ce mois de Mai 2009 sont en forte hausse.

Ainsi sur les marchés ruraux de la région de Ségou, le prix moyen au producteur de ce riz est de 301 F/Kg en Mai 2009 contre 294 F/Kg en Mai 2008 (Cf. graphique 3). Il en est de même sur les marchés de gros des capitales régionales où les prix de gros à l'achat du riz local Gambiaka sont en hausse sur tous les marchés. Ainsi pour cette spéculation, ces prix ont été de 324 F/Kg en Mai 2008 contre 329 F/Kg en Mai 2009 à Bamako, de 334 contre 350 F/Kg à Gao, de 333 contre 336 F/Kg à Koulikoro, de 321 contre 328 F/Kg à Mopti, de 303 contre 318 F/Kg à Ségou et de 319 contre 331 F/Kg à Sikasso.

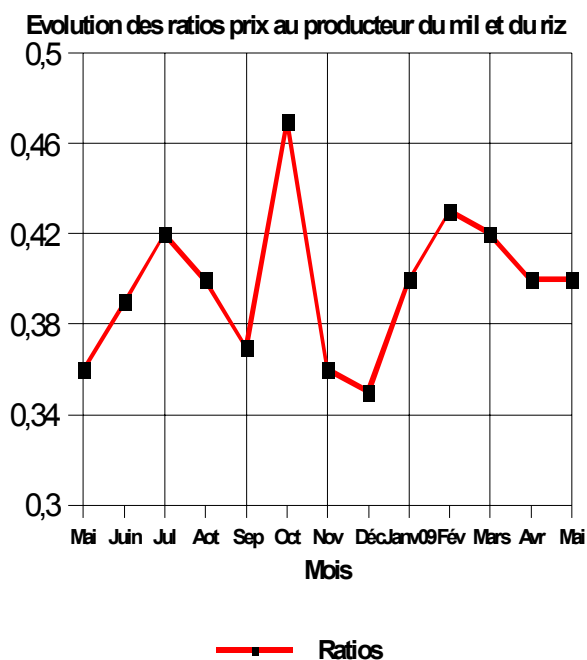
Le niveau relativement élevé des prix du riz local Gambiaka de ce mois-ci par rapport au même mois de l'année dernière s'explique essentiellement par:

- Les effets résiduels du niveau record des prix de la campagne de commercialisation 2007/08, qui a fait que la campagne 2008/09 a débuté avec des niveaux de prix relativement élevé;
- Les effets de l'annonce de l'intervention de l'Office des Produits Agricoles du Mali (OPAM) dans les achats locaux de riz;
- Le renchérissement des coûts des autres produits de première nécessité, obligeant les producteurs à ajuster leurs prix;
- Et la faiblesse relative des stocks finaux de la campagne 2007/08.

Stabilité du ratio (Prix au producteur du mil sur celui du riz local)

Par rapport au mois précédent, le ratio du prix au producteur du mil sur celui du riz local a été stable. En effet, il a été, comme le mois passé, de 0,40 (Cf. graphique 5). Ainsi, le sac de 100 Kg de riz a été, comme le mois écoulé, de 250 Kg de mil. Cette stabilité du ratio s'explique par des hausses simultanées de +6 F/Kg du prix du mil et de +11 F/Kg de celui du riz local.

Graphique 5



Par rapport au mois de Mai 2008, les termes de l'échange ont été moins favorables aux producteurs de riz. En effet, le sac de 100 Kg de riz est passé de 275 Kg de mil en Mai 2008 à 250 Kg de mil en Mai 2009, soit un manque à gagner pour le producteur de riz de 25 Kg de mil en une année (Cf. graphique 5).

Produits agricoles non céréaliers (horticoles, de cueillette et transformés)

Hausse des prix au consommateur des produits agricoles non céréaliers

Au cours de ce mois de mai 2009, les prix des produits agricoles non céréaliers ont connu des mouvements de hausse tant au niveau producteur qu'au niveau consommateur. Sur les marchés ruraux 64% des prix collectés sont en hausse, 21% sont stables et 15% en baisse. Sur les marchés de consommation, ces chiffres sont de 52% de hausse, 28% de stabilité et 20% de baisse.

Les marchés ruraux les plus touchés par ces mouvements de hausses ont été Macina, Loulouni, Zangasso. Sikasso Centre et M'Pèssoba. S'agissant des produits, les hausses ont surtout affecté le petit piment séché, le beurre de karité, le manioc, la pomme de terre et l'échalote et ses dérivés (Cf. tableau 7A).

Au cours de ce mois, la quasi totalité des marchés de consommation ont connu des hausses de prix. Les marchés, qui ont été les plus affectés par des hausses ont été Bamako, Sikasso, Ségou, Gao, Nara, Koury, Koutiala, etc. S'agissant des produits, les plus affectés par les hausses de prix sont l'échalote, les pommes de terre, la tomate, le beurre de karité, le gros oignon blanc et l'oignon violet de galmi, la patate, l'ail, le petit piment séché, le chou, etc. (Cf. Tableau 7B).

Au cours de ce mois de Mai 2009, le prix du sac de l'aliment bétail a connu une légère hausse. Cette augmentation est perceptible dans les localités comme Fatiné et San. En effet, le prix de ce produit est passé de 6.833 F le sac de 50 Kg le mois passé à 8.000 F ce mois-ci à Fatiné et de 6.750 F le mois passé à San à 8.000 F ce mois-ci.

Globalement, les prix du sac de 50 Kg d'aliment bétail ont fluctué entre 6.000 F à Dioro et à Koury et 10.000 F à Diéma.

Il ressort du tableau 7A que les prix au producteur des produits horticoles, les plus bas enregistrés durant ce mois-ci, ont été de:

- F/Kg pour l'échalote fraîche à Sokolo;
- F/Kg pour la patate à Loulouni;
- F/Kg pour la pomme de terre à Sikasso Centre;
- 310 F/Kg pour le beurre de karité à Badinko;
- 25 F/Kg pour la noix de karité à Dougouolo;
- 38 F/Kg pour le manioc à Loulouni.

Au cours du mois, les prix au consommateur ont évolué dans les fourchettes suivantes:

- 142 F/Kg à Sokolo et 500 F/Kg à Ansongo pour l'échalote fraîche;
- 125 F/Kg à Dogofri et 700 F/Kg à Léré pour le gros oignon blanc;
- 150 F/Kg à Ansongo et à Dioro et 400 F/Kg à Tombouctou pour le gros oignon rouge ou l'oignon violet de galmi;
- 294 F/Kg à Sikasso Centre et 400 F/Kg à Tombouctou pour le gros oignon jaune importé;
- 175 F/Kg à Zangasso et 500 F/Kg à Gao pour la pomme de terre premier choix;
- 175 F/Kg à Badinko et 500 F/Kg à Diéma, Nara et à Nioro pour la banane locale;
- 100 F/Kg à Koury et 325 F/Kg à Mopti Digue pour l'orange;
- 97 F/Kg à Koulogon et 350 F/Kg à Ansongo pour l'igname locale;
- 150 F/Kg à Sikasso Centre et 875 F/Kg à Tombouctou pour l'igname importé;
- 85 F/Kg à Sikasso Centre et 213 F/Kg à Tombouctou pour la patate;
- 126 F/Kg à Sikasso Centre et 1.500 F/Kg à Tombouctou pour le Gingembre.

Le bétail et la Viande

Hausse des prix sur les marchés suivis par la Direction Nationale de la Production et de l'Industrie Animale (DNPIA)

Gros ruminants (Bovins)

Les prix des boeufs de boucherie ont connu plusieurs variations au cours de ce mois de Mai 2009. Contrairement au mois passé, celles-ci ont une tendance globale à la hausse. Cette hausse des prix du boeuf de boucherie malgré la diminution des exportations vers les pays voisins, pourrait s'expliquer entre autres par:

- La faiblesse de l'offre par rapport à la demande pour les qualités recherchées. En effet en cette période où les pâturages se raréfient l'état physique le plus répandu des animaux est la maigreur alors que la demande s'oriente essentiellement sur les animaux avec des états physiques meilleurs;
- L'augmentation du prix de l'aliment bétail;
- La hausse des prix des produits de première nécessité en général et des céréales en particulier, amenant les éleveurs à faire répercuter ces augmentations de prix sur leurs prix de vente.

Par rapport au mois écoulé, les effectifs d'animaux présentés et vendus ont augmenté en passant respectivement de 78.091 à 98.515 têtes et de 59.394 à 71.229 têtes, soit des hausses de 26% pour les animaux présentés et 20% pour les animaux vendus. Par contre, le taux de vente a connu une légère baisse par rapport au mois précédent et est passé de 76% le mois passé à 72% ce mois-ci.

Quand aux exportations, on constate la poursuite du fléchissement de leur volume au cours de ce mois de Mai 2009. En effet, elles sont passées de 9.950 têtes en Avril 2009 à 5.782 têtes en Mai 2009, soit une baisse de 42%. Les exportations ont été effectuées sur la Côte d'Ivoire, la Guinée, le Niger et le Sénégal.

Les prix moyens du boeuf de boucherie ont fluctué entre 96.875 F CFA à Bafoulabé et 276.875 F CFA à Kati contre respectivement 94.875 F CFA et 270.000 F CFA dans les mêmes localités le mois dernier. La valeur modale des prix du boeuf de boucherie pour ce mois est de 150.000 F CFA.

Petits ruminants (Ovins et caprins)

A l'instar du marché des bovins, on observe sur celui des petits ruminants plusieurs variations de prix avec une tendance générale à la hausse.

Par rapport au mois passé, le nombre de petits ruminants présentés et vendus a augmenté. En effet il a été présenté ce mois-ci en petits ruminants 251.409 têtes contre 207.424 têtes le mois passé, soit 21% d'augmentation. Pour ce qui concerne les animaux vendus, leur nombre est passé de 118.452 têtes le mois passé à 146.026 têtes ce mois-ci, soit une hausse de 23%. Contrairement à celui des gros ruminants, le taux de vente des petits ruminants a légèrement augmenté. Il est passé de 57% le mois passé à 58% ce mois-ci.

Cependant la demande extérieure a diminué. En effet les exportations contrôlées ont fléchi en passant de 10.527 têtes le mois passé à 7.555 têtes ce mois-ci, soit une réduction de l'ordre de 28%. Les exportations ont été effectuées sur l'Algérie, la Côte d'Ivoire, la Guinée, le Niger et le Sénégal.

Les prix moyens de l'ovin mâle adulte ont varié entre 16.250 F CFA à Tassik dans la région de Kidal et 68.750 F CFA à Djénné contre respectivement 17.500 à Tassik et à Amassine et 60.000 F CFA à Niamana le mois dernier. Ce mois-ci, la valeur modale des prix de l'ovin mâle adulte a été de 22.000 F CFA.

Les prix moyens du caprin mâle adulte ont fluctué entre 14.250 F CFA à Bandiagara et 31.875 F CFA à Kayes contre 14.375 à Koury et 32.000 F CFA à Kayes. Ce mois-ci, la valeur modale des prix du caprin mâle adulte a été de 20.000 F CFA.

Volaille

Au cours de ce mois de Mai 2009, les prix sont, dans l'ensemble, stables. Le nombre d'unités présentées et vendues ont fortement augmenté en passant respectivement de 311.391 et 288.559 le mois passé, à 467.703 et 425.352 ce mois-ci. Ce qui donne des écarts de 50% pour les unités présentées et de 47% pour celles vendues. Par contre, le taux de vente a connu un léger recul en passant de 93% le mois précédent à 91% ce mois-ci. Le niveau du taux de vente de la volaille, dépassant constamment les 80%, dénote du dynamisme de ce marché. En effet autant la demande est forte, autant l'offre est assez importante et arrive constamment à satisfaire la demande.

Durant ce mois de Mai 2009, le prix moyen du coq a varié entre 1.025 F CFA à Boura et 3.875 F CFA à Kénieba avec une valeur modale de 1.200 F CFA.

Viande bovine avec os

Pour ce qui est de la viande bovine avec os, les prix sont globalement stables sur les marchés suivis. Ils ont évolué dans une fourchette de 600 F CFA/Kg à Loulouni à 2.000 F CFA/Kg à Kidal et à Téssalit avec un prix modal de 1.500 F CFA par kilogramme (Cf. Tableau 12).

Les produits halieutiques

Les prix au consommateur des produits halieutiques sont en hausse sur les marchés suivis

Au cours de ce mois de Mai 2009, les produits halieutiques ont connu plusieurs fluctuations de prix dont la tendance générale est à la hausse. Globalement 50% des prix des produits halieutiques collectés sont en hausse, 30% sont stables et 20% sont en baisse.

Les espèces de poissons frais les plus affectés par cette hausse des prix ont été le Clarias anguillaris (Maanogo), le Tilapia galilééééé (N'Tèèbèèdyèè), le Synodontis nigrita (Kôônkofin), l'Hydrocynus (Wuludyèègèè), le Lates niloticus (Saale), le Tetrodon fahaka strigosus (Dodo), etc.

S'agissant enfin des poissons fumés, les espèces dont les prix ont été les plus affectés par la hausse sont le Clarias anguillaris (Maanogo), le Tilapia galiléééé (N'Tèèbèèdyèè), le Lates niloticus (Saale), le Tilapia Zilli (Taka N'Tèèbèè) et le Protopterus annectens (Wondo).

Cette tendance générale cache des disparités en terme d'évolution des prix. Des baisses de prix ont été observées sur certains marchés notamment Bamako Médine, Tombouctou, Sikasso et Niono pour le poisson frais, Mopti Digue, Bamako Niaréla, Niono et Koury pour le poisson séché et Ansongo, Sikasso et Koury pour le poisson fumé

Sur les marchés, les baisses de prix les plus significatives ont été enregistrées à:

- Sikasso Centre pour le poisson frais avec le Lates niloticus (Saale) gros dont le prix est passé de 2.333 à 1.665 F CFA/Kg;

- Niono pour le poisson séché avec l'Alestes nurse (Zara) petit dont le prix est passé de 1.500 F/Kg le mois passé à 900 F/Kg ce mois-ci;
- Koury pour le poisson fumé avec le Synodontis nigrita petit dont le prix a baissé de 1.125 à 650 F CFA/Kg.

S'agissant des hausses de prix, les plus significatives ont été enregistrées à :

- Nioro pour le poisson frais avec le Tilapia Zilli (Taka Tèèbèè) petit qui passe de 1.000 F/Kg le mois passé à 2.250 F/Kg ce mois-ci;
- Ansongo pour le poisson séché avec l'Hyperopisus bebe occidentalis (Nana) moyen dont le prix a haussé de 1.400 F/Kg à 2.000 F/Kg;
- et Niono pour le poisson fumé avec le Tilapia Galiléa (N'Tèèbèèdyèè). petit dont le prix est passé de 850 F /Kg le mois passé à 1.200 F/Kg ce mois-ci.

Au cours du mois, les prix au consommateur des poissons frais, qui sont de calibre moyen et qui sont couramment vendus, ont oscillé dans les fourchettes suivantes:

- 1.230 F/Kg à Gao et 2.250 F/Kg à Nioro pour le Lates niloticus (Saale);
- 750 F/Kg à Tombouctou et 1.120 F/Kg à Bamako Médine pour le Clarias anguillaris (Maanogo);
- et 925 F/Kg à Niono et 1500 F/Kg à Ségou Centre pour le Tilapia Galiléa (N'Tèèbèèdyèè).

Pour les poissons fumés de même calibre, ces prix ont varié entre :

- 1.675 F/Kg à Koutiala et 2.213 F/Kg à Sikasso Centre pour le Lates niloticus (Saale);
- 1.100 F/Kg à Gao et 2.500 F/Kg à Nioro et à Diéma pour le Clarias anguillaris (Maanogo);
- et 800 F/Kg à Koury et 1.567 F le kilo à Sikasso Centre pour le Tilapia Galiléa (N'Tèèbèèdyèè).