



Le Reflet

Bulletin mensuel du marché agricole

Ce document est disponible sur Internet à l'adresse: <http://www.oma.gov.ml/> Consultez et faites nous parvenir vos réactions

Mai 2008

Hausse des prix des céréales, des produits horticoles et halieutiques. Par contre baisse des prix du bétail sur les marchés

Céréales sèches

L'offre paysanne est en baisse ce mois ci

Les quantités de céréales sèches vendues par les producteurs sont en baisse ce mois-ci sur les marchés ruraux. Ainsi, pour toutes les céréales sèches confondues, elles ont été de 4.861 tonnes contre 5.282 tonnes le mois passé, soit environ 8 % de baisse.

Ces quantités se répartissent de la façon suivante: 2.684 tonnes de mil contre 2.811 tonnes le mois passé, 1.750 tonnes de sorgho contre 1.926 tonnes et 427 tonnes de maïs contre 545 tonnes le mois passé.

La baisse des quantités vendues par les producteurs s'explique d'une part par la faiblesse des stocks commercialisables au niveau des producteurs, et d'autre part par la faiblesse de la demande au niveau des commerçants grossistes, qui, d'habitude en cette période de l'année, affichent la prudence dans les achats. Cette prudence des commerçants se trouve renforcée cette année par la hausse généralisée des prix des produits de première nécessité, y compris les céréales avec des possibilités d'intervention du Gouvernement au profit des populations en difficulté alimentaire. Ce qui pourrait faire baisser les prix et provoquer des difficultés d'écoulement pour les détenteurs d'éventuels stocks.

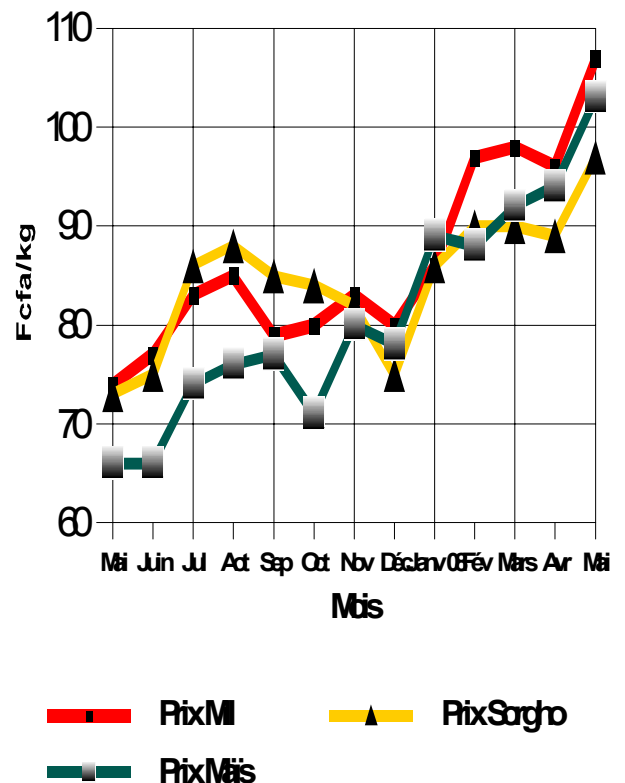
Les prix moyens nationaux pondérés au producteur des mil /sorgho et maïs sont en hausse au cours de ce mois de Mai 2008

Durant ce mois, les prix moyens nationaux pondérés au producteur des céréales ont haussé par rapport au mois passé. Ainsi, ces prix sont passés de 96 F/Kg à

107 F/Kg pour le mil, de 89 F/Kg à 97 F/Kg pour le sorgho et de 94 F/Kg à 103 F/Kg pour le maïs, soit des hausses respectives de 11, 8 et 9 F/Kg (Cf tableau 2C et graphique 1). Ces hausses de prix s'expliquent essentiellement par la baisse des quantités de céréales offertes sur le marché

Graphique 1

Prix moyens nationaux pondérés au producteur



Hausse des prix de gros à la vente sur les marchés de regroupement

A l'instar des marchés ruraux, sur les marchés de regroupement, les prix de gros à la vente sont en hausse. (Cf tableau 3A). En effet, les prix moyens de gros à la vente au cours de ce mois de Mai 2008 ont

varié entre:

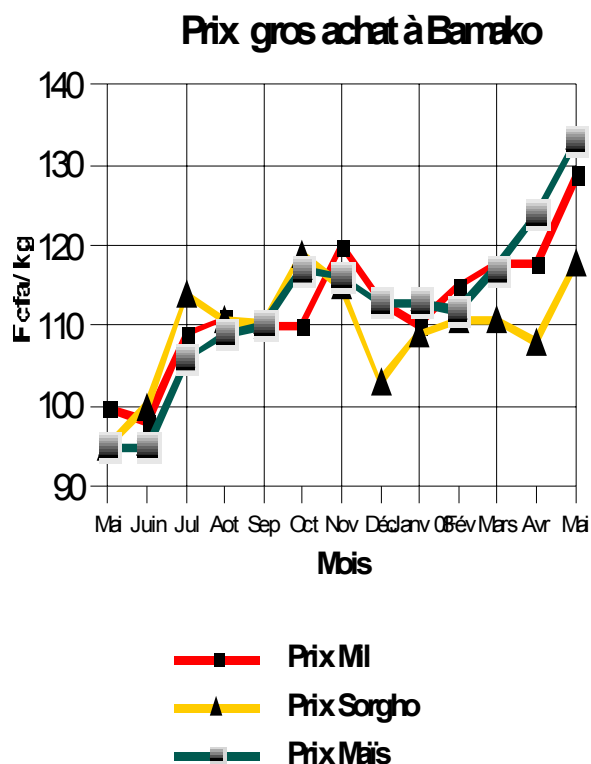
- 115 F/Kg à San et 133 F/Kg à Niono pour le mil contre 105 F/Kg à Koutiala et 121 F/Kg à Niono le mois passé;
- 105 F/Kg à San et 128 F/Kg à Kita pour le sorgho contre 92 F/Kg à Koutiala et 118 F/Kg à Kita le mois écoulé;
- et entre 115 F/Kg à Fana et 118 F/Kg à Koutiala pour le maïs contre 100 F/Kg à Fana et 110 F/Kg à Kita le mois écoulé.

Ces hausses de prix dans les centres de regroupement sont les résultantes de la hausse des prix sur les marchés ruraux.

Les prix du mil, du sorgho et du maïs sont en hausse sur les marchés de gros des capitales régionales

A l'exception des prix du mil qui ont été stables sur le marché de Koulikoro, les prix des céréales ont affiché des hausses sur l'ensemble des marchés de gros des capitales régionales. (Cf tableaux 4C, 4D et graphique 2).

Graphique 2



Ainsi, les prix de gros à l'achat sont passés de:

- 112 à 117 F/Kg à Sikasso, 105 à 112 F/Kg à Ségou, 117 à 135 F/Kg à Mopti, 126 à 137 F/Kg à Gao et de 118 à 129 F/Kg à Bamako

pour le mil. Ils ont été stables à 126 F/Kg à Koulikoro;

- 123 à 126 à Koulikoro, de 98 à 103 F/Kg à Sikasso, de 112 à 121 F/Kg à Mopti, de 131 à 133 F/Kg à Gao et de 108 à 118 F/Kg à Bamako pour le sorgho;
- 112 à 120 F/Kg à Sikasso, de 118 à 128 F/Kg à Mopti, de 139 à 152 F/Kg à Gao et de 124 à 133 F/Kg à Bamako pour le maïs.

Cependant, on relève une augmentation des quantités de céréales acheminées des marchés de regroupement vers les centres de distribution, cela pour suppléer la baisse de l'offre paysanne. Ainsi les quantités de céréales entrées dans les grands centres sont passées de 7.739 tonnes le mois dernier à 8.349 tonnes ce mois-ci soit 8 % de hausse.

Les exportations vers les pays de la sous-région sont en légère hausse ce mois-ci

Exportations des céréales sur les pays voisins (En tonne)

Pays	Mil	Sorgho	Maïs	Riz
RCI	55	-	-	-
BF	-	-	-	-
MAURIT.	340	-	-	-
SÉNÉGAL	-	-	-	-
NIGER	-	-	-	-
Total	395	-	-	-

Source : OMA

Au cours de ce mois de Mai 2008, les quantités de céréales exportées vers les pays voisins ont légèrement haussé, passant de 368 tonnes le mois passé à 395 tonnes ce mois-ci, soit 7 % de hausse (Cf tableau ci-dessus sur les exportations vers les pays voisins). Ces exportations ont été effectuées uniquement en mil, sur la Mauritanie pour 340 tonnes et sur la Côte d'Ivoire pour 55 tonnes.

Parallèlement aux exportations, des importations de céréales des pays voisins ont eu lieu au cours du mois. Ces importations, effectuées sur les marchés suivis par l'OMA, ont porté sur 690 tonnes contre 775 tonnes le mois passé.

Les 690 tonnes d'importations sont constituées de 540 tonnes de riz BB et 150 tonnes de riz RM40 en provenance du Sénégal.

Par rapport à la même période de la campagne 2006/07, les importations sont en baisse cette année.

Elles sont passées de 999 tonnes en Mai 2007 à 690 tonnes ce mois-ci, soit 31 % de baisse.

Les chiffres communiqués ne prennent pas en compte ceux du Grand Grenier du Bonheur (GGB) et du Grand Distributeur de Céréales au Mali (GDCM).

Par rapport au même mois de l'année dernière, les prix des céréales cette année sont nettement en hausse

Les prix des céréales sèches sont en hausse par rapport à ceux de la même période de l'année dernière. Ainsi en Mai 2008 sur les marchés ruraux, les prix ont été de 107 F/Kg pour le mil, 97 F/Kg pour le sorgho et 103 F/Kg pour le maïs contre respectivement 74, 73 et 66 F/Kg à la même période de l'année dernière. Ce qui donne des écarts de + 33 F/Kg pour le mil, + 24 F/Kg pour le sorgho et de + 37 F/Kg pour le maïs en une année.

Dans le District de Bamako, les prix de gros à l'achat ont été de 129 /Kg pour le mil, 118 F/Kg pour le sorgho et 133 F/Kg pour le maïs contre respectivement 100, 95 et 95 F/Kg au cours de la même période de l'année dernière. Ceci donne, entre les prix de Mai 2008 et ceux de Mai 2007, des écarts de +33 F/Kg pour le mil, + 24 F/Kg pour le sorgho et + 37 F/Kg pour le maïs.

Les raisons de cette hausse de prix comme il a été évoqué dans les parutions précédentes sont entre autres:

- la forte hausse des prix des hydrocarbures, entraînant des nivellements vers le haut des coûts des facteurs de production et une hausse généralisée des prix tout au long de la chaîne de commercialisation des céréales;
- la forte hausse des prix du riz sur le marché international a apporté sa part d'ascension au prix des céréales sèches.

Malgré ces hausses, l'état d'approvisionnement des marchés est satisfaisant.

Riz des Décortiqueuses Privées

Les prix au producteur du riz des Décortiqueuses Privées (Riz DP) sont en hausse au cours de ce mois de Mai 2008

La hausse des prix du riz se poursuit sur les marchés de la région de Ségou. Ainsi, la moyenne de prix

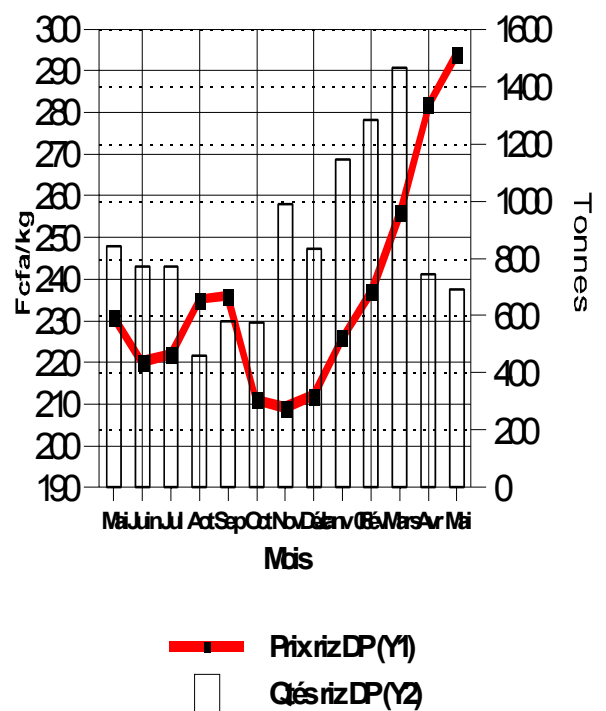
pondérés au producteur est passée de 282 à 294 F/Kg soit 4 % de hausse(Cf tableau 2D et graphique 3).

Pour ce qui concerne les quantités vendues par les exploitants de cette région, elles sont en baisse et sont passées de 746 tonnes en Avril 2008 à 692 tonnes ce mois-ci, soit 7 % de baisse, qui se justifie par la baisse des quantités de riz commercialisable au niveau des exploitants.

Parallèlement aux marchés, les quantités totales de riz, qui ont quitté les zones de l'Office du Niger en direction des autres localités du pays, sont en baisse. Elles sont passées de 4.279 tonnes le mois passé à 2.594 tonnes ce mois-ci, soit une baisse de 39 % (source: Office National des Transports),confirmant ainsi la baisse des stocks commercialisables évoqués plus haut.

Graphique 3

Ségou : Prix producteur et quantités collectées

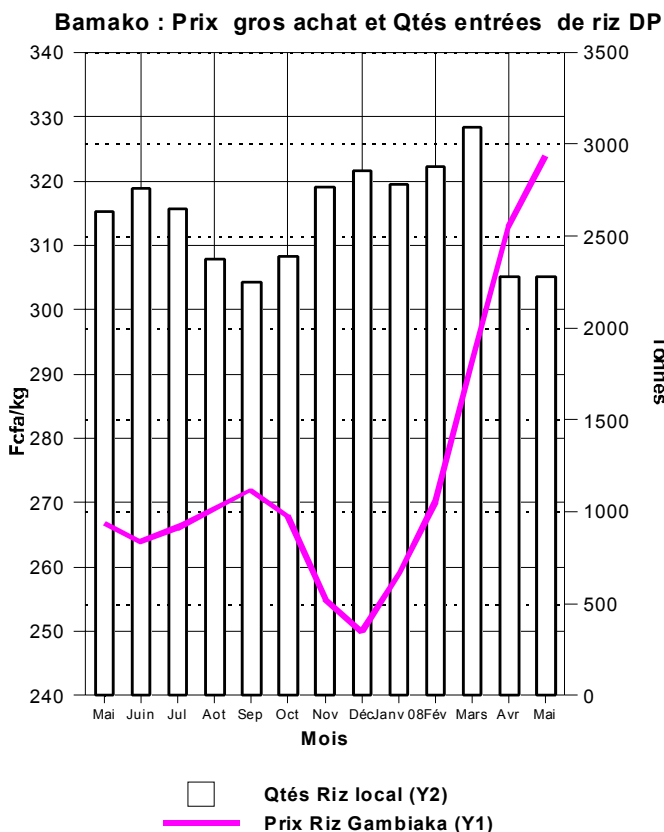


Sur les marchés de gros des capitales régionales, les prix du riz Gambiaka sont en hausse

Les prix de gros du riz Gambiaka sont en hausse sur l'ensemble des marchés de gros des capitales régionales, à l'exception de Ségou où ils sont stables à 303 F/Kg. Ainsi, les prix de gros à l'achat sont passés de 313 à 324 F/Kg à Bamako, de 327 à 334 F/Kg à Gao, de 323 à 333 F/Kg à Koulikoro, de 300 à 321 F/Kg à Mopti et enfin de 311 à 319 F/Kg à Sikasso.

En ce qui concerne le riz local Gambiaka, la hausse de son prix s'explique par la forte demande pour cette qualité de riz, qui bénéficie de la préférence des consommateurs.

Graphique 4



Les prix du riz local Gambiaka sont en forte hausse par rapport à la même période de l'année dernière

Par rapport à l'année dernière, les prix du riz local Gambiaka de ce mois de Mai 2008 sont en forte hausse. Ainsi la moyenne pondérée des prix au producteur du riz local Gambiaka dans la région de Ségou est de 294 F/Kg en Mai 2008 contre 231 F/Kg en Mai 2007 (Cf. graphique 3).

Il en est de même sur les marchés de gros des capitales régionales où les prix de gros à l'achat du riz local Gambiaka sont en hausse sur tous les marchés. Ainsi pour cette spéculation ces prix ont été de 267 F/Kg en Mai 2007 contre 324 F/Kg en Mai 2008 à Bamako, de 275 à 334 F/Kg à Gao, de 283 à 333 F/Kg à Koulikoro, de 260 à 321 F/Kg à Mopti, de 250 à 303 F/Kg à Ségou et de 268 à 319 F/Kg à Sikasso.

Le niveau relativement élevé des prix du riz Gambiaka de ce mois-ci par rapport au même mois de l'année dernière s'explique essentiellement par des résultats de la campagne agricole 2007/08 en deçà de ceux de la campagne 2006/07 et par la hausse

continue des prix du carburant, qui a un effet multiplicateur sur les coûts des facteurs de production. En plus de ce qui précède, il ne faut pas perdre de vue la baisse du niveau de production du riz dans le monde due aux perturbations climatiques et les barrières aux exportations imposées par les Gouvernements des principaux pays exportateurs de riz durant cette année 2008.

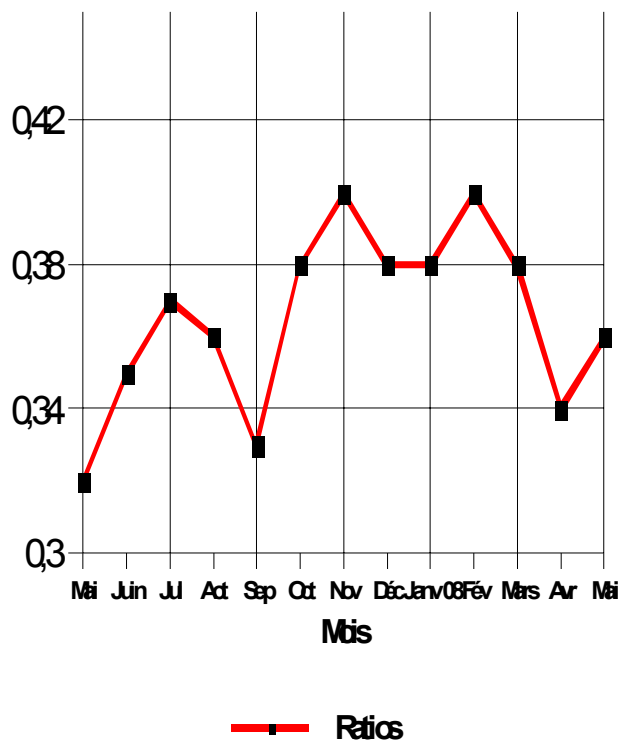
Hausse du ratio (Prix au producteur du mil sur celui du riz DP)

Le ratio du prix au producteur du mil sur celui du riz DP a haussé ce mois de Mai 2008 par rapport au mois précédent. En effet, il est passé de 0,34 le mois précédent à 0,36 ce mois-ci (Cf. graphique 5). Ainsi, le sac de 100 Kg de riz est passé de 294 Kg de mil le mois passé (Avril 2008) à 275 Kg en Mai 2008.

Par rapport à Mai 2007, les termes de l'échange sont à la défaveur des producteurs de riz. Ainsi le sac de 100 Kg de riz a baissé en passant de 312 Kg de mil en Mai 2007 à 275 Kg de mil en Mai 2008, soit une perte de 37 Kg de mil pour le producteur de riz en une année. (Cf. graphique 5).

Graphique 5

Evolution des ratios prix au producteur du mil et du riz DP



Produits agricoles (horticoles, de cueillette et transformés)

Hausse des prix au producteur et au consommateur des produits horticoles

Les prix tant au producteur qu'au consommateur des produits horticoles ont dans l'ensemble affiché des hausses ce mois-ci. Ces hausses des prix s'expliquent par la diminution de l'offre sur les marchés compte tenu de la fin de la période propice à la grande production des produits maraîchers.

Ainsi les prix, ont haussé en majorité pour l'échalote et ses dérivés, la pomme de terre, la banane plantain, la patate, l'hibiscus, le chou, la papaye, le beurre de karité, le manioc, l'aubergine, l'aubergine africaine, la carotte, le concombre, la salade laitue, le citron, la cola et les dattes.

D'autres produits comme l'igname locale, gingembre, la mangue greffée Kent, l'ail importé, le gros piment frais connaissent des baisses de prix (Cf. tableaux 7A et 7B).

En ce qui concerne le sac de l'aliment bétail, les prix sont en baisse. Ils ont fluctué entre 3.880 F CFA le sac de 50 Kilogrammes à Gao et 9.125 F CFA à Tombouctou.

S'agissant de la hausse des prix au consommateur, elle s'explique en partie par la baisse de l'offre dans les lieux d'approvisionnement et aussi par le renchérissement du coût de transport et les pertes sur transport et de dépréciation pour cause de manque de lieu de stockage adéquat.

Il ressort du tableau 7A que les prix au producteur des produits horticoles, les plus bas enregistrés durant ce mois ont été de:

- 175 F/Kg pour l'échalote fraîche à Zangasso;
- 67 F/Kg pour la banane locale à Loulouni;
- 60 F/Kg pour la patate à Loulouni;
- 218 F/Kg pour le gingembre à Loulouni;
- 625 F/Kg pour le beurre de karité à Koumantou et Zangasso
- et 350 F/Kg pour le petit piment séché à Zangasso.

Durant ce mois, les prix au consommateur ont évolué dans les fourchettes suivantes:

- 135 F/Kg à Dioro et Dougouolo et 838 F/Kg à Tombouctou pour l'échalote fraîche;

- 150 F/Kg à Ségou Centre et 794 F/Kg à Tombouctou pour le gros oignon blanc;
- 133 F/Kg à Kouri et 781 F/Kg à Tombouctou pour le gros oignon rouge ou l'oignon violet de galmi;
- 350 F/Kg à Nara et 500 F/Kg à Kita et Badinko pour le gros oignon jaune importé;
- 250 F/Kg à Macina et 533 F/Kg à Badinko pour la pomme de terre premier choix;
- 100 F/Kg à Kouri et 550 F/Kg à Ansongo pour l'orange;
- 141 F/Kg à Loulouni et 417 F/Kg à Kita et Badinko pour l'igname locale;
- 66 F/Kg à Badinko et Kita et 250 F/Kg à Diéma et Nioro pour la patate;
- 275 F/Kg à Sikasso Centre et 1.500 F/Kg à Tombouctou pour le Gingembre.

Le bétail et la Viande

Hausse de l'offre et de la demande des bovins, petits ruminants et de la volaille sur les marchés suivis par la Direction Nationale de la Production et de l'Industrie Animale (DNPIA)

L'offre globale de bovins sur les marchés suivis par la DNPIA a haussé. Au niveau national, cette hausse de l'offre en valeur absolue est de 19.016 têtes d'animaux présentés ce mois-ci, faisant passer l'offre de 115.651 têtes le mois passé à 134.667 têtes ce mois, soit un taux de 16 % de hausse. S'agissant des ventes de bovins, elles ont de même connu une hausse, passant de 87.326 têtes le mois précédent à 102.486 têtes ce mois-ci, soit une hausse de 17 %.

Pour ce mois de Mai 2008, les prix sont en baisse sur la majorité des marchés suivis par la DNPIA, s'expliquant par l'état des animaux, caractérisé en cette période par la maigreur. A cela aussi, il faut ajouter la propension à vendre tant au niveau des éleveurs pour la reconstitution des stocks familiaux qu'au niveau des producteurs pour la prise en charge de certains frais liés aux travaux champêtres.

En ce qui concerne les prix des ovins et caprins mâles adultes ils ont par contre haussé sur la plupart des marchés. Ainsi les prix des ovins sont en hausse sur 25 marchés et en baisse sur 20. Ceux des caprins en hausse sur 25 marchés et en baisse sur 22 des 47 marchés couverts. Cette hausse des prix des petits ruminants s'explique par la faiblesse de l'offre par rapport à la demande. En effet avec la multiplication des restaurants de grillade de la viande, la demande des petits ruminants est relativement élevée et constante durant l'année.

Les prix du boeuf de boucherie ont ainsi évolué dans les fourchettes de 85.000 F CFA à Koutiala et 250.400 F CFA à Bamako (Cf. Tableau 8). Quant aux prix des petits ruminants, ils ont varié entre 14.500 F CFA à N'Golobougou et 60.500 F CFA à Bamako pour l'ovin mâle adulte (Cf. Tableau 9) et entre 12.000 F CFA à N'Golobougou et 35.000 F CFA à Kayes pour le caprin mâle adulte (Cf. tableau 10).

S'agissant de la volaille, dont l'offre et la demande sont également en hausse, les prix ont varié entre 780 F CFA l'unité à Konna et 2.500 F CFA l'unité à Kayes (Cf. Tableau 11).

Pour ce qui est de la viande bovine avec os, les prix ont été globalement stables. Ils ont oscillé dans les fourchettes de 800 F/Kg à Niéna et Sikorolé et 1.600 F/Kg à Kayes avec un prix modal de 1.200 F CFA par kilogramme (Cf Tableau 12).

Les produits halieutiques

Hausse globale des prix au consommateur des poissons frais et fumés et fluctuations des prix des poissons séchés sur les marchés

Durant ce mois de Mai 2008, les prix au consommateur des poissons frais et fumés ont haussé sur la majorité des marchés suivis. Ceux des poissons séchés ont toutefois connu des fluctuations de prix, qui ne présentent aucune tendance particulière.

Les prix des poissons frais sont en hausse sur 52 marchés et en baisse sur 18 marchés. Il en est de même pour les poissons fumés, qui sont en hausse sur 23 marchés et en baisse sur 10 marchés. S'agissant des poissons séchés, ils sont en hausse sur 13 marchés et en baisse sur le même nombre de marchés. La hausse du prix du poisson frais et fumé s'expliquerait en partie par la faiblesse de l'offre par rapport à la demande. A cela, il ne faut pas oublier les effets de la hausse des dépenses inhérentes à la commercialisation du poisson, notamment le transport.

Ainsi sur les marchés, les baisses les plus significatives ont été enregistrées à:

- Tombouctou pour le poisson frais avec les *Lates niloticus* (Saale) grosses dont le prix est passé de 3.400 F/Kg le mois passé à 1.725 F/Kg ce mois-ci;

- Dougouolo pour le poisson fumé avec les *Tilapia galiléa* (N'Tèèbèèdyèè) petits dont le prix a baissé de 1.150 F/Kg le mois passé à 900 F/Kg ce mois-ci.

Au cours du mois, les prix au consommateur des espèces de poissons principalement vendues ont oscillé dans les fourchettes suivantes:

- 1.125 F/Kg à Tombouctou et 1.950 F/Kg à Bamako Médine pour les gros *Clarias anguillaris* (Maanogo) frais;
- 1.500 F/Kg à Ansongo et 2.750 F/Kg à Mopti Digue pour les gros *Lates niloticus* (Saale) frais;
- 800 F/Kg à Tombouctou et 1.750 F/Kg à Koulikoro Gare pour les moyens *Hydrocynus* (Wuludyèègèè) frais;
- 875 F/Kg à Tombouctou et 1.600 F/Kg à Bamako Médine pour les moyens *Tilapia Galiléa* (N'Tèèbèèdyèè) frais;
- 1.000 F/Kg à Kouri et 2.500 F/Kg à Bamako Niaréla pour les gros *Tilapia Galiléa* (N'Tèèbèèdyèè) séchés;
- 900 F/Kg à Kouri et 2.100 F/Kg à Bamako Niaréla pour les moyens *Tilapia Galiléa* (N'Tèèbèèdyèè) séchés;
- 600 F/Kg à Kouri et 1.525 F/Kg à Tombouctou pour les petits *Alestes leuciscus* (Teneni) séchés;
- 1.000 F/Kg à Tombouctou et Gao et 2.500 F/Kg à Nioro pour les moyens *Clarias anguillaris* (Maanogo) fûmés;
- 1.300 F/Kg à Koumantou et 1.500 F/Kg à Bla pour les moyens *Chrysichthys nigrodigitatus* (N'Keredyèè) fûmés;
- 1.000 F/Kg à Kouri et 2.000 F/Kg à Bamako Niaréla pour les moyens *Tilapia Galiléa* (N'Tèèbèèdyèè) fûmés;
- 700 F/Kg à Kouri et 900 F/Kg à Zangasso pour les petits *Tilapia Galiléa* (N'Tèèbèèdyèè) brûlés.