

# Le Reflet

## Bulletin mensuel du marché agricole

Ce document est disponible sur Internet à l'adresse: <http://www.oma.gov.ml/> Consultez et faites nous parvenir vos réactions

Mai 2005

## Les prix des céréales et des produits horticoles s'affichent toujours en hausse sur les marchés suivis par l'OMA

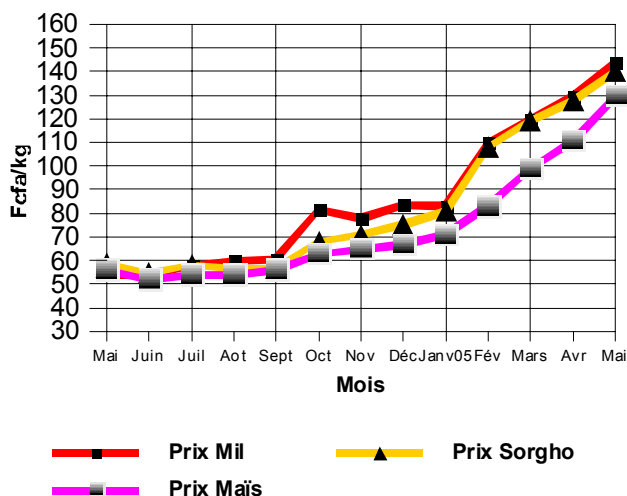
### Céréales sèches

*Les prix au producteur des céréales sèches continuent toujours de hausser*

Les prix moyens nationaux pondérés au producteur continuent leur ascension amorcée depuis le début de cette campagne de commercialisation 2004/05. Ainsi par rapport au mois passé, les prix au producteur sont passés de 130 à 144 F/Kg pour le mil, de 128 à 140 F/Kg pour le sorgho et de 111 à 130 F/Kg pour le maïs, soit des hausses respectives de 10,10 et 17% (Cf tableau 2C et graphique 1).

#### Graphique 1

Prix moyens nationaux pondérés au producteur



S'agissant des quantités vendues par les producteurs, elles sont en baisse par rapport au mois passé pour le mil et le sorgho. C'est ainsi qu'elles sont passées de 2.175 tonnes le mois passé à 2.069 tonnes ce mois-ci pour le mil, de 1.042 à 938 tonnes pour le sorgho. Par contre celles du maïs ont légèrement augmenté en passant de 235 à 248 tonnes.

Pour toutes les céréales sèches confondues, les quantités vendues par les producteurs ont baissé en passant de 3.452 tonnes le mois passé à 3.255 tonnes ce mois-ci, soit une baisse globale de 6%.

La hausse des prix sur les marchés s'explique par la faiblesse de l'offre par rapport à la demande, aggravée par le souci des producteurs encore détenteurs de stocks d'assurer leur propre sécurité alimentaire dans un contexte de mauvaise campagne agricole 2004/05.

*Sur les marchés de regroupement et de gros des capitales régionales, les prix de gros poursuivent également leurs ascensions*

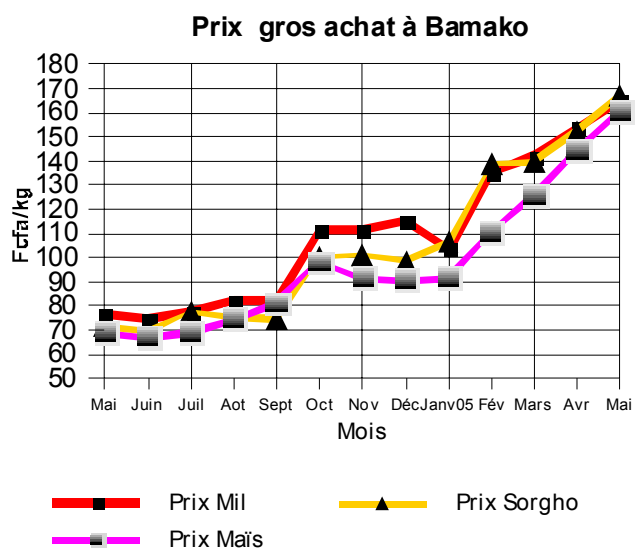
A l'instar des marchés ruraux, les prix de gros sont en hausse aussi bien sur les marchés de regroupement que sur ceux de gros des capitales régionales. Ainsi sur les marchés de regroupement, les prix de gros à la vente ont fluctué ce mois-ci entre :

- 152 F/Kg à San et 198 F/Kg à Dioro contre 141 F/Kg à San et 161 F/Kg à Kita pour le mil le mois passé;
- 152 F/Kg à San et 200 F/Kg à Dioro contre 135 F/Kg à Bla et 160 F/Kg à Kita pour le sorgho en Avril 2005;
- et entre 144 F/Kg à Koutiala et 150 F/Kg à Kita contre 130 F/Kg à Koutiala et 138 F/Kg à Fana pour le maïs le mois précédent ( Cf tableau 3A)

S'agissant des marchés de gros des capitales régionales, les prix de gros à l'achat sont en hausse sur tous les marchés et pour toutes les céréales sèches. A Bamako, le prix de gros à l'achat a haussé en passant de 154 à 165 F/Kg pour le mil, de 152 à 167 F/Kg pour le sorgho et de 145 à 161 F/Kg pour le maïs, soit des hausses respectives de 7, 10 et 11% (Cf tableaux 4C, 4D et graphique 2).

S'agissant des quantités entrées sur les marchés de gros de la capitale, elles se sont sensiblement améliorées pour le riz RM40 importé dont les quantités enregistrées sont passées de 360 tonnes le mois passé à 825 tonnes ce mois-ci. La hausse des quantités de cette spéculation s'explique par la poursuite des importations exonérées de la Taxe sur la Valeur Ajoutée décidée par le Gouvernement depuis Février 2005.

**Graphique 2**



**Les exportations vers les pays voisins sont en forte hausse ce mois-ci**

Au cours de ce mois, les quantités exportées ont sensiblement augmenté. En effet, il a été exporté effectivement 1.068 tonnes de céréales contre 514 tonnes le mois passé, soit une hausse de plus de 100% (Cf tableau ci-dessous sur les exportations de céréales sur les pays voisins ). Cette reprise des exportations s'explique par la situation générale de hausse de prix que connaissent les pays de la sous-région. Le sens des flux d'un pays à un autre est déterminé par le niveau des prix. Pour ce qui concerne le Mali, les prix pratiqués sont inférieurs à ceux pratiqués dans les pays voisins. A cela, il faut ajouter les effets des stratégies développées par les commerçants pour contourner les mesures locales en vue de réduire les sorties de céréales, parmi celles-ci on peut citer la levée des intentions d'exportation dans des localités où celles-ci s'octroyaient facilement (surtout Bamako).

Parallèlement aux exportations, des importations de céréales des pays voisins ont eu lieu au cours du mois. Ces importations effectuées sur les marchés suivis par l'OMA ( toutes céréales confondues ) ont haussé en passant de 1.400 tonnes le mois passé à 1.760 tonnes ce mois-ci. Ces quantités importées sont constituées uniquement de riz pour 1.560 tonnes en provenance du Sénégal pour Kayes et pour 200 tonnes en provenance de la Côte d'Ivoire. Ces importations ne prennent pas en compte les chiffres du Grand Grenier du Bonheur (GGB) et du Grand Distributeur de Céréales au Mali (GDCM).

**Exportation des céréales sur les pays voisins ( en tonnes )**

Pays	Mil	Sorgho	Maïs	Riz
<b>RCI</b>	102	59	-	-
<b>BF</b>	18	-	-	-
<b>MAURIT.</b>	212	-	-	-
<b>SÉNÉGAL</b>	-	-	-	-
<b>NIGER</b>	110	27	540	-
<b>TOTAL</b>	442	86	540	-

*Source : OMA*

### ***Par rapport à la même période de l'année dernière, les prix sont en hausse ce mois-ci***

Les prix des céréales sèches dépassent largement ceux de la même période de l'année dernière. Ainsi en Mai 2005 sur les marchés ruraux, ces niveaux de prix sont de 144 F/Kg pour le mil, 140 F/Kg pour le sorgho et 130 F/Kg pour le maïs, contre respectivement 54, 59 et 56 F/Kg en Mai 2004. Ce qui donne des écarts de 90 F/Kg pour le mil, 81 F/Kg pour le sorgho et 74 F/Kg pour le maïs (Cf graphique 1). Dans le District de Bamako également, les prix de gros à l'achat sont supérieurs pour toutes les céréales sèches. Ils sont ce mois-ci de 165 F/Kg pour le mil, 167 F/Kg pour le sorgho et 161 F/Kg pour le maïs contre respectivement 77, 72 et 69 F/Kg en Mai 2004 (Cf graphique 2). La supériorité des prix de cette année par rapport à ceux de l'année dernière s'explique essentiellement par une campagne agricole 2004/05 moins bonne que la précédente et entachée par les dégâts acridiens dans la bande nord sahélienne et le déficit pluviométrique en fin de campagne agricole 2004/05 occasionnant ainsi une baisse importante de l'offre céréalière par rapport à l'année dernière

## ***Riz des Décortiqueuses Privées***

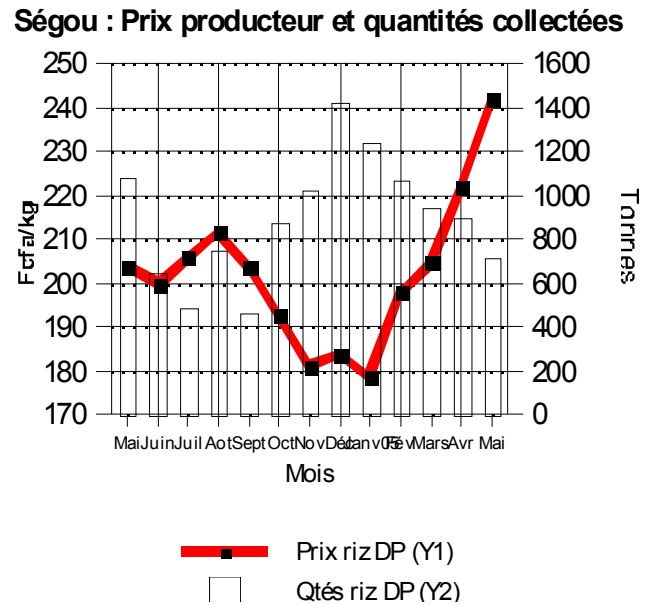
### ***Les prix au producteur du riz des Décortiqueuses Privées ( Riz DP ) poursuivent également leur hausse au cours de ce mois de Mai 2005***

La moyenne des prix pondérés au producteur du riz DP relevés sur les marchés de la région de Ségou a, au cours de ce mois de Mai 2005, haussé en passant de 222 à 242 F/Kg, soit 9% de hausse. Pour ce qui concerne les quantités vendues par les exploitants sur les marchés ruraux de Ségou, elles ont baissé en passant de 890 tonnes le mois passé à 710 tonnes ce mois-ci, soit une baisse de 20% (Cf tableau 2D et graphique 3). Par contre, les quantités de riz en provenance des zones de l'Office du Niger pour l'intérieur du pays ont augmenté ce mois-ci. C'est ainsi que celles-ci sont passées de 4.480 tonnes le mois passé à 5.737 tonnes ce mois-ci, soit une hausse de 26% (Source : Office National des Transports).

La hausse des prix, malgré l'augmentation des quantités totales provenant des zones de l'Office du Niger, s'explique par la pression de la demande en riz local

très forte enregistrée. L'augmentation de cette demande pour le riz local s'explique en partie par le renchérissement des prix des riz importés ainsi que de ceux des céréales sèches, rendant difficile la substitution des deux céréales par les consommateurs.

**Graphique 3**

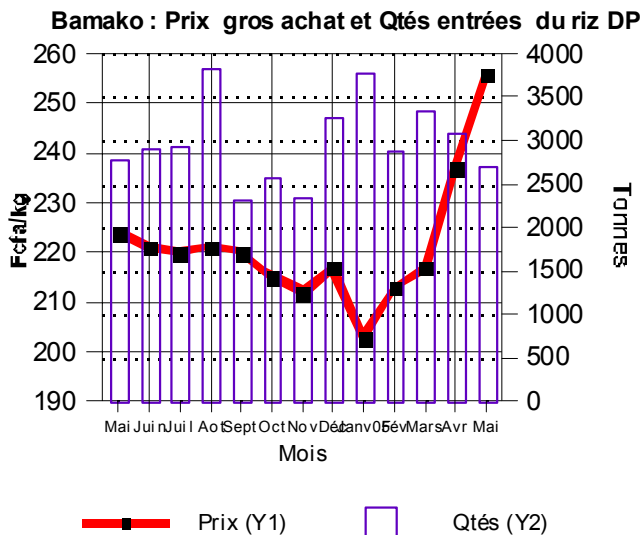


### ***Sur les marchés de gros des capitales régionales, les prix du riz DP continuent de hausser***

Par rapport au mois passé, les prix sont en hausse sur les marchés de gros des capitales régionales. En effet, à l'achat ces prix sont passés de 218 à 248 F/Kg à Ségou et de 237 à 256 F/Kg à Bamako. S'agissant des quantités entrées, elles ont sensiblement augmenté à Ségou en passant de 65 à 815 tonnes. Par contre à Bamako, elles ont baissé de 3.069 à 2.687 tonnes (Cf tableau 4C et graphique 4).

Avec la hausse des prix des céréales, on assiste à un report de leur demande sur les riz en général et ceux produits localement en particulier.

### Graphique 4



**Par rapport au même mois de l'année 2004, les prix du riz DP sont supérieurs**

Le prix moyen régional pondéré au producteur dans la région rizicole de Ségou est supérieur à celui du même mois de l'année 2004. Il est de 242 F/Kg ce mois-ci contre 204 F/Kg en Mai 2004 (Cf graphique 3). De même à Bamako, le prix de gros à l'achat est de 256 F/Kg ce mois-ci contre 224 F/Kg pour le même mois de l'année 2004 (Cf graphique 4). Cette supériorité des prix aussi bien sur les marchés ruraux que sur ceux de gros des capitales régionales s'explique d'une part par les effets du niveau élevé des prix des céréales sèches par rapport à l'année 2004 à la même période et d'autre part par la hausse des prix des riz importés.

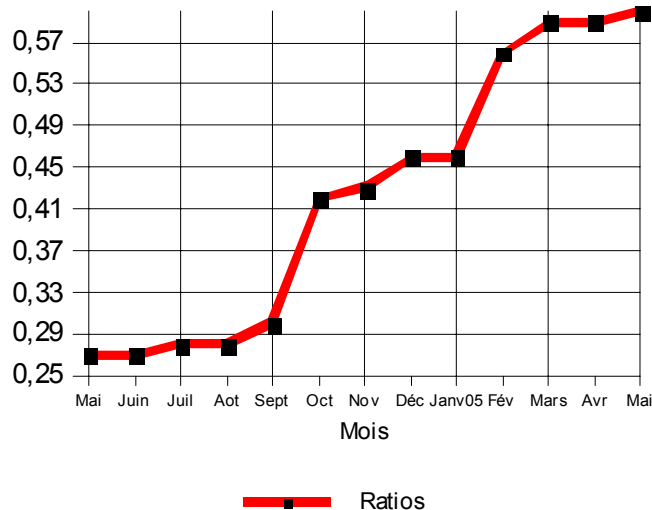
### **Légère progression du ratio (prix à la production du mil sur celui du riz DP)**

Le ratio (prix au producteur du mil sur celui du riz DP) a légèrement progressé ce mois-ci. Il est passé de 0,59 à 0,6. Ainsi, le sac de 100 Kg de riz est passé de 169 Kg de mil le mois passé à 167 Kg ce mois-ci.

Par rapport à Mai 2004, l'évolution des termes de l'échange entre le mil et le riz DP tend à l'avantage du producteur de mil. En effet le sac de 100 Kg de riz est passé de 370 Kg de mil en Mai 2004 à 167 Kg de mil en Mai 2005, soit une perte pour le producteur de riz de 203 Kg de mil en une année (Cf graphique 5).

### Graphique 5

**Evolution des ratios prix au producteur du mil et du riz DP**



## Produits horticoles

**Les prix à la consommation des produits horticoles ont une tendance générale à la hausse au cours de ce mois de Mai 2005.**

Exceptés quelques rares mouvements de baisse de prix observés, les prix au consommateur des produits horticoles ont, dans l'ensemble, une tendance générale à la hausse au cours de ce mois de Mai 2005. Cette tendance à la hausse des prix concerne tous les produits y compris les produits comme l'échalote, les différents choix de la pomme de terre et les gros oignon rouge et blanc (surtout à Bamako Médine et à Sikasso).

### **Evolution à la hausse des prix de l'échalote**

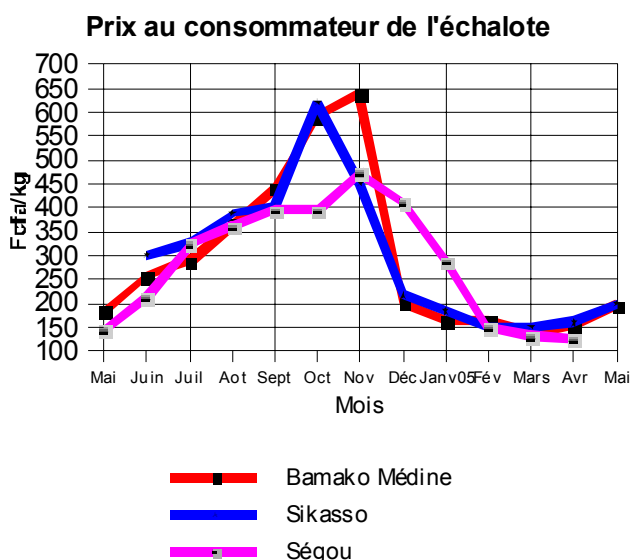
Le prix au consommateur de l'échalote est en hausse sur l'ensemble des marchés suivis (Cf graphique 6). Ainsi, il est passé de 163 à 186 F/Kg à Bamako Dibida, de 156 à 196 F/Kg à Bamako Médine et de 159

à 200 F/Kg à Sikasso Centre. Par contre à Kayes, il est resté stable à 250 F/Kg.

Sur l'ensemble des marchés suivis, les prix au consommateur ont évolué dans une fourchette de 186 F/Kg à Bamako Dibida et 250 F/Kg à Kayes Centre.

Le graphique 6 illustre bien que les prix de cette année diffèrent de peu de ceux de la même période de l'année dernière. A Bamako Médine, le prix au consommateur est passé de 183 F/Kg en Mai 2004 à 196 F/Kg en Mai 2005, soit une différence de 13 F/Kg en une année.

**Graphique 6**



## ***Le bétail et la Viande***

La structure d'ancrage du SIM/Bétail qu'était l'OMBEVI n'existe plus. En attendant la prise en charge de cette activité par des nouvelles directions créées au niveau du Département chargé de l'Élevage et de la Pêche, l'OMA regrette de ne pouvoir pas mettre à disposition les informations relatives à cette filière.