



Le Reflet

Bulletin mensuel du marché agricole

Ce document est disponible sur Internet à l'adresse: <http://www.oma.gov.ml/> Consultez et faites nous parvenir vos réactions

Juin 2008

Hausse des prix des produits agricoles sur les marchés

Céréales sèches

L'offre paysanne est en baisse ce mois-ci

Les quantités de céréales sèches vendues par les producteurs ont baissé ce mois-ci sur les marchés ruraux. Ainsi, pour toutes les céréales sèches confondues, elles ont été de 4.321 tonnes contre 4.861 tonnes le mois passé, soit environ 11 % de baisse.

Ces quantités se répartissent de la façon suivante: 2.291 tonnes de mil contre 2.684 tonnes le mois passé, 1.565 tonnes de sorgho contre 1.750 tonnes et 465 tonnes de maïs contre 427 tonnes le mois passé. Comme on le constate, seul le maïs a été offert en quantités plus importantes ce mois-ci.

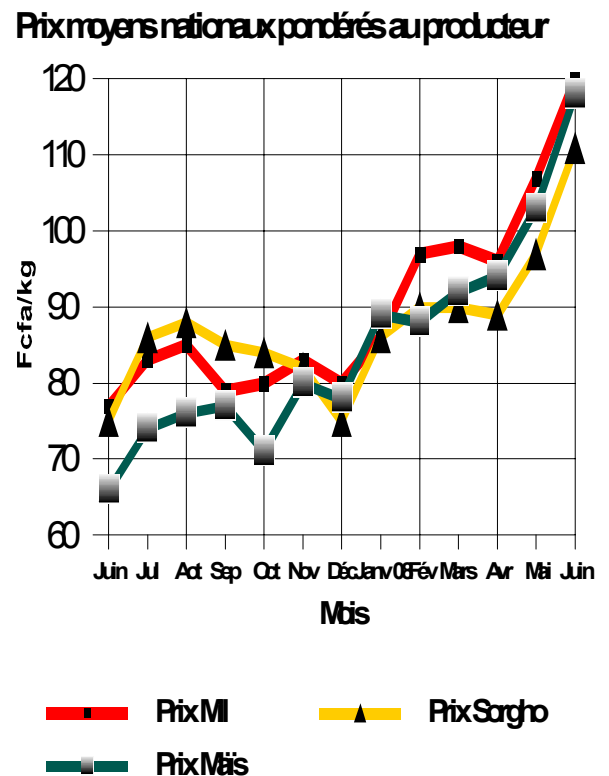
La baisse des quantités vendues par les producteurs s'explique d'une part par la faiblesse des stocks commercialisables au niveau des producteurs, et d'autre part par la prudence de ceux qui en détiennent en attendant de voir clair quant à l'issue de la campagne agricole.

Les prix moyens nationaux pondérés au producteur des mil/sorgho et maïs sont en hausse au cours de ce mois de Juin 2008

Durant ce mois, les prix moyens nationaux pondérés au producteur des céréales ont haussé par rapport au mois passé. Ainsi, ces prix sont passés de 107 à 120 F/Kg pour le mil, de 97 à 111 F/Kg pour le sorgho et de 103 à 118 F/Kg pour le maïs, soit des hausses respectives de 13, 14 et 14% (Cf. tableau 2C et graphique 1).

Ces hausses de prix s'expliquent en grande partie par la baisse des quantités de céréales offertes sur le marché en ce début de période hivernale. A cela aussi, il faut ajouter la diminution des stocks commercialisés au niveau des centres de regroupement et de gros des capitales régionales en cette période de hausse généralisée des prix. Il ne faut pas perdre de vue la prudence des commerçants, en cette période, caractérisée par des possibilités d'intervention en faveur des couches vulnérables, contribuant à ralentir la demande des consommateurs.

Graphique 1



Hausse des prix de gros à la vente sur les marchés de regroupement

A l'instar des marchés ruraux, sur les marchés de regroupement, les prix de gros à la vente sont en hausse. (Cf. tableau 3A). En effet, les prix moyens de gros à la vente au cours de ce mois de Juin 2008 ont varié entre:

- 129 F/Kg à San et 149 F/Kg à Niono pour le mil contre 115 F/Kg à San et 133 F/Kg à Niono, le mois passé;
- 117 F/Kg à Fana et 143 F/Kg à Kita pour le sorgho contre 105 F/Kg à San et 128 F/Kg à Kita, le mois écoulé;
- et entre 137 F/Kg à Koutiala ce mois ci et 118 F/Kg, le mois passé pour le maïs.

Ces hausses de prix dans les centres de regroupement résultent de la hausse des prix sur les marchés ruraux.

Les prix des céréales sèches sont en hausse sur les marchés de gros des capitales régionales

Les prix du mil, du sorgho et du maïs ont enregistré des hausses sur l'ensemble des marchés de gros des capitales régionales. (Cf. tableaux 4C, 4D et graphique 2).

Ainsi, les prix de gros à l'achat sont passés de:

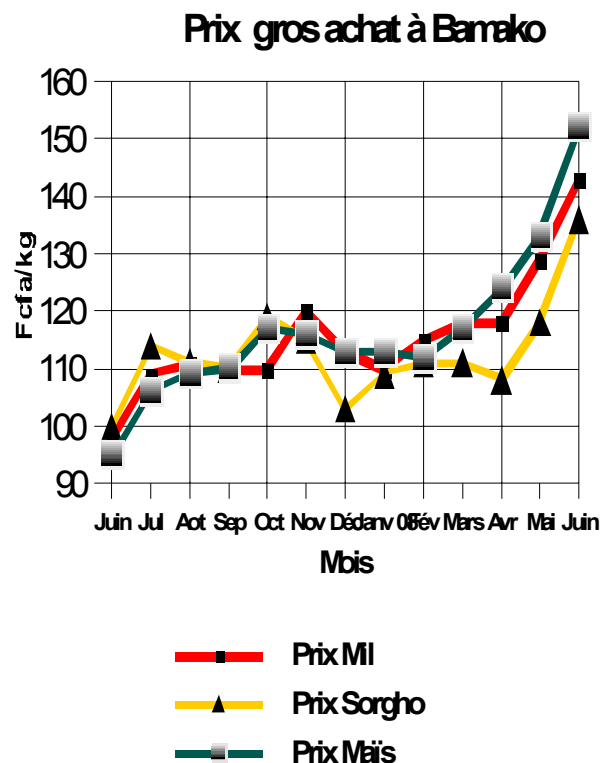
- 126 à 150 F/Kg à Koulikoro, 117 à 134 F/Kg à Sikasso, 112 à 127 F/Kg à Ségou, 135 à 147 F/Kg à Mopti, 137 à 157 F/Kg à Gao et de 129 à 143 F/Kg à Bamako pour le mil;
- 126 à 148 F/Kg à Koulikoro, de 103 à 122 F/Kg à Sikasso, de 121 à 135 F/Kg à Mopti, de 133 à 147 F/Kg à Gao et de 118 à 136 F/Kg à Bamako pour le sorgho;
- 120 à 135 F/Kg à Sikasso, de 128 à 143 F/Kg à Mopti, de 152 à 160 F/Kg à Gao et de 133 à 152 F/Kg à Bamako pour le maïs.

La hausse des prix se justifie par la baisse des quantités de céréales acheminées des marchés de regroupement vers les centres de distribution. Ainsi celles ci sont passées de 8.349 tonnes le mois dernier à 6.969 tonnes ce mois-ci soit 17 % de baisse.

Durant une année exceptionnelle comme celle-là, caractérisée par des hausses généralisées des prix des produits de première nécessité y compris les céréales, la baisse des quantités entrées s'explique aussi en partie par la prudence des commerçants

dans les achats. Cette prudence des commerçants se justifie par les possibilités d'intervention du Gouvernement au profit des populations en difficulté alimentaire en raison du niveau exceptionnellement élevé des prix. Ce qui pourrait faire baisser les prix et provoquer des difficultés d'écoulement pour les détenteurs d'éventuels stocks.

Graphique 2



Les exportations vers les pays de la sous-région sont en légère hausse ce mois-ci

Exportations des céréales sur les pays voisins (En tonne)

Pays	Mil	Sorgho	Maïs	Riz
RCI	90	-	-	-
BF	-	-	-	-
MAURIT.	220	-	-	-
SÉNÉGAL	-	-	-	-
NIGER	-	-	105	-
Total	310	-	105	-

Source : OMA

Au cours de ce mois de Juin 2008, les quantités de céréales exportées vers les pays voisins ont légèrement haussé, passant de 395 tonnes le mois passé à 415 tonnes ce mois-ci, soit 5 % de hausse (Cf. tableau ci-dessus sur les exportations vers les pays voisins). Ces exportations ont été effectuées en mil, sur la Mauritanie pour 220 tonnes, la Côte

d'Ivoire pour 90 tonnes et en maïs, sur le Niger pour 105 tonnes.

Parallèlement aux exportations, des importations de céréales des pays voisins ont eu lieu au cours du mois. Ces importations, effectuées sur les marchés suivis par l'OMA, ont porté sur 935 tonnes contre 690 tonnes le mois passé.

Les 935 tonnes d'importations sont constituées de 535 tonnes de riz BB en provenance du Sénégal et 400 tonnes de riz RM40 de la république de Côte d'Ivoire.

Par rapport à la même période de la campagne 2006/07, les importations sont en baisse sensible cette année. Elles sont passées de 2.167 tonnes en Juin 2007 à 935 tonnes ce mois-ci, soit plus de 131 % de baisse.

Les chiffres communiqués ne prennent pas en compte ceux du Grand Grenier du Bonheur (GGB) et du Grand Distributeur de Céréales au Mali (GDCM).

Par rapport au même mois de l'année dernière, les prix des céréales cette année sont nettement supérieurs

Les prix des céréales sèches sont en hausse par rapport à ceux de la même période de l'année dernière. Ainsi en Juin 2008 sur les marchés ruraux, les prix ont été de 120 F/Kg pour le mil, 111 F/Kg pour le sorgho et 118 F/Kg pour le maïs contre respectivement 77, 75 et 66 F/Kg à la même période de l'année dernière. Ce qui donne des écarts de + 43 F/Kg pour le mil, + 36 F/Kg pour le sorgho et de + 52 F/Kg pour le maïs en une année.

Dans le District de Bamako, les prix de gros à l'achat ont été de 143 /Kg pour le mil, 136 F/Kg pour le sorgho et 152 F/Kg pour le maïs contre respectivement 98, 100 et 95 F/Kg au cours de la même période de l'année dernière. Ceci donne, entre les prix de Juin 2008 et ceux de Juin 2007, des écarts de + 45 F/Kg pour le mil, + 36 F/Kg pour le sorgho et + 57 F/Kg pour le maïs.

Les raisons de cette hausse de prix comme il a été évoqué dans les parutions précédentes sont entre autres:

- La forte hausse des prix des hydrocarbures, entraînant des nivellements vers le haut des coûts des facteurs de production et une

hausse généralisée des prix tout au long de la chaîne de commercialisation des céréales;

- La forte hausse des prix du riz sur le marché international a apporté sa part d'ascension au prix des céréales sèches.

Malgré ces hausses, l'état d'approvisionnement des marchés est satisfaisant.

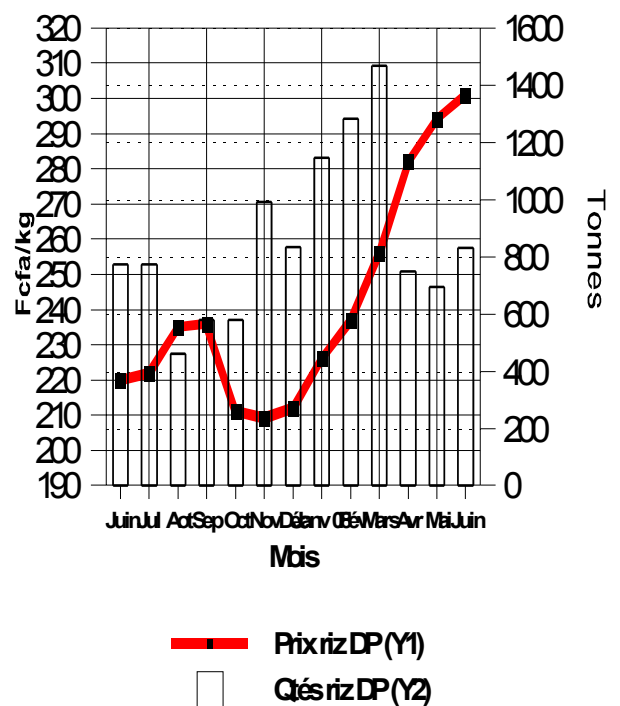
Riz des Décortiqueuses Privées

Les prix au producteur du riz des Décortiqueuses Privées (Riz DP) sont en hausse au cours de ce mois de Juin 2008

Le prix du riz est en hausse sur les marchés de la région de Ségou. Ainsi, la moyenne pondérée des prix au producteur est passée de 294 à 301 F/Kg, soit 2 % de hausse (Cf. tableau 2D et graphique 3).

Graphique 3

Ségou : Prix producteur et quantités collectées



Pour ce qui concerne les quantités vendues par les exploitants de cette région, elles sont en hausse et sont passées de 692 tonnes en Mai 2008 à 828 tonnes ce mois-ci, soit 20 % de hausse. Cette hausse des quantités vendues par les exploitants pourraient s'expliquer par l'arrivée sur les marchés du riz de contre saison.

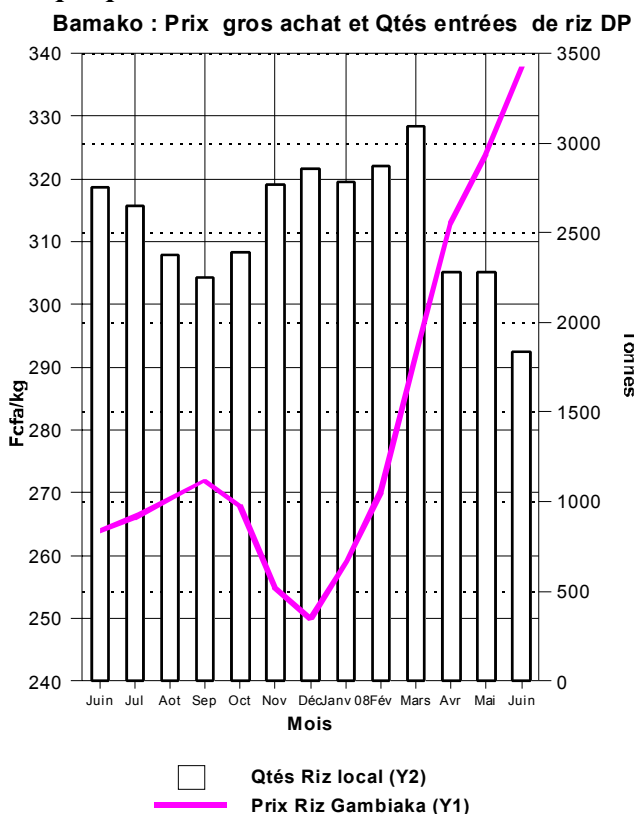
Ainsi la zone Office du Niger a fourni plus de riz ce mois-ci au reste du pays avec 4.382 tonnes ce mois-

ci contre 2.594 tonnes le mois passé, soit une hausse de 69 % (source: Office National des Transports).

Sur les marchés de gros des capitales régionales, les prix du riz Gambiaka sont en hausse

Les prix de gros du riz Gambiaka sont en hausse sur l'ensemble des marchés de gros des capitales régionales. Ainsi à l'achat, les prix sont passés de 324 à 338 F/Kg à Bamako, de 334 à 370 F/Kg à Gao, de 333 à 358 F/Kg à Koulikoro, de 321 à 331 F/Kg à Mopti, de 303 à 327 F/Kg à Ségou et enfin de 319 à 338 F/Kg à Sikasso.

Graphique 4



Les prix du riz local Gambiaka sont en forte hausse par rapport à la même période de l'année dernière

Par rapport à l'année dernière, les prix du riz local Gambiaka relevé ce mois de Juin 2008 sont en forte hausse avec 301 F/Kg en Juin 2008 contre 220 F/Kg en Juin 2007 (Cf. graphique 3).

Il en est de même sur les marchés de gros des capitales régionales où les prix de gros à l'achat du riz local Gambiaka sont en hausse sur tous les marchés. Ainsi pour cette spéculation, ces prix ont été de 264 F/Kg en Juin 2007 contre 338 F/Kg en Juin 2008 à Bamako, de 275 à 370 F/Kg à Gao, de 271 à 358 F/Kg à Koulikoro, de 258 à 331 F/Kg à Mopti, de 243 à 327 F/Kg à Ségou et de 268 à 338 F/Kg à Sikasso.

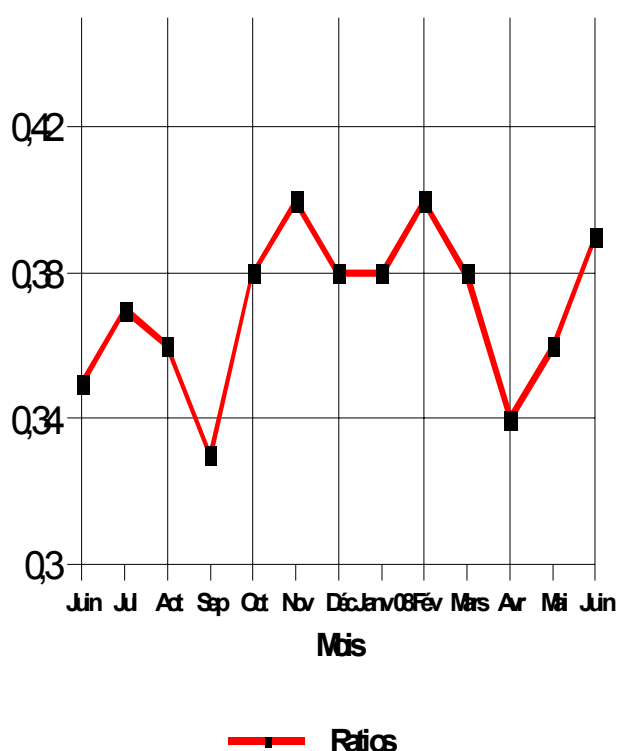
Le niveau relativement élevé des prix du riz Gambiaka de ce mois-ci par rapport au même mois de l'année dernière s'explique essentiellement par des résultats de la campagne agricole 2007/08 en deçà de ceux de la campagne 2006/07 et par la hausse continue des prix du carburant, qui a un effet multiplicateur sur les coûts des facteurs de production. En plus de ce qui précède, il ne faut pas perdre de vue la baisse du niveau de production du riz dans le monde due aux perturbations climatiques et les barrières aux exportations imposées par les Gouvernements des principaux pays exportateurs de riz durant cette année 2008.

Hausse du ratio (Prix au producteur du mil sur celui du riz DP)

Le ratio du prix au producteur du mil sur celui du riz DP a haussé ce mois de Juin 2008 par rapport au mois précédent. En effet, il est passé de 0,36 le mois précédent à 0,39 ce mois ci (Cf. graphique 5).

Graphique 5

Evolution des ratios prix au producteur du mil et du riz DP



Ainsi, le sac de 100 Kg de riz est passé de 275 Kg de mil le mois passé (Mai 2008) à 250 Kg en Juin 2008.

Par rapport à Juin 2007, les termes de l'échange sont à la défaveur des producteurs de riz. Ainsi le sac de 100 Kg de riz a baissé en passant de 286 Kg de mil en Juin 2007 à 250 Kg de mil en Juin 2008, soit une

perte de 36 Kg de mil pour le producteur de riz en une année. (Cf graphique 5).

Produits agricoles (horticoles, de cueillette et transformés)

Hausse des prix au producteur et au consommateur des principaux produits horticoles

Les prix au producteur et au consommateur des principaux produits horticoles tels que l'échalote et la pomme de terre et leurs dérivés ont haussé durant ce mois de Juin 2008. Ces hausses de prix pourraient s'expliquer par la diminution des stocks commercialisables.

D'autres produits comme l'orange, la patate et le gingembre connaissent des baisses de prix pouvant s'expliquer surtout par le bas niveau de la qualité de ces produits, en cette période de fin de leur cycle (Cf. tableaux 7A et 7B).

En ce qui concerne le sac de l'aliment bétail, les prix sont en baisse. Ils ont fluctué entre 4.400 F CFA le sac de 50 Kilogrammes à Gao et 10.000 F CFA à Nioro et Diéma.

S'agissant de la hausse des prix au consommateur, elle s'explique en partie par la baisse de l'offre dans les lieux d'approvisionnement et aussi par le renchérissement du coût de transport et les pertes sur transport et de dépréciation pour cause de manque de lieu de stockage adéquat.

Il ressort du tableau 7A que les prix au producteur des produits horticoles, les plus bas enregistrés durant ce mois ont été de:

- 210 F/Kg pour l'échalote fraîche à M'Pessoba;
- 77 F/Kg pour la banane locale à Loulouni;
- 44 F/Kg pour la patate à Loulouni;
- 181 F/Kg pour le gingembre à Loulouni;
- 533 F/Kg pour le beurre de karité à Koumantou ;
- 30 F/Kg pour le manioc à Sikasso Centre ;
- et 483 F/Kg pour le petit piment séché à Zangasso.

Durant ce mois, les prix au consommateur ont évolué dans les fourchettes suivantes:

- 200 F/Kg à Kouloungo et 740 F/Kg à Tombouctou pour l'échalote fraîche;
- 208 F/Kg à Dioro et 630 F/Kg à Tombouctou pour le gros oignon blanc;
- 155 F/Kg à Kouri et 630 F/Kg à Tombouctou pour le gros oignon rouge ou l'oignon violet de galmi;
- 317 F/Kg à Kayes Centre et 350 F/Kg à Sikasso Centre pour le gros oignon jaune importé;
- 275 F/Kg à Touna et 800 F/Kg à Léré pour la pomme de terre premier choix;
- 75 F/Kg à Kouri et 600 F/Kg à Gao pour la banane locale;
- 150 F/Kg à Kouri et 373 F/Kg à Koulikoro Ba pour l'orange;
- 169 F/Kg à Bamako Faladié et 350 F/Kg à Ansongo pour l'igname locale;
- 125 F/Kg à Loulouni et 815 F/Kg à Tombouctou pour l'igname importé;
- 76 F/Kg à Zangasso et 250 F/Kg à Nioro pour la patate;
- 260 F/Kg à Sikasso Centre et 1.475 F/Kg à Tombouctou pour le Gingembre.

Le bétail et la Viande

Baisse de l'offre et de la demande des bovins, petits ruminants et de la volaille sur les marchés suivis par la Direction Nationale de la Production et de l'Industrie Animale (DNPIA)

L'offre globale de bovins sur les marchés suivis par la DNPIA a baissé. Au niveau national, cette baisse de l'offre en valeur absolue est de 49.391 têtes d'animaux présentés ce mois-ci, faisant passer l'offre de 134.667 têtes le mois passé à 85.276 têtes ce mois, soit un taux de 37 % de baisse. S'agissant des ventes de bovins, elles ont, de même, connu une baisse, passant de 102.486 têtes le mois précédent à 64.300 têtes ce mois-ci, soit également une baisse de 37 %.

Pour ce mois de Juin 2008, les prix sont en hausse sur la majorité des marchés suivis par la DNPIA, s'expliquant par l'amélioration de l'état d'embonpoint des animaux suite à une bonne pluviométrie, qui a provoqué une amélioration de l'état des pâturages.

En ce qui concerne les prix des ovins et caprins mâles adultes ils ont également haussé sur la plupart des marchés. Ainsi les prix des ovins sont en hausse sur 26 marchés et en baisse sur 16. Ceux des caprins en hausse sur 26 marchés et en baisse sur 18 des 47 marchés couverts. Cette hausse des prix des petits

ruminants s'explique par la faiblesse de l'offre par rapport à la demande.

Les prix du boeuf de boucherie ont ainsi évolué dans les fourchettes de 95.000 F CFA à Goundam et 242.500 F CFA à Kati (Cf. Tableau 8). Quant aux prix des petits ruminants, ils ont varié entre 17.500 F CFA à N'Golobougou et 64.000 F CFA à Niamana pour l'ovin mâle adulte (Cf. Tableau 9) et entre 13.625 F CFA à Bamako et 35.000 F CFA à Kayes pour le caprin mâle adulte (Cf. tableau 10).

S'agissant de la volaille, l'offre et la demande sont en baisse et les prix ont varié entre 838 F CFA l'unité à Konna et 2.500 F CFA l'unité à Kayes (Cf. Tableau 11).

Pour ce qui est de la viande bovine avec os, les prix ont été globalement stables. Ils ont oscillé dans les fourchettes de 800 F/Kg à Niéna et Sikorolé et 1.600 F/Kg à Kayes avec un prix modal de 1.000 F CFA par kilogramme (Cf Tableau 12).

Les produits halieutiques

Hausse globale des prix au consommateur des poissons frais et fumés et relative stabilité des prix des poissons séchés et brûlés sur les marchés

Durant ce mois de Juin 2008, les prix au consommateur des poissons frais et fumés ont enregistré des mouvements de hausse sur la plupart des marchés suivis. Ceux des poissons séchés et brûlés ont toutefois affiché une relative stabilité.

Les prix des poissons frais ont été en hausse sur 54 marchés et en baisse sur 18 marchés. Il en est de même pour les poissons fumés, qui sont en hausse sur 28 marchés et en baisse sur 9 marchés. La hausse du prix des poissons frais et fumés s'expliquerait en grande partie par la faiblesse de l'offre par rapport à la demande, car les prises de poisson deviennent de plus en plus difficiles avec les pluies et la montée du niveau des eaux. A cela, il ne faut pas oublier les effets de la hausse des dépenses inhérentes à la commercialisation du poisson, notamment le transport.

Ainsi sur les marchés, les baisses de prix les plus significatives ont été enregistrées à:

- Tombouctou pour le poisson frais avec les Clarias anguillaris(Maanogo) moyens dont le prix est passé de 1.480 F/Kg le mois passé à 1.050 F/Kg ce mois-ci;

- Kouri pour le poisson fumé avec les Synodontis Schall (Kônkobléé) moyens dont le prix a baissé de 1.250 F/Kg le mois passé à 1.000 F/Kg ce mois-ci.

Au cours du mois, les prix au consommateur des espèces de poissons principalement vendues ont oscillé dans les fourchettes suivantes:

- 1.000 F/Kg à Sikasso Centre et 1.625 F/Kg à Kayes Centre pour les gros Clarias anguillaris Maanogo) frais;
- 1.500 F/Kg à Ansongo et 2.625 F/Kg à Kayes Centre pour les gros Lates niloticus(Saale) frais;
- 800 F/Kg à Tombouctou et 1.700 F/Kg à Gao pour les moyens Hydrocynus (Wuludyègègè) frais;
- 1.025 F/Kg à Kouri et 1.450 F/Kg à Bamako Médine pour les moyens Bagrus bayad macropterus (Samudyèè) frais;
- 1.000 F/Kg à Tombouctou et 3.250 F/Kg à Bamako Niaréla pour les moyens Hydrocynus (Wuludyègègè) séchés;
- 500 F/Kg à Mopti Digue et 1.500 F/Kg à Kayes Centre pour les petits Alestes leuciscus (Tineni) séchés;
- 1.000 F/Kg à Nara et 2.500 F/Kg à Bamako Niaréla pour les gros Clarias anguillaris (Maanogo) fûmés;
- 900 F/Kg à Gao et 2.500 F/Kg à Nioro pour les petits Clarias anguillaris (Maanogo) fûmés;
- 1.050 F/Kg à Kouri et 1.500 F/Kg à Bla, Dougouolo et Tombouctou pour les moyens Tilapia Galiléa (N'Tèèbèèdyèè) fûmés;
- 667 F/Kg à Kouri et 900 F/Kg à Zangasso et M'Pessoba pour les petits Tilapia Galiléa (N'Tèèbèèdyèè) brûlés.