



# Le Reflet

Bulletin mensuel du marché agricole

Ce document est disponible sur Internet à l'adresse: <http://www.oma.gov.ml/> Consultez et faites nous parvenir vos réactions

Juin 2006

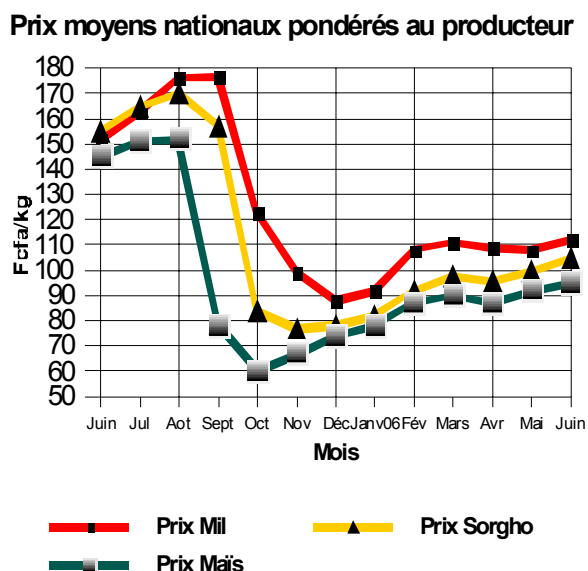
## Très légères hausses de prix des céréales sèches et de ceux des produits horticoles

### Céréales sèches

*Les prix au producteur des céréales sèches poursuivent leurs légers mouvements de hausse*

A l'instar du mois passé, les prix moyens nationaux pondérés au producteur des céréales sèches ont continué de hausser avec de faibles amplitudes durant ce mois de Juin 2006. Ainsi ils sont passés de 108 à 112 F/Kg pour le mil, de 100 à 105 F/Kg pour le sorgho et de 92 à 95 F/Kg pour le maïs, soit des hausses respectives de 3%, 5% et 4%. (Cf tableau 2C et graphique 1).

Graphique 1



S'agissant des quantités vendues par les producteurs, elles ont baissé pour le mil, le sorgho et le maïs en passant respectivement de 2.731 à 2.261 tonnes, de 1.512 à 1.231 tonnes et de 472 à 444 tonnes, soit des baisses de 17% pour le mil, 19

% pour le sorgho et de 6% pour le maïs. Pour toutes les céréales sèches confondues, les quantités vendues par les producteurs sont passées de 4.706 tonnes le mois passé à 3.936 tonnes ce mois-ci, soit une baisse de 16%.

La légère hausse des prix de ce mois s'explique par une offre en deçà de la demande. La baisse de l'offre, qui contraste avec les achats de l'OPAM explique largement la hausse des prix sur les marchés.

Durant ce mois de Juin 2006, la baisse de l'offre sur les marchés s'explique essentiellement par les deux facteurs suivants :

- la pluviométrie de ce mois de juin 2006 a été dans l'ensemble inférieure à celle de l'année dernière. Dans une telle situation, le producteur, pour des raisons de sécurité alimentaire, préfère retenir le restant de ses stocks commerciaux dont le niveau est, à une telle période, relativement bas après les ventes effectuées depuis le début de la campagne;
- l'occupation principale des paysans à une telle période de l'année se focalise sur les travaux champêtres, ce qui se manifeste par une baisse de la fréquentation des marchés par ces derniers.

*Les prix des céréales sont en légers mouvements de hausse sur les marchés de regroupement*

A l'instar des marchés ruraux, les marchés de regroupement se caractérisent par de légères hausses des prix de gros à la vente au cours de ce mois de Juin 2006 (Cf tableau 3A). Ainsi, durant ce mois, les prix sur ces marchés ont été contenus

dans les fourchettes de :

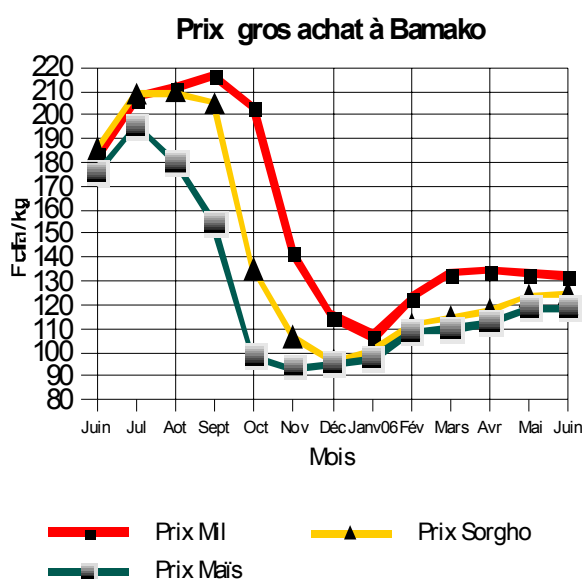
- 19 F/Kg à Bla et 135 F/Kg à Niono pour le mil contre 116 F/Kg à Bla et 133 F/Kg à Niono le mois passé;
- 110 F/Kg à Koutiala et Bla et 139 F/Kg à Kita pour le sorgho contre 109 F/Kg à Koutiala et 119 F/Kg à Kita le mois écoulé;
- 94 F/Kg à Koutiala et 125 F/Kg à Kita pour le maïs contre 93 F/Kg à Koutiala et 110 F/Kg à Fana le mois précédent.

La hausse des prix sur les marchés de regroupement est la conséquence de la transmission des signaux de hausse de prix enregistrés sur les marchés ruraux, suite à la baisse des quantités vendues par les producteurs et la poursuite des achats de l'OPAM et du PAM.

***Sur les marchés de gros des capitales régionales, les prix sont globalement en légère hausse***

Les marchés de gros n'ont pas fait exception à la règle. A l'instar des prix sur les marchés ruraux et sur ceux de regroupement, les prix de gros du mil et du sorgho sont, pour la plupart, en légère hausse. Ainsi les prix de gros à l'achat ont haussé pour le mil de 128 à 134 F/Kg à Koulikoro, de 111 à 114 F/Kg à Ségou et de 137 à 141 F/Kg à Mopti. S'agissant du sorgho, son prix de gros à l'achat est en légère hausse sur l'ensemble des marchés suivis. Enfin le prix de gros à l'achat du maïs observe une relative stabilité (Cf tableaux 4C, 4D et graphique 2)

**Graphique 2**



La légère hausse des prix de gros du mil et du sorgho sur les marchés de gros contre une stabilité des prix du maïs s'explique par une demande plus

forte pour le mil et le sorgho, qui constituent la totalité des achats de l'OPAM et du PAM.

S'agissant des quantités entrées sur les marchés de gros des capitales régionales, elles sont, à l'instar des quantités vendues par les producteurs, en légère baisse. Ainsi les quantités entrées sur les marchés de gros des capitales régionales ont baissé en passant de 6.555 à 6.430 tonnes, soit une baisse de 2 %.

Sur les marchés de gros de Bamako, les prix de gros ont été relativement stables à cause d'un certain nombre de facteurs dont entre autres :

- la pression des achats de l'OPAM et du PAM est plus forte à l'intérieur du pays qu'à Bamako, malgré que l'essentiel des contrats revienne aux commerçants de la capitale à cause de leur surface financière plus importante. En effet une fois les contrats de ces achats institutionnels sont obtenus par les commerçants de la capitale, ils achètent sur les mêmes marchés de production et de regroupement que les grossistes des autres capitales régionales. Ainsi ils contribuent à faire hausser les prix sur l'ensemble des marchés approvisionnés par leurs marchés fournisseurs;
- l'importance des stocks constitués à travers le pays en général et en particulier dans le sahel occidental, qui devraient contribuer en cette période à faire augmenter la pression de la demande à Bamako.

***Les exportations vers les pays voisins ont sensiblement baissé ce mois-ci***  
***Exportation des céréales sur les pays voisins***  
***( en tonnes )***

| Pays         | Mil        | Sorgho    | Maïs       | Riz       |
|--------------|------------|-----------|------------|-----------|
| RCI          | 170        | -         | -          | -         |
| BF           | -          | 40        | -          | 16        |
| MAURIT.      | -          | -         | -          | -         |
| SÉNÉGAL      | -          | -         | -          | -         |
| NIGER        | -          | -         | 115        | -         |
| <b>Total</b> | <b>170</b> | <b>40</b> | <b>115</b> | <b>16</b> |

Source : OMA

Durant le mois de Juin 2006, les quantités de céréales exportées vers les pays voisins ont enregistré une très légère hausse. En effet, elles sont passées de 338 tonnes le mois passé à 341

tonnes ce mois-ci, soit 1 % de hausse (Cf tableau ci-dessus sur les exportations vers les pays voisins). Ces exportations ont été effectuées essentiellement sur la Côte d'Ivoire en mil et le Niger en maïs. A la même période de l'année 2005, ces exportations se chiffraient à 928 tonnes.

Parallèlement aux exportations, des importations de céréales des pays voisins ont eu lieu au cours du mois. Ces importations, effectuées sur les marchés suivis par l'OMA, ont porté sur 1.082 tonnes de céréales dont 1.045 tonnes de riz et 37 tonnes de mil et de sorgho. Les 1.082 tonnes de céréale importées restent inférieures aux quantités importées du mois passé, qui se chiffraient à 1.175 tonnes de riz en Mai 2006.

Sur les 1.045 tonnes de riz importées ce mois-ci, on notait 100 tonnes de riz RM40 en provenance de la Côte d'Ivoire, 750 tonnes de riz BB et 195 tonnes de riz RM40 en provenance du Sénégal. S'agissant du sorgho et du mil, ils provenaient du Burkina Faso. Au cours du mois de Juin 2006, les importations ont été de 1.082 tonnes contre 1.055 tonnes au cours de la même période de la campagne 2004/2005, soit une hausse de 3 %.

Les chiffres communiqués ne prennent pas en compte ceux du Grand Grenier du Bonheur (GGB) et du Grand Distributeur de Céréales au Mali (GDCM).

***Par rapport au même mois de l'année dernière, les prix des céréales sèches de cette année affichent une baisse significative***

Les prix des céréales sèches ont significativement baissé par rapport à ceux de la même période de l'année dernière durant ce mois-ci. Ainsi en Juin 2006 sur les marchés ruraux, ces prix sont de 112 F/Kg pour le mil, 105 F/Kg pour le sorgho et 94 F/Kg pour le maïs contre respectivement 152, 155 et 145 F/Kg à la même période de l'année dernière. Ce qui donne des écarts de - 40 F/Kg pour le mil, - 55 F/Kg pour le sorgho et - 51 F/Kg pour le maïs en une année.

Dans le District de Bamako, les prix de gros à l'achat ont été de 132 F/Kg pour le mil, 125 F/Kg pour le sorgho et 119 F/Kg pour le maïs contre respectivement 184, 186 et 176 F/Kg au cours de la même période de l'année dernière. Ceci donne, entre les prix de Juin 2006 et ceux de Juin 2005, des écarts de - 52 F/Kg pour le mil, - 61 F/Kg pour le sorgho et - 57 F/Kg pour le maïs.

L'infériorité des prix des céréales sèches de Juin 2006 par rapport à ceux de Juin 2005 s'explique par une meilleure campagne agricole 2005/06 par rapport à celle qui l'a précédée, aussi bien au Mali que dans les pays voisins.

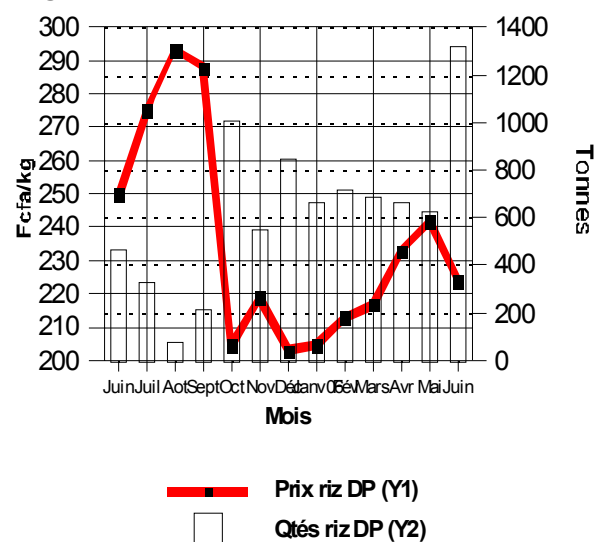
## ***Riz des Décortiqueuses Privées***

***Les prix au producteur du riz des Décortiqueuses Privées ( Riz DP ) sont en baisse au cours de ce mois de Juin 2006***

Au cours de ce mois de Juin 2006, la moyenne des prix pondérés au producteur du riz DP relevés sur les marchés de la région de Ségou est en baisse et passe ainsi de 242 à 224 F/Kg, soit 7 % de baisse (Cf tableau 2D et graphique 3).

**Graphique 3**

**Ségou : Prix producteur et quantités collectées**



Pour ce qui concerne les quantités vendues par les exploitants sur les marchés ruraux de Ségou, elles ont haussé en passant de 624 tonnes le mois passé à 1.320 tonnes ce mois-ci, soit une hausse de 112 %. Cette hausse des quantités vendues par les exploitants, entraînant la baisse des prix, s'explique par la mise en marché de la production de la contre saison.

Cependant, les quantités totales de riz qui ont quitté les zones de l'Office du Niger en direction des autres localités du pays sont en légère baisse et sont passées de 6.325 tonnes le mois passé à 5.981 tonnes ce mois-ci, soit une baisse de 5 % (Source: Office National des Transports). La baisse des quantités totales provenant des zones de l'Office du Niger s'explique essentiellement par la diminution des achats des commerçants dans les grandes villes

avec l'amélioration de l'offre en riz. Cette offre est constituée prioritairement de riz déstockés par les commerçants et secondairement de riz importés. Actuellement les perspectives d'une hausse sensible des prix sont dissipées. Ce qui fait que les commerçants détenteurs de stocks de riz commencent à mettre sur les marchés les stocks de riz constitués auparavant.

**Sur les marchés de gros des capitales régionales, les prix du riz Gambiaka sont en légère baisse**

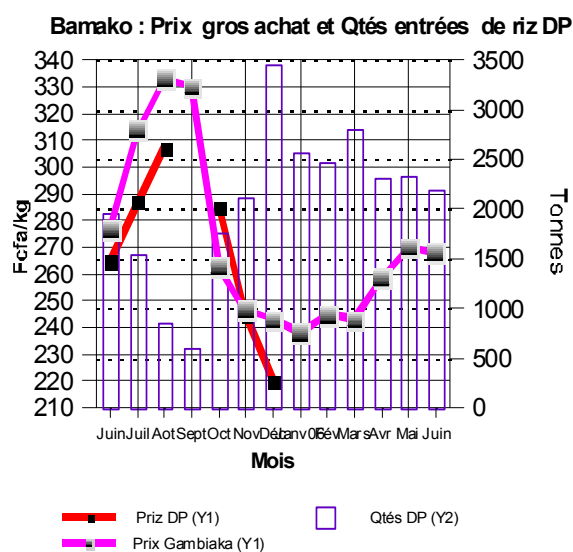
Les prix de gros à l'achat du riz Gambiaka ont légèrement baissé ce mois-ci. Ils ont baissé en passant de 270 à 268 F/Kg à Bamako.

Ces mouvements de baisse enregistrés sur les marchés de gros ont été transmis depuis les marchés ruraux. Ils s'expliquent par la mise en marché du riz de contre saison et par l'amélioration de la disponibilité du riz dans les grandes villes du pays (Cf tableau 4C et graphique 4).

**Les prix du riz DP de ce mois de juin 2006 sont inférieurs à ceux du mois de Juin 2005**

Le prix moyen régional pondéré au producteur dans la région rizicole de Ségou est en baisse par rapport à celui du même mois de l'année 2005. Ainsi il est de 224 F/Kg en Juin 2006 contre 250 F/Kg en Juin 2005 (Cf graphique 3). De même à Bamako, le prix de gros à l'achat du riz Gambiaka est passé de 277 F/Kg en Juin 2005 à 268 F/Kg cette année (Cf graphique 4).

**Graphique 4**



Cette infériorité des prix de cette année s'explique par deux facteurs essentiels:

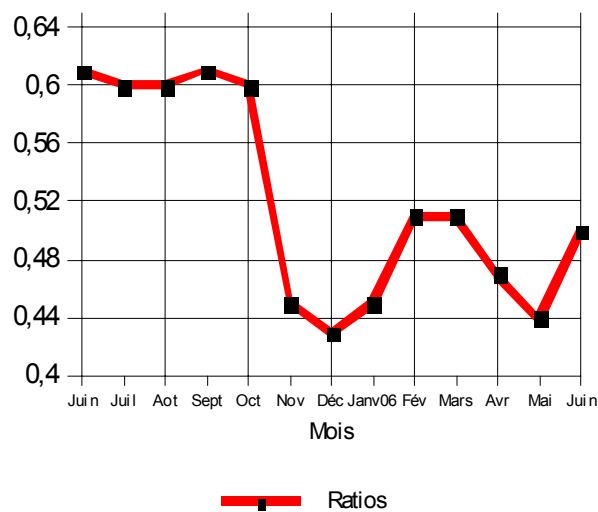
- la réussite globale de la campagne 2005/06, qui a fait que les prix des céréales sèches ne se sont pas emballés. Ce qui a joué à la défaveur du riz, qui n'a pas bénéficié de l'effet de substitution;
- l'augmentation de la production de contre saison dans les zones rizicoles par rapport à celle de l'année dernière.

**Hausse du ratio (Prix au producteur du mil sur celui du riz DP)**

Le ratio du prix au producteur du mil sur celui du riz DP est en hausse ce mois de Juin 2006. En effet, il est passé de 0,44 le mois précédent à 0,50 ce mois-ci. Ainsi, le sac de 100 Kg de riz est passé de 227 Kg de mil en Mai 2006 à 200 Kg ce mois-ci. Par rapport à Juin 2005, les termes de l'échange continuent à être plus favorables aux producteurs de riz. En effet, le sac de 100 Kg de riz est passée de 164 Kg de mil en Juin 2005 à 200 Kg de mil en Juin 2006 soit un gain pour le producteur de riz de 36 Kg de mil en une année (Cf graphique 5).

**Graphique 5**

**Evolution des ratios prix au producteur du mil et du riz DP**



**Produits horticoles**

**Poursuite de la hausse globale des prix**

Les prix au producteur des produits horticoles ont poursuivi le mouvement de hausse sur la majorité des marchés. La hausse des prix est observée sur tous les marchés en ce qui concerne la pomme de terre, l'oignon (toutes variétés confondues) et la

tomate. Ainsi, ces produits qui sont les plus couramment consommés ont, au cours du mois, été vendus dans les fourchettes de prix suivants:

- 150 F/Kg à Ségou Château et 300 F/Kg à Mopti Digue et Kayes Centre pour le gros oignon rouge (oignon violet de galmi);
- 181 F/Kg à Ségou Château et 283 F/Kg à Kayes Centre pour le gros oignon blanc (oignon jaune texas grano);
- 181 F/Kg à Ségou Château et 275 F/Kg à Kayes Centre pour le petit oignon (échalote);
- et enfin 275 F/Kg à Sikasso Centre et 400 F/Kg à Kayes Centre pour la pomme de terre premier choix.

### ***Le bétail et la Viande***

La structure d'encrage du SIM/Bétail, qui était l'Office Malien du Bétail et de la Viande (OMBEVI), n'existe plus. En attendant la prise en charge de cette activité par les nouvelles directions créées au niveau du Département chargé de l'élevage et de la pêche, l'OMA regrette de ne pouvoir pas mettre à disposition les informations relatives à cette filière. ***Merci pour votre compréhension!***