

Le Reflet

Bulletin mensuel du marché agricole

Ce document est disponible sur Internet à l'adresse: <http://www.oma.gov.ml/> Consultez et faites nous parvenir vos réactions

Juin 2005

Les mouvements de hausse des prix des céréales et des produits horticoles se poursuivent sur les marchés

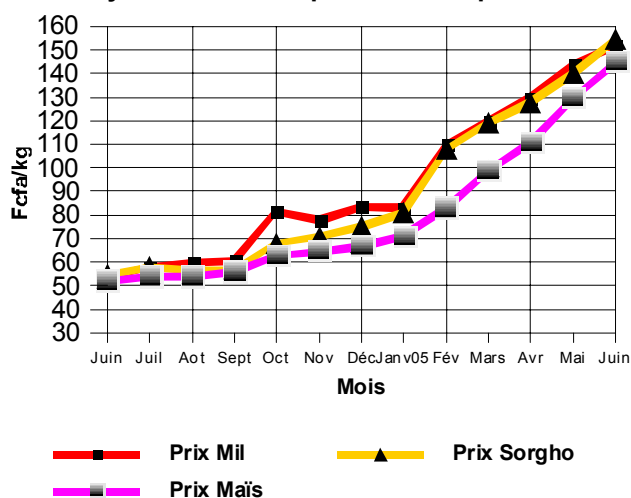
Céréales sèches

Les prix au producteur des céréales sèches sont encore en hausse ce mois ci

Durant ce mois de Juin 2005, les prix au producteur des céréales sèches ont encore haussé et passent ainsi de 144 à 152 F/Kg pour le mil, de 140 à 155 F/Kg pour le sorgho et de 130 à 145 F/Kg pour le maïs, soit des hausses respectives de 6, 10 et 11% (Cf tableau 2C et graphique 1).

Graphique 1

Prix moyens nationaux pondérés au producteur



En ce qui concerne les quantités vendues par les producteurs, elles ont baissé par rapport au mois passé en passant de 1.953 à 1.479 tonnes pour le mil, de 924 à 668 tonnes pour le sorgho et de 242 à 217 tonnes pour le maïs, soit des baisses respectives de 24, 28 et 10%.

La hausse des prix des céréales sèches s'explique essentiellement par la faiblesse de l'offre par rapport à la demande. Cette faiblesse de l'offre s'explique par un ensemble de facteurs dont entre autres :

- le mauvais déroulement de la campagne agricole 2004/2005;
- la pression exercée sur les marchés céréaliers maliens par les commerçants des pays voisins qui ont connu les mêmes problèmes que le Mali;
- la propension des producteurs encore détenteurs de stocks à les retenir en vue d'assurer leur sécurité alimentaire en ce début de campagne agricole 2005/06, qui sera à l'instar des autres campagnes fortement tributaire des aléas climatiques;
- la prudence des commerçants à faire des achats importants en attendant de voir clair les impacts des mesures arrêtées par le Gouvernement en vue de secourir les populations en difficultés alimentaires.

Sur les marchés de regroupement et de gros des capitales régionales, les prix de gros affichent également des hausses

A l'instar des marchés ruraux, les prix de gros sont en hausse aussi bien sur les marchés de regroupement que sur ceux de gros des capitales régionales.

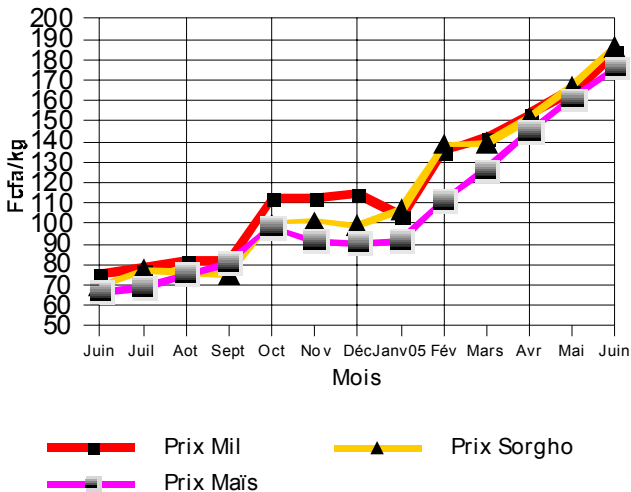
Ainsi sur les marchés de regroupement, les prix de gros à la vente ont fluctué ce mois-ci entre :

- 163 F/Kg à San et 184 F/Kg à Niono pour le mil contre 152 F/Kg à San et 198 F/Kg à Dioro le mois passé;
- 163 F/Kg à San et 180 F/Kg à Fana pour le sorgho contre 152 F/Kg à San et 200 F/Kg à Dioro en Mai 2005;
- Sur le seul marché de Koutiala où le maïs a été observé au cours du mois, le prix de gros à la vente a été 161F/Kg ce mois-ci contre 144 F/Kg le mois précédent (Cf tableau 3A).

S'agissant des marchés de gros des capitales régionales, les prix de gros à l'achat sont en hausse sur tous les marchés et pour toutes les céréales sèches. A Bamako, le prix de gros à l'achat a haussé en passant de 165 à 184 F/Kg pour le mil, de 167 à 186 F/Kg pour le sorgho et de 161 à 176 F/Kg pour le maïs, soit des hausses respectives de 11, 11 et 9 % (Cf tableaux 4C, 4D et graphique 2).

Graphique 2

Prix gros achat à Bamako



Sur les marchés de gros des capitales régionales, les quantités entrées sont dans l'ensemble en baisse par rapport au mois passé. Toute chose pouvant expliquer

la hausse des prix que l'on enregistre actuellement sur les marchés.

Pour pallier à la faiblesse de l'offre et assurer un approvisionnement correct des populations, le Gouvernement a autorisé en Juin 2005 l'importation de 50.000 tonnes de riz et 100.000 tonnes de maïs sans TVA. Ces quantités viendront certainement en appoint aux 60.000 tonnes de riz autorisées à l'importation sans TVA en Février 2005.

Les exportations vers les pays voisins sont en baisse ce mois-ci

Au cours de ce mois de Juin 2005, les quantités exportées sont en baisse. En effet, il a été exporté effectivement 928 tonnes de céréales contre 1.068 tonnes le mois passé, soit une baisse de 13 % (Cf tableau ci-dessous sur les exportations de céréales sur les pays voisins). Cette baisse des exportations s'explique essentiellement par deux faits.

1. la diminution des quantités de céréales mises en marché par les producteurs et de celles achetées par les commerçants en ce début de campagne hivernale;
2. et la baisse de la demande des commerçants des pays voisins dont les autorités, à l'instar du notre, ont pris des dispositions pour alléger la souffrance des populations en situation de difficulté alimentaire.

Parallèlement aux exportations, des importations de céréales des pays voisins ont eu lieu au cours du mois. Ces importations effectuées sur les marchés suivis par l'OMA portent uniquement sur le riz et ont baissé en passant de 1.760 tonnes le mois passé à 1.055 tonnes ce mois-ci.

Ces quantités importées sont constituées de 1.005 tonnes de riz RM40 et BB. du Sénégal et 50 tonnes de riz RM40 de la Côte d'Ivoire. Elles ne prennent pas en compte les chiffres du Grand Grenier du Bonheur (GGB) et du Grand Distributeur de Céréales au Mali (GDCM).

**Exportation des céréales sur les pays voisins
(en tonnes)**

Pays	Mil	Sorgho	Maïs	Riz
RCI	160	-	-	-
BF	93	287	110	-
MAURIT.	95	-	-	8
SÉNÉGAL	-	-	-	-
NIGER	75	-	100	-
GHANA	-	-	-	-
GUINEE	-	-	-	-
TOTAL	423	287	210	8

Source : OMA

**Par rapport à la même période de l'année dernière,
les prix sont en hausse ce mois-ci**

Les prix des céréales sèches dépassent largement ceux de la même période de l'année dernière. Ainsi en Juin 2005 sur les marchés ruraux, ces prix sont de 152 F/Kg pour le mil, 155 F/Kg pour le sorgho et 145 F/Kg pour le maïs, contre respectivement 54, 55 et 52 F/Kg en Juin 2004. Ce qui donne des écarts de 98 F/Kg pour le mil, 100 F/Kg pour le sorgho et 93 F/Kg pour le maïs (Cf graphique 1). Dans le District de Bamako également, les prix de gros à l'achat sont supérieurs pour toutes les céréales sèches. Ils sont ce mois-ci de 184 F/Kg pour le mil, 186 F/Kg pour le sorgho et 176 F/Kg pour le maïs contre respectivement 75, 70 et 67 F/Kg en Juin 2004 (Cf graphique 2). La supériorité des prix de cette année par rapport à ceux de l'année dernière s'explique d'une part par une campagne agricole 2004/05 moins bonne que la précédente et entachée par les dégâts acridiens dans la bande nord sahélienne et le déficit pluviométrique en fin de campagne agricole 2004/05 et, d'autre part, par une demande plus forte que l'offre sur les marchés. Ces demandes étaient essentiellement extérieures.

Riz des Décortiqueuses Privées

Les prix au producteur du riz des Décortiqueuses Privées (Riz DP) sont encore en hausse au cours de ce mois de Juin 2005

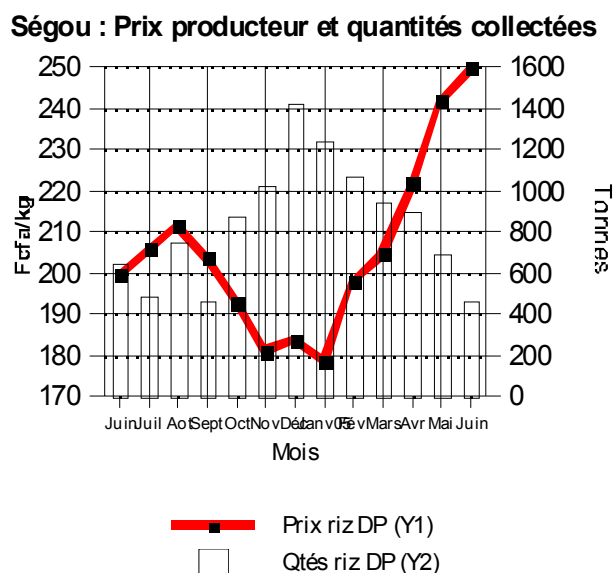
Le reflet : Observatoire du Marché Agricole BP: E5589 - Tél : (223)221-40-73

La moyenne des prix pondérés au producteur du riz DP relevés sur les marchés de la région de Ségou a, au cours de ce mois de Juin 2005, haussé en passant de 242 à 250 F/Kg, soit 3% de hausse.

Pour ce qui concerne les quantités vendues par les exploitants sur les marchés ruraux de Ségou, elles ont baissé en passant de 693 tonnes le mois passé à 466 tonnes ce mois-ci, soit une baisse de 33 % (Cf tableau 2D et graphique 3). De même, les quantités de riz en provenance des zones de l'Office du Niger pour l'intérieur du pays ont baissé ce mois-ci. C'est ainsi que celles-ci sont passées de 5.737 tonnes le mois passé à 4.068 tonnes ce mois-ci, soit une baisse de 29 % (Source : Office National des Transports).

La hausse des prix s'explique par la faiblesse de l'offre par rapport à la demande globale. L'augmentation de cette demande pour le riz local s'explique en partie par le renchérissement du riz importé ainsi que celui des céréales sèches, rendant difficile la substitution des deux céréales par les consommateurs.

Graphique 3



**Sur les marchés de gros des capitales régionales, les
prix du riz DP sont en hausse**

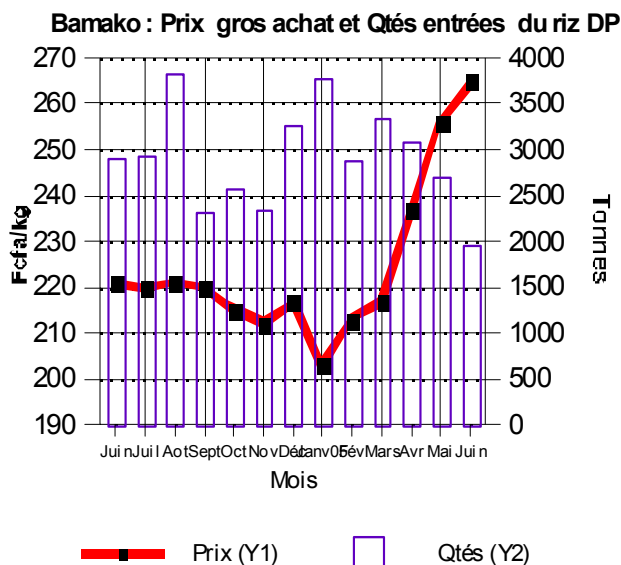
Par rapport au mois passé, les prix sont en hausse sur les marchés de gros des capitales régionales. En effet, les prix de gros à l'achat ont haussé en passant de 248 à 254 F/Kg à Ségou, de 256 à 265 F/Kg à Bamako.

S'agissant des quantités entrées, elles ont baissé à Bamako en passant de 2.687 à 1959 tonnes. A Ségou cette baisse est très marquée avec des quantités qui passent de 815 à 37 tonnes. (Cf tableau 4C et graphique 4). Cette baisse des quantités explique la hausse des prix et est due à la faiblesse de l'offre de riz par rapport à la demande. En effet avec la hausse des prix des céréales sèches, on assiste à un report de leur demande sur les riz en général et en particulier sur le riz local.

Par rapport au même mois de l'année 2004, les prix du riz DP sont supérieurs cette année

Le prix moyen régional pondéré au producteur dans la région rizicole de Ségou est supérieur à celui du même mois de l'année 2004. Il est de 250 F/Kg ce mois-ci contre 200 F/Kg en Juin 2004 (Cf graphique 3). De même à Bamako, le prix de gros à l'achat est de 265 F/Kg ce mois-ci contre 221 F/Kg pour le même mois de l'année 2004 (Cf graphique 4). Cette supériorité des prix aussi bien sur les marchés ruraux que sur ceux de gros des capitales régionales s'explique d'une part par les effets du niveau élevé des prix des céréales sèches par rapport à l'année 2004 à la même période et d'autre part par la hausse des prix des riz importés avec le renchérissement des prix du carburant.

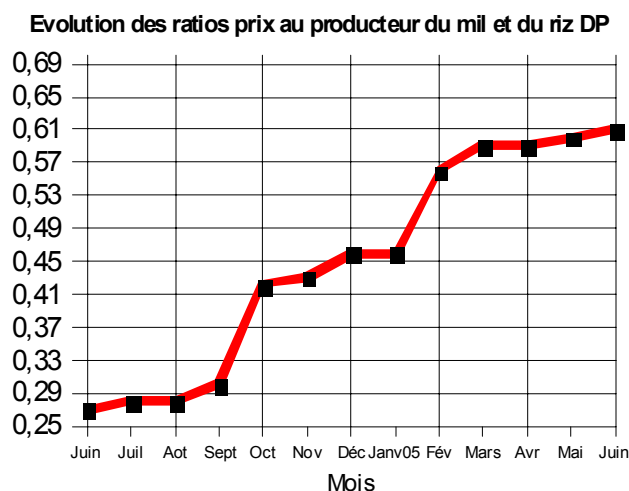
Graphique 4



Poursuite de la progression du ratio (prix à la production du mil sur celui du riz DP)

Le ratio (prix au producteur du mil sur celui du riz DP) a légèrement fluctué en hausse ce mois-ci. Il est passé de 0,6 à 0,61. Ainsi, le sac de 100 kg de riz est passé de 167 kg de mil le mois passé à 164 Kg ce mois-ci, soit une baisse de 3 Kg de mil dans le mois. Par rapport à Juin 2004, l'évolution des termes de l'échange entre le mil et le riz DP tend à l'avantage du producteur de mil. En effet le sac de 100 Kg de riz est passé de 370 Kg de mil en Juin 2004 à 164 Kg de mil en Juin 2005, soit une perte pour le producteur de riz de 206 Kg de mil en une année (Cf graphique 5).

Graphique 5



Produits horticoles

Au cours de ce mois de Juin 2005 les prix à la consommation des produits horticoles ont poursuivi leur mouvement de hausse

Les prix au consommateur des produits horticoles ont une tendance générale à la hausse au cours du mois. Toutefois on relève quelques légers mouvements de baisse de prix de certains produits comme l'aubergine, la laitue, l'orange et la papaye à Bamako et sur la banane locale à Kayes Centre. Les autres produits, notamment les oignons, les différents choix de la pomme de terre et l'échalote qui sont des denrées couramment consommées, affichent des hausses de prix ce mois-ci..

Les prix de l'échalote maintiennent leur tendance haussière sur la majorité des marchés suivis. Ainsi, ils sont passés de 200 à 258 F/Kg à Bamako Médine et à Bamako Dibida et de 300 à 388 F/kg à Kayes Centre. Sur l'ensemble des marchés suivis, les prix au consommateur de l'échalote ont évolué dans une fourchette de 267 F/kg à Ségou Château et 388 F/kg à Kayes Centre.

Le bétail et la Viande

La structure d'ancrage du SIM/Bétail qui était l'OMBEVI n'existe plus. En attendant la prise en charge de cette activité par des nouvelles directions créées au niveau du Département chargé de l'Élevage et de la pêche, l'OMA regrette de ne pouvoir pas mettre à disposition les informations relatives à cette filière. *Merci pour votre compréhension!*