



Le reflet

Bulletin mensuel du marché agricole

Ce document est disponible sur internet à l'adresse: <http://www.oma.gov.ml/> Consultez et faites nous parvenir vos réactions

Juillet 2002

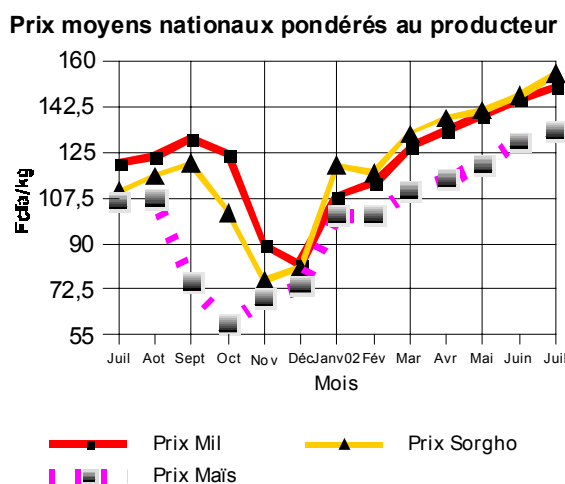
Poursuite de la hausse des prix des produits céréaliers et horticoles et baisse de ceux de l'élevage

Céréales sèches

Les prix moyens nationaux pondérés au producteur des céréales sèches poursuivent leur ascension

Les mouvements de hausse, amorcés par les prix moyens nationaux pondérés au producteur des céréales sèches depuis Janvier 2002, se poursuivent. Ces prix passent, ainsi, de 145 à 150 F/Kg pour le mil, de 147 à 155 F/Kg pour le sorgho et de 129 à 133 F/Kg pour le maïs, soit des hausses respectives de 3, 5 et 4 % (Cf tableau 2C et graphique 1).

Graphique 1



S'agissant des quantités vendues par les producteurs, elles ont, par rapport au mois passé, diminué pour le mil en passant de 1.760 à 1.508 tonnes, soit 14% de baisse. Par contre celles vendues en sorgho et maïs ont

augmenté en passant respectivement de 1.203 et 150 tonnes le mois passé à 1.279 et 232 tonnes ce mois-ci. L'augmentation des quantités de sorgho et de maïs vendues par les producteurs provient essentiellement de l'offre des producteurs burkinabés sur les marchés ruraux frontaliers du Mali. Ainsi à Koury, les producteurs burkinabés ont, durant ce mois-ci, vendu 1.032 tonnes de sorgho et 142 tonnes de maïs.

A l'instar du mois passé, la tendance générale des prix des céréales est à la hausse sur les marchés de regroupement et de gros des capitales régionales

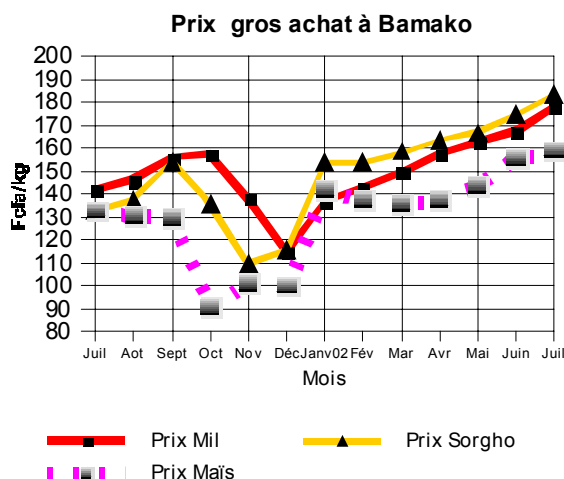
Les prix des céréales sont en hausse sur les marchés de regroupement et sur ceux de gros des capitales régionales.

Ainsi, on relève, dans les centres de regroupement, des hausses de prix des céréales sèches avec des prix de gros à la vente du mil qui sont passés de 194 à 200 F/Kg à Kita, de 161 à 170 F/Kg à Koutiala, de 172 à 176 F/Kg à Niono et de 151 à 163 F/Kg à San (Cf tableau 3A). Il en est de même pour ceux du sorgho et du maïs, qui se retrouvent sur le marché de regroupement de Koutiala à 170 et 151 F/Kg ce mois-ci contre respectivement 163 et 146 F/Kg le mois passé.

S'agissant des marchés de gros des capitales régionales et du District de Bamako, la même situation de hausse des prix des céréales sèches s'observe. C'est ainsi qu'à Bamako, les prix de gros à l'achat des céréales sèches ont, par rapport au mois passé, augmenté en passant de 167 à 179 F/Kg pour le mil, de 175 à 184 F/Kg pour le sorgho et de 156 à 159 F/Kg pour le maïs (Cf tableaux 4C,4D et graphique 2).

Malgré cette évolution ascendante des prix enregistrés sur les marchés de gros des capitales régionales, on observe une hausse des quantités entrées et en stocks. Cette hausse des quantités s'explique par l'offre publique de vente de l'OPAM rentrant dans le cadre des actions entreprises par le Gouvernement pour accroître la disponibilité céréalière. Il s'agit des ventes d'interventions et les offres publiques de vente effectuées à Kayes, Ségou et Mopti. Ces offres publiques de vente ont concerné 6.100 tonnes de mil dont 500 tonnes à Kayes, 2.000 tonnes à Ségou et 3.600 tonnes à Mopti.

Graphique 2



Les exportations réellement effectuées vers les pays voisins ont sensiblement baissé ce mois-ci

Exportation des céréales sur les pays voisins (en tonnes)

Pays	Mil	Sorgho	Maïs	Riz
RCI	328	-	-	-
BF	-	-	-	-
MAURIT.	54	2	-	138
SÉNÉGAL	-	-	-	-
NIGER	-	-	-	-
ALGÉRIE	-	-	-	-
Total	382	2	-	138

Les exportations enregistrées sur les pays voisins se

sont poursuivies ce mois-ci et ont baissé de façon significative par rapport à celles du mois passé. Elles ont été de 523 tonnes ce mois-ci contre 643 tonnes le mois passé, ce qui fait une baisse de 19% par rapport au mois de Juin 2002 (Cf tableau ci-dessus sur les exportations de céréales sur les pays voisins). Les importations de céréales se sont poursuivies et ont même dépassé celles du mois passé. En effet durant ce mois de Juillet 2002, les importations effectuées sur les marchés suivis par l'OMA (toutes céréales confondues) ont été de 4.513 tonnes contre 3.034 tonnes en Juin 2002, soit 49% de hausse. Sur les 4.513 tonnes importées, le Burkina Faso a fourni 62% , le Sénégal 25% et la Côte d'Ivoire 13%.

Les cours des céréales sèches de ce mois-ci dépassent de loin ceux de la même période de la campagne précédente

A la lecture des graphiques 1 et 2, on relève que les prix de ce mois de Juillet 2002 sont nettement supérieurs à ceux du même mois de l'année dernière. En effet sur les marchés ruraux, le prix moyen national pondéré au producteur est de 150 F/Kg pour le mil, 155 F/Kg pour le sorgho et 133 F/Kg pour le maïs contre respectivement 121, 110 et 106 F/Kg en Juillet 2001.

La même situation s'observe dans le District de Bamako, où le prix moyen de gros à l'achat de ce mois de Juillet 2002 est de 179 F/Kg pour le mil, 184 F/Kg pour le sorgho et 159 F/Kg pour le maïs contre respectivement 142, 133 et 133 F/Kg relevés en Juillet 2001, soit des écarts de 37, 51 et 26 F/Kg respectivement. Le niveau relativement élevé des prix de cette année par rapport à ceux de la même période de l'année dernière s'explique par la faiblesse de l'offre.

Riz des Décortiqueuses Privées

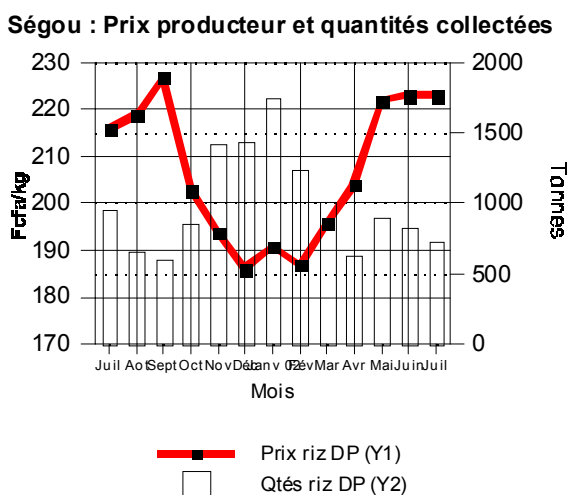
Les prix au producteur du riz des Décortiqueuses Privées (Riz DP) sont restés stables ce mois-ci

La moyenne des prix pondérés au producteur du riz DP, relevés sur les marchés de la région de Ségou, est restée stable à 223 F/Kg ce mois-ci (Cf tableau 2D et graphique 3). Cette stabilité du prix du riz DP s'explique par la présence sur les marchés du riz de contre saison, qui en cette période se vend à un prix inférieur à celui du riz de la saison. La présence d'importantes quantités de riz importé y a également

contribué en partie.

La situation paradoxale de la baisse des quantités vendues par les producteurs sur les marchés et de la hausse des quantités drainées des zones de l'Office du Niger explique l'importance des achats hors-marchés. En effet, les quantités qui ont quitté les zones de l'Office du Niger en direction de l'intérieur du pays sont de 4.295 tonnes ce mois-ci contre 2.224 tonnes le mois précédent, soit une hausse de 93% (Source : Office National des Transports). Cependant, on assiste ce mois-ci à une baisse de 13% des quantités vendues par les producteurs sur les marchés couverts par l'OMA. Ces quantités passent ainsi de 827 tonnes le mois passé à 722 tonnes ce mois-ci.

Graphique 3



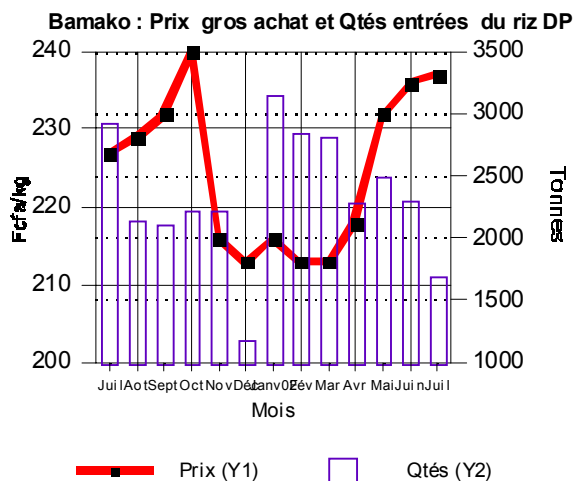
Sur les marchés de gros des capitales régionales, les prix ont, dans l'ensemble, faiblement fluctué

Par rapport au mois passé, le prix de gros à l'achat a faiblement fluctué à Bamako. Il est passé de 236 à 237 F/Kg. A Ségou, on observe une parfaite stabilité de 224 F/Kg (Cf tableau 4C et graphique 4). Par contre à Mopti, le prix moyen de gros à l'achat a augmenté en passant de 229 à 237 F/Kg.

S'agissant des quantités en stocks en fin de mois sur les marchés de gros, elles sont en baisse de 9% à Ségou, 16% à Bamako , 43% à Kidal et 50% à Mopti.

Le riz importé continue d'être particulièrement visible sur les marchés des capitales régionales. En effet à Kayes, les importations de riz brisé du Sénégal ont concerné 830 tonnes ce mois-ci. De même, il a été enregistré des importations de riz de 320 tonnes du Burkina Faso et de 240 tonnes de la Côte d'Ivoire. Le riz importé est actuellement offert sur la quasi totalité des marchés du pays. Toute chose s'expliquant par la reprise de la demande du riz en général et du riz importé en particulier en cette période de haut niveau des prix des céréales sèches.

Graphique 4



Les prix du riz DP de ce mois de Juillet 2002 sont supérieurs à ceux du même mois de l'année 2001

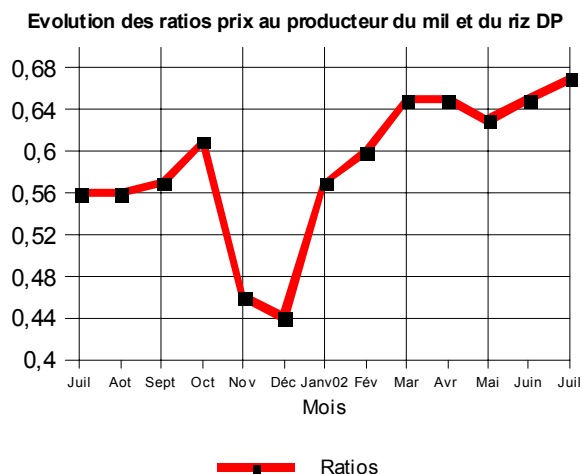
A Ségou, le prix moyen régional pondéré au producteur de ce mois de Juillet 2002 est de 223 F/Kg contre 216 F/Kg pour celui de Juillet 2001 (Cf graphique 3). De même dans le District de Bamako, le prix de gros à l'achat de ce mois-ci est supérieur à celui de Juillet 2001. Il est de 237 F/Kg contre 227 F/Kg pour celui du même mois de l'année 2001 (Cf graphique 4). Cette situation pourrait s'expliquer par les effets des fortes hausses de prix que connaissent les céréales sèches actuellement.

Le ratio (prix à la production du mil sur celui du riz DP) poursuit son ascension

Par rapport au mois passé, le ratio (prix au producteur

du mil sur celui du riz DP) a légèrement augmenté ce mois-ci en passant de 0,65 à 0,67 suite à une relative stabilité des prix du riz et une hausse de prix du mil de 5 F/Kg. Par rapport à Juillet 2001, les termes de l'échange entre le mil et le riz DP sont toujours à l'avantage du producteur de mil dont la valeur du sac de 100 Kg est passée de 56 Kg de riz en Juillet 2001 à 67 Kg de riz cette année à la même période (Cf graphique 5).

Graphique 5



Produits horticoles

Les prix des produits horticoles sont en hausse sur les marchés suivis

Durant ce mois de Juillet 2002, on assiste, globalement, à des mouvements de hausse des prix des produits horticoles. Ceci s'explique par la période hivernale qui n'est pas une période propice de production pour plusieurs produits horticoles. Le prix au consommateur pratiqué pour l'échalote (le petit oignon) utilisée quotidiennement par les ménagères, varie dans une fourchette de 265 F/Kg à Bamako Médine à 480 F/Kg à Kayes Centre. Pour ce qui concerne la pomme de terre premier choix, les prix pratiqués varient de 338 F/Kg à Sikasso Centre à 520 F/Kg à Kayes Centre (Cf tableau 7).

Le bétail et la Viande

A l'instar du mois passé, les prix des bovins sont en hausse sur la majorité des marchés suivis par l'OMBEVI

Bovins

Sur les marchés intérieurs, les tendances de l'offre et de la demande sont en baisse sur respectivement 8 et 10 des 15 marchés suivis (Cf tableau 8A). Le taux de vente est en baisse sur plus de marchés qu'il n'est en hausse (Cf tableau 8B). S'agissant des prix pratiqués, ils sont en baisse sur 10 des 15 marchés suivis. Malgré la baisse de l'offre et de la demande sur les marchés, la diminution des prix et du taux de vente dénote une baisse de la demande intérieure (Cf tableau 9). S'agissant du prix du kg-vif du boeuf de boucherie, aucune tendance particulière ne se dessine. Le prix moyen national du Kg-vif du boeuf de boucherie est de 386,9 F ce mois-ci contre 387,6 F le mois passé. Les prix pratiqués pour le boeuf de boucherie ont oscillé dans une fourchette de 118.000 F CFA à San et 184.000 F CFA à Bamako-Abattoir. Quant aux prix du kilogramme-vif du boeuf de boucherie, ils ont fluctué entre 256 F/Kg-vif à Fatoma et 502 F/Kg-vif à Bamako- Faladié (Cf tableau 9).

Petits ruminants

L'offre et la demande sont en baisse sur plus de la moitié des marchés suivis. (Cf tableau 10). De même, les prix sont en baisse sur la majorité des marchés suivis (Cf tableau 11). Les prix des ovins mâles adultes ont fluctué entre 16.500 F à Massigui et 31.500 F à Nioro. Pour les caprins mâles adultes, ces prix ont été de 11.250 F à San et 27.500 F à Nioro.

Marché de la viande bovine avec os

Excepté Massigui où il est passé de 900 à 1000 F/Kg, le prix moyen du kilogramme de la viande bovine avec os est resté inchangé sur les autres marchés. Ces prix ont fluctué entre 1.000 F/Kg à Massigui et 1.400 F/Kg à Bamako (Cf tableau 12).

Marché extérieur

Les exportations des bovins, ovins et caprins sont toujours en hausse

Cette augmentation des exportations, accompagnée d'un fléchissement des prix, proviendrait de la baisse de la demande intérieure et de l'impossibilité des exportateurs à absorber toutes les quantités offertes. Les exportations de ce mois-ci ont été de :

- * 2.456 bovins contre 1.664 têtes en Juin 2002, soit une hausse de **+47,60%**;
- * 1.586 ovins-caprins contre 1.250 têtes en Juin 2002, soit une hausse de **+26,88**
- * 25.117 volailles contre 16.034 en Juin 2002, soit une hausse de **+56,65%** (Cf tableau 13).