

# Le Reflet

Bulletin mensuel du marché agricole

Ce document est disponible sur Internet à l'adresse: <http://www.oma.gov.ml/> Consultez et faites nous parvenir vos réactions

Juillet 2008

## Poursuite de la hausse des prix des produits agricoles

### Céréales sèches

*L'offre paysanne continue de baisser sur les marchés ruraux suivis*

Par rapport au mois passé, on assiste à une poursuite de la baisse des quantités de céréales sèches vendues par les producteurs sur les marchés ruraux. Ainsi, pour toutes les céréales sèches confondues, elles ont été de 4.015 tonnes ce mois-ci contre 4.321 tonnes le mois passé, soit environ 7 % de baisse. Ces quantités se répartissent de la façon suivante: 2.176 tonnes de mil contre 2.291 tonnes le mois passé, 1.465 tonnes de sorgho contre 1.565 tonnes et 374 tonnes de maïs contre 465 tonnes le mois passé.

A l'instar du mois passé, la baisse des quantités vendues par les producteurs s'explique, d'une part, par la faiblesse des stocks commercialisables au niveau des producteurs et, d'autre part, par la prudence de ceux qui en détiennent en attendant de voir clair quant à l'issue de la campagne agricole.

*Les prix moyens nationaux pondérés au producteur des céréales sèches sont en hausse au cours de ce mois de Juillet 2008*

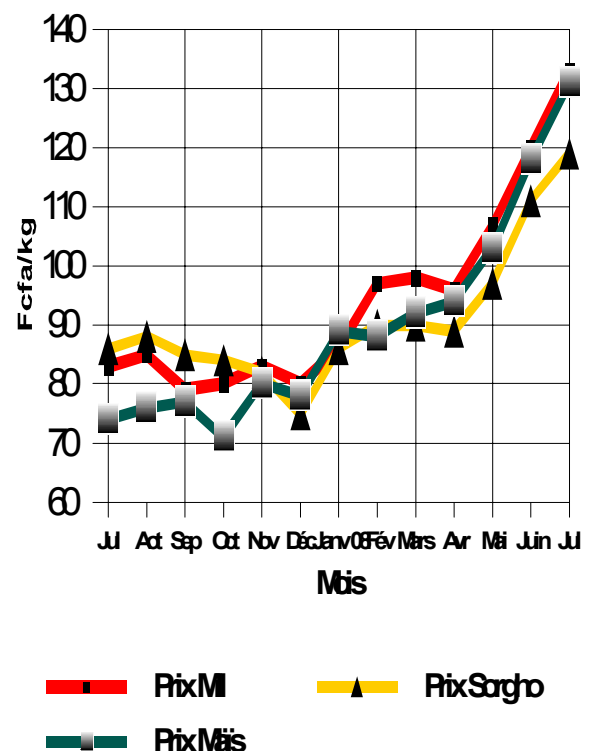
Durant ce mois, les prix moyens nationaux pondérés au producteur des céréales ont haussé par rapport au mois passé. Ainsi, ces prix sont passés de 120 à 133 F/Kg pour le mil, de 111 à 119 F/Kg pour le sorgho et de 118 à 131 F/Kg pour le maïs, soit des hausses respectives de 10, 8 et 11% (Cf. tableau 2C et graphique 1).

Ces hausses de prix s'expliquent en grande partie par la baisse des quantités de céréales offertes sur les marchés. Ceci aussi trouve son explication dans la

diminution des stocks commerciaux au niveau des producteurs avec comme conséquence la baisse des quantités commercialisées au niveau des centres de regroupement. La même situation de baisse des quantités entrées sur les marchés de gros des capitales régionales aurait pu être observée si l'Office des Produits Agricoles du Mali (OPAM) n'avait pas procédé à l'offre publique de vente de 10.000 tonnes de mil et de sorgho dans le cadre de la rotation technique du Stock National de Sécurité.

Graphique 1

Prix moyens nationaux pondérés au producteur



### ***Hausse des prix de gros à la vente sur les marchés de regroupement***

A l'instar des marchés ruraux, sur les marchés de regroupement, les prix de gros à la vente sont en hausse. (Cf. tableau 3A). En effet, les prix moyens de gros à la vente au cours de ce mois de Juillet 2008 ont varié entre:

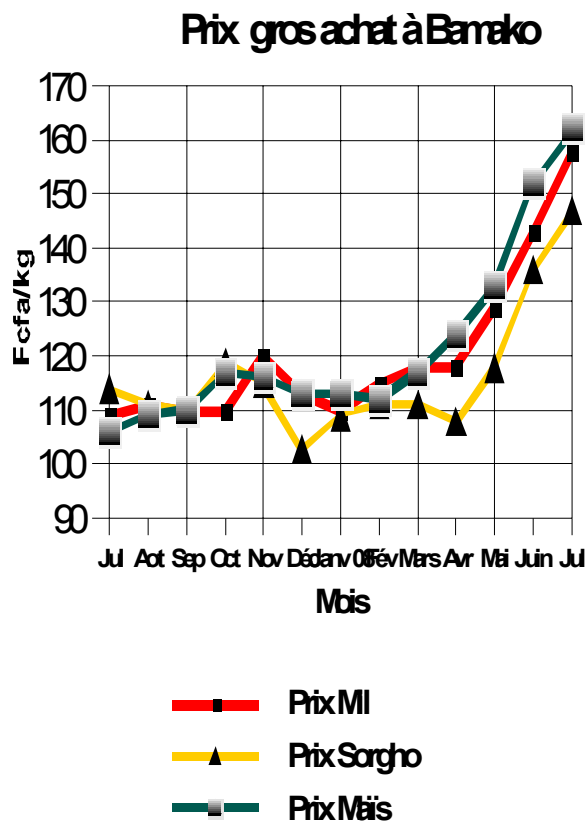
- 140 F/Kg à San et 170 F/Kg à Niono pour le mil contre 129 F/Kg à San et 149 F/Kg à Niono le mois passé;
- 128 F/Kg à Koutiala et 133 F/Kg à Fana pour le sorgho contre 117 F/Kg à Fana et 143 F/Kg à Kita le mois écoulé;
- et entre 148 F/Kg à Koutiala ce mois-ci et 137 F/Kg le mois passé pour le maïs.

Ces hausses de prix dans les centres de regroupement résultent de la hausse des prix sur les marchés ruraux.

### ***Les prix des céréales sèches sont en hausse sur les marchés de gros des capitales régionales***

A l'instar des autres types de marchés, les prix de gros des céréales sèches sont en hausse sur l'ensemble des marchés de gros des capitales régionales (Cf tableaux 4C, 4D et graphique 2).

**Graphique 2**



Ainsi, les prix de gros à l'achat sont passés pour:

- **Le mil de :** 150 à 163 F/Kg à Koulikoro, 134 à 151 F/Kg à Sikasso, 127 à 140 F/Kg à Ségou, 147 à 161 F/Kg à Mopti, 157 à 171 F/Kg à Gao et de 143 à 158 F/Kg à Bamako;
- **Le sorgho de :** 148 à 163 F/Kg à Koulikoro, de 122 à 134 F/Kg à Sikasso, de 135 à 153 F/Kg à Mopti, de 147 à 172 F/Kg à Gao et de 136 à 147 F/Kg à Bamako;
- **Le maïs de :** 135 à 150 F/Kg à Sikasso, de 143 à 163 F/Kg à Mopti, de 160 à 178 F/Kg à Gao et de 152 à 162 F/Kg à Bamako.

La hausse des prix se justifie par la baisse de l'offre par rapport à la demande. Cette baisse de l'offre est la conséquence de la diminution des quantités mises en marché par les producteurs dont les stocks commercialisables sont soit épuisés, soit à leur plus bas niveau. Les prix pourraient être encore plus élevés, n'eût été l'offre publique de vente de l'OPAM, commencée le 11 Juillet 2008. Ceci a amélioré l'offre sur les marchés de gros des capitales régionales où les quantités totales entrées ont, contrairement aux marchés ruraux et de regroupement, augmenté en passant de 6.968 tonnes le mois passé à 7.669 tonnes ce mois-ci, soit une hausse de 10%.

### ***Les exportations vers les pays de la sous-région sont en baisse ce mois-ci***

#### ***Exportations des céréales sur les pays voisins (En tonne)***

Pays	Mil	Sorgho	Maïs	Riz
RCI	170	-	-	-
BF	-	-	-	-
MAURIT.	-	-	-	-
SÉNÉGAL	-	-	-	-
NIGER	40	-	125	-
<b>Total</b>	210	-	125	-

*Source : OMA*

Au cours de ce mois de Juillet 2008, les quantités de céréales exportées vers les pays voisins ont baissé en passant de 415 tonnes le mois passé à 335 tonnes ce mois-ci, soit 19 % de baisse (Cf tableau ci-dessus sur les exportations vers les pays voisins).

Parallèlement aux exportations, des importations de céréales des pays voisins ont eu lieu au cours du

mois. Ces importations, effectuées sur les marchés suivis par l'OMA, ont porté sur 1.085 tonnes contre 935 tonnes le mois passé.

Les 1.085 tonnes d'importations sont constituées uniquement de riz BB en provenance du Sénégal.

Par rapport à la même période de la campagne 2006/07, les importations sont en baisse sensible cette année. Elles sont passées de 2.051 tonnes en Juillet 2007 à 1.085 tonnes ce mois-ci, soit 47 % de baisse.

Les chiffres communiqués ne prennent pas en compte ceux du Grand Grenier du Bonheur (GGB) et du Grand Distributeur de Céréales au Mali (GDCM).

***Par rapport au même mois de l'année dernière, les prix des céréales sèches sont nettement supérieurs***

Les prix des céréales sèches sont en hausse par rapport à ceux de la même période de l'année dernière. Ainsi en Juillet 2008 sur les marchés ruraux, les prix ont été de 133 F/Kg pour le mil, 119 F/Kg pour le sorgho et 131 F/Kg pour le maïs contre respectivement 83, 86 et 74 F/Kg à la même période de l'année dernière. Ce qui donne des écarts de + 50 F/Kg pour le mil, + 33 F/Kg pour le sorgho et de + 57 F/Kg pour le maïs en une année.

Dans le District de Bamako, les prix de gros à l'achat ont été de 158 /Kg pour le mil, 147 F/Kg pour le sorgho et 162 F/Kg pour le maïs contre respectivement 109, 114 et 106 F/Kg au cours de la même période de l'année dernière. Ceci donne, entre les prix de Juillet 2008 et ceux de Juillet 2007, des écarts de + 49 F/Kg pour le mil, + 33 F/Kg pour le sorgho et + 56 F/Kg pour le maïs.

Les raisons de cette hausse de prix comme il a été évoqué dans les parutions précédentes sont entre autres:

- La forte hausse des prix des hydrocarbures, entraînant des nivellements vers le haut des coûts des facteurs de production et une hausse généralisée des prix tout au long de la chaîne de commercialisation des céréales;
- La forte hausse des prix du riz sur le marché international a aussi apporté sa part d'ascension aux prix des céréales sèches.

Malgré ces hausses, l'état d'approvisionnement des marchés est satisfaisant.

## Riz des Décortiqueuses Privées

### *Les prix au producteur du riz des Décortiqueuses Privées (Riz DP) sont en hausse au cours de ce mois de Juillet 2008*

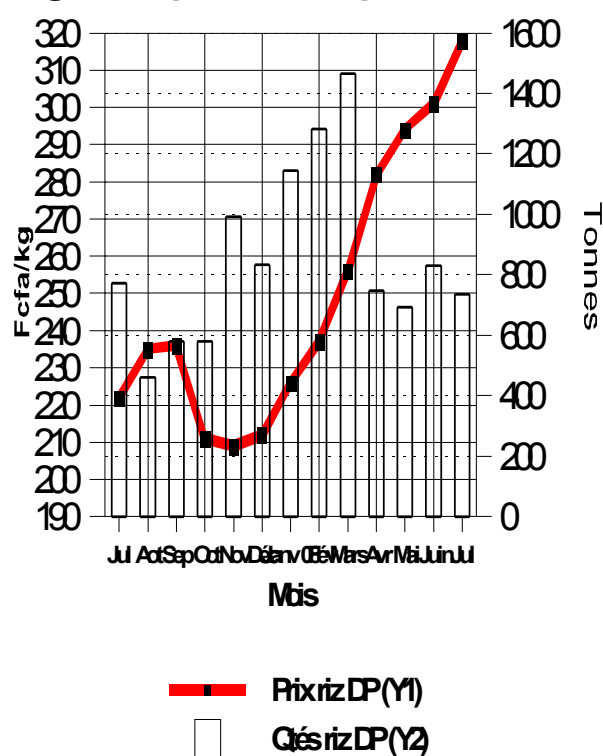
Le prix du riz est en hausse sur les marchés de la région de Ségou. Ainsi, la moyenne de prix pondérés au producteur est passée de 301 à 318 F/Kg, soit 6 % de hausse (Cf. tableau 2D et graphique 3).

Pour ce qui concerne les quantités vendues par les exploitants de cette région, elles sont en baisse et sont passées de 828 tonnes en Juin 2008 à 760 tonnes ce mois-ci, soit 8 % de baisse. Cette baisse des quantités vendues sur les marchés ruraux, malgré la production de contre saison apparue le mois passé, dénote de la faiblesse de cette production par rapport à la demande et du caractère éphémère de la commercialisation de cette production, qui, très souvent ne dépasse pas un mois.

La zone Office du Niger a, également, fourni moins de riz ce mois-ci au reste du pays avec 3.247 tonnes ce mois-ci contre 4.382 tonnes le mois passé, soit une baisse de 26 % (source: Office National des Transports).

**Graphique 3**

### Ségou : Prix producteur et quantités collectées

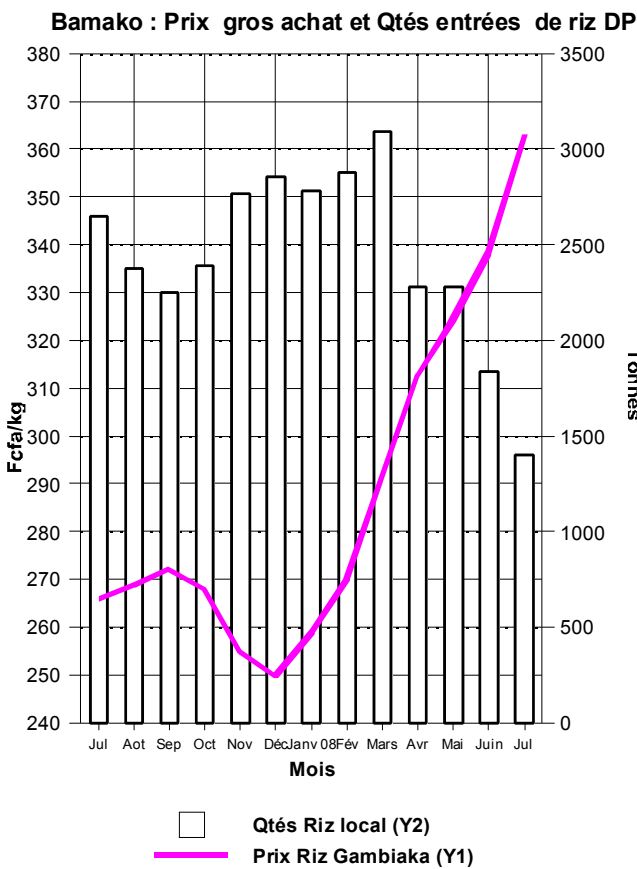


**Sur les marchés de gros des capitales régionales, les prix du riz Gambiaka sont en hausse**

Les prix de gros du riz Gambiaka sont en hausse sur l'ensemble des marchés de gros des capitales régionales. Ainsi à l'achat, les prix sont passés de:

- 338 à 363 F/Kg à Bamako;
- 370 à 380 F/Kg à Gao;
- 358 à 373 F/Kg à Koulikoro;
- 331 à 333 F/Kg à Mopti;
- 327 à 340 F/Kg à Ségou;
- et enfin de 338 à 371 F/Kg à Sikasso.

**Graphique 4**



**Les prix du riz local Gambiaka sont en forte hausse par rapport à la même période de l'année dernière**

Par rapport à l'année dernière, les prix du riz local Gambiaka relevé ce mois de Juin 2008 sont en forte hausse. Ainsi sur les marchés ruraux, le prix moyen au producteur du riz local Gambiaka est de 318 F/Kg en Juillet 2008 contre 222 F/Kg en Juillet 2007 (Cf. graphique 3).

Il en est de même sur les marchés de gros des capitales régionales où les prix de gros à l'achat du riz local Gambiaka sont en hausse sur tous les

marchés. Ainsi pour cette spéculation, ces prix ont été de 266 F/Kg en Juillet 2007 contre 363 F/Kg en Juillet 2008 à Bamako, de 278 à 380 F/Kg à Gao, de 271 à 373 F/Kg à Koulikoro, de 250 à 333 F/Kg à Mopti, de 244 à 340 F/Kg à Ségou et de 268 à 371 F/Kg à Sikasso.

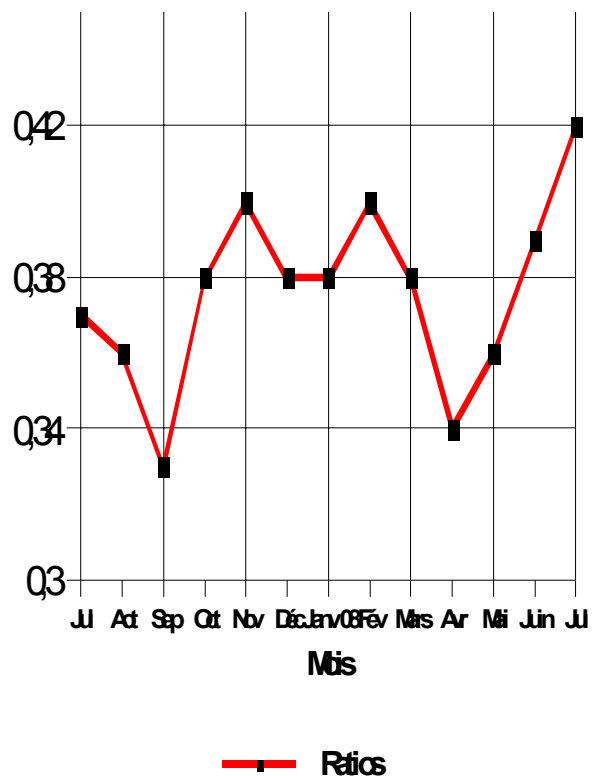
Le niveau relativement élevé des prix du riz Gambiaka de ce mois-ci par rapport au même mois de l'année dernière s'explique essentiellement par des résultats de la campagne agricole 2007/08 en deçà de ceux de la campagne 2006/07 et par la hausse continue des prix du carburant, qui a un effet multiplicateur sur les coûts des facteurs de production. En plus de ce qui précède, il ne faut pas perdre de vue la baisse du niveau de production du riz dans le monde due aux perturbations climatiques et les barrières aux exportations imposées par les Gouvernements des principaux pays exportateurs de riz durant cette année 2008.

**Hausse du ratio (Prix au producteur du mil sur celui du riz DP)**

Le ratio du prix au producteur du mil sur celui du riz DP a haussé ce mois de Juillet 2008 par rapport au mois précédent. En effet, il est passé de 0,39 le mois précédent à 0,42 ce mois-ci ( Cf. graphique 5).

**Graphique 5**

**Evolutions des ratios prix au producteur du mil et du riz DP**





Ainsi, le sac de 100 Kg de riz est passé de 250 Kg de mil le mois passé (Juin 2008) à 238 Kg en Juillet 2008.

Par rapport à Juillet 2007, les termes de l'échange sont à la défaveur des producteurs de mil. Ainsi le sac de 100 Kg de riz a baissé en passant de 270 Kg de mil en Juillet 2007 à 238 Kg de mil en Juillet 2008, soit une perte de 32 Kg de mil pour le producteur de riz en une année. (Cf. graphique 5).

## ***Produits agricoles (horticoles, de cueillette et transformés)***

### ***Tendance à la hausse des prix***

Les prix des produits agricoles ont connu plusieurs fluctuations avec une tendance générale en hausse. S'agissant des prix au producteur, c'est surtout le beurre de karité, qui contredit la tendance générale. Le prix de ce produit est en baisse sur certains grands marchés de production tels que Zangasso, Koumantou, Bougouni et M'Pèssoba. Cette baisse de prix s'explique par l'apparition du noix de karité, qui est la matière première pour la fabrication du beurre de karité (Cf. tableau 7A).

Par rapport au mois passé, les prix au consommateur du beurre de Karité sont en fluctuations et ne dégagent aucune tendance particulière. Pour ce qui est des prix au consommateur des autres produits, ils sont globalement en hausse (Cf. tableau 7B). Parmi ces produits, on peut citer l'échalote et ses dérivés, l'oignon, la mangue greffée Kent, les pommes de terre et la tomate. Ces hausses de prix pourraient s'expliquer par la diminution des stocks commercialisables et le renchérissement du coût de transport et les pertes sur transport et de dépréciation pour cause de manque de lieu de stockage adéquat.

En ce qui concerne le sac de l'aliment bétail, les prix ont peu fluctué ce mois-ci. Ceci s'explique par la régénération des pâturages, qui a fait sensiblement baissé la demande. Les prix du sac de 50 Kg ont fluctué entre 6.000 F CFA à Dioro, Koutiala, M'Pèssoba et Zangasso et 11.786 F CFA à Mopti Digue.

Il ressort du tableau 7A que les prix au producteur des produits horticoles, les plus bas enregistrés durant ce mois, ont été de:

- 221 F/Kg pour l'échalote fraîche à Diakawèrè;

- 79 F/Kg pour la banane locale à Loulouni;
- 41 F/Kg pour la patate à Loulouni;
- 132 F/Kg pour le gingembre à Loulouni;
- 450 F/Kg pour le beurre de karité à Loulouni
- 38 F/Kg pour le manioc à Loulouni;
- et 420 F/Kg pour le petit piment séché à Zangasso.

Au cours du mois, les prix au consommateur ont évolué dans les fourchettes suivantes:

- 217 F/Kg à Diarrassagou et 717 F/Kg à Tombouctou pour l'échalote fraîche;
- 200 F/Kg à Dioro et 675 F/Kg à Fatiné pour le gros oignon blanc;
- 157 F/Kg à Diarrassagou et 583 F/Kg à Tombouctou pour le gros oignon rouge ou l'oignon violet de galmi;
- 333 F/Kg à Sikasso Centre et 350 F/Kg à Kayes Centre pour le gros oignon jaune importé;
- 350 F/Kg à Kita et 767 F/Kg à Tombouctou pour la pomme de terre premier choix;
- 111 F/Kg à Zangasso et 650 F/Kg à Gao pour la banane locale;
- 83 F/Kg à Kouri et 400 F/Kg à Koulikoro Ba pour l'orange;
- 180 F/Kg à Bamako Faladiè et 350 F/Kg à Ansongo pour l'igname locale;
- 125 F/Kg à Loulouni et 842 F/Kg à Tombouctou pour l'igname importé;
- 94 F/Kg à Sikasso Centre et 223 F/Kg à Nara pour la patate;
- 193 F/Kg à Sikasso Centre et 1.417 F/Kg à Tombouctou pour le Gingembre.

## ***Le bétail et la Viande***

### ***Tendance à la hausse des prix des bovins sur les marchés suivis par la Direction Nationale de la Production et de l'Industrie Animale (DNPIA)***

#### **Gros ruminants (Bovins)**

Les prix des bovins ont une tendance générale à la hausse malgré une offre relativement supérieure à la demande, en témoigne le taux moyen de vente du mois de Juillet 2008, qui est de 72%. En effet les prix moyens de vente du boeuf de boucherie sont en hausse sur 23 marchés suivis par la DNPIA, en baisse sur 14 et stables sur 3 marchés. En dépit de cette tendance haussière des prix, on observe une augmentation tant au niveau de l'offre que de la vente des bovins. Ainsi, il a été présenté ce mois-ci sur les marchés 99.813 têtes contre 85.276 têtes le mois passé, soit une augmentation de 17%. Il en est

de même pour les ventes, qui ont été ce mois-ci de 71.427 têtes contre 64.300 têtes le mois passé, soit 11% de hausse.

La hausse des prix, malgré l'augmentation du nombre d'animaux présentés et vendus, s'explique par les exigences de la demande, qui sont assez rigoureuses surtout quant il s'agit des exportations, qui ont très légèrement augmenté ce mois-ci en passant de 9.411 à 9.420 têtes. Les destinations des exportations ont été la Côte d'Ivoire, le Sénégal, le Burkina Faso et le Nigéria.

Les prix moyens du boeuf de boucherie ont fluctué entre 91.250 F CFA à Goundam et 240.000 F CFA à Kati avec une valeur modale de 162.500 F CFA.

### **Petits ruminants (Ovins et caprins)**

Contrairement aux bovins, on enregistre ce mois-ci des prix majoritairement en baisses des petits ruminants. Cette tendance baissière des prix des petits ruminants s'explique en partie par la supériorité de l'offre par rapport à la demande, se justifiant par un taux moyen de vente de 61%.

Le bas niveau de demande a fait que le nombre d'animaux présentés a baissé en passant de 283.201 têtes le mois passé à 240.238 têtes, soit une baisse de 15%. Ce qui a entraîné aussi des baisses de ventes de 170.949 à 147.472 têtes.

S'agissant des exportations, elles ont porté sur 9.785 têtes contre 7.753 têtes le mois passé, soit une hausse de 26%. L'augmentation des exportations avec des prix en baisse justifie encore la supériorité de l'offre par rapport à la demande.

Les prix moyens de l'ovin mâle adulte ont varié entre 8.500 à N'Golobougou et 57.563 F CFA à Bamako avec une valeur modale de 35.000 F CFA. Ceux du caprin mâle adulte ont fluctué entre 10.500 à N'Golobougou et 35.000 F CFA à Kayes avec une valeur modale de 10.500 F CFA.

### **Volaille**

Les prix sont globalement en hausse malgré une légère augmentation du nombre d'unités présentées par rapport au mois passé. En effet il a été présenté ce mois-ci 375.405 unités contre 368.614 unités le mois passé, soit une hausse de 2%. Durant le mois, les marchés ont eu un approvisionnement satisfaisant avec un taux moyen de vente de 89%. Ainsi l'offre a pu tant bien que mal satisfaire la demande.

Durant ce mois de juillet 2008, le prix moyen du coq a varié entre 800 F CFA à Sofara et Somadougou et 2.500 F CFA à Kayes avec un prix modal de 1.750 F CFA l'unité.

### **Viande bovine avec os**

Pour ce qui est de la viande bovine avec os, les prix ont été globalement stables. Ils ont oscillé dans les fourchettes de 800 F CFA/Kg à Niéna et Sikorolé et 1.725 F CFA/Kg à Gao avec un prix modal de 1.000 F CFA par kilogramme (Cf. Tableau 12).

## ***Les produits halieutiques***

### ***Tendance à la hausse des prix au consommateur des produits halieutiques sur les marchés***

Durant ce mois de Juillet 2008, les prix au consommateur des produits halieutiques ont connu plusieurs fluctuations dont la tendance générale est à la hausse.

La hausse du prix des produits halieutiques s'explique en grande partie par la faiblesse de l'offre par rapport à la demande, car les prises de poisson deviennent de plus en plus difficiles avec les pluies et la montée du niveau des eaux. A cela, il faut ajouter les effets de la hausse des dépenses inhérentes à la commercialisation du poisson, notamment le transport.

Ainsi sur les marchés, les baisses de prix les plus significatives ont été enregistrées à :

- Bamako Médine pour le poisson frais avec l'alestes leuciscus (Tineni) moyen dont le prix est passé de 600 à 400 F CFA/Kg;
- Tombouctou pour le poisson séché avec le mormyrus haselquistis (Nana) gros dont le prix est passé de 1.583 F/Kg le mois passé à 1.200 F/Kg ce mois-ci;
- et Nara pour le poisson fumé avec le Clarias anguillaris (Manogo) moyen dont le prix a baissé de 2.000 F/Kg le mois passé à 1.250 F/Kg ce mois-ci.

S'agissant des hausses de prix, les plus significatives ont été enregistrées à :

- Tombouctou pour le poisson frais avec le Lates niloticus (Saalé) gros dont le prix a augmenté de 2.000 F/Kg le mois passé à 3.750 F?Kg ce mois-ci;

- Tombouctou pour le poisson séché avec le Lates niloticus (Saalé) gros dont le prix a haussé de 1.833 F/Kg à 5.000 F/Kg;
- et Koury pour le poisson fumé avec le Synodontis schall (Kôônkoblée) petit dont le prix s'est raffermi en passant de 750 F /Kg le mois passé à 1.500 F/Kg ce mois-ci.

Au cours du mois, les prix au consommateur des poissons frais, qui sont de calibre moyen et qui sont principalement vendues, ont oscillé dans les fourchettes suivantes:

- 1.500 F/Kg à Ansongo, Koulokorro Gare et Niono et 2.413 F/Kg à Bamako Médine pour le Lates niloticus (Saale);
- 750 F/Kg à Niono et 1.350 F/Kg à Gao pour le Clarias anguillaris (Maanogo);
- et 750 F/Kg à Niono et Dougouolo et 1.867 F/Kg à Gao pour le Tilapia Galiléa (N'Tèèbèèdyèè);

Pour les poissons fumés de même calibre, ces prix ont varié entre :

- 1.650 F/Kg à Koutiala et 1.888 F/Kg à Mopti Digue pour le Lates niloticus (Saale);
- 1.250 F/Kg à Ansongo, Bankass, Diallassagou, Koulogon, Gao et Nara et 2.500 F/Kg à Diéma pour le Clarias anguillaris (Maanogo);
- et 967 F/Kg à Bougouni et 1.300 F/Kg le kilo à Dougouolo pour le Tilapia Galiléa (N'Tèèbèèdyèè).