

Le Reflet

Bulletin mensuel du marché agricole

Ce document est disponible sur Internet à l'adresse: <http://www.oma.gov.ml/> Consultez et faites nous parvenir vos réactions

Juillet 2006

Baisse des prix des céréales sèches, des bovins, des ovins et hausse globale de ceux des produits horticoles

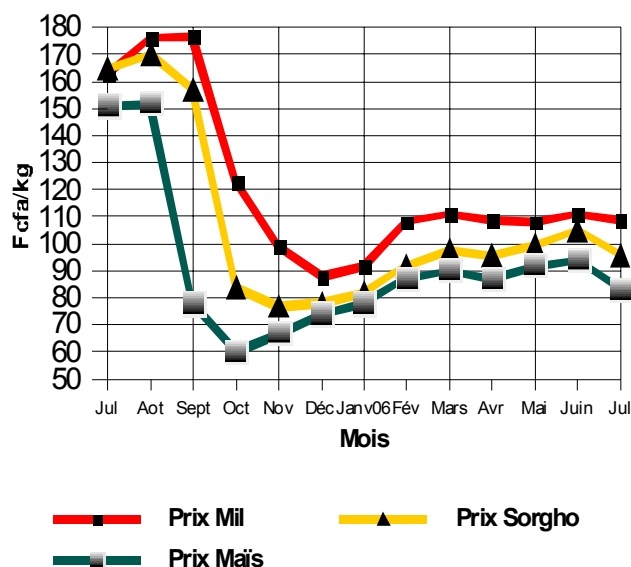
Céréales sèches

Les prix au producteur des céréales sèches sont en baisse au cours de ce mois

Les prix moyens nationaux pondérés au producteur des céréales sèches ont affiché des baisses durant ce mois de Juillet 2006. Ainsi ils sont passés de 111 à 109 F/Kg pour le mil, de 105 à 96 F/Kg pour le sorgho et de 94 à 83 F/Kg pour le maïs, soit des baisses respectives de 2 %, 9 % et 12 %. (Cf tableau 2C et graphique 1).

Graphique 1

Prix moyens nationaux pondérés au producteur



S'agissant des quantités vendues par les producteurs, elles sont en légère hausse par rapport au mois passé pour le sorgho et le maïs. Ces offres sont passées respectivement de 1.313 à 1.386 tonnes et de 472 à 524 tonnes, soit 6 % pour le sorgho et 11 % pour le maïs. Par contre, elles sont en baisse pour le mil et sont passées de 2.415 à 2.173 tonnes soit 10 % de baisse. Pour toutes les céréales sèches confondues, les quantités vendues par les producteurs sont passées de 3.936 tonnes le mois passé à 4.083 tonnes ce mois-ci, soit une hausse de 4%.

La baisse des prix de ce mois s'explique par la fin des achats de l'Office des Produits Agricoles du Mali et une offre en céréales relativement importante. On pourrait expliquer la hausse de l'offre sur les marchés ruraux par les ventes des stocks constitués par les associations de producteurs dans les zones rurales.

Les prix des céréales sont globalement en baisse sur les marchés de regroupement

Sur les marchés de regroupement les prix de gros à la vente sont dans l'ensemble en baisse au cours de ce mois de Juillet 2006 (Cf tableau 3A). Ainsi, au cours du mois, on a relevé :

- 116 F/Kg à Bla et 140 F/Kg à Niono pour le mil contre 119 F/Kg à Bla et 135 F/Kg à Niono le mois passé;

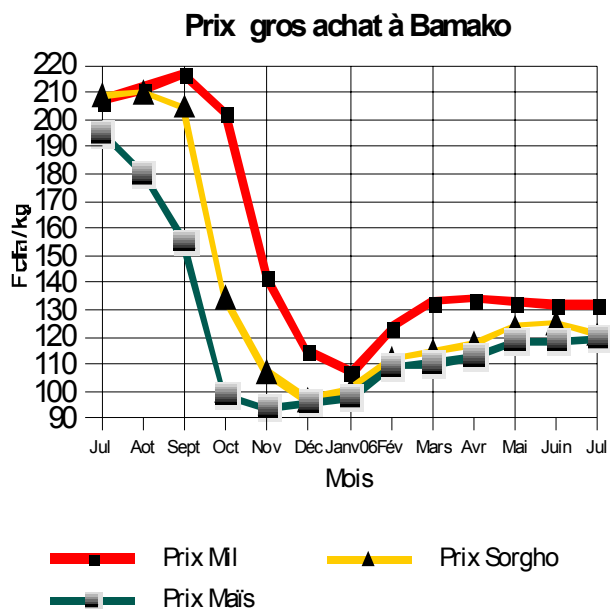
- 99 F/Kg à Koutiala et 125 F/Kg à Kita pour le sorgho contre 109 F/Kg à Koutiala et 139 F/Kg à Kita le mois écoulé;
- 85 F/Kg à Koutiala et 111 F/Kg à Kita pour le maïs contre 93 F/Kg à Koutiala et 125 F/Kg à Kita le mois précédent.

Ces mouvements de baisse prolongent ainsi les signaux transmis depuis les marchés de production. Les perspectives d'une baisse de prix n'étant plus envisageables, les stocks commerciaux privés constitués sont mis en marché et contribuent d'avantage à la baisse des prix.

Sur les marchés de gros des capitales régionales, les prix sont globalement en baisse

Les marchés de gros ont eux aussi emboîté le pas de ceux de production et de regroupement avec des prix affichés à la baisse pour toutes les céréales sèches. Ainsi les prix de gros à l'achat du mil ont baissé de 114 à 112 F/Kg à Ségou et de 141 à 139 F/Kg à Mopti. Ceux du sorgho sont passés de 108 à 95 F/Kg à Sikasso, de 113 à 107 F/Kg à Ségou et de 138 à 133 F/Kg à Gao. Enfin le prix de gros à l'achat du maïs a baissé de 92 à 82 F/Kg à Sikasso (Cf tableaux 4C, 4D et graphique 2).

Graphique 2



Il n'y a pas de doute que la demande se fait moins pressante avec une offre relativement plus importante. En effet, sur les marchés des capitales régionales, les quantités entrées sont en légère hausse à l'instar des quantités vendues par les producteurs. Ainsi les quantités entrées sur les marchés de gros des capitales régionales ont haussé en passant de 6.430 à 6.646 tonnes, soit une hausse de 3 %.

Les exportations vers les pays de la sous région ont légèrement haussé ce mois-ci

Durant le mois de Juillet 2006, les quantités de céréales exportées vers les pays voisins ont enregistré une très légère hausse. En effet, elles sont passées de 341 tonnes le mois passé à 348 tonnes ce mois-ci, soit 2 % de hausse (Cf. tableau sur les exportations vers les pays voisins). Ces exportations ont été effectuées essentiellement sur la Côte d'Ivoire en mil et le Niger en maïs. A la même période de l'année 2005, ces exportations se chiffraient à 755 tonnes.

Exportation des céréales sur les pays voisins (en tonnes)

Pays	Mil	Sorgho	Maïs	Riz
RCI	198	-	-	-
BF	-	-	-	-
MAURIT.	-	-	-	-
SÉNÉGAL	-	-	-	-
NIGER	-	-	150	-
Total	198	-	150	-

Source : OMA

Parallèlement aux exportations, des importations de céréales des pays voisins ont eu lieu au cours du mois. Ces importations, effectuées sur les marchés suivis par l'OMA, ont porté sur 1053 tonnes de céréales dont 1.045 tonnes de riz et 8 tonnes de mil et de sorgho. Les 1.053 tonnes de céréale importées restent inférieures aux quantités importées durant le mois précédent. Elles se chiffraient à 1.082 tonnes de riz et mil/sorgho en Juin 2006.

Sur les 1.045 tonnes de riz importées ce mois-ci, on a 840 tonnes de riz BB et 200 tonnes de riz RM40 en provenance du Sénégal et 5 tonnes de riz étuvé en provenance du Burkina Faso. S'agissant du sorgho et du mil, ils proviennent du Burkina Faso. Au cours du

mois de Juillet 2006, les importations ont été de 1.053 tonnes contre 1.810 tonnes au cours de la même période de la campagne 2004/2005, soit une baisse de 42%.

Les chiffres communiqués ne prennent pas en compte ceux du Grand Grenier du Bonheur (GGB) et du Grand Distributeur de Céréales au Mali (GDCM).

Par rapport au même mois de l'année dernière, les prix des céréales sèches de cette année affichent une baisse significative

Les prix des céréales sèches ont significativement baissé par rapport à ceux de la même période de l'année dernière. Ainsi en Juillet 2006 sur les marchés ruraux, les prix sont de 109 F/Kg pour le mil, 96 F/Kg pour le sorgho et 83 F/Kg pour le maïs contre respectivement 163, 165 et 151 F/Kg à la même période de l'année dernière. Ce qui donne des écarts de - 54 F/Kg pour le mil, - 69 F/Kg pour le sorgho et - 68 F/Kg pour le maïs en une année.

Dans le District de Bamako, les prix de gros à l'achat ont été de 132 F/Kg pour le mil, 121 F/Kg pour le sorgho et 120 F/Kg pour le maïs contre respectivement 207, 209 et 195 F/Kg au cours de la même période de l'année dernière. Ceci donne, entre les prix de Juillet 2006 et ceux de Juillet 2005, des écarts de - 75 F/Kg pour le mil, - 88 F/Kg pour le sorgho et - 75 F/Kg pour le maïs.

L'infériorité des prix des céréales sèches de Juillet 2006 par rapport à ceux de Juillet 2005 s'explique par une meilleure campagne agricole 2005/06 par rapport à celle qui l'a précédée, aussi bien au Mali que dans les pays voisins. Ce qui se traduit par une autosuffisance plus accrue au niveau des pays et partant une baisse des flux de céréales entre ces pays.

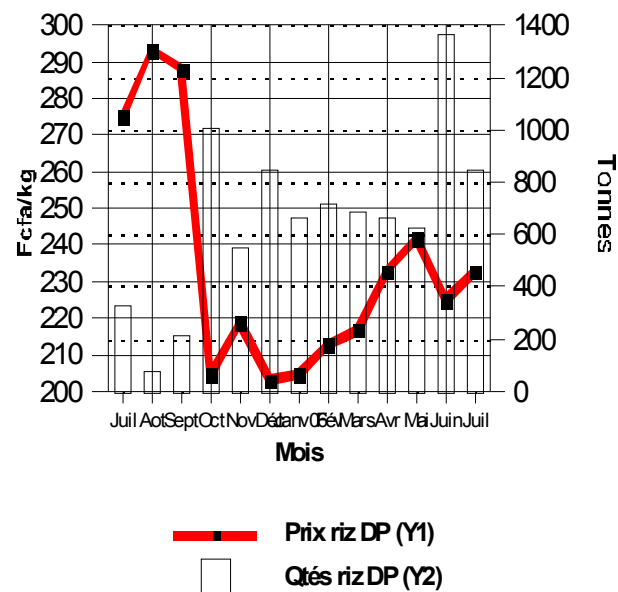
Riz des Décortiqueuses Privées

Les prix au producteur du riz des Décortiqueuses Privées (Riz DP) sont en hausse au cours de ce mois de Juillet 2006

Au cours de ce mois de Juillet 2006, la moyenne des prix pondérés au producteur du riz DP relevés sur les marchés de la région de Ségou est en hausse et passe ainsi de 225 à 233 F/Kg, soit 4 % de hausse (Cf tableau 2D et graphique 3).

Graphique 3

Ségou : Prix producteur et quantités collectées



Pour ce qui concerne les quantités vendues par les exploitants sur les marchés ruraux de Ségou, elles ont sensiblement baissé en passant de 1.362 tonnes le mois passé à 848 tonnes ce mois-ci, soit une baisse de 38 %. Il en est de même pour les quantités totales de riz qui ont quitté les zones de l'Office du Niger en direction des autres localités du pays, elles sont également en baisse et sont passées de 5.981 tonnes le mois passé à 4.570 tonnes ce mois-ci, soit une baisse de 24 % (Source: Office National des Transports).

La baisse des quantités vendues par les exploitants et des quantités drainées des zones de l'Office du Niger explique la hausse des prix enregistrée ce mois-ci. S'agissant de la baisse des quantités de riz locaux, elles s'expliquent par les effets conjugués de plusieurs facteurs dont entre autres :

- l'amenuisement des stocks issus de la production de contre saison;
- la baisse d'intensité des activités de collecte dans les zones de production de riz avec la période hivernale, qui rend plus difficiles le déplacement des véhicules lourds;
- et le bon état d'approvisionnement des marchés des grandes villes. Cette offre dans les grandes villes est constituée essentiellement de riz déstockés par les commerçants. Actuellement les perspectives d'une hausse sensible des prix sont dissipées. Ce qui fait que les commerçants détenteurs de stocks de riz commencent à mettre sur les marchés les stocks de riz constitués

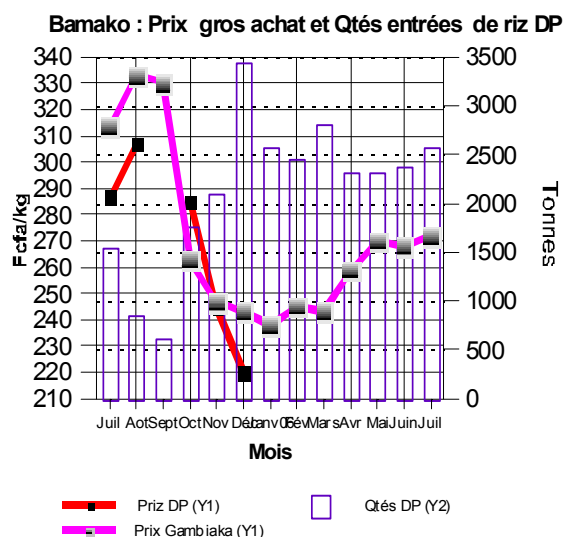
Sur les marchés de gros des capitales régionales, les prix du riz Gambiaka sont en légère hausse

Les prix de gros à l'achat du riz Gambiaka ont légèrement haussé ce mois-ci. Ils ont augmenté en passant de 268 à 272 F/Kg à Bamako et de 255 à 265 F/Kg à Ségou. Ces mouvements de hausse enregistrés sur les marchés de gros ont été transmis depuis les marchés ruraux. Comme évoqué plus haut, les quantités drainées de ces marchés ruraux ont baissé par rapport au mois passé. Ce qui s'est manifesté, malgré le déstockage des commerçants des grandes villes, par un déséquilibre entre la demande et l'offre au profit de la demande dans les grandes villes, l'approche du mois de carême aidant (Cf tableau 4C et graphique 4).

Les prix du riz DP de ce mois de juillet 2006 sont inférieurs à ceux du mois de Juillet 2005

Le prix moyen régional pondéré au producteur dans la région rizicole de Ségou est en baisse par rapport à celui du même mois de l'année 2005. Ainsi il est de 233 F/Kg en Juillet 2006 contre 276 F/Kg en Juillet 2005 (Cf graphique 3). De même à Bamako, le prix de gros à l'achat du riz Gambiaka est passé de 314 F/Kg en Juillet 2005 à 272 F/Kg cette année (Cf graphique 4).

Graphique 4

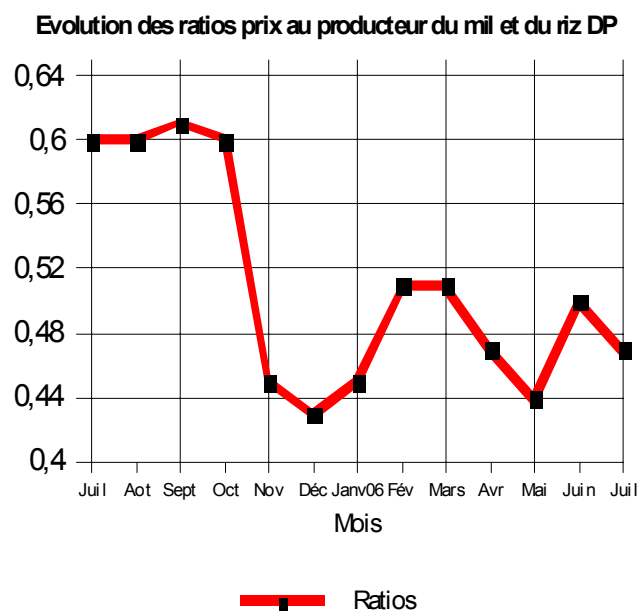


Cette infériorité des prix de cette année s'explique essentiellement par la réussite globale de la campagne 2005/06, qui a fait que les prix des céréales sèches ne se sont pas emballés. Toute chose qui pourrait jouer négativement sur le prix du riz, qui n'a pas bénéficié de l'effet de substitution.

Baisse du ratio (Prix au producteur du mil sur celui du riz DP)

Le ratio du prix au producteur du mil sur celui du riz DP est en baisse ce mois de Juillet 2006. En effet, il est passé de 0,50 le mois précédent à 0,47 ce mois-ci (Cf graphique 5).. Ainsi, le sac de 100 Kg de riz est passé de 200 Kg de mil en Juin 2006 à 214 Kg ce mois-ci.

Graphique 5



Par rapport à Juillet 2005, les termes de l'échange continuent à être plus favorables aux producteurs de riz. En effet, le sac de 100 Kg de riz est passée de 167 Kg de mil en Juillet 2005 à 214 Kg de mil en Juillet 2006 soit un gain pour le producteur de riz de 47 Kg de mil en une année.

Produits horticoles

Poursuite de l'ascension globale des prix

A l'instar du mois passé, les prix des produits horticoles sont en hausse sur la quasi totalité des marchés. Pour ce qui est de l'oignon et de la pomme

de terre, les prix ont été relevés dans les fourchettes suivantes au cours du mois.

1.250 F/Kg.

- 230 F/Kg à Ségou Château et 375 F/Kg à Kayes Centre pour le gros oignon rouge (oignon violet de galmi);
- 280 F/Kg à Ségou Château et 325 F/Kg à Bamako Médine et Bamako Dibida pour le gros oignon blanc (oignon jaune texas grano);
- 244 F/Kg à Bamako Médine et Bamako Dibida et 325 F/Kg à Kayes Centre pour le petit oignon (échalote);
- et enfin 355 F/Kg à Sikasso Centre et 450 F/Kg à Mopti Digue pour la pomme de terre premier choix.

Le bétail et la Viande

On assiste ce mois-ci à une baisse globale des prix des bovins et des ovins mâles adultes. Une des raisons de ces baisses de prix serait certainement le prolongement de la période de soudure pour les animaux suite au déficit pluviométrique enregistré le mois passé.

Ainsi, Les prix moyens des boeufs de boucherie ont baissé par rapport au mois de Juin 2006 sur 27 des 45 marchés suivis par la Direction Nationale des Productions et Industries Animales. Les prix du boeuf de boucherie ont oscillé dans les fourchettes de 66.000 F CFA à Koumantou et 280.000 F CFA à Somandougou. De même les prix des ovins mâles sont en baisse sur 25 des 48 marchés. Cependant les prix moyens observés des caprins au cours du mois sont en hausse sur 30 des 47 marchés suivis.

Les prix des petits ruminants relevés ont varié entre 11.000 F CFA à Diré et 57.000 F CFA à Niamana pour l'ovin mâle adulte et 8.375 F CFA à Béléco et 32.400 F CFA à Sabali pour le caprin mâle adulte.

Sur les marchés de volaille, les prix au consommateur du coq ont enregistré des hausses sur 23 des 44 marchés suivis. Les prix pratiqués ont été contenus dans la fourchette de 830 F CFA l'unité à Sofara et 2.200 F CFA l'unité à Kayes.

Enfin les prix au consommateur de la viande bovine avec os ont été dans l'ensemble stables. Par rapport au mois passé, les quelques fluctuations observées ont été de 1.200 à 1.240 F/Kg à Niamana, de 1.300 à 1.320 F/Kg à Fadjuila, de 1.100 à 1.200 F/Kg à Kita, de 1.313 à 1.500 F/Kg à Nioro . Par contre à Troungoumbé, ce prix a baissé en passant de 1.313 à