

Le Reflet

Bulletin mensuel du marché agricole

Ce document est disponible sur Internet à l'adresse: <http://www.oma.gov.ml/> Consultez et faites nous parvenir vos réactions

Juillet 2005

Persistance des hausses de prix des céréales et évolution mitigée de ceux des produits horticoles sur les marchés

Céréales sèches

Les prix au producteur des céréales sèches poursuivent toujours leurs mouvements de hausse ce mois-ci

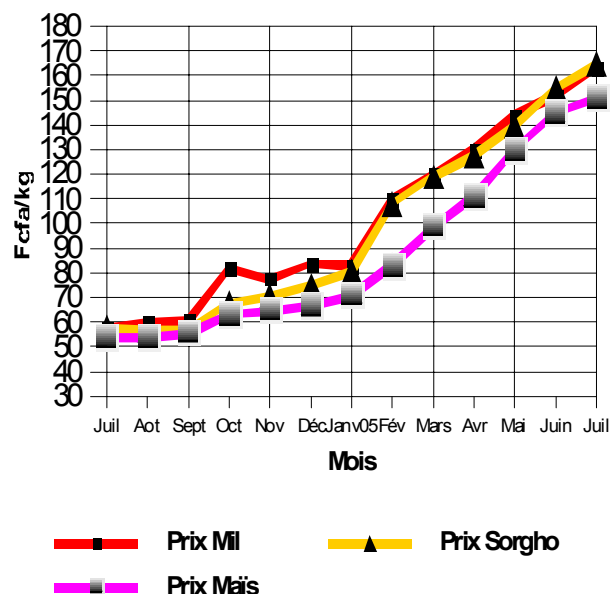
A l'instar des mois passés, les prix au producteur des céréales sèches continuent toujours leur ascension durant ce mois de Juillet 2005. Ainsi, ils passent de 152 à 163 F/Kg pour le mil, de 155 à 165 F/Kg pour le sorgho et de 145 à 151 F/Kg pour le maïs, soit des hausses respectives de 7, 7 et 5 % (Cf tableau 2C et graphique 1).

S'agissant des quantités vendues par les producteurs, elles sont, par rapport au mois passé, en baisse pour le sorgho et le maïs et en hausse pour le mil. Ainsi elles sont passées de 668 à 646 tonnes pour le sorgho et de 217 à 193 tonnes pour le maïs. Celles vendues en mil ont haussé de 1.479 à 1.521. Ce qui donne des baisses de 3 et 11% pour le sorgho et le maïs et une hausse de 3 % pour le mil. Les niveaux de prix actuels sont certes très rémunérateurs et incitateurs, pour autant, les producteurs hésitent pour écouler leurs stocks. Ainsi, toutes céréales sèches confondues, les quantités vendues par les producteurs durant ce mois de juillet 2005 sont de 2.360 tonnes contre 2.364 tonnes le mois passé, soit une baisse de 0,2%.

La hausse des prix au producteur, en cette période, s'explique essentiellement par la quasi-inexistence de stocks commerciaux au niveau des producteurs. L'intensité des travaux champêtres du mois de juillet ne milite pas en faveur d'une fréquentation des marchés par les producteurs.

Graphique 1

Prix moyens nationaux pondérés au producteur



Sur les marchés de regroupement et de gros des capitales régionales, les prix de gros sont également en hausse

A l'instar des marchés ruraux, les prix de gros des céréales ont haussé aussi bien sur les marchés de regroupement que sur ceux de gros des capitales régionales (Cf graphique 2 et Tableau 3A).

Ainsi sur les marchés de regroupement, les prix de gros à la vente ont fluctué ce mois-ci entre :

- 173 F/Kg à San et 202 F/Kg à Niono pour le mil contre 163 F/Kg à San et 184 F/Kg à Niono le mois passé;
- 173 F/Kg à San et 187 F/Kg à Koutiala pour le sorgho contre 163 F/Kg à San et 180 F/Kg à Fana en Juin 2005;
- 178 F/Kg ce mois-ci contre 161 F/Kg le mois précédent sur le seul marché de Koutiala où le maïs a été observé au cours du mois.

On assiste, de façon générale, à une augmentation des quantités entrées ce mois-ci sur les marchés de gros des capitales régionales. Cette augmentation s'explique d'une part par le début des achats de maïs de l'Office des Produits Agricoles du Mali (OPAM) et, d'autre part, par un bref arrêt (deux semaines en fin Juillet 2005) des expéditions de céréales sur le Niger suite aux opérations d'aide d'urgence lancées par les autorités de ce pays à l'endroit des populations les plus vulnérables et à une réorientation temporaire de leurs importations de céréales du Mali vers le Ghana.

Nouvelle baisse des exportations vers les pays voisins

Au cours de ce mois de Juillet 2005, les quantités exportées sont en baisse. En effet, il a été exporté effectivement 755 tonnes de céréales contre 928 tonnes le mois passé, soit une baisse de 19 % (Cf tableau ci-dessous sur les exportations de céréales sur les pays voisins). Cette baisse des exportations s'explique essentiellement par :

1. la baisse de la demande suite à la réorientation des importations des commerçants nigériens du Mali vers le Ghana;
2. la diminution des quantités de céréales mises en marché par les producteurs et de celles achetées par les commerçants en cette période où les perspectives de productions sont certes bonnes mais encore vulnérables aux aléas climatiques.

Parallèlement aux exportations, des importations de céréales des pays voisins ont eu lieu au cours du mois. Ces importations effectuées sur les marchés suivis par l'OMA portent sur le riz et le maïs et ont augmenté en passant de 1.055 tonnes le mois passé à 1.810 tonnes ce mois-ci. Ces quantités importées sont constituées de 1.350 tonnes de riz RM40 et BB. du Sénégal, 100 tonnes de riz RM40 de la Côte d'Ivoire et 360 tonnes de maïs du Sénégal. Elles ne prennent pas en compte les chiffres du Grand Grenier du Bonheur (GGB) et du Grand Distributeur de Céréales au Mali (GDCM).

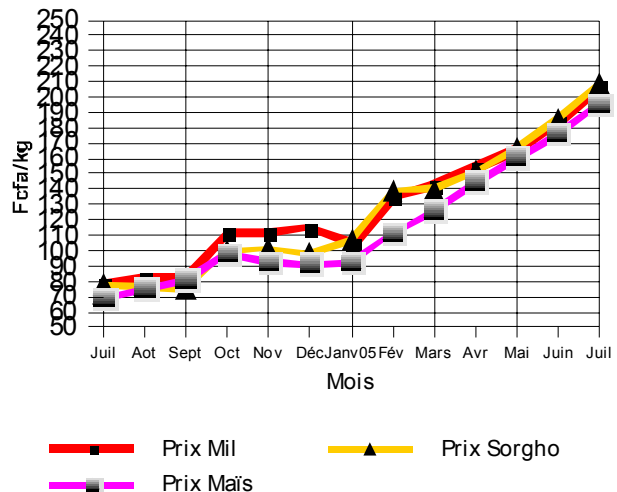
Exportation des céréales sur les pays voisins (en tonnes)

Pays	Mil	Sorgho	Maïs	Riz
RCI	86	-	-	-
BF	60	96	13	-
MAURIT.	-	-	-	-
SÉNÉGAL	-	-	-	-
NIGER	500	-	-	-
GHANA	-	-	-	-
GUINEE	-	-	-	-
TOTAL	646	96	13	-

Source : OMA

Graphique 2

Prix gros achat à Bamako



Par rapport à la même période de l'année dernière, les prix sont en hausse ce mois-ci

Les prix des céréales sèches dépassent largement ceux de la même période de l'année dernière. Ainsi en Juillet 2005 sur les marchés ruraux, ces prix sont de 163 F/Kg pour le mil, 165 F/Kg pour le sorgho et 151 F/Kg pour le maïs, contre respectivement 58, 58 et 54 F/Kg en Juillet 2004. Ce qui donne des écarts de 105 F/Kg pour le mil, 107 F/Kg pour le sorgho et 97 F/Kg pour le maïs (Cf graphique 1). Dans le District de Bamako également, les prix de gros à l'achat sont supérieurs pour toutes les céréales sèches. Ils sont ce mois-ci de 207 F/Kg pour le mil, 209 F/Kg pour le sorgho et 195 F/Kg pour le maïs contre respectivement 78, 78 et 69 F/Kg en Juillet 2004 (Cf graphique 2). La supériorité des prix de cette année par rapport à ceux de l'année dernière s'explique d'une part par une campagne agricole 2004/05 moins bonne que la précédente et entachée par les dégâts acridiens dans la bande nord sahéenne et le déficit pluviométrique en fin de campagne agricole 2004/05 et, d'autre part, par une demande plus forte que l'offre sur les marchés. Ces demandes étaient essentiellement extérieures.

Riz des Décortiqueuses Privées

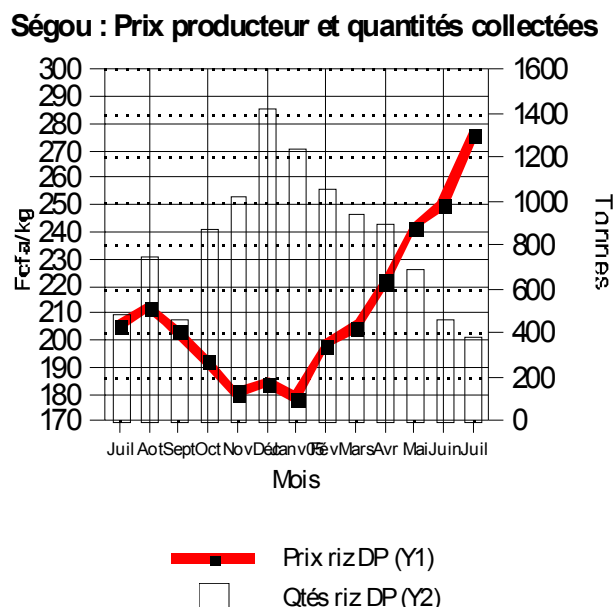
Les prix au producteur du riz des Décortiqueuses Privées (Riz DP) poursuivent également leur hausse au cours de ce mois de Juillet 2005

La moyenne des prix pondérés au producteur du riz DP relevés sur les marchés de la région de Ségou a, au cours de ce mois de Juillet 2005, augmenté en passant de 250 à 276 F/Kg, soit 10 % de hausse (Cf graphique 3).

Pour ce qui concerne les quantités vendues par les exploitants sur les marchés ruraux de Ségou, elles ont baissé en passant de 466 tonnes le mois passé à 384 tonnes ce mois-ci, soit une baisse de 18 % (Cf tableau 2D et graphique 3). De même, les quantités de riz en provenance des zones de l'Office du Niger pour l'intérieur du pays ont baissé ce mois-ci. C'est ainsi que celles-ci sont passées de 4.068 tonnes le mois passé à 3.715 tonnes ce mois-ci, soit une baisse de 9 % (Source : Office National des Transports).

La hausse des prix du riz DP s'explique par la faiblesse de l'offre par rapport à la demande globale.

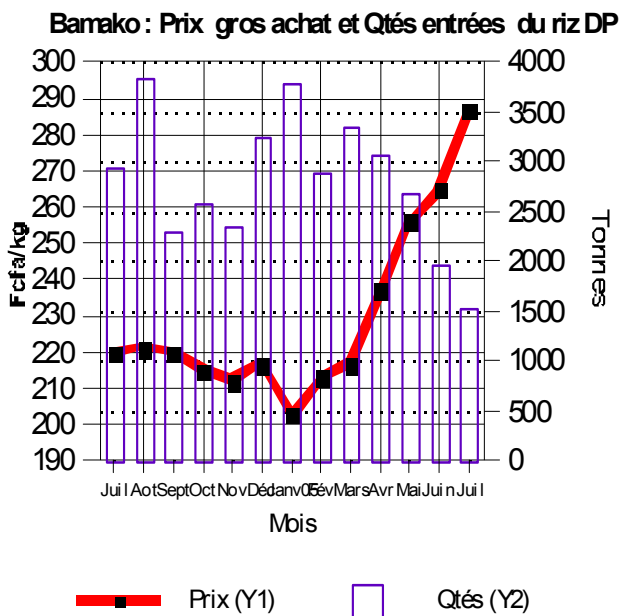
Graphique 3



Sur les marchés de gros des capitales régionales, les prix du riz DP sont en hausse

Par rapport au mois passé, les prix sont en hausse sur les marchés de gros des capitales régionales. En effet, les prix de gros à l'achat ont haussé en passant de 268 à 283 F/Kg à Mopti et de 265 à 287 F/Kg à Bamako. S'agissant des quantités entrées, elles ont baissé à Bamako en passant de 1.959 à 1.531 tonnes (Cf tableau 4C et graphique 4). La baisse des quantités entrées à Bamako s'explique par la faiblesse de l'offre de riz dans les zones de production. Ceci a entraîné une hausse sensible des prix du riz DP sur les marchés, caractérisés par une demande de plus en plus forte pour le riz DP à cause de la préférence croissante des consommateurs pour cette denrée locale depuis la dévaluation du franc CFA.

Graphique 4



Par rapport au même mois de l'année 2004, les prix du riz DP sont supérieurs cette année

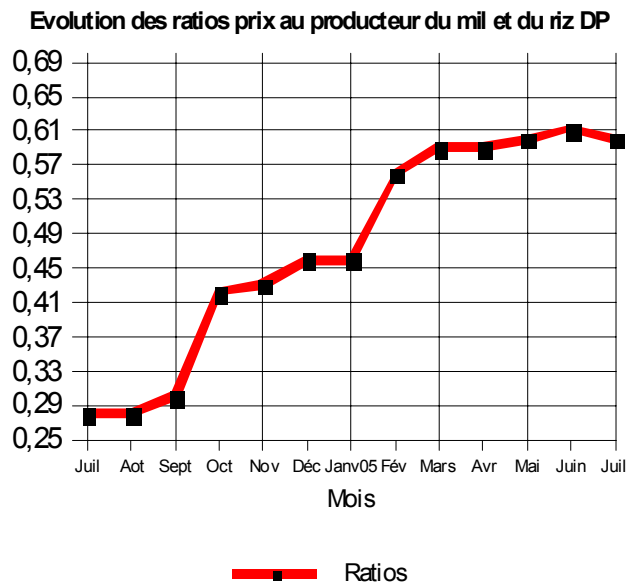
Le prix moyen régional pondéré au producteur dans la région rizicole de Ségou est supérieur à celui du même mois de l'année 2004. Il est de 276 F/Kg ce mois-ci contre 206 F/Kg en Juillet 2004 (Cf graphique 3). De même à Bamako, le prix de gros à l'achat est de 287 F/Kg ce mois-ci contre 220 F/Kg pour le même mois de l'année 2004 (Cf graphique 4). Cette supériorité des prix aussi bien sur les marchés ruraux que sur ceux de gros des capitales régionales s'explique d'une part par les effets du report de la consommation des céréales sèches vers le riz d'une part et, d'autre part, par la hausse des prix suite à l'épuisement des stocks commerciaux au niveau des exploitants dans les zones de l'Office du Niger.

Légère fluctuation à la baisse du ratio (prix à la production du mil sur celui du riz DP)

Le ratio (prix au producteur du mil sur celui du riz DP) a légèrement fluctué à la baisse ce mois-ci. Il est passé de 0,61 à 0,60. Ainsi, le sac de 100 kg de riz est passé de 164 kg de mil le mois passé à 167 Kg ce mois-ci. Ceci dénote un léger raffermissement du prix du riz DP par rapport à celui du mil. Comparée à Juillet 2004, l'évolution des termes de l'échange entre le mil et le riz DP tend à l'avantage du producteur de mil. En effet le sac de 100 Kg de riz est passé de 357 Kg de mil en Juillet 2004 à 167 Kg de mil en Juillet

2005, soit une perte pour le producteur de riz de 190 Kg de mil en une année (Cf graphique 5).

Graphique 5



Produits horticoles

Les prix à la consommation des produits horticoles ont connu plusieurs fluctuations de prix au cours de ce mois de Juillet 2005.

Au cours du mois de Juillet 2005, les prix au consommateur des produits horticoles ont subi plusieurs fluctuations. Celles-ci ont été marquées par des mouvements de baisses sur les marchés de Bamako Dibida et Bamako Médine, stables à Kayes Centre. Par contre, elles ont été à la hausse à Ségou Château.

Par spéculation, on relève dans l'ensemble, une baisse de prix sur le chou, le concombre, le gombo, la laitue, l'orange et la papaye.

S'agissant des produits comme l'oignon toutes variétés confondues (gros oignon rouge, gros oignon blanc, petit oignon), la pomme de terre 1er choix et l'aubergine, les prix sont à la hausse et durant le mois de Juillet 2005 ils ont été observés dans les fourchettes de:

- 400 F/Kg à Ségou Château et 450 F/Kg à Kayes Centre pour la pomme de terre;
- 281 F/Kg à Ségou Château et 413 F/Kg à Bamako Médine pour le gros oignon rouge;

- 300 F/Kg à Ségou Château et 313 F/Kg à Bamako Médine pour le gros oignon blanc;
- 300 F /Kg à Bamako Médine et 438 F/Kg à Kayes Centre pour l'échalote;
- et enfin 293 F/Kg à Bamako Médine et 349 F/Kg à Ségou Chateau pour l'aubergine.

Le bétail et la Viande

La structure d'ancrage du SIM/Bétail qui était l'OMBEVI n'existe plus. En attendant la prise en charge de cette activité par les nouvelles directions créées au niveau du Département chargé de l'Elevage et de la pêche, l'OMA regrette de ne pouvoir pas mettre à disposition les informations relatives à cette filière. *Merci pour votre compréhension!*