



Le Reflet

Bulletin mensuel du marché agricole

Ce document est disponible sur Internet à l'adresse: <http://www.oma.gov.ml/> Consultez et faites nous parvenir vos réactions

Janvier 2011

Tendance à la hausse des prix des céréales, du bétail et des produits halieutiques

Céréales sèches

Les offres paysannes sont en hausse

Il a été observé, durant ce mois de janvier 2011, une augmentation des offres paysannes avec 11.018 tonnes ce mois-ci contre 7.284 tonnes le mois précédent, soit +51% de hausse.

Cette augmentation de l'offre est imputable essentiellement au mil dont les quantités offertes sont passées de 3.783 tonnes à 6.768 tonnes, soit une hausse de +79%. S'agissant du sorgho et du maïs, les quantités vendues par les producteurs ont également haussé, mais dans une moindre proportion. Elles sont passées respectivement de 1.784 tonnes le mois passé à 2.291 tonnes ce mois-ci et de 1.717 à 1.959 tonnes soit +28% de hausse pour le sorgho et +14% de hausse pour le maïs.

La forte augmentation de l'offre paysanne en céréales sèches s'explique par la poursuite des récoltes et par le lancement des achats institutionnels, notamment ceux de l'Office des Produits Agricoles du Mali (7.000 tonnes) dans le cadre de la reconstitution du stock national de sécurité et du Programme Alimentaire Mondial (1.700 tonnes) pour ses programmes au nord du Mali. Certainement d'autres achats seront encore

effectués par ces deux institutions au cours des prochaines semaines.

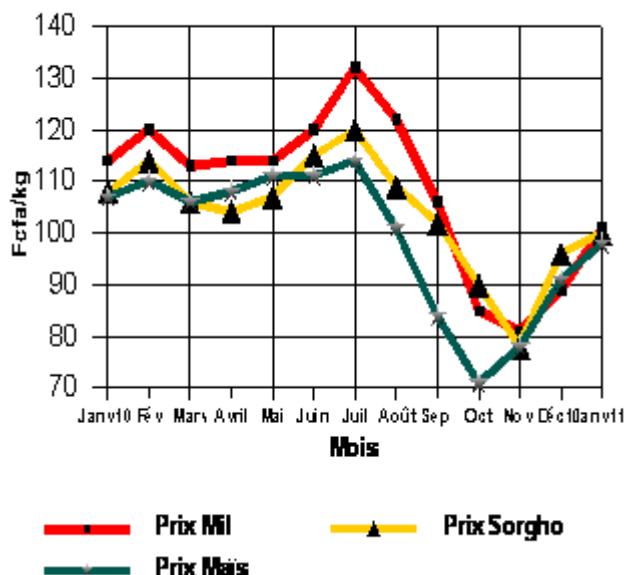
Hausse globale des prix moyens nationaux pondérés au producteur

Malgré l'augmentation des quantités de céréales sèches mises en marché par les producteurs, on assiste globalement à une augmentation des prix. Ainsi par rapport au mois passé, les prix sont passés de 89 à 101 F/Kg pour le mil, de 87 à 100 F/Kg pour le sorgho et de 91 à 98 F/Kg pour le maïs, soit des variations respectives de +13%, +16% et de +8% (Cf. Tableau 2C et graphique 1).

Cette augmentation des prix s'explique par l'importance relative de la demande pour des raisons évoquées plus haut.

Graphique 1

Prix moyens nationaux pondérés au producteur



Hausse des prix de gros à la vente sur les marchés de regroupement

Les prix de gros à la vente, relevés sur les marchés de regroupement, sont pour la plupart en hausse par rapport au mois passé (Cf. tableau 3A). En effet, les prix moyens, pratiqués sur les marchés de regroupement, ont varié entre:

- 112 F/Kg à San et 150 F/Kg à Kita pour le mil ce mois-ci contre 112 F/Kg à Dioïla et 140 F/Kg à Bougouni le mois passé;
- 109 F/Kg à Koutiala et 150 F/Kg à Kita pour le sorgho contre 100 F/Kg à Dioïla et 129 F/Kg à Kita le mois écoulé;
- et 112 F/Kg à Koutiala et 124 F/Kg à Kita pour le maïs ce mois-ci contre 104 F/Kg à Dioïla et 112 F/Kg à Bougouni le mois passé.

A l'instar des marchés ruraux, les hausses des prix sur les marchés de regroupement s'expliquent également par une demande de plus en plus forte à cause de la reconstitution des divers stocks.

Hausse des prix sur les marchés de gros des capitales régionales

Les marchés de gros des capitales régionales ont, pour la plupart, affiché des hausses de prix pour les céréales sèches (Cf. tableaux 4C, 4D et

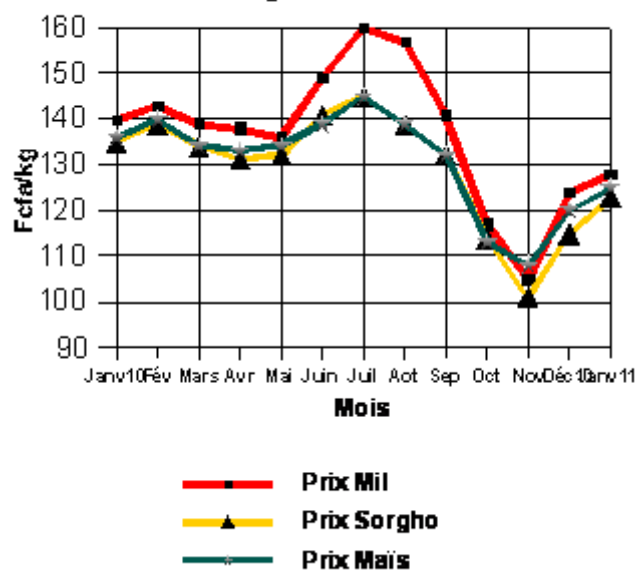
graphique 2). Ainsi à l'achat, par rapport au mois passé, ces prix passent pour:

- **Le mil de :** 133 à 130 F/Kg à Sikasso, 98 à 100 F/Kg à Ségou, 127 à 131 F/Kg à Mopti et de 124 à 128 F/Kg à Bamako. Ils ont été stables à 135 F/Kg à Koulikoro et à 143 F/Kg à Gao.
- **Le sorgho de :** 123 à 127 F/Kg à Koulikoro, 100 à 106 F/Kg à Sikasso, 94 à 109 F/Kg à Ségou, 120 à 121 F/Kg à Mopti, 135 à 138 F/Kg à Gao et de 115 à 123 F/Kg à Bamako.
- **Le maïs de :** 103 à 106 F/Kg à Sikasso, 124 à 126 F/Kg à Mopti, 141 à 145 F/Kg à Gao et de 120 à 125 F/Kg à Bamako.

Les mouvements de hausse des prix, observés sur les marchés de gros des capitales régionales, s'expliquent également par la pression de la demande malgré l'importance de l'offre.

Graphique 2

Prix gros achat à Bamako



Au cours de ce mois de janvier 2011, on constate une augmentation des quantités entrées sur les marchés de gros des capitales régionales. Celles-ci sont passées de 8.697 tonnes le mois passé à 8.934 tonnes ce mois-ci, soit une hausse de 3%. A l'instar des marchés ruraux, cette hausse des quantités entrées sur les marchés gros des capitales régionales s'explique par la reconstitution des stocks, notamment le stock national de sécurité et le stock du Programme Alimentaire Mondial pour ses programmes dans le septentrion malien.

Les exportations vers les pays de la sous-région sont en hausse ce mois-ci

Les quantités de céréales exportées vers les pays voisins ont fortement augmenté ce mois-ci, en passant de 173 tonnes le mois passé à 550 tonnes ce mois-ci, soit +218% de hausse (Cf. Tableau 1 ci-dessous sur les exportations vers les pays voisins).

***Tableau 1 - Exportations des céréales sur les pays voisins
(En tonne)***

Pays	Mil	Sorgho	Maïs	Riz
RCI	305	8	-	-
BF	-	-	-	-
MAURIT.	121	48	8	-
GUINÉE	-	-	-	-
SÉNÉGAL	-	-	60	-
NIGER	-	-	-	-
Total	426	56	68	-

Source : OMA

On constate que les 77% quantités de céréales exportées sont constituées de mil, destinées à la Côte d'Ivoire et à la Mauritanie.

Parallèlement, on a enregistré ce mois-ci 1.400 tonnes de céréales importées. Ces importations sont constituées uniquement de riz BB importées en provenance du Sénégal. Il faut rappeler que les importations du mois passé ont porté sur 460 tonnes, toutes céréales confondues, contre 1.400 tonnes ce mois-ci, soit 204% de hausse.

Par rapport à la même période de l'année dernière, les importations de céréales sont en hausse cette année. Elles étaient de 1.150 tonnes en janvier 2010 contre 1.400 tonnes ce mois-ci, soit environ +22% de hausse. Cette légère augmentation des importations du Sénégal proviendrait de la forte demande du riz BB, avec le quasi- abandon de l'axe Bamako-Abidjan suite à la crise poste-électorale en Côte d'Ivoire. En effet au Mali hormis Kayes où il

est régulièrement consommé, le riz BB est souvent utilisé dans les grandes villes pour la préparation des plats de cérémonies à cause de son rendement meilleur à la cuisson.

Ces statistiques proviennent exclusivement des enquêtes de l'OMA qui n'intègrent pas les chiffres des grands commerçants importateurs, notamment le Grand Grenier du Bonheur (GGB) et le Grand Distributeur de Céréales au Mali (GDCM).

Par rapport au même mois de l'année dernière, les prix des céréales sèches sont en baisse

On retiendra qu'en Janvier 2011 sur les marchés ruraux, les prix se sont affichés à 101 F/Kg pour le mil, 100 F/Kg pour le sorgho et 98 F/Kg pour le maïs contre respectivement 114, 108 et 107 F/Kg à la même période de l'année dernière. Ceci donne des écarts de -13 F/Kg pour le mil, -8 F/Kg pour le sorgho et -9 F/Kg pour le maïs.

Dans le District de Bamako, la situation est identique pour les prix de gros à l'achat du mil, du sorgho et du maïs. Ils ont tous évolué en dessous de leurs niveaux de l'année dernière. Ainsi, entre les prix de janvier 2011 et ceux de janvier 2010, les écarts sont de -12 F/Kg pour le mil et pour le sorgho et -11 F/Kg pour le maïs.

Le bas niveau des prix de ce mois-ci par rapport au même mois de l'année dernière, s'explique essentiellement par les résultats jugés bons par les producteurs de la campagne agricole 2010/11.

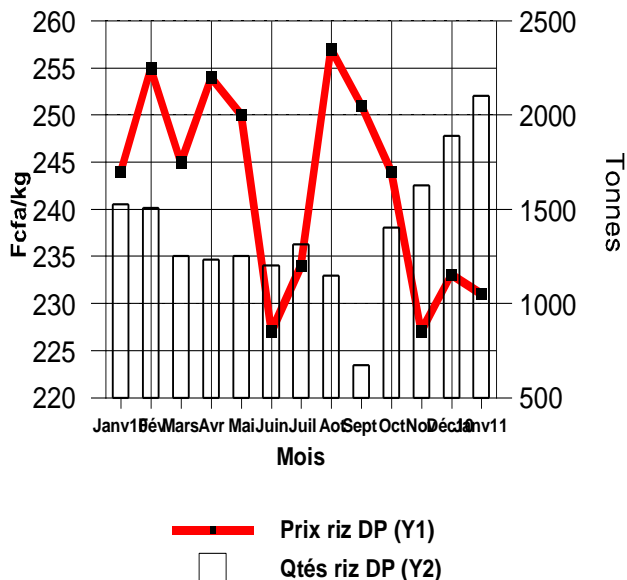
Riz local

Légère baisse des prix au producteur du riz local sur les marchés ruraux de Ségou

Le mois de janvier 2011 se caractérise par de légères baisses de prix sur les marchés ruraux de la région de Ségou. En effet, la moyenne régionale des prix pondérés au producteur est passée de 233 à 231 F/Kg à Ségou, soit -1% de baisse (Cf. tableau 2D et graphique 3).

Graphique 3

Ségou : Prix producteur et quantités collectées



Les quantités totales de riz vendues par les exploitants dans la zone Office du Niger ont augmenté. Elles sont passées de 1.886 à 2.099 tonnes, soit une hausse de +11%. De même, on constate une hausse des quantités, qui ont quitté la zone Office du Niger. Celles-ci ont été de 7.393 tonnes ce mois-ci contre 6.967 tonnes le mois passé, soit 6% de hausse (source: Syndicat des transporteurs routiers de Niono).

L'augmentation globale des quantités vendues de riz dans les zones de production de l'Office du Niger, accompagnée d'une baisse des prix est révélatrice d'une situation normale, où il n'y a pas de pression quelconque sur le riz.

Le riz local Gambiaka affiche des prix de gros en baisse sur les marchés des capitales régionales

Sur les marchés de gros des capitales régionales, les prix à l'achat ont connu une évolution à la baisse sauf à Sikasso et à Gao où ils ont affiché respectivement une légère hausse et une stabilité (Cf. graphique 4).

Ainsi par rapport au mois passé, à l'achat, les prix de gros sont passés de:

- 296 à 294 F/Kg à Koulikoro;
- 250 à 242 F/Kg à Ségou;

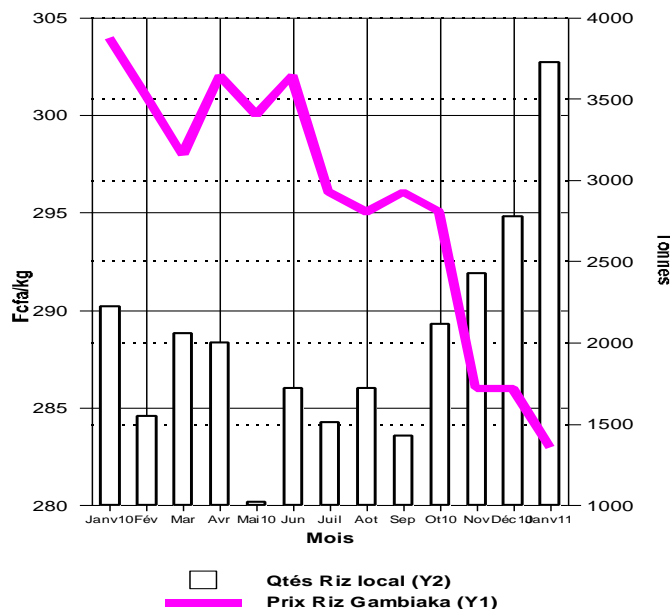
Le reflet : Observatoire du Marché Agricole BP: E5589 - Tél : (223)20-21-40-73

- 285 à 287 F/Kg à Sikasso;
- 286 à 285 F/Kg à Mopti
- 286 à 283 F/Kg à Bamako;
- et sont restés stables à 323 F/Kg à Gao.

Ces légères baisses et/ou stabilité de prix s'expliquent essentiellement par l'arrivée sur les marchés des produits de la nouvelle récolte.

Graphique 4

Bamako : Prix gros achat et Qtés entrées de riz DP



Par rapport à la même période de l'année dernière les prix au producteur et ceux de gros à la vente du riz local Gambiaka sont en baisse

Les prix du riz local Gambiaka, connaissent plusieurs fluctuations ce mois-ci. Par rapport à la même période de l'année dernière, celles-ci sont globalement en baisse sur les marchés ruraux de la région de Ségou. Ainsi sur ces marchés, le prix moyen pondéré au producteur de ce riz est de 231 F/Kg en Janvier 2011 contre 244 F/Kg en Janvier 2010 (Cf. graphique 3).

Malgré les inondations observées dans des parcelles de riz à l'Office du Niger, la production dans cette zone est jugée relativement bonne cette année, selon les commerçants. Ce qui pourrait expliquer les baisses de prix que nous observons actuellement sur les marchés.

Il en est de même sur les marchés de gros des capitales régionales où la tendance générale de l'évolution des prix de gros à l'achat est à la baisse

sur l'ensemble des marchés de gros. Ainsi les prix varient de:

- 304 en Janvier 2010 à 283 F/Kg en Janvier 2011 à Bamako;
- 316 à 294 F/Kg à Koulikoro;
- 297 à 287 F/Kg à Sikasso;
- 275 à 242 F/Kg à Ségou;
- 292 à 285 F/Kg à Mopti,
- et de 357 à 323 F/Kg à Gao.

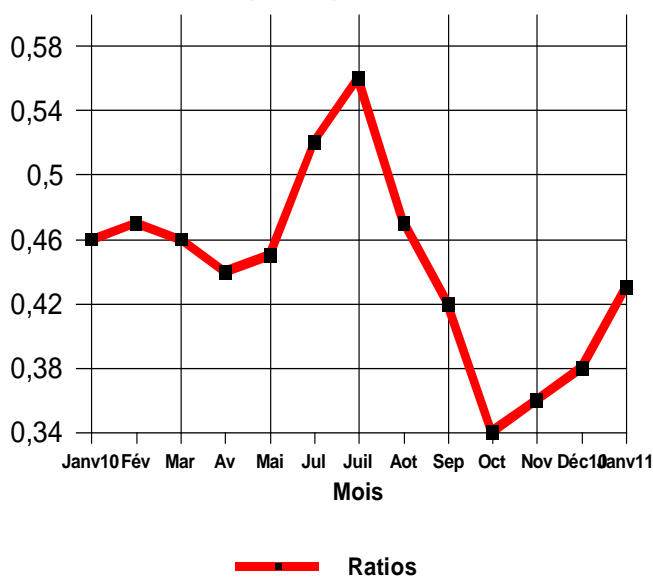
Par rapport à la même période de l'année dernière, le bas niveau des prix de ce mois-ci trouve son explication dans les résultats jugés meilleurs de cette campagne par rapport à celle qui l'a précédée.

Hausse du ratio (Prix au producteur du mil sur celui du riz local)

Par rapport au mois précédent, le ratio du prix au producteur du mil sur celui du riz local a haussé. En effet, il est passé de 0,38 le mois passé à 0,43 ce mois-ci (Cf. graphique 5).

Graphique 5

Evolution des ratios prix au producteur du mil et du riz



Ainsi, le sac de 100 Kg de riz est passé de 263 Kg de mil le mois passé à 233 Kg ce mois-ci (janvier 2011). Cette hausse du ratio s'explique par une hausse du prix du mil de +12 F/Kg contre une baisse de -2 F/Kg de celui du riz local.

Par rapport au mois de janvier 2010, les termes de l'échange ont été favorables aux producteurs de riz.

En effet, le sac de 100 Kg de riz est passé de 217 Kg de mil en janvier 2010 à 233 Kg de mil ce mois-ci, soit un gain pour le producteur de riz de 16 Kg de mil en une année (Cf. graphique 5).

Produits agricoles non céréaliers (horticoles, de cueillette et transformés)

Hausse des prix au producteur et baisse de ceux au consommateur

Au cours de ce mois de janvier 2011, les prix des produits agricoles non céréaliers ont connu plusieurs fluctuations, celles-ci donnent des tendances globales à la hausse au niveau producteur et à la baisse au niveau consommateur. En effet, 54% des prix observés sur les marchés ruraux sont en hausse et 28% en baisse. Par contre sur les marchés de consommation, ces chiffres sont de 40% de baisse, 23% de stabilité et 37% de hausse.

Les marchés ruraux les plus touchés par ces mouvements de hausse des prix ont été entre autres Touna, Loulouni, Badinko, Pèssoba etc. S'agissant des produits, les hausses de prix ont surtout affecté l'orange, la banane locale, le gombo séché, la noix de karité, le beurre de karité, la banane locale etc. (Cf. tableau 7A).

Les marchés de consommation, ont affiché au cours de ce mois, plus de 40% des variations de prix à la baisse. Ainsi, les marchés, qui ont été les plus affectés par ces baisses de prix au consommateur, ont été Dioïla, Sikasso Centre, Diakawère, Zangasso, Nara, Shiango etc. S'agissant des produits les plus affectés par les baisses de prix, on retrouve l'échalote et ses dérivées, l'igname locale, le chou, la papaye, la tomate, l'aubergine Africaine N'Goyo, la salade laitue etc.(Cf. Tableau 7B). Au cours du mois, certains produits ont affiché des prix en hausse au niveau consommateur, il s'agit de la patate, la noix de karité, le beurre de karité, du gombo séché, le courge, et du pastèque.

Le prix du sac de l'aliment bétail a connu des fluctuations. On note une augmentation de prix de ce produit sur certains marchés, notamment à

Ansongo et à Diéma où il est passé respectivement de 8.125 F le sac de 50 Kg à 8.500 F et de 7.000 F à 7.250 F. Comparés aux prix de la même période de l'année dernière, on constate qu'à Ansongo le prix du sac de l'aliment bétail est stable à 8.500 F. Cependant à Diéma cette année, le prix du sac de 50 Kg d'aliment bétail est en baisse de 2750 F CFA, soit une réduction de 55 F/Kg par rapport à l'année dernière. Globalement, les prix du sac de 50 Kg d'aliment bétail ont fluctué entre 5.625 F à Koury et 9.000 F à Tombouctou.

Il ressort du tableau 7A que les prix au producteur des produits horticoles, les plus bas enregistrés durant ce mois-ci, ont été de:

- 25 F/Kg pour le Pastèque à Monimpèbougou.
- Et 35 F/Kg pour la patate et le manioc à Loulouni

Au cours du mois, les prix au consommateur ont évolué dans les fourchettes suivantes:

- 325 F/Kg à Dioro et 750 F/Kg à Léré pour l'échalote fraîche;
- 400 F/Kg à Tombouctou et 750 F/Kg à Léré pour le gros oignon blanc;
- 388 F/Kg à Médine et 750 F/Kg à Ansongo et à Léré pour le gros oignon rouge ou l'oignon violet de galmi;
- 325 F/Kg à Médine et 750 F/Kg à Touna pour le gros oignon jaune importé;
- 252 F/Kg à Sikasso Centre et 850 F/Kg à Diré pour la pomme de terre 1er choix.

Le bétail et la Viande

Tendance à la hausse des prix du bétail sur les marchés suivis par la Direction Nationale des Productions et des Industries Animales (DNPIA)

Gros ruminants (Bovins)

Les prix des bœufs de boucherie, au cours de ce mois impriment une évolution dont la tendance est à la hausse. On constate tout de même ce mois-ci une diminution à la fois de l'offre et de la demande.

Par rapport au mois écoulé, les effectifs d'animaux présentés et vendus ont diminué en passant respectivement de 151.076 à 127.021 têtes et de 100.289 à 86.587 têtes, soit une variation de -16% pour les animaux présentés et -14% pour les animaux vendus. Cependant le taux de vente a progressé en passant de 66% le mois dernier à 68% ce mois-ci.

Les exportations ont fortement diminué de volume au cours de ce mois. En effet, elles sont passées de 23.811 têtes en décembre 2010 à 15.865 têtes en janvier 2011, soit une baisse de -33%. Les exportations ont été effectuées sur l'Algérie, le Bénin, le Burkina Faso, la Côte d'Ivoire, le Niger, le Nigeria, le Sénégal et le Togo.

La tendance à la hausse des prix des bovins, s'explique non seulement par une légère augmentation de la demande globale sur les marchés, mais aussi par l'amélioration de la conformation (état d'embonpoint) des animaux vendus en général.

Les prix moyens du boeuf de boucherie ont fluctué entre 121.688 F CFA à Bandiagara et 325.000 F CFA à Téssalit contre 113.750 F CFA à Bourem et 251.500 F CFA à Barouéli le mois dernier. La valeur modale des prix du boeuf de boucherie pour ce mois est de 150.000 F CFA.

Viande bovine avec os

Pour ce qui est de la viande bovine avec os, les prix sont globalement stables sur les marchés suivis. Ils ont évolué dans une fourchette de 900 F CFA/Kg à Kolondiéba à 2.000 F CFA/Kg à Téssalit avec un prix modal de 1.500 F CFA par kilogramme (Cf. Tableau 12).

Petits ruminants (Ovins et caprins)

Au cours de ce mois de Janvier 2010, on observe sur les marchés des petits ruminants une évolution dont la tendance est à la hausse.

Par rapport au mois passé, les nombres de petits ruminants présentés et vendus ont diminué. En effet il a été présenté ce mois-ci en petits ruminants 414.643 têtes contre 443.015 têtes le mois passé,

soit 6% de baisse. Pour ce qui concerne les animaux vendus, leur nombre est passé de 228.975 têtes le mois passé à 224.137 têtes ce mois-ci, soit une baisse de 2%.

Le taux de vente a connu une augmentation par rapport au mois précédent en passant de 52% le mois passé à 54% ce mois-ci. Cette hausse du taux de vente témoigne de l'augmentation relative de la demande globale par rapport au mois passé. Ce qui dénote la fin de la léthargie, qui s'empare généralement des marchés à bétail après la fête de Tabaski.

Cependant la demande extérieure a baissé ce mois-ci. Ainsi les exportations contrôlées sont passées de 28.728 têtes le mois passé à 23.962 têtes ce mois-ci, soit une diminution de l'ordre de 17%. Les exportations ont été effectuées sur l'Algérie, le Bénin, le Burkina Faso, la Côte d'Ivoire, Guinée, le Libéria, le Niger et le Sénégal.

Les prix moyens de l'ovin mâle adulte ont varié entre 22.750 à Bourem et 84.000 F CFA à Douentza contre 20.000 F CFA à Koury et 68.800 F CFA à Niamana le mois passé, la valeur modale des prix de l'ovin mâle adulte a été de 22.000 F CFA.

Les prix moyens du caprin mâle adulte ont fluctué entre 14.083 F CFA à Tominian et 60.875 F CFA à Douentza le mois écoulé contre 14.083 à Tominian et 60.875 F CFA Douentza ce mois-ci. La valeur modale des prix du caprin mâle adulte a été de 20.000 F CFA.

Volaille

L'évolution des prix de la volaille imprime une tendance générale à la hausse. Cette hausse des prix de la volaille provient de la très forte augmentation de la demande par rapport à l'offre. Ce phénomène est perceptible à travers l'évolution du nombre d'unités présentées et vendues. En effet au cours de ce mois, celles-ci ont fortement augmenté en passant respectivement de 741.010 à 887.523 unités et de 652.561 à 801.939 unités. Ce qui donne des écarts de +20% pour les unités présentées et +23% pour celles vendues. De même, le taux de vente a progressé en passant de 88% le mois passé à 90% ce mois-ci.

Durant ce mois de janvier 2011, le prix moyen du coq a varié entre 1.100 F CFA à Béléco et 4.363 F CFA à Dabanani avec une valeur modale de 1.200 F CFA.

Les produits halieutiques

Tendance à la hausse des prix des produits halieutiques

Au cours de ce mois de janvier 2011, les prix des produits halieutiques ont connu une évolution dont la tendance générale est à la hausse. En effet 35% des prix des produits halieutiques collectés sont en hausse, 32% sont en baisse et 33% sont stables. Cependant, on note une baisse des prix à la consommation de certaines espèces de poissons frais.

Les espèces de poissons frais les plus affectés par les baisses des prix ont été le Labeo coubie (Bamââfin), le Tétrodon fahaka strigosus (Dodo), le Labeo Senegalensis (Bamââdyèè) etc.

S'agissant des poissons fumés, les espèces dont les prix ont été les plus affectés par la baisse sont l'Hyperopisus bébé occidentalis (Nana), le Clarias anguillaris (Maanogo), le Lates niloticus (Saale), le Labéo coubie (Bamââfin), le Clarotes laticeps (Boolo) et le Tilapia Galiléa (N'Tèèbèèdyèè) etc.

Des hausses de prix ont été observées sur certains marchés, notamment Ansongo, Gao, Diakawère et Niono pour le poisson frais; Bla, Sokolo, Touna et Niaréla pour le poisson séché et Macina, Dougouolo, Koury et Monimpèbougou pour le poisson fumé.

Sur les marchés, les baisses de prix les plus significatives ont été enregistrées à:

- Djénné pour le poisson frais avec le Tilapia galiléa (N'Tèèbèèdyèè) moyen dont le prix est passé de 1.250 à 575 F CFA/Kg;
- Monimpèbougou pour le poisson séché avec le Clarias anguillaris (Mâânogo) moyen dont le prix est passé de 2.250 F/Kg le mois passé à 1.375 F/Kg ce mois-ci;

- Léré pour le poisson fumé avec l'Alestes nurse (N'Zara Kubléén) moyen dont le prix a baissé de 1.640 à 1.200 F CFA/Kg.

S'agissant des hausses de prix, les plus significatives ont été enregistrées à :

- Gao pour le poisson frais avec le Tilapia galiléa (N'Tèèbèèdyèè) petit, qui passe de 1.250 F/Kg le mois passé à 1.625 F/Kg ce mois-ci;
- Sokolo pour le poisson séché avec l'Hydrocynus (Wuludjègèè) moyen dont le prix a haussé de 1.600 F/Kg à 2.500 F/Kg;
- et Macina pour le poisson fumé avec le Clarias anguillaris (Maanogo) petit dont le prix est passé de 788 F/Kg le mois passé à 1.200 F/Kg ce mois-ci.

Au cours du mois, les prix au consommateur des poissons frais, qui sont de calibre moyen et qui sont couramment vendus, ont oscillé dans les fourchettes suivantes:

- 1.000 F/Kg à Djénné et 2.500 F/Kg à Gao pour le Lates niloticus (Saale);
- 300 F/Kg à Fatiné et à Macina et 1.700 F/Kg à Kita pour le Clarias anguillaris (Maanogo);
- et 575 F/Kg à Djénné et 2.250 F/Kg à Nioro pour le Tilapia Galiléa (N'Tèèbèèdyèè).

Pour les poissons fumés de même espèce et même calibre, ces prix ont varié entre :

- 1.700 F/Kg à Koutiala et 2.250 F/Kg à Sikasso Centre pour le Lates niloticus (Saale);
- F/Kg à Diakawère et 2.750 F/Kg à Nioro pour le Clarias anguillaris (Maanogo);
- et 650 F/Kg à Sokolo et 1.750 F/Kg à Sikasso Centre pour Tilapia Galiléa (N'Tèèbèèdyèè).

Les intrants et matériels agricoles

Quelques variations de prix observés sur les marchés

Les prix des intrants et matériels agricoles ont connu, durant ce mois de janvier 2011, quelques fluctuations dont la plus significative a concerné:

- **Le PULV. MATABI - 15 L** à Niaréla dont le prix au détail est passé de 30.000 F le mois passé à 23.750 F ce mois-ci, soit une baisse de -21%.

Durant ce mois de janvier 2011, les prix au détail des intrants et matériels agricoles ont varié pour:

- **les engrais mélangés de 8.750 F** pour le sac de 50 kg de NPK 15 15 15 à Sikasso Centre à 25.000 F à Kayes;
- **les engrais simples de 12.500 F** pour le sac de 50 kg d'urée à Sikasso centre à 22.500 F pour le même sac de 50 kg d'urée à Kayes;
- **les matériels de traitement de 23.750 F** pour le PULV. MATABI à Niaréla à 40.000 F pour les pulvérisateurs MATABI 15 litres et OSATU STAR AGRO 16 litres à Kayes;
- **les herbicides de 4.000 F** pour le Herbalm 720 SL Bidon de 1 litre le Kalach 120 SL bidon de 1 litre à Niaréla à 10.000 F pour Akizone Bidon de 1 litre à Sikasso Centre;
- **les insecticides de 1.500 F** pour le DECIS 12 EC Bidon de 1 litre à Mopti Digue à Kayes à 8.000 F pour le PYRICAL 480 EC Bidon de 1 litre à Niaréla;
- **les semences fruitières de 750 F** pour le Melon ND petite Boîte à Mopti Digue à 8.000 F pour le Melon Charentais Cantaloup Boîte de 100g à Kayes;
- **et les semences maraichères de 100 F** pour le Gombo Indiana sachet de 5g à Gao à 15.000 F pour la Carotte Touchon boîte de 500 g à Kayes.