



Le Reffet

Bulletin mensuel du marché agricole

Ce document est disponible sur Internet à l'adresse: <http://www.oma.gov.ml/> Consultez et faites nous parvenir vos réactions
Janvier 2009

Hausse des prix des céréales et relative stabilité de ceux des produits horticoles, des bovins et des produits halieutiques

Céréales sèches

Légère hausse des quantités de céréales sèches vendues sur les marchés de collecte

A l'instar du mois précédent, on assiste, ce mois-ci, à une poursuite de l'augmentation des quantités de céréales sèches vendues par les producteurs sur les marchés ruraux. Celles-ci sont passées de 6.085 tonnes le mois passé à 6.280 tonnes ce mois-ci, soit une hausse de 3%. Ces quantités se répartissent de la façon suivante:

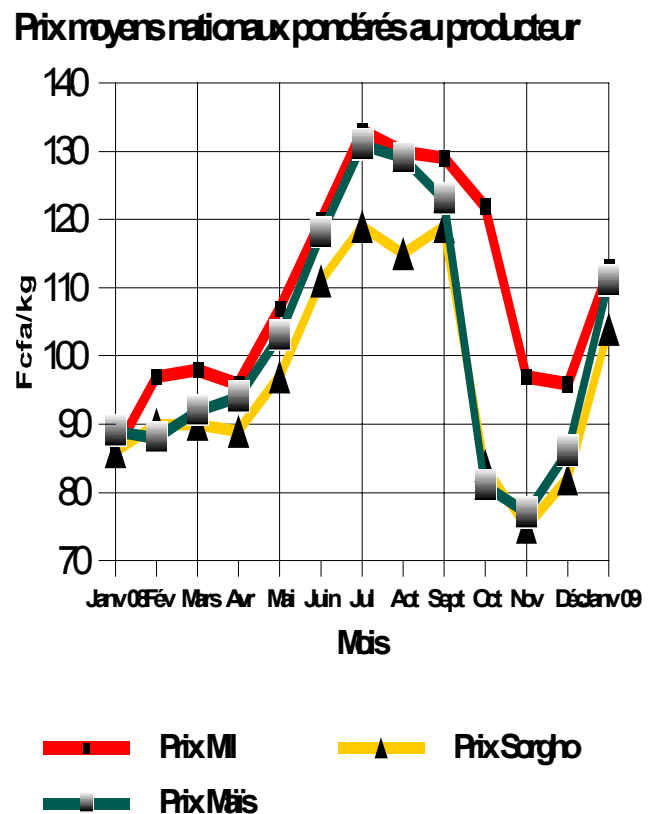
3.959 tonnes de mil contre 3.301 tonnes le mois passé, 1.799 tonnes de sorgho contre 2.172 tonnes et 522 tonnes de maïs contre 612 tonnes le mois passé. Ce qui donne des écarts de +20% pour le mil; -17% pour le sorgho et de -15% pour le maïs. La hausse des quantités de céréales sèches vendues par les producteurs, notamment en mil, s'explique par la poursuite des récoltes et l'arrivée sur les marchés des nouveaux produits. La baisse des quantités de sorgho et de maïs vendues par les producteurs s'explique en partie par la contre performance de leurs productions dans la zone cotonnière du Mali sud

Les prix moyens nationaux pondérés au producteur des céréales sèches sont en hausse

Au cours ce mois de Janvier 2009, les prix moyens nationaux pondérés au producteur ont, dans l'ensemble, haussé. Ainsi, ces prix sont

passés de 96 à 113 F/Kg pour le mil, de 81 à 104 F/Kg pour le sorgho et de 86 à 111 F/Kg pour le maïs, soit des hausses respectives de 18% pour le mil, 28% pour le sorgho et 29% pour le maïs (Cf. Tableau 2C et graphique 1).

Graphique 1



La hausse des prix, malgré une production agricole jugée bonne avec plus de 4 millions de

tonnes, s'explique par plusieurs facteurs dont entre autres :

- La forte demande intérieure avec la reconstitution des stocks privés, communautaires et publics. En effet l'année 2008, caractérisée par la cherté de la vie avec des niveaux records de prix des produits importés, a été celle où les stocks internes ont été très sollicités. Ainsi avec les nouvelles récoltes, leurs reconstitutions devenaient une priorité pour les gestionnaires de ces stocks;
- La forte demande extérieure des commerçants des pays voisins.

Hausse des prix de gros à la vente sur les marchés de regroupement

A l'instar des marchés ruraux et par rapport au mois passé, les prix de gros à la vente sont également en hausse sur les marchés de regroupement (Cf. tableau 3A). Sur ces marchés, les prix moyens de gros à la vente ont varié entre:

- 110 F/Kg à Dioïla et 139 F/Kg à Niono pour le mil contre 89 F/Kg et 131 F/Kg dans les mêmes localités le mois passé;
- 109 F/Kg à Dioïla, San et 138F/Kg à Nara pour le sorgho contre 85 F/Kg à Dioïla et 124 F/Kg à Nara le mois dernier;
- Et entre 114 F/Kg à Dioïla et 129 F/Kg à Koutiala pour le maïs ce mois-ci contre 89 F/Kg à Dioïla et 110 F/Kg à Bla le mois passé.

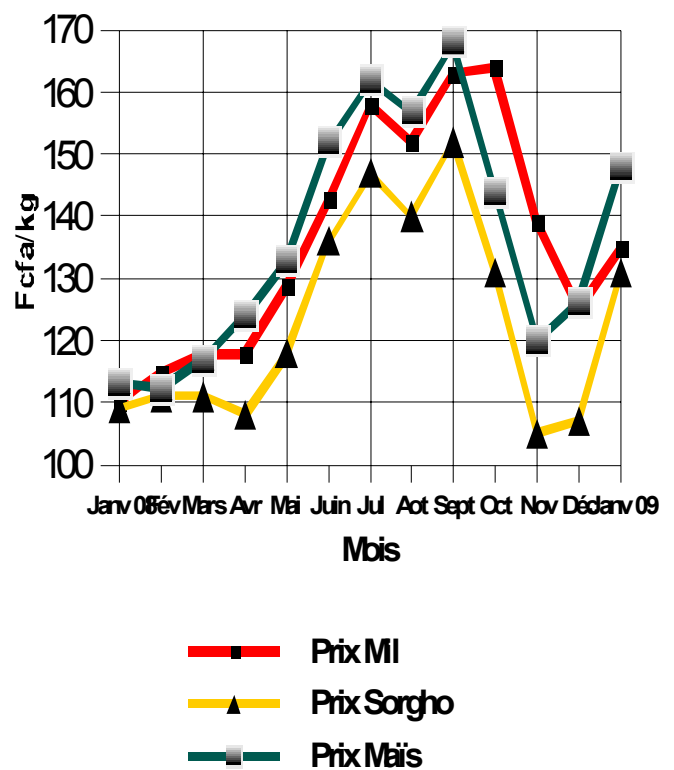
Les hausses de prix dans les centres de regroupement par rapport au mois écoulé, s'expliquent aussi par la forte demande de ce début de campagne de commercialisation 2008/09. Cette demande comprend, outre celle de la consommation, la demande pour la reconstitution des stocks (privés, publics et communautaires) et de la demande extérieure.

Hausse globale des prix des céréales sèches sur les marchés de gros des capitales régionales

Parallèlement aux marchés ruraux et de regroupement et par rapport au mois passé, la tendance générale de l'évolution des prix de gros des céréales sèches est à la hausse pour les mil, sorgho et maïs sur les marchés de gros des capitales régionales (Cf. tableaux 4C, 4D et graphique 2).

Graphique 2

Prix gros achat à Bamako



Ainsi, les prix de gros à l'achat sont passés pour:

- Le mil de : 126 à 130 F/Kg à Koulikoro, 115 à 121 F/Kg à Sikasso, 101 à 117 F/Kg à Ségou, 123 à 143 F/Kg à Mopti, 136 à 147 F/Kg à Gao et de 125 à 135 F/Kg à Bamako;
- Le sorgho de : 105 à 121 F/Kg à Koulikoro, de 90 à 110 F/Kg à Sikasso, de 87 à 113 F/Kg à Ségou, de 108 à 141 F/Kg à Mopti, 115 à 129 F/Kg à Gao et de 107 à 131 F/Kg à Bamako;

- Le maïs de : 130 à 140 F/Kg à Koulikoro, 103 à 121 F/Kg à Sikasso, de 148 à 165 F/Kg à Gao et de 126 à 148 F/Kg à Bamako.

Les quantités totales entrées sur ces marchés de gros des capitales régionales ont été de 7.581 tonnes ce mois-ci contre 7.315 tonnes le mois passé, soit une hausse de 4%.

A l'instar des marchés ruraux et de regroupement, la poursuite de la hausse des prix sur les marchés de gros des capitales régionales s'explique par le niveau élevé de la demande.

Les exportations vers les pays de la sous région sont en forte hausse ce mois-ci

Au cours de ce mois de Janvier 2009, les quantités de céréales exportées vers les pays voisins ont sensiblement augmenté en passant de 2.596 tonnes le mois passé à 4.250 tonnes ce mois-ci, soit 64% d'augmentation (Cf. Tableau ci-dessous sur les exportations vers les pays voisins).

Exportations des céréales sur les pays voisins (En tonne)

Pays	Mil	Sorgho	Maïs	Riz
RCI	180	-	-	-
BF	78	-	-	-
MAURIT.	1.222	20	-	600
GUINÉE	1.020	-	-	1.130
SÉNÉGAL	-	-	-	-
NIGER	-	-	-	-
Total	2.500	20	-	1.730

Source: OMA

Cette hausse sensible des exportations s'explique par:

- La suppression des interdictions d'exportation;
- Une forte augmentation des réexportations de riz importé vers la Guinée et la Mauritanie, notamment dans les zones frontalières du Mali;

- Et une forte demande de mil dans les pays voisins, notamment en Mauritanie et en Guinée.

Parallèlement aux exportations, des importations de céréales des pays voisins ont eu lieu au cours du mois. Ces importations, effectuées sur les marchés suivis par l'OMA, ont porté sur 1.914 tonnes contre 1.590 tonnes le mois passé, soit 20% d'augmentation. Les 1.914 tonnes d'importations sont constituées de 124 tonnes de maïs en provenance de la Côte-d'Ivoire, 1.560 tonnes de riz BB et de 230 tonnes de riz RM40 importé en provenance du Sénégal.

Sans être exhaustif, le Mali aussi reçoit des pays voisins des pâtes alimentaires, le riz importé, le niébé, le fonio, l'huile de palme, la moutarde africaine (Soumbala), le sel et beaucoup d'autres produits manufacturés.

Il y a lieu aussi de noter que dans un contexte de forte concentration du marché de riz, il est très difficile, voire impossible de cerner tous les aspects de l'évolution du marché de riz y compris les importations.

En effet, les chiffres communiqués ne prennent pas en compte ceux des grands importateurs, notamment le Grand Grenier du Bonheur (GGB) et le Grand Distributeur de Céréales au Mali (GDCM).

Par rapport au même mois de l'année dernière, les prix des céréales sèches sont en hausse cette année

On retiendra qu'en Janvier 2009 sur les marchés ruraux, les prix ont été de 113 F/Kg pour le mil, 104 F/Kg pour le sorgho et 111 F/Kg pour le maïs contre respectivement 86 F/Kg pour le mil et le sorgho et 84 F/Kg pour le maïs à la même période de l'année dernière. Ce qui donne des écarts de +27 F/Kg pour le mil et le maïs et +18 F/Kg pour le sorgho.

Dans le District de Bamako, il en est de même pour les prix de gros à l'achat du mil, du sorgho et du maïs, ils ont évolué au dessus de

leur niveau de l'année dernière. Ils ont été ce mois-ci de 135 F/Kg pour le mil, 131 F/Kg pour le sorgho et 148 F/Kg pour le maïs contre respectivement 110, 109 et 113 F/Kg au cours de la même période de l'année dernière. Ceci donne, entre les prix de Janvier 2009 et ceux de Janvier 2008, des écarts de + 25 F/Kg pour le mil, +22 F/Kg pour le sorgho et +35 F/Kg pour le maïs.

Plusieurs facteurs expliquent le haut niveau des prix de cette année par rapport à ceux de l'année dernière. Parmi ceux-ci on peut citer :

- La forte demande tant intérieure qu'extérieure;
- La faiblesse des stocks reports prolongeant ainsi les effets des hausses de prix de 2008;
- Le paiement rapide aux producteurs de l'argent de la vente du coton;
- Et la capacité qu'ont les producteurs à étaler la vente des céréales dans le temps puisque disposant d'autres alternatives de produits à vendre.

Riz local

Les prix au producteur du riz local sont en hausse sur les marchés ruraux de Ségou et de Sikasso

Sur les marchés ruraux de Ségou, principale zone de production du riz, le prix moyen pondéré au producteur du riz local est en hausse. Il en est de même pour Sikasso, qui est aussi une région de production du riz, notamment, le riz pluvial avec des quantités marginales par rapport à celles de Ségou. Ainsi la moyenne régionale des prix pondérés au producteur est passée de:

- 263 à 283 F/Kg à Sikasso, soit 8% de hausse,
- et de 276 à 278 F/Kg à Ségou, soit 1% de hausse (Cf. tableau 2D et graphique 3).

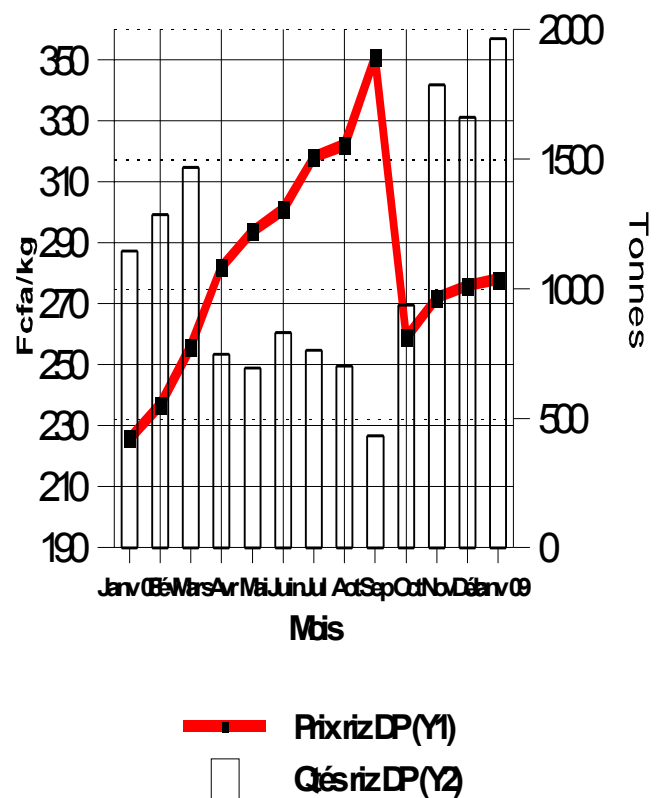
Pour ce qui concerne les quantités vendues sur les marchés par les exploitants de la région de

Ségou, elles sont en hausse et sont passées de 1.659 tonnes en Décembre 2008 à 1.962 tonnes ce mois-ci, soit une augmentation de 18 %. Par contre, la zone Office du Niger a fourni moins de riz ce mois-ci au reste du pays avec 5.885 tonnes contre 7.071 tonnes le mois passé, soit 17% de baisse (source: Office National des Transports).

Malgré une augmentation des transactions sur les marchés dans les zones Office du Niger, les quantités totales en provenance de ces zones ont diminué. Cette année, de plus en plus, le risque de ne pas pouvoir vendre le riz s'amenuise dans les zones de production. Ainsi ce mois-ci, les producteurs ont privilégié la vente au marché qui est plus transparente et moins risquant que les transactions hors marché.

Graphique 3

Ségou : Prix producteur et quantités collectées



Sur les marchés de gros des capitales régionales, les prix du riz local Gambiaka sont en légère baisse

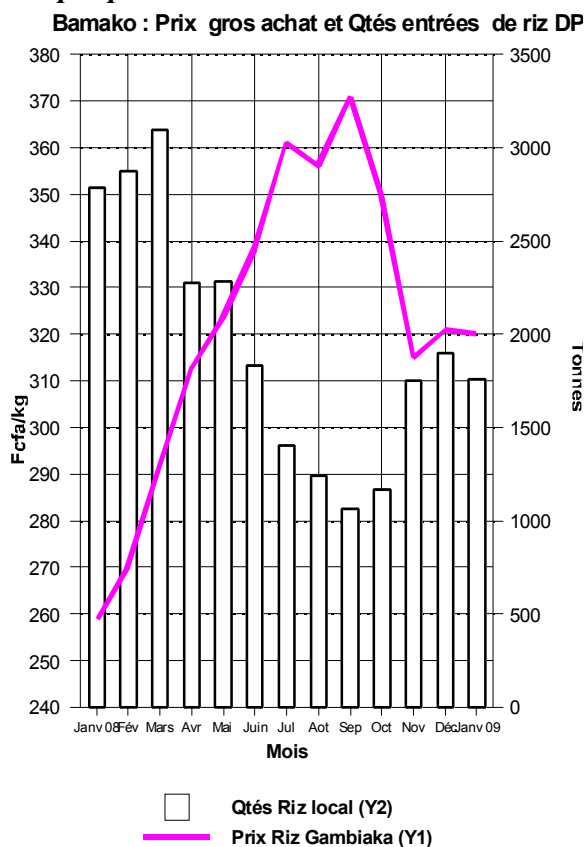
Contrairement aux marchés ruraux, les prix de gros du riz local Gambiaka sont en baisse sur

plusieurs marchés à l'exception de Sikasso où on observe une hausse. Ainsi par rapport au mois passé, à l'achat, les prix sont passés de:

- 321 à 320 F/Kg à Bamako;
- 350 à 320 F/Kg à Gao;
- 332 à 331 F/Kg à Koulikoro;
- 306 à 300 F/Kg à Mopti;
- 296 à 290 F/Kg à Ségou;
- et enfin de 315 à 321 F/Kg à Sikasso.

Cette baisse des prix du riz local Gambiaka sur les marchés de gros est consécutive à la vente de 11.000 tonnes de riz par l'OPAM en vue de faire face à la nouvelle campagne agricole 2008/09.

Graphique 4



Les prix du riz local Gambiaka sont en forte hausse par rapport à la même période de l'année dernière

Par rapport à l'année dernière, les prix du riz local Gambiaka, relevés ce mois de Janvier 2009 sont en forte hausse.

Ainsi sur les marchés ruraux, le prix moyen au producteur du riz local Gambiaka est de 278 F/Kg en Janvier 2009 contre 226 F/Kg en Janvier 2008 (Cf. graphique 3). Il en est de même sur les marchés de gros des capitales régionales où les prix de gros à l'achat du riz local Gambiaka sont en hausse sur tous les marchés. Ainsi pour cette spéculation, ces prix ont été de 259 F/Kg en Janvier 2008 contre 320 F/Kg en Janvier 2009 à Bamako, de 290 contre 320 F/Kg à Gao, de 268 contre 331 F/Kg à Koulikoro, de 245 contre 301 F/Kg à Mopti, de 236 contre 290 F/Kg à Ségou et de 255 contre 321 F/Kg à Sikasso cette année.

Le niveau relativement élevé des prix du riz Gambiaka de ce mois-ci par rapport au même mois de l'année dernière s'explique essentiellement par:

- La forte demande pour cette spéculation avec l'annonce de l'achat de riz auprès des Organisations Paysannes (OP) par le Gouvernement à travers l'Office des Produits Agricoles du Mali (OPAM). Cette annonce a eu pour effet de porter un arrêt brutal au glissement des prix vers le bas;
- Les effets résiduels du niveau record des prix de la campagne de commercialisation 2007/08;
- Et la faiblesse relative des stocks finaux de la campagne 2007/08.

Hausse du ratio (Prix au producteur du mil sur celui du riz DP)

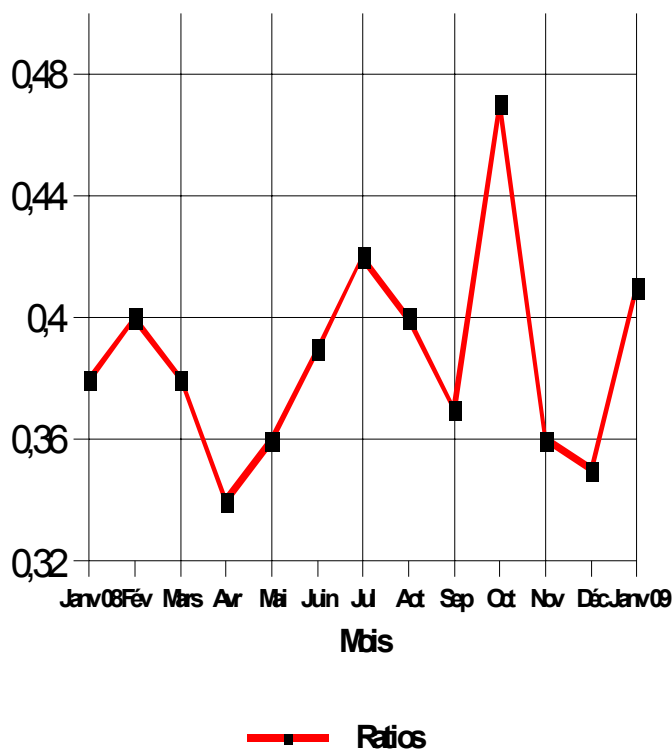
Le ratio du prix au producteur du mil sur celui du riz DP a haussé au cours de ce mois de Janvier 2009 par rapport au mois précédent. En effet, il est passé de 0,35 le mois précédent à 0,41 ce mois-ci (Cf. graphique 5). Ainsi, le sac de 100 Kg de riz est passé de 286 Kg de mil le mois passé à 244 Kg en Janvier 2009. Par rapport au mois passé, cette légère hausse du ratio s'explique par une hausse de +17 F/Kg du prix du mil et de +2 F/Kg de celui du riz local.

Par rapport à Janvier 2008, les termes de l'échange ont été moins favorables aux

producteurs de riz. En effet, le sac de 100 Kg de riz est passé de 263 Kg de mil en Janvier 2008 à 244 Kg de mil en Janvier 2009, soit un manque à gagner pour le producteur de riz de 19 Kg de mil en une année (Cf. graphique 5).

Graphique 5

Evolution des ratios prix au producteur du mil et du riz DP



Produits agricoles (horticoles, de cueillette et transformés)

Relative stabilité des prix au consommateur et baisse de ceux au producteur

Au cours de ce mois de Janvier 2009, les produits agricoles non céréaliers ont connu plusieurs fluctuations de prix. Celles-ci se caractérisent par une relative stabilité des prix au consommateur et une tendance légèrement à la baisse des prix au producteur.

Sur les marchés ruraux, les baisses de prix enregistrées ont surtout concerné l'échalote fraîche, la pomme de terre, la tomate et la noix de karité. Elles se sont produites essentiellement

sur les marchés des régions de Ségou et de Sikasso. Cependant quelques hausses de prix ont été observées sur les marchés ruraux dont les produits concernés sont le beurre de karité, le petit piment séché, l'échalote séchée Djaba Djalani, la noix de karité. Les marchés ruraux les plus affectés par les hausses de prix sont Loulouni, Koumantou et Zangasso (Cf. tableau 7A).

S'agissant des prix au consommateur, malgré leur statut global de relative stabilité des prix, beaucoup de variations de prix ont été enregistrées. Les baisses de prix ont porté essentiellement sur l'échalote fraîche, la pomme de terre, la tomate, la salade laitue, l'igname locale et le gingembre. Les marchés, qui ont enregistré le plus grand nombre de baisses de prix sont Niono, Bamako Faladié, Bamako Médine et Sikasso Centre (Cf. tableau 7B). S'agissant des hausses de prix, elles ont concerné les produits comme le concombre, le petit piment séché, le gombo séché, la patate et le pastèque. Les hausses de prix ont été enregistrées sur plusieurs marchés. Parmi lesquels on peut retenir Tombouctou, Sokolo, Nara et Shiango.

Le prix du sac de l'aliment bétail a été globalement stable ce mois-ci suite à l'abondance des pâturages, qui a fait sensiblement baissé la demande. Les prix du sac de 50 Kg ont fluctué entre 6.000 F CFA à Dioro et 10.000 F CFA à Diéma et Nioro.

Il ressort du tableau 7A que les prix au producteur des produits horticoles, les plus bas enregistrés durant ce mois-ci, ont été de:

- 148 F/Kg pour l'échalote fraîche à Diakawère;
- 34 F/Kg pour la patate à Loulouni;
- 54 F/Kg pour la pomme de terre à Sikasso Centre;
- 304 F/Kg pour le beurre de karité à Loulouni;
- 40 F/Kg pour le manioc à Loulouni.

Au cours du mois, les prix au consommateur ont évolué dans les fourchettes suivantes:

- 150 F/Kg à Monipébougou et 608 F/Kg à Tombouctou pour l'échalote fraîche;
- 250 F/Kg à Sirakorola et 600 F/Kg à Léré pour le gros oignon blanc;
- 250 F/Kg à Sirakorola et 520 F/Kg à Nara pour le gros oignon rouge ou l'oignon violet de galmi;
- 380 F/Kg à Kayes Centre et 567 F/Kg à Nara pour le gros oignon jaune importé;
- 218 F/Kg à Sikasso Centre et 600 F/Kg à Gao, Kita et Mopti Digue pour la pomme de terre premier choix;
- 82 F/Kg à Koury et 500 F/Kg à Gao, Nara et Nioro pour la banane locale;
- 76 F/Kg à Bankass et 400 F/Kg à Koulikoro Ba pour l'orange;
- 143 F/Kg à Koury et 350 F/Kg à Fatiné pour l'igname locale;
- 156 F/Kg à Sikasso Centre et 817 F/Kg à Tombouctou pour l'igname importé;
- 56 F/Kg à Sirakorola et 200 F/Kg à Macina pour la patate;
- 121 F/Kg à Sikasso Centre et 575 F/Kg à Ansongo pour le Gingembre.

Le bétail et la Viande

Les prix des bovins sont globalement stables sur les marchés suivis par la Direction Nationale de la Production et de l'Industrie Animale (DNPIA)

Gros ruminants (Bovins)

Les prix des boeufs de boucherie ont connu plusieurs variations au cours de ce mois de Janvier 2009. Celles-ci sont majoritairement d'amplitudes faibles et peuvent être assimilées à une relative stabilité. Par rapport au mois écoulé, les effectifs d'animaux présentés et vendus ont augmenté en passant respectivement de 92.045 à 121.715 têtes et de 67.630 à 79.249 têtes, soit des hausses de 32% pour les animaux présentés et de 17% pour les animaux vendus. Contrairement à cette hausse de l'offre et de la demande, le taux de vente a connu une baisse par rapport au mois

précédent. En effet, il est passé de 73% le mois passé à 65% ce mois-ci. Une des explications de cette diminution du taux de vente serait la baisse de la demande. En témoigne les exportations, qui ont fléchi. En effet, les exportations contrôlées ont baissé en passant de 23.878 têtes en Décembre 2008 à 15.847 têtes en Janvier 2009, soit une baisse de 34%. Ces exportations ont été effectuées sur le Bénin, le Burkina Faso, la Côte d'Ivoire, la Guinée, le Sénégal et le Togo.

Les prix moyens du boeuf de boucherie ont fluctué entre 103.000 F CFA à Goundam et 221.000 F CFA à Bamako - Abattoir contre respectivement 87.500 F CFA à Koutiala et 266.667 F CFA à Barouéli le mois dernier avec une valeur modale 150.000 F CFA.

Petits ruminants (Ovins et caprins)

Sur les marchés des petits ruminants, on observe plusieurs variations de prix avec une tendance générale à la baisse.

Par rapport au mois passé, le nombre de petits ruminants présentés et vendus ont sensiblement diminué. En effet il a été présenté ce mois-ci 254.596 petits ruminants contre 394.683 têtes le mois passé, soit 35% de diminution.

Pour ce qui concerne les animaux vendus, leur nombre est passé de 175.112 têtes le mois passé à 154.090 têtes ce mois-ci, soit une baisse de 12%. Contrairement à celui des gros ruminants, le taux de vente des petits ruminants a fortement augmenté. Il est passé de 44% le mois passé à 61% ce mois-ci.

Cette hausse sensible du taux de vente s'explique par une baisse plus faible de la demande par rapport à l'offre. La baisse sensible du niveau de l'offre s'explique par la fin des périodes de forte demande, qui ont, toutes, coïncidé avec le mois de Décembre 2008 (la fête de Tabaski et les fêtes de fin d'année). La baisse des prix des petits ruminants pourrait être liée aux effets de la léthargie que connaissent généralement les marchés après une période de forte demande. Une situation renforcée par la

baisse des exportations. Celles-ci ont diminué en passant de 125.932 têtes le mois passé à 10.876 têtes ce mois-ci. Les destinations de ces exportations ont été l'Algérie, le Bénin, la Côte d'Ivoire, la Guinée, le Sénégal et le Togo.

Les prix moyens de l'ovin mâle adulte ont varié entre 19.750 F CFA à Tessalit et 53.100 F CFA à Bamako - Abattoir contre respectivement 21.750 à Tessalit et 110.833 F CFA à Barouéli le mois dernier, avec une valeur modale de 22.000 F CFA. Ceux du caprin mâle adulte ont fluctué entre 10.900 F CFA à Tessalit et 32.000 F CFA à Kayes contre respectivement 13.000 à Sikorolé et 37.500 F CFA à Bamako Faladié avec une valeur modale de 20.000 F CFA.

Volaille

A l'instar du mois passé, les prix ont, dans l'ensemble, connu une relative stabilité. Le nombre d'unités présentées et vendues ont haussé en passant respectivement de 354.978 et 312.877 le mois passé, à 568.088 et 487.913 ce mois-ci. Ce qui donne des écarts de 60% d'augmentation pour les unités présentées et de 56% pour celles vendues. Bien que le taux de vente ait connu une relative baisse, il reste tout de même élevé. Il a fléchi en passant de 88% le mois précédent à 86% ce mois-ci.

Durant ce mois de Janvier 2009, le prix moyen du coq a varié entre 875 F CFA à Ténenkou et 3.400 F CFA à Keniéba avec une valeur modale de 1.200 F.

Viande bovine avec os

Pour ce qui est de la viande bovine avec os, les prix sont globalement stables. Sur l'ensemble des marchés suivis, Ils ont évolué dans une fourchette de 800 F CFA/Kg à Sikorolé et 1.750 F CFA/Kg à Kayes avec un prix modal de 1.500 F CFA par kilogramme (Cf Tableau 12).

Les produits halieutiques

Relative stabilité des prix au consommateur des produits halieutiques sur les marchés.

Au cours de ce mois de Janvier 2009, les prix au consommateur des produits halieutiques frais, séchés, fumés et brûlés ont connu plusieurs fluctuations dont la tendance générale peut être assimilée à une relative stabilité.

Cependant quelques baisses de prix ont été observées sur certains marchés notamment à Bamako Médine, Bankass, Diallassagou, Gao, Koulogon et Mopti Digue pour le poisson frais; Ansongo, Koury, Niaréla et Tombouctou pour le poisson séché et Sikasso Centre, Nara et Niono pour le poisson fumé.

Sur les marchés, les baisses de prix les plus significatives ont été enregistrées à :

- Bankass pour le poisson frais avec le *Heterotis niloticus* (Fana) moyen dont le prix est passé de 500 à 325 F CFA/Kg; Diallassagou de 300 à 200 F CFA/Kg pour la même catégorie et la même espèce;
- Bamako Niaréla pour le poisson séché avec le *Lates niloticus* (Saale) moyen dont le prix est passé de 6.000 F/Kg le mois passé à 3.600 F/Kg ce mois-ci;
- Nara pour le poisson fumé avec le *Talapia galiléa* (N'Téèbèdyèè) moyen dont le prix a baissé de 875 à 750 F/Kg.

S'agissant des hausses de prix, les plus significatives, elles ont été enregistrées à :

- Koury pour le poisson frais avec le *Labeo Senegalesis* (Bamâadyèè) grosse qui passe de 400 F/Kg le mois passé à 1.250 F/Kg ce mois-ci;
- Bamako Niaréla pour le poisson séché avec *Tilapia Galiléa* (N'Tèèbèdyèè) moyen dont le prix a haussé de 2.125 F/Kg à 3.375 F/Kg;
- et Niono pour le poisson fumé avec le *Clarias anguillaris* (Maanogo) petit dont le prix est passé de 625 F /Kg le mois passé à 1.250 F/Kg ce mois-ci.

Au cours du mois, les prix au consommateur des poissons frais, qui sont de calibre moyen et qui sont couramment vendus, ont oscillé dans les fourchettes suivantes:

- 1.000 F/Kg à Koury et 2.500 F/Kg à Bamako Médine pour le *Lates niloticus* (Saale);
- 750 F/Kg à Niono et 1.100 F/Kg à Ansongo pour le *Clarias anguillaris* (Maanogo);
- Et 850 F/Kg à Bougouni et 2.000 F/Kg à Bamako Médine pour le *Tilapia Galiléa* (N'Tèèbèèdyèè).

Pour les poissons fumés de même calibre, ces prix ont varié entre :

- 1.400 F/Kg à M'Péssoba et 2.000 à Sikasso Centre pour le *Lates niloticus* (Saale);
- 900 F/Kg à Ansongo et 2.250 F/Kg à Koulikoro Gare pour le *Clarias anguillaris* (Maanogo);
- Et 800 F/Kg à Touna et 933 F le kilo à Niono pour le *Tilapia Galiléa* (N'Tèèbèèdyèè).