

# Le Reflet

Bulletin mensuel du marché agricole

Ce document est disponible sur Internet à l'adresse: <http://www.oma.gov.ml/> Consultez et faites nous parvenir vos réactions

Janvier 2005

## Hausse des prix au producteur du sorgho, du maïs et des petits ruminants et baisse de ceux des produits horticoles

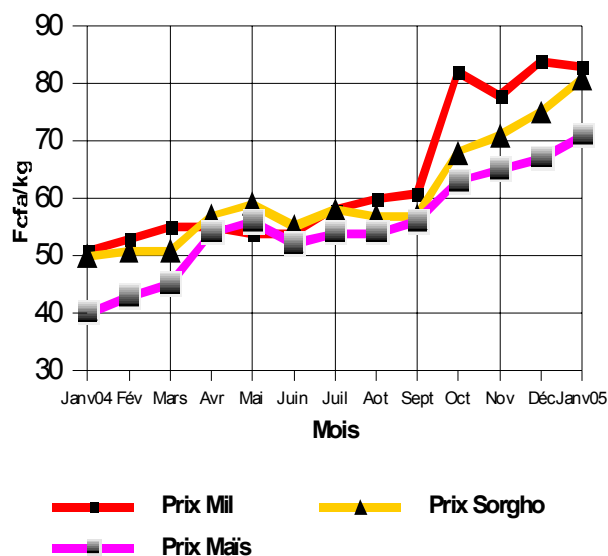
### Céréales sèches

#### Les prix au producteur du sorgho et du maïs poursuivent leur ascension

Le mois de janvier 2005 se caractérise par la poursuite des mouvements de hausse des prix moyens nationaux pondérés au producteur du sorgho et du maïs. Par rapport au mois passé, ces prix passent de 75 à 81 F/Kg pour le sorgho et de 67 à 71 F/Kg pour le maïs, soit des hausses respectives de 8 et 6%. Pour ce qui concerne le mil, son prix moyen pondéré au producteur a très peu fluctué ce mois-ci et est passé de 84 à 83 F/Kg (Cf tableau 2C et graphique 1).

Graphique 1

Prix moyens nationaux pondérés au producteur



1.806 à 1.497 tonnes pour le sorgho et de 671 à 388 tonnes pour le sorgho, soit des baisses respectives de 4, 17 et 42%. Ainsi pour toutes les céréales sèches confondues, les quantités vendues par les producteurs ont baissé en passant de 6.711 à 5.947 tonnes, soit une baisse globale de 11%. La tendance générale des prix est à la hausse. Ceci s'explique par la baisse de la production nationale due à une campagne agricole 2004/05 caractérisée par:

- une installation tardive de la saison des pluies;
- une répartition mitigée et un arrêt précoce des pluies;
- des dégâts causés par les essaims de criquets dans la bande sahélienne nord du pays et dans le Sahara.

A cela s'ajoutent la forte demande aussi bien interne qu'externe sur les marchés et la propension naturelle des producteurs à assurer leur propre sécurité alimentaire se manifestant par la rétention des stocks.

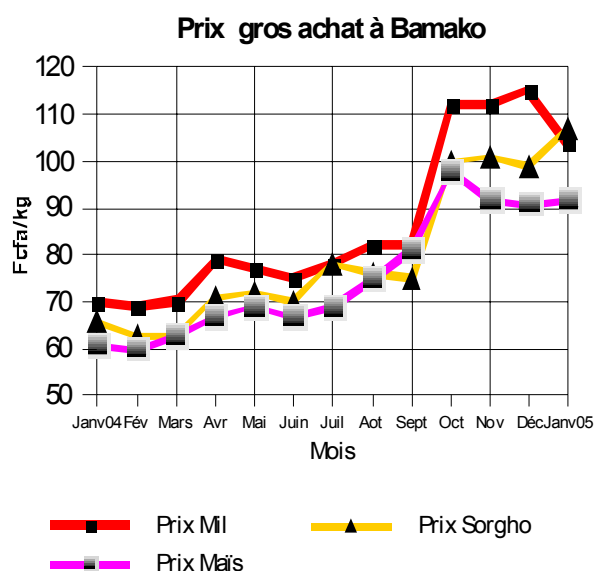
*Sur les marchés de regroupement, les prix de gros affichent globalement des hausses par contre sur ceux de gros des capitales régionales, on assiste à une évolution mitigée des prix*

A l'instar des marchés ruraux, les prix de gros à la vente du sorgho et du maïs sont globalement en hausse sur les marchés de regroupement. Par contre celui du mil est en légère baisse. Le même tableau de hausse des prix de gros pour le sorgho et le maïs et de baisse de celui du mil s'observe sur les marchés de gros des capitales régionales. En effet sur les marchés de regroupement, les prix de gros à la vente ont haussé entre 6 F/Kg à Fana, Kita et San et 9 F/Kg à Koutiala pour le sorgho et entre 1 F/Kg à Fana et 7 F/Kg à Kita pour le maïs. Par contre ceux du mil ont baissé en passant de 95 à 90 F/Kg à Bla, de 96 à 95 F/Kg à Fana, de 106 à 95 F/Kg à Koutiala

Pour ce qui concerne les quantités vendues par les producteurs, elles sont en baisse par rapport au mois passé. Ainsi celles-ci sont passées de 4.234 tonnes le mois passé à 4.062 tonnes ce mois-ci pour le mil, de

et de 94 à 91 F/Kg à San ( Cf tableau 3A). S'agissant des marchés de gros des capitales régionales, la tendance générale des prix de gros à l'achat est à la baisse pour le mil et à la hausse pour le sorgho et le maïs. A Bamako, le prix de gros à l'achat a haussé en passant de 99 à 107 F/Kg pour le sorgho et de 91 à 92 F/Kg pour le maïs. Par contre celui du mil a baissé dans la capitale en passant de 115 à 104 F/Kg (Cf tableaux 4C,4D et graphique 2). Sur les marchés de gros des capitales régionales, on a enregistré des quantités relativement faibles par rapport au mois passé. De façon globale, les quantités ont baissé et conséquemment les prix sont en hausse rendant ainsi compte du mauvais déroulement de la campagne agricole 2004/05. Pour ce qui concerne le mil de façon spécifique, la relative stabilité de son prix sur les marchés ruraux et sa légère baisse sur les marchés de regroupement et de gros des capitales régionales s'expliquent par l'extrême sensibilité des prix du mil aux mutations du marché. Ainsi toute variation de la demande céréalière est ressentie d'abord sur le mil. La baisse de la demande enregistrée dans les centres urbains à cause de la réalisation des dépenses prioritaires inhérentes à la fête de Tabaski et la baisse des exportations par rapport au mois passé avec la mise en application effective de la loi exigeant la possession d'une intention d'exportation indispensable pour les exportations de céréale expliquent en grande partie le comportement du prix du mil durant ce mois de Janvier 2005.

**Graphique 2**



**Les exportations vers les pays voisins sont en baisse ce mois-ci**

Au cours de ce mois, il a été exporté effectivement

2.697 tonnes de céréales contre 2.753 tonnes le mois passé, soit une baisse de 2% (Cf tableau ci-dessous sur les exportations de céréales sur les pays voisins ). Cependant au niveau de la Direction Régionale du Commerce et de la Concurrence de la région de Ségou, il n'y a pas eu de demande d'intentions d'exportation au titre du mois.

Parallèlement aux exportations, des importations de céréales des pays voisins ont eu lieu au cours du mois. Ces importations effectuées sur les marchés suivis par l'OMA ( toutes céréales confondues ) ont augmenté en passant de 705 tonnes le mois passé à 1.040 tonnes ce mois-ci. Ces quantités importées sont constituées uniquement de riz, en provenance du Sénégal.

**Exportation des céréales sur les pays voisins  
( en tonnes )**

Pays	Mil	Sorgho	Maïs	Riz
<b>RCI</b>	320	72	-	-
<b>BF</b>	344	82	36	-
<b>MAURIT.</b>	767	-	-	332
<b>SÉNÉGAL</b>	40	130	90	-
<b>NIGER</b>	-	-	484	-
<b>GHANA</b>	-	-	-	-
<b>GUINEE</b>	-	-	-	-
<b>TOTAL</b>	1.471	284	610	332

*Source : OMA*

**Par rapport à la même période de l'année dernière, les prix sont en hausse ce mois-ci**

Les prix des céréales sèches dépassent largement ceux de la même période de l'année dernière. Ainsi en Janvier 2005 sur les marchés ruraux, ces prix sont de 83 F/Kg pour le mil, 81 F/Kg pour le sorgho et 71 F/Kg pour le maïs, contre respectivement 51, 50 et 40 F/Kg en Janvier 2004. Ce qui donne des écarts de 32 F/Kg pour le mil, 31 F/Kg pour le sorgho et pour le maïs (Cf graphique 1 ). Dans le District de Bamako également, les prix de gros à l'achat sont supérieurs pour toutes les céréales sèches. Ils sont ce mois-ci de 104 F/Kg pour le mil, 107 F/Kg pour le sorgho et 92 F/Kg pour le maïs contre respectivement 70, 66 et 61 F/Kg en Janvier 2004 ( Cf graphique 2 ). La supériorité des prix de cette année par rapport à ceux de l'année dernière s'explique d'une part par une campagne agricole 2004/05 moins bonne que la précédente et entachée par les dégâts acridiens dans la bande nord sahéenne et le déficit pluviométrique en fin de campagne agricole 2004/05 et, d'autre part, par une

demande forte sur les marchés. Les exportations de ce mois ont plus que doublé par rapport au même de l'année 2004. Elles ont été de 1.317 tonnes en Janvier 2004 contre 2.697 tonnes ce mois-ci.

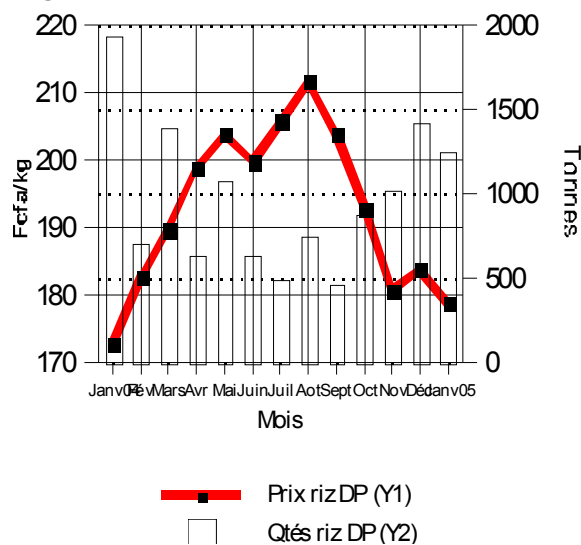
## Riz des Décortiqueuses privées

### Les prix au producteur du riz des Décortiqueuses Privées (Riz DP) sont en baisse au cours de ce mois de Janvier 2005

La moyenne des prix pondérés au producteur du riz DP relevés sur les marchés de la région de Ségou a, au cours de ce mois de Janvier 2005, baissé en passant de 184 à 179 F/Kg, soit 3% de baisse. Pour ce qui concerne les quantités vendues par les exploitants sur les marchés ruraux de Ségou, elles ont baissé en passant de 1.422 tonnes le mois passé à 1.242 tonnes ce mois-ci, soit une baisse de 13% (Cf tableau 2D et graphique 3). Cependant on assiste à une augmentation des quantités de riz en provenance des zones de l'Office du Niger pour l'intérieur du pays. Celles-ci passent de 7.914 tonnes le mois passé à 8.717 tonnes ce mois-ci, soit une hausse de 10% (Source : Office National des Transports). La baisse des prix, malgré la baisse des quantités vendues sur les marchés, s'explique par l'augmentation de l'offre globale (Augmentation des quantités sorties des zones de l'ON) avec les préparatifs de la fête de Tabaski et l'importance des transactions hors marchés avec la poursuite de la constitution des stocks commerciaux commerçants;

Graphique 3

Ségou : Prix producteur et quantités collectées



Bamako et une hausse à Mopti. En effet, le prix de gros à l'achat a baissé en passant de 194 à 186 F/Kg à Ségou et de 217 à 203 F/Kg à Bamako. Par contre à Mopti, il a haussé en passant de 198 à 213 F/Kg.

S'agissant des quantités entrées, elles ont augmenté en passant de 3.251 à 3.773 tonnes à Bamako et de 93 à 122 tonnes à Ségou. Par contre à Mopti, les quantités entrées ont baissé de 23 à 12 tonnes (Cf tableau 4C et graphique 4).

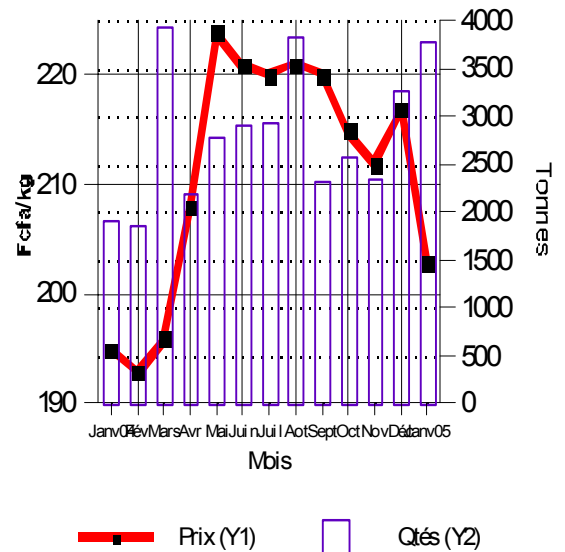
L'augmentation des quantités entrées, avec comme corollaire la baisse des prix à Bamako et à Ségou, s'explique par la tendance naturelle des exploitants à vendre en vue de faire face aux dépenses inhérentes à la fête de Tabaski.

### Par rapport au même mois de l'année 2004, les prix du riz DP sont supérieurs

Le prix moyen régional pondéré au producteur dans la région rizicole de Ségou est supérieur à celui du même mois de l'année 2004. Il est de 179 F/Kg ce mois-ci contre 173 F/Kg en Janvier 2004 (Cf graphique 3). De même à Bamako, le prix de gros à l'achat est de 203 F/Kg ce mois-ci contre 195 F/Kg pour le même mois de l'année 2004 (Cf graphique 4). Cette supériorité des prix aussi bien sur les marchés ruraux que sur ceux de gros des capitales régionales s'explique par les effets du niveau élevé des prix des céréales sèches par rapport à l'année 2004 à la même période.

Graphique 4

Bamako : Prix gros achat et Qtés entrées du riz DP



### Sur les marchés de gros des capitales régionales, les prix sont en légères fluctuations

Par rapport au mois passé, les prix ont subi des fluctuations, marquées par des baisses à Ségou et

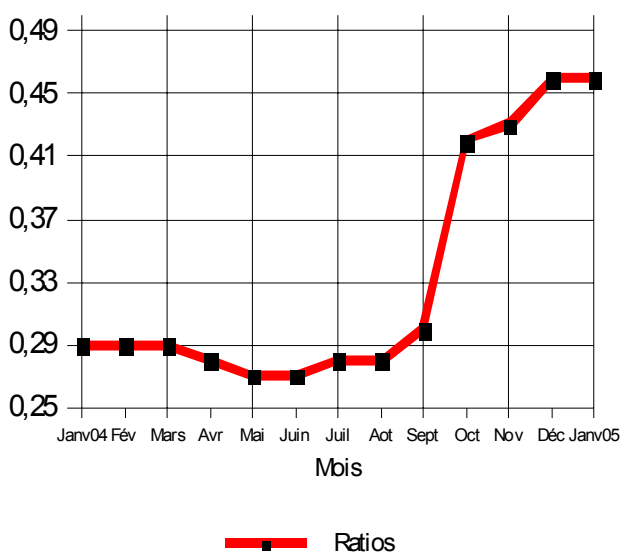
### ***Le ratio (prix à la production du mil sur celui du riz DP) est resté stable ce mois-ci***

Le ratio (prix au producteur du mil sur celui du riz DP) est resté stable ce mois-ci. En effet, il est, à l'instar du mois passé de 0,46. Avec cette stabilité du ratio, le sac de 100 Kg de riz durant ce mois est, comme le mois passé, de 217 Kg de mil.

Par rapport à Janvier 2004, l'évolution des termes de l'échange entre le mil et le riz DP tend à l'avantage du producteur de mil. En effet le sac de 100 Kg de riz est passé de 345 Kg de mil en Janvier 2004 à 217 Kg de mil en Janvier 2005, soit une perte pour le producteur de riz de 128 Kg de mil en une année ( Cf graphique 5 ).

**Graphique 5**

**Evolution des ratios prix au producteur du mil et du riz DP**



## ***Produits horticoles***

Les prix à la consommation des produits horticoles sont globalement en baisse au cours de ce mois de janvier 2005. Les prix des produits horticoles se caractérisent par une baisse globale sur l'ensemble des marchés suivis.

Par contre les prix du concombre, de la pastèque et du citron se sont démarqués de cette tendance générale par des hausses sur la plupart des marchés. S'agissant spécifiquement de l'oignon toutes qualités confondues et de la pomme de terre premier choix, les prix observés sont en baisse (Cf tableau 7).

Ainsi sur les marchés suivis, les prix enregistrés ont oscillé entre :

- 127 F/Kg à Ségou Château et 375 F/Kg à Sikasso Centre et Kayes Centre pour le gros oignon rouge;
- 300 F/Kg à Bamako Dibida et 400 F/Kg à

Sikasso Centre pour le gros oignon blanc;

- 163 F/Kg à Bamako Médine et 333 F/Kg à Ségou Château pour l'échalote ou petit oignon.
- et enfin entre 250 F/Kg à Sikasso Centre et 400 F/Kg à Kayes Centre pour la pomme de terre premier choix.

## ***Le bétail et la Viande***

### ***Bovins***

L'offre et la demande de bovins sont en baisse sur respectivement 8 et 7 des 9 marchés suivis par l'OMBEVI au cours du mois ( C f tableau 8 A ). S'agissant des prix, ceux -ci sont en baisse sur 6 des 9 marchés suivis ( Cf tableau 9 ). Ce qui peut expliquer en partie l'augmentation du taux de vente moyen qui est passé de 59 à 64% ( C f tableau 8 B ). Pour ce qui est des prix pratiqués pour les boeufs de boucherie, ils ont oscillé dans une fourchette de 97.000 F à San et 160.000 F à Nioro. Les prix du Kg-vif du boeuf de boucherie ont varié entre 258 F/Kg-vif à Troungoumbé et 490 F/Kg- vif à Bamako-Abattoir.

### ***Petits ruminants***

Contrairement au marché de bétail, celui des petits ruminants se caractérise par une hausse de l'offre et de la demande. En effet, l'offre et la demande sont en augmentation respectivement sur 7 et 8 des 8 marchés observés ( C f tableau 10 ). Quant aux prix ils sont en hausse et s'expliquent par l'augmentation de la demande due à la fête de Tabaski. Ainsi, les prix moyens de vente des ovins mâles adultes ont varié dans la fourchette de 19.000 F à Bougouni et 49.100 F à Bamako- Abattoir. Pour les caprins mâles adultes, les prix ont été compris entre 12.000 F à San et 32.500 F à Bamako-Abattoir.

### ***Marché de viande avec os***

Les prix du Kilo de la viande avec os ont été globalement stables durant ce mois. Les prix pratiqués ont oscillé entre 800 F / kg à Massigui et 1.250 F / kg à Nioro, Troungoumbé et Niono ( Cf tableau 12 ).

### ***Marché extérieur***

Au cours du mois, les animaux exportés vers les pays voisins ont été de:

- 537 bovins contre 684 têtes en Décembre 2004, soit une baisse de 21 %;
- 58.178 Ovins/caprins contre 83 têtes en Décembre 2004 ( Cf tableau 13 ).