

# Le Reflet

Bulletin mensuel du marché agricole

Ce document est disponible sur Internet à l'adresse: <http://www.oma.gov.ml/> Consultez et faites nous parvenir vos réactions

Février 2007

## Les prix des céréales continuent de hausser, tandis que ceux de la pomme de terre, de l'oignon et du bétail sont en baisse

### Céréales sèches

#### Baisse globale et significative des quantités de céréales vendues sur les marchés ruraux

Les quantités de mil et de sorgho vendues par les producteurs ont sensiblement baissé avec 5.190 tonnes ce mois-ci contre 8.653 tonnes le mois dernier, soit 60 % de baisse. Par contre, les quantités de maïs vendues sont en hausse. En effet, les quantités de maïs vendues sont passées de 698 tonnes le mois passé à 849 tonnes ce mois-ci, soit 22 % de hausse. Ainsi pour toutes les céréales sèches confondues, on relève ce mois-ci une baisse sensible des quantités vendues sur les marchés ruraux. Celles-ci sont passées de 9.010 tonnes le mois dernier à 6.039 tonnes ce mois-ci, soit 33 % de baisse.

#### Les prix au producteur des céréales sont en hausse générale au cours du mois de Février 2007

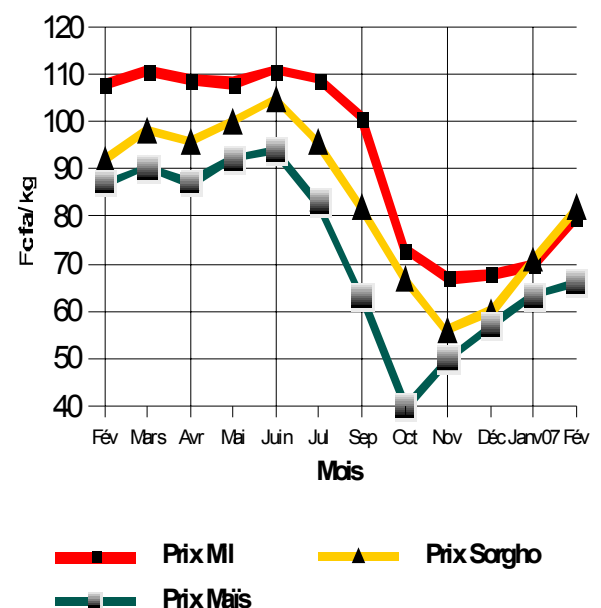
Les moyennes nationales pondérées des prix des céréales sur les marchés de production suivis par l'OMA, sont en hausse ce mois-ci. Ainsi, celles-ci sont passées de 70 à 80 F/Kg pour le mil, de 71 à 82 F/Kg pour le sorgho et de 63 à 66 F/Kg pour le maïs, soit des hausses respectives de 16%, 16% et 5% (Cf. tableau 2C et graphique 1). Cette hausse des prix moyens nationaux pondérés au producteur s'explique en partie par la baisse des quantités de mil et de sorgho vendues par les producteurs. En plus de cela, il faut signaler aussi la poursuite des achats pour la reconstitution des stocks privés et communautaires et surtout du Stock National de Sécurité par l'OPAM (SNS) à hauteur de 18.000 tonnes.

S'agissant de la baisse des quantités vendues par les producteurs, elle s'explique par un certain nombre de facteurs dont entre autres :

- La gestion rationnelle des stocks restants au niveau des producteurs après les ventes importantes effectuées en début de campagne avec la rentrée scolaire, le mois de carême, la fête de l'Aïd El Fitr et de l'Aïd El Kébir, etc.
- La pratique du maraîchage dans certaines zones, permettant aux producteurs de se procurer d'autres produits générateurs de revenus tels l'oignon, la pomme de terre, etc.

Graphique 1

Prix moyens nationaux pondérés au producteur



**Les prix sur les marchés de regroupement ont enregistré des mouvements de hausse à l'instar de ceux sur les marchés ruraux**

Les prix des céréales sur les marchés de regroupement sont en hausse à l'instar de ceux sur les marchés de production (Cf. tableau 3A).

En effet, les prix moyens de gros à la vente au cours de ce mois de Février 2007 ont fluctué entre:

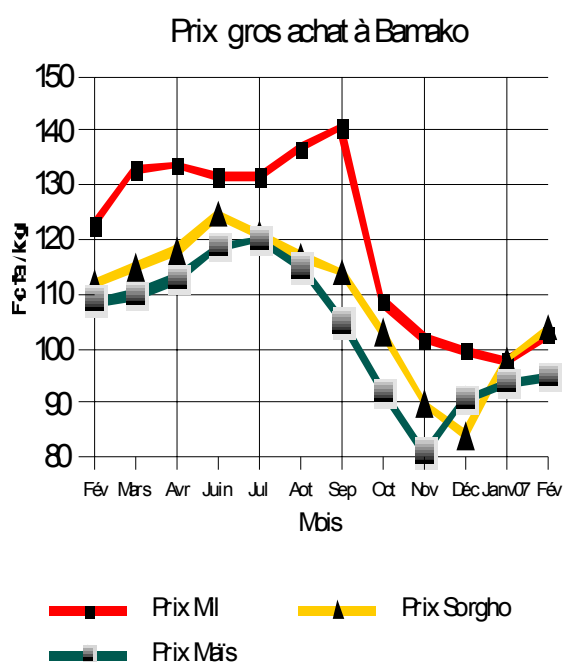
- 91 F/Kg à San et Bla et 111 F/Kg à Kita pour le mil contre 82 F/Kg à San et 120 F/Kg à Kita le mois passé;
- 89 F/Kg à San et 115 F/Kg à Kita pour le sorgho contre 71 F/Kg à Bla et 113 F/Kg à Kita le mois écoulé;
- 75 F/Kg à Koutiala et 88 F/Kg à Kita et Fana pour le maïs contre 70 F/Kg à Koutiala et 89 F/Kg à Kita le mois précédent.

Les achats pour la reconstitution des stocks familiaux, communautaires et publics qui se poursuivent et la baisse des quantités vendues par les producteurs sont les facteurs explicatifs.

**Les prix des mil/sorgho et maïs sont à la hausse sur les marchés de gros des capitales régionales**

Sur les marchés de gros des capitales régionales, on a enregistré une hausse sur l'ensemble des prix du mil, du sorgho et du maïs (Cf. tableaux 4C, 4D et graphique 2).

**Graphique 2**



Ainsi, les prix de gros à l'achat sont passés de:

- 98 à 103 F/Kg à Bamako, de 77 à 89 F/Kg à Ségou, de 98 à 110 F/Kg à Koulikoro, de 95 à 107 F/Kg à Mopti, de 89 à 96 F/Kg à Sikasso et de 111 à 114 F/Kg à Gao pour le sorgho;
- 98 à 104 F/Kg à Bamako, de 78 à 91 F/Kg à Ségou, de 90 à 110 F/Kg à Koulikoro, de 86 à 105 F/Kg à Mopti, de 73 à 88 F/Kg à Sikasso et de 106 à 118 F/Kg à Gao pour le sorgho;
- et s'agissant du maïs, de 94 à 95 F/Kg à Bamako, de 69 à 74 F/Kg à Sikasso, de 83 à 89 F/Kg à Mopti et de 106 à 110 F/Kg à Gao.

On relève ce mois-ci une légère hausse des quantités entrées dans les grands centres de consommation, notamment les capitales régionales avec 8.813 tonnes ce mois-ci contre 8.393 tonnes le mois dernier.

La hausse des prix sur les marchés de gros, malgré une légère augmentation des quantités entrées, s'explique par une demande plus forte avec la reconstitution du Stock National de Sécurité. C'est donc une demande additionnelle, qui vient se greffer aux demandes de consommation traditionnelle et qui, pour être satisfaite, exige des commerçants des déstockages en plus des achats sur les marchés.

**Les exportations vers les pays de la sous région sont en hausse ce mois-ci**  
**Exportation des céréales sur les pays voisins (en tonnes)**

Pays	Mil	Sorgho	Maïs	Riz
RCI	-	-	-	-
BF	-	-	40	-
MAURIT.	307	50	4	22
SÉNÉGAL	-	-	233	-
NIGER	-	-	-	-
<b>Total</b>	<b>307</b>	<b>50</b>	<b>277</b>	<b>22</b>

Source : OMA

Au cours du mois de Février 2007, les quantités de céréales exportées vers les pays voisins ont affiché une hausse et passent ainsi de 459 tonnes le mois passé à 656 tonnes ce mois-ci, soit 43 % de hausse (Cf. tableau ci-dessus sur les

exportations vers les pays voisins). Ces exportations ont été effectuées sur la Mauritanie pour le mil, le sorgho, le riz et le maïs et sur le Sénégal et le Burkina Faso pour le maïs.

A la même période de l'année 2006, ces exportations se chiffraient à 590 tonnes. Dans un contexte de bonne campagne agricole et conformément à l'objectif d'assurer un prix rémunérateur aux producteurs, des mesures doivent être prises pour encourager les exportations dans la sous-région.

Parallèlement aux exportations, des importations de céréales des pays voisins ont eu lieu au cours du mois. Ces importations, effectuées sur les marchés suivis par l'OMA, ont porté sur 919 tonnes contre 720 tonnes le mois passé. Les 919 tonnes d'importations sont constituées de 665 tonnes de riz brisé de la république du Sénégal, de 218 tonnes de maïs du Burkina Faso et de la Côte d'Ivoire et de 36 tonnes de mil/sorgho du Burkina Faso.

Par rapport à la même période de la campagne 2005/06, les importations sont en baisse cette année. Elles sont passées de 1.032 tonnes en Février 2006 à 919 tonnes ce mois-ci, soit 11 % de baisse.

Les chiffres communiqués ne prennent pas en compte ceux du Grand Grenier du Bonheur (GGB) et du Grand Distributeur de Céréales au Mali (GDCM).

***Par rapport au même mois de l'année dernière, les prix des céréales sèches de cette année sont en baisse***

Les prix des céréales sèches sont en baisse ce mois ci, comparés à ceux de la même période de l'année dernière. Ainsi en Février 2007 sur les marchés ruraux, ces prix ont été de 80 F/Kg pour le mil, 82 F/Kg pour le sorgho et 66 F/Kg pour le maïs contre respectivement 108, 92 et 87 F/Kg à la même période de l'année dernière. Ce qui donne des écarts de - 28 F/Kg pour le mil, - 10 F/Kg pour le sorgho et - 21 F/Kg pour le maïs en une année.

Dans le District de Bamako, les prix de gros à l'achat ont été de 103 F/Kg pour le mil, 104 F/Kg pour le sorgho et 95 F/Kg pour le maïs contre respectivement 123, 112 et 109 F/Kg au cours de la même période de l'année dernière. Ceci donne, entre les prix de Février 2007 et ceux de Février

2006, des écarts de - 20 F/Kg pour le mil, - 8 F/Kg pour le sorgho et - 14 F/Kg pour le maïs.

L'infériorité des prix des céréales sèches de Février 2007 par rapport à ceux de Février 2006 s'explique par la combinaison de deux facteurs essentiels :

- les résultats satisfaisants de cette campagne agricole 2006/07 qui sont établis dans une évaluation préliminaire à 3.428.055 tonnes contre 3.398.627 tonnes la campagne précédente, qui a été elle aussi une bonne campagne agricole;
- l'amélioration de la disponibilité au niveau communale à travers les stocks de proximité (banques de céréales).

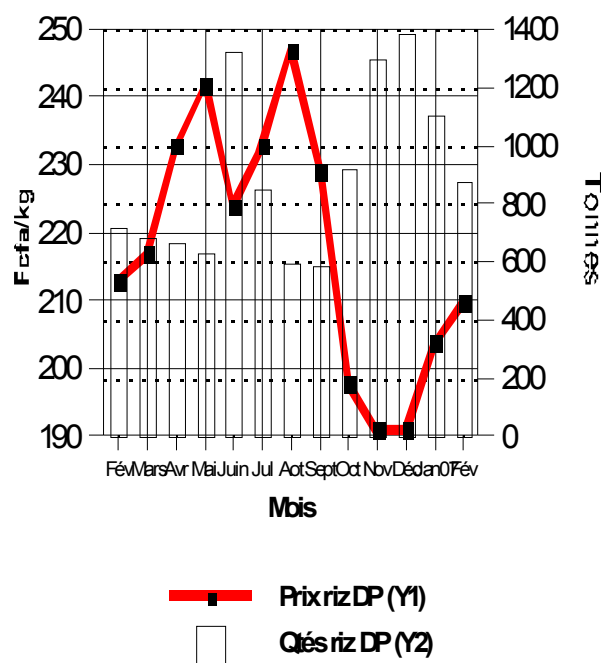
## Riz des Décortiqueuses Privées

***Les prix au producteur du riz des Décortiqueuses Privées ( Riz DP ) sont également en hausse au cours de ce mois de Février 2007***

Au cours du mois de Février 2007, la moyenne des prix pondérés au producteur du riz DP relevés sur les marchés de la région de Ségou, est en hausse avec toutefois un écart de hausse moins important par rapport au mois passé. Ainsi, la moyenne de prix est passée de 204 à 210 F/Kg soit 3 % de hausse (Cf. tableau 2D et graphique 3).

**Graphique 3**

**égou : Prix producteur et quantités collectées**



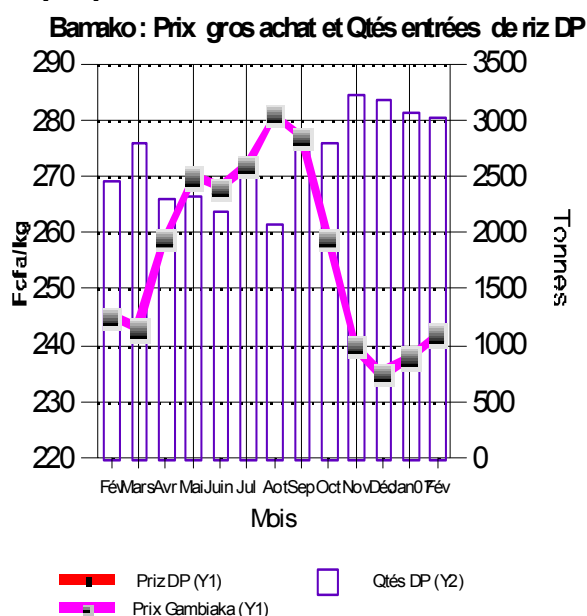
Pour ce qui concerne les quantités vendues par les exploitants sur les marchés ruraux de Ségou, elles ont baissé en passant de 1.102 tonnes le mois passé à 869 tonnes ce mois-ci, soit une baisse de 21 %.

La hausse des prix enregistrée ce mois-ci s'explique par la baisse des quantités vendues par les exploitants sur les marchés ruraux et des quantités drainées des zones de l'office du Niger. Les quantités totales de riz qui ont quitté les zones de l'Office du Niger en direction des autres localités du pays ont été de 10.713 tonnes ce mois de Février 2007 contre 10.783 tonnes au mois de Janvier 2007 (Source: Office National des Transports).

**Sur les marchés de gros des capitales régionales, les prix du riz Gambiaka sont en légère hausse**

Les prix de gros du riz Gambiaka sont en légère hausse sur tous les marchés de gros des capitales régionales à l'exception de Gao où on relève une stabilité. Ainsi, les prix de gros à l'achat ont augmenté en passant de 234 à 239 F/Kg à Sikasso, de 215 à 222 F/Kg à Ségou, de 225 à 232 F/Kg à Mopti, de 243 à 249 F/Kg à Koulikoro et de 238 à 242 F/Kg à Bamako. Ces légers mouvements de hausse des prix enregistrés sur les marchés de gros, ont été transmis depuis les marchés ruraux.

**Graphique 4**



**Les prix du riz sont légèrement en dessous de ceux de la même période de l'année dernière**

Par rapport à l'année dernière, les prix du riz DP de ce mois de Février 2007 sont en légère baisse. Ainsi la moyenne pondérée des prix au producteur du riz DP dans la région de Ségou est de 210 F/Kg en Février 2007 contre 213 F/Kg en Février 2006 (Cf. graphique 3). Cette légère baisse enregistrée sur une année peut être assimilée à une relative stabilité.

De même à Bamako, le prix de gros à l'achat du riz Gambiaka est resté stable à 238 F/Kg par rapport à Janvier 2006 (Cf. graphique 4). Les bons résultats de la campagne agricole 2006/07 pourraient expliquer cette situation.

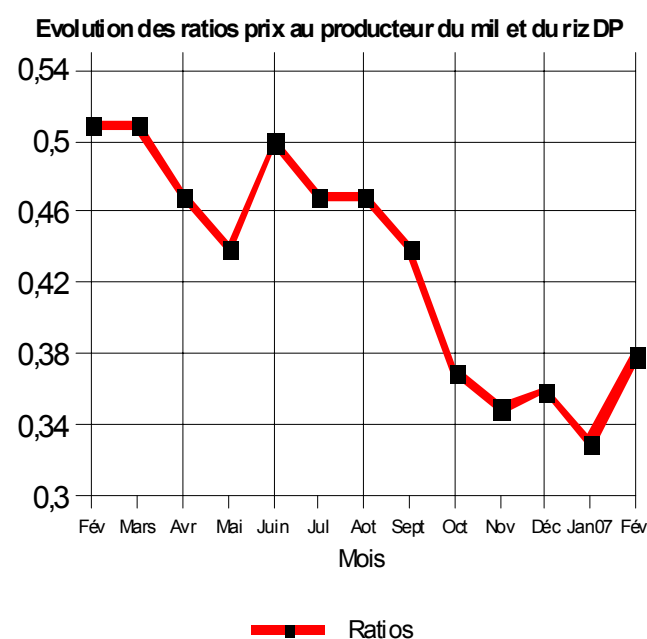
**Hausse du ratio (Prix au producteur du mil sur celui du riz DP)**

Le ratio du prix au producteur du mil sur celui du riz DP est en hausse ce mois de Février 2007. En effet, il est passé de 0,33 le mois précédent à 0,38 ce mois-ci.

Ainsi, le sac de 100 Kg de riz est passé de 294 Kg de mil en Janvier 2007 à 263 Kg ce mois-ci. Ce qui revient au fait que le sac de 100 Kg de riz DP a perdu de sa valeur en mil ce mois-ci.

Par rapport à Février 2006, les termes de l'échange continuent d'être plus favorables aux producteurs de riz. En effet, le sac de 100 Kg de riz est passé de 196 Kg de mil en Février 2006 à 263 Kg de mil en Février 2007, soit un gain pour le producteur de riz de 67 Kg de mil en une année (Cf. graphique 5).

**Graphique 5**



## ***Produits horticoles***

### ***Poursuite de la baisse de prix au consommateur des principaux produits horticoles***

Les prix au consommateur des principaux produits horticoles ont poursuivi leur baisse sur les marchés suivis au cours de ce mois de Février 2007. Il s'agit notamment de la pomme de terre et des oignons.

Cette baisse des prix de ces deux produits s'explique par un bon état d'approvisionnement des marchés avec la mise en marchés des produits maraîchers frais.

Durant le mois, les prix ont, évolué dans les fourchettes suivantes:

- 120 F/Kg à Ségou Château et 411 F/Kg à Bamako Médine pour le gros oignon rouge (oignon violet de galmi);
- 300 F/Kg à Ségou Château et 411 F/Kg à Bamako Médine pour le gros oignon blanc (oignon jaune texas grano);
- 150 F/Kg à Badiangara et 494 F/Kg à Bamako Dibida pour le petit oignon (échalote);
- et enfin 224 F/Kg à Sikasso Centre et 569 F/Kg à Bamako Médine pour la pomme de terre premier choix.

## ***Le bétail et la Viande***

### ***Baisse de l'offre et de la demande globales des bovins sur les marchés suivis par la Direction Nationale de la Production et de l'Industrie Animale (DNPIA)***

Durant le mois de Février 2007, l'offre globale de bovins présentés sur les marchés suivis par la DNPIA a baissé ce mois-ci. Elle est passée de 134.332 têtes le mois passé à 111.889 têtes ce mois, soit une baisse de 17%.

Il en est de même pour les quantités globales de bovins vendus sur les marchés suivis. Celles-ci sont passées de 81.822 têtes le mois passé à 79.682 têtes ce mois-ci, soit une baisse de 3%.

Pour ce mois de Février 2007, le taux global de vente est de 71%. Ce niveau relativement bon du taux de vente s'explique en partie par des baisses de prix des bovins sur la majorité des marchés suivis.

Les prix des ovins et des caprins mâles adultes ont enregistré également une baisse.

Ces mouvements de baisse de prix des bovins et des petits ruminants pourraient s'expliquer par une supériorité de l'offre par rapport à la demande durant le mois.

Les prix du boeuf de boucherie ont oscillé dans les fourchettes de 75.000 FCFA à Goundam et 198.625 F CFA à Bamako (Cf. Tableau 8).

Quant aux prix des petits ruminants, ils ont varié entre 14.875 F CFA à Tominian et 49.375 F CFA à Niamana pour l'ovin mâle adulte ( Cf. Tableau 9) et entre 8.000 F CFA à Béléco et 31.000 F CFA à Sabalibougou pour le caprin mâle adulte (Cf. tableau 10).

Pour ce qui est de la volaille, l'offre et la demande sont en hausse et les prix ont varié entre 813 F CFA l'unité à Somadougou et 2.438 F CFA l'unité à Kayes. ( Cf. Tableau 11).

Enfin les prix au consommateur de la viande bovine avec os ont été dans l'ensemble stables. Ils ont oscillé dans les fourchettes de 800 F/Kg à Sikorolé et Gossi et 1.500 F/Kg à Kayes et Kidal avec une valeur modale de 1.000 F CFA par kilogramme ( Cf. Tableau 12 ).