



Le Reflet

Bulletin mensuel du marché agricole

Ce document est disponible sur Internet à l'adresse: <http://www.oma.gov.ml/> Consultez et faites nous parvenir vos réactions

Février 2004

Hausse des prix au producteur des céréales et baisse sensible de ceux des petits ruminants

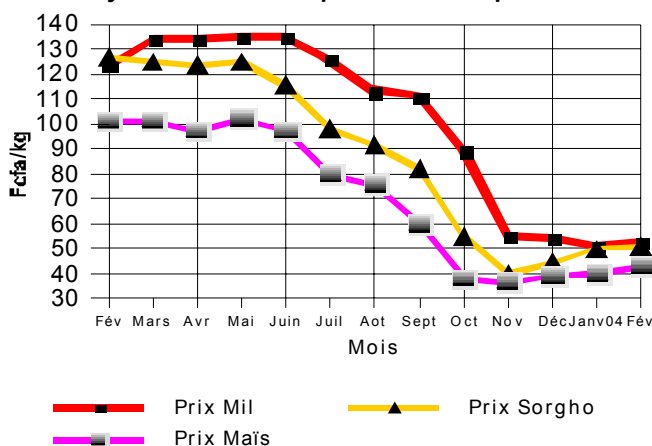
Céréales sèches

Les prix au producteur des céréales sèches sont en hausse ce mois-ci.

Les prix au producteur des céréales sèches connaissent de légers mouvements de hausse durant ce mois de février 2004. Ainsi, ils passent de 51 à 53 F/Kg pour le mil, de 50 à 51 F/Kg pour le sorgho et de 40 à 43 F/Kg pour le maïs, soit des hausses de 3, 3 et 8%. (Cf tableau 2C et graphique 1).

Graphique 1

Prix moyens nationaux pondérés au producteur



En ce qui concerne les quantités vendues par les producteurs, elles ont, par rapport au mois passé, baissé en passant de 4.192 à 2.425 tonnes pour le mil, de 1.521 à 1.140 tonnes pour le sorgho et de 434 à 320

tonnes pour le maïs, soit des baisses respectives de 42,25 et 26%. La baisse des quantités vendues sur les marchés ruraux explique en partie les hausses de prix des céréales sèches sur ces marchés. Ces baisses de quantités vendues par les producteurs s'expliquent par plusieurs facteurs, qui sont entre autres :

- l'arrêt des ventes massives des producteurs en cette période post Tabaski;
- et le paiement de l'argent du coton aux producteurs des zones cotonnières, qui permet à ces derniers d'étaler dans le temps la vente de leur production céréalière;

Sur les marchés de regroupement et sur ceux de gros des capitales régionales, les prix connaissent plusieurs fluctuations en février 2004.

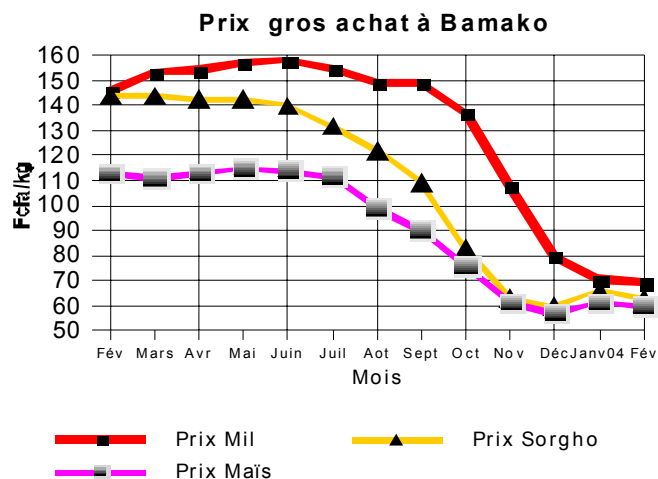
Sur les marchés de regroupement et sur ceux de gros des capitales régionales, on enregistre plusieurs fluctuations, qui sont, de façon générale, d'amplitudes faibles. En effet il ressort du tableau 3A que sur les marchés de regroupement, les écarts de prix enregistrés varient :

- pour le mil de - 2 F/Kg à San à 2 F/ Kg à Kita et Koutiala;
- pour le sorgho de - 3 F/Kg à Kita à 1 F/Kg à Bla;
- et pour le maïs de 0 F/Kg à Fana à 3 F/Kg à Kita.

Sur les marchés de gros des capitales régionales, les prix de gros à l'achat ont une tendance à la baisse pour le mil et se redressent légèrement pour le sorgho et le maïs. Cette généralité cache des disparités, en effet

Bamako, qui est le centre de consommation le plus important, a connu des baisses des prix de gros à l'achat des céréales sèches. Ces prix passent de 70 à 69 F/Kg pour le mil, de 66 à 63 F/Kg pour le sorgho et de 61 à 60 F/Kg pour le maïs (Cf tableaux 4C, 4D et graphique 2).

Graphique 2



Ces faibles fluctuations de prix sur les marchés de regroupement et sur ceux de gros des capitales régionales que l'on peut assimiler à une relative stabilité s'expliquent par la baisse de la demande.

En effet autant les ventes relativement importantes ont baissé sur les marchés ruraux autant la demande a baissé sur les marchés de regroupement et de gros à cause des dépenses toujours importantes inhérentes à la fête de Tabaski, amenant les consommateurs à s'ajuster après cette grande fête.

Les exportations vers les pays voisins restent stables
Exportation des céréales sur les pays voisins
(en tonnes)

Pays	Mil	Sorgho	Maïs	Riz
RCI	503	-	-	-
BF	8	-	-	-
MAURIT.	765	16	-	-
SÉNÉGAL	-	-	-	-
NIGER	40	-	-	-
Total	1.316	16	-	-

Source : OMA

Au cours de ce mois, il a été exporté 1.316 tonnes de céréales contre 1.317 tonnes le mois passé (Cf tableau ci-dessus sur les exportations de céréales sur les pays voisins).

Parallèlement, des importations de céréales des pays voisins ont eu lieu au cours du mois. Ces importations effectuées sur les marchés suivis par l'OMA (toutes céréales confondues) ont été de 605 tonnes contre 1.020 tonnes le mois passé, soit une baisse de 41% . Ces quantités importées sont totalement constituées de riz en provenance du Sénégal pour 405 tonnes et du Ghana pour 200 tonnes.

Les prix restent largement inférieurs à ceux de la même période de la campagne précédente

Par rapport à la même période de l'année dernière, les prix au producteur des céréales sèches demeurent plus bas ce mois-ci. En effet en février 2004, ces prix sont de 53 F/Kg pour le mil, 51 F/Kg pour le sorgho et 43 F/Kg pour le maïs contre respectivement 124, 127 et 101 F/Kg en février 2003. Ce qui donne des écarts de 71 F/Kg pour le mil, 76 F/Kg pour le sorgho et 58 F/Kg pour le maïs entre les prix de février 2003 et ceux de février 2004. Le bas niveau des prix de cette année s'explique par la bonne production céréalière de la campagne agricole 2003/04. Dans le District de Bamako, les prix de gros à l'achat sont également inférieurs à ceux de l'année dernière. Ils sont de 69 F/Kg pour le mil, 63 F/Kg pour le sorgho et 60 F/Kg pour le maïs contre respectivement 146, 144 et 113 F/Kg en février 2003 (Cf graphique 2).

Riz des Décortiqueuses Privées

Les prix au producteur du riz des Décortiqueuses Privées (Riz DP) sont en hausse au cours de ce mois de février 2004

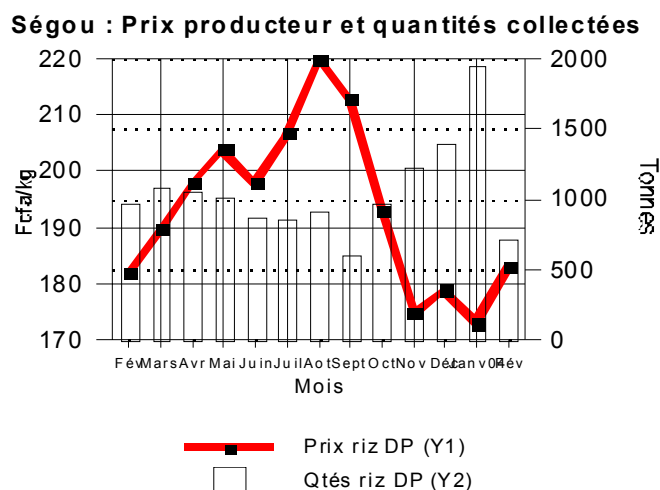
La moyenne des prix pondérés au producteur du riz DP relevés sur les marchés de la région de Ségou a, au cours de ce mois de février 2004, augmenté en passant de 173 à 183 F/Kg, soit une hausse de 6%.

Pour ce qui concerne les quantités vendues par les exploitants sur les marchés ruraux de Ségou, elles ont sensiblement baissé en passant de 1.938 tonnes le mois passé à 706 tonnes ce mois-ci, soit une baisse de 64%.

Cette hausse du prix moyen pondéré au producteur dans les zones de l'Office du Niger s'explique, elle aussi, par la période post Tabaski, qui signifie la baisse de pression sur les exploitants pour la mise en marché du riz (Cf tableau 2D et graphique 3). Mise à part cette pression, la seule existante actuellement sur le producteur après la fête de Tabaski est celle liée aux crédits contractés pour la production du riz. Les

échéances de ces crédits notamment les redevances eaux ont été exceptionnellement repoussées du 31 mars au 30 juin 2004 pour cause de baisse de rendement suite aux inondations provoquées par les fortes pluies de la campagne agricole 2003/2004 et à la virose de riz qui s'est manifestée en beaucoup d'endroits dans la zone.

Graphique 3



Les quantités de riz, transférées des zones de l'Office du Niger en direction des autres localités du pays ont également baissé. Ainsi ces quantités sont passées de 8.670 tonnes le mois précédent à 8.443 tonnes ce mois-ci, soit une baisse de 3% (Source : Office National des Transports).

Sur les marchés de gros des capitales régionales, les prix sont en très légère baisse

Par rapport au mois passé, on relève ce mois ci encore de très légères baisses assimilables à des stabilités de prix sur les marchés de gros des capitales régionales, notamment à Bamako. En effet sur ce marché, le prix est passé à l'achat de 195 F/Kg à 193 F/Kg. A l'instar des céréales sèches, cette quasi stabilité s'explique par la baisse de la demande dans les centres urbains en cette période post Tabaski. La fête de Tabaski est une fête qui pèse lourdement sur les disponibilités financières des ménages (Cf tableau 4C et graphique 4).

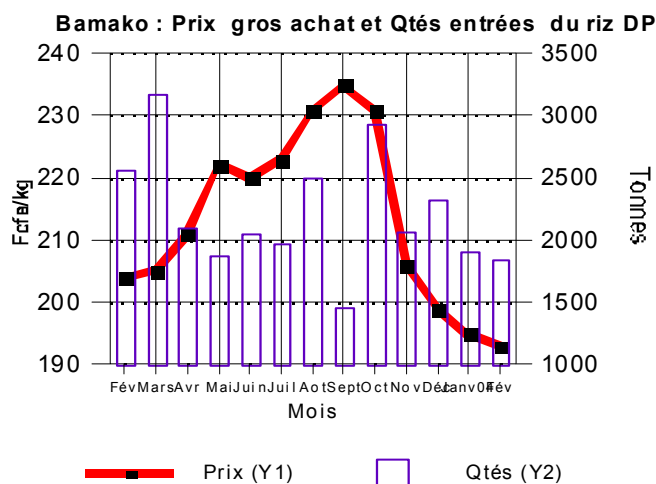
Les prix du riz DP de ce mois de février 2004 sont pratiquement au même niveau que ceux du même mois de l'année 2003 sur les marchés ruraux et sont inférieurs sur les marchés de gros des capitales régionales

Le prix moyen régional pondéré au producteur dans la région rizicole de Ségou est pratiquement au même

niveau que celui du même mois de l'année 2003. Ainsi il est de 183 F/Kg relevés en février 2004 contre 182 F/Kg en février 2003; soit 0,5% de hausse en 12 mois (Cf graphique 3).

Dans le District de Bamako, le prix de gros à l'achat de ce mois-ci est inférieur à celui du même mois de l'année 2003. En effet, il est de 193 F/Kg contre 204 F/Kg pour celui du même mois de l'année 2003 (Cf graphique 4).

Graphique 4



Cette situation s'explique par les effets conjugués du bas niveau des prix des céréales sèches par rapport à l'année dernière, la poursuite des importations de riz et la bonne production agricole enregistrée cette année.

Le ratio (prix à la production du mil sur celui du riz DP) reste stable ce mois-ci

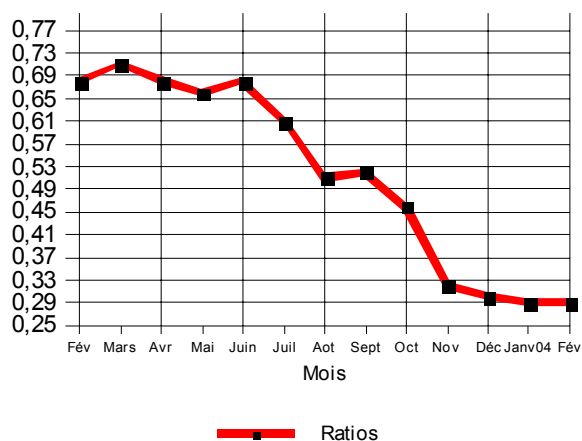
Par rapport au mois passé, le ratio (prix au producteur du mil sur celui du riz DP) est resté stable à 0,29.

Cette stabilité explique une évolution des prix en février 2004, qui n'est ni à la faveur du riz DP, ni à la faveur du mil. Ainsi, le producteur de mil devrait vendre, comme en janvier 2004, 345 Kg de mil pour pouvoir se procurer 100 Kg de riz.

Par rapport à février 2004, les termes de l'échange entre le mil et le riz DP sont toujours à l'avantage du producteur de riz dont la valeur du sac de 100 Kg est passée de 147 Kg de mil en février 2003 à 345 Kg de mil cette année à la même période (Cf graphique 5).

Graphique 5

Evolution des ratios prix au producteur du mil et du riz DP



Produits horticoles

Pour cause de non disponibilité des données, l'analyse n'a pu être faite pour ces produits.

Le bétail et la Viande

Bovins

Durant ce mois de Février 2004 et contrairement au mois de janvier 2004, la demande en bovins a été forte par rapport à l'offre. En effet elle est en augmentation sur 5 des 9 marchés suivis contre une hausse de l'offre sur 3 marchés (Cf tableau 8A). Ceci s'est traduit par une hausse de prix enregistrés sur 7 des 9 marchés contrôlés (Cf tableau 9). Malgré cette tendance à la hausse des prix, le taux de vente moyen a légèrement augmenté en passant de 67,40% le mois passé à 7,83% ce mois-ci soit une hausse de 0,43% (Cf tableau 8B). S'agissant des prix pratiqués pour le boeuf de boucherie, ils ont oscillé dans une fourchette de 90.500 F CFA à Fatoma et 152.750 F CFA à Bamako-Abattoir. Les prix du kilogramme-vif du bœuf de boucherie de leur côté ont fluctué entre 217 F/Kg-vif à Gao et 497 F/Kg-vif à Bamako-Abattoir (Cf tableau 9).

Petits ruminants

L'offre et la demande sont en baisse sur 6 des 7 marchés suivis (Cf tableau 10). Quant aux prix , des baisses sont enregistrées sur l'ensemble des marchés suivis (Cf tableau 11). Ces fléchissements à la baisse de prix pourraient s'expliquer par la fin des opérations d'achats de moutons qu'exigent les rites de la fête de

Tabaski.. Ainsi, les prix des ovins mâles adultes ont fluctué entre 17.000 F à Massigui et 35.000 F à Nioro. Pour les caprins mâles adultes, ces prix ont été de 14.000 F à Fatoma et 25.500 F à Nioro (Cf tableau 11).

Marché de la viande bovine avec os

Il se caractérise par la poursuite de la stabilité des prix ce mois-ci.. Les prix pratiqués ont varié entre 750 F/Kg à Troungoumbé et 1.250 F/Kg à Niono, Nioro, Ansongo et Gao (Cf tableau 12).

Marché extérieur

Les exportations de bétail ont fortement baissé au cours de ce mois de Février 2004 par rapport à janvier 2004

Au cours de ce mois, les animaux exportés en direction des pays voisins ont été de :

- 483 bovins contre 2.352 têtes en janvier 2004, soit une baisse de 79,46%;
- 449 ovins-caprins contre 5.437 têtes en janvier 2004, soit une baisse de 91,74% (Cf tableau 13).