



# Le reflet

Bulletin mensuel du marché agricole

Ce document est disponible sur Internet à l'adresse: <http://www.oma.gov.ml/> Consultez et faites nous parvenir vos réactions

Février 2003

## Pause dans l'ascension des prix des céréales sèches, forte hausse des prix des ovins et baisse de ceux de l'échalote

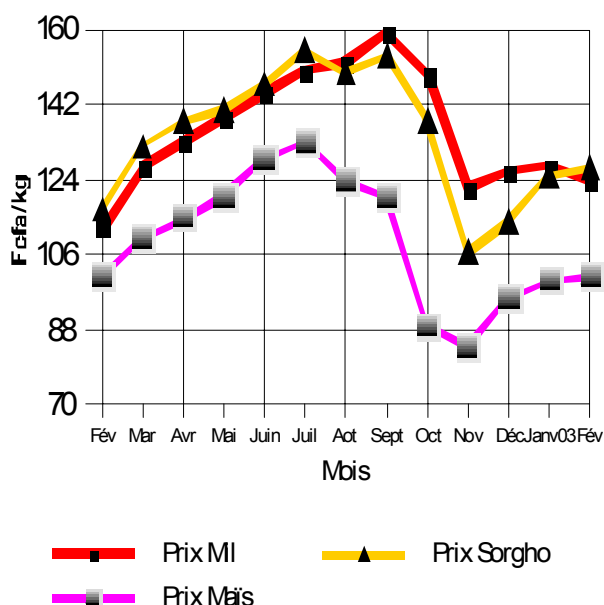
### Céréales sèches

*L'évolution ascendante des prix moyens nationaux pondérés au producteur du sorgho et du maïs a connu un ralentissement ce mois-ci*

On assiste, au cours de ce mois de février 2003, à un ralentissement de la hausse des prix moyens nationaux pondérés au producteur du sorgho et du maïs. Ces prix passent ainsi de 125 à 127 F/Kg pour le sorgho et de 100 à 101 F/Kg pour le maïs. Ce prix a même légèrement baissé pour le mil en passant de 127 à 124 F/Kg ( Cf tableau 2C et graphique 1 ).

Graphique 1

Prix moyens nationaux pondérés au producteur

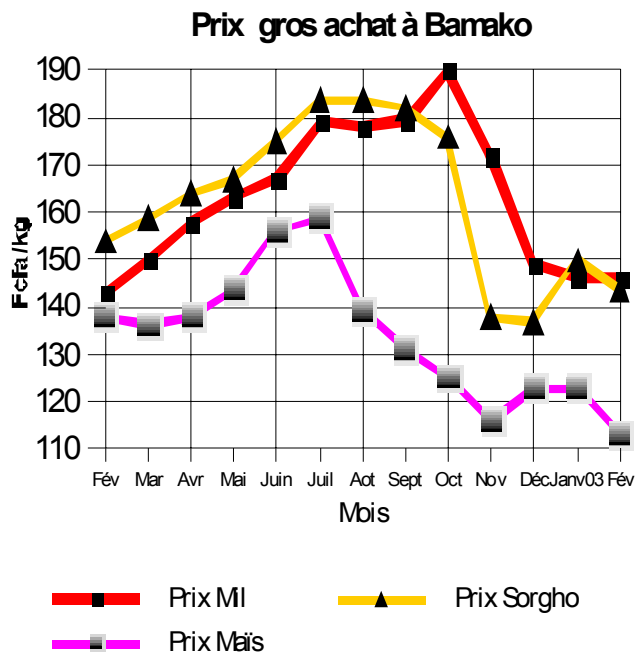


S'agissant des quantités vendues par les producteurs, celles-ci sont en baisse également. Elles sont passées ainsi de 3.330 à 1.532 tonnes pour le mil, de 2.162 à 869 tonnes pour le sorgho et de 293 à 180 tonnes pour le maïs. Cette situation de faibles variations de prix malgré une baisse sensible des quantités offertes sur les marchés ruraux s'explique par la diminution de la pression de la demande liée à la reconstitution des stocks en général et du Stock National de Sécurité en particulier ainsi que les distributions gratuites de céréales.

*La tendance générale des prix est à la baisse ce mois-ci sur les marchés de regroupement et de gros des capitales régionales*

Sur les marchés de regroupement, la tendance générale des prix est à la baisse, malgré une relative stabilité des prix de gros à la vente observée à Bla, Koutiala et San pour le mil et à Bla, Kita et San pour le sorgho ( Cf tableau 3A ). Ces mouvements de baisse des prix enregistrés sur les marchés de regroupement s'expliquent par la baisse de la demande sur les marchés de gros des capitales régionales. Les marchés de gros des capitales régionales affichent également une tendance générale à la baisse des prix à l'achat ( Cf tableaux 4C, 4D et graphique 2 ). Cette tendance générale à la baisse des prix de gros à l'achat s'explique par:

- & la baisse de la demande après la quasi reconstitution des stocks ( publics et communautaires );
- & l'existence d'une disponibilité potentielle de maïs, qui provient du Nord de la Côte d'Ivoire à travers les échanges trans-frontaliers.



*Les cours du mil et du sorgho sont au niveau producteur supérieurs à ceux de la même période de la campagne précédente*

Par rapport à la même période de l'année dernière, les prix au producteur des céréales sèches sont supérieurs à ceux de la même période de l'année dernière. Ainsi les prix moyens nationaux pondérés au producteur ont été ce mois-ci de 124 F/kg pour le mil et 127 F/Kg pour le sorgho contre respectivement 113 et 117 F/Kg au cours de la même période de l'année dernière. Pour ce qui concerne le maïs, son prix au producteur est au même niveau qu'à la même période de l'année dernière ( Cf graphique 1 ). La supériorité des prix au producteur du mil et du sorgho de ce mois de février 2003 par rapport à ceux de février 2002 s'explique par les conditions climatiques liées au déroulement de la campagne agricole 2002/03. S'agissant du maïs, sa stabilité par rapport à la même période de l'année 2002 s'explique par l'importance des échanges transfrontaliers entre les marchés ruraux frontaliers du Mali avec ceux du Burkina Faso et surtout de la Côte d'Ivoire et marqués par des entrées massives de maïs au Mali.

*Les exportations réellement effectuées vers les pays voisins ont sensiblement baissé ce mois-ci*  
**Exportation des céréales sur les pays voisins**  
 ( en tonnes )

Pays	Mil	Sorgho	Maïs	Riz
RCI	-	-	-	-
BF	-	-	-	-
MAURIT.	6	-	-	56
SÉNÉGAL	-	60	30	-
NIGER	-	-	-	-
ALGÉRIE	-	-	-	-
<b>Total</b>	6	60	30	56

Source : OMA

Les exportations enregistrées sur les pays voisins se sont poursuivies ce mois-ci et ont concerné le Sénégal et la Mauritanie. Les quantités exportées vers ces pays ont été de 152 tonnes ce mois-ci contre 315 tonnes le mois passé, ce qui fait une baisse de 52% ( Cf tableau ci-dessus sur les exportations de céréales sur les pays voisins ). Les importations de céréales des pays voisins se sont, également, poursuivies. Elles ont sensiblement baissé par rapport à celles du mois passé. En effet durant ce mois de février 2003, les importations effectuées sur les marchés suivis par l'OMA ( toutes céréales confondues ) ont été de 1.195 tonnes contre 3.379 tonnes le mois passé, soit une baisse de 65%. Les 1.195 tonnes importées sont exclusivement constituées de riz dont 700 tonnes sont venues par le

Par contre à Bamako, les prix de gros à l'achat du sorgho et du maïs de ce mois sont inférieurs à ceux du même mois de la campagne passée respectivement de 10 et 25 F/Kg. Ainsi, ils ont été ce mois-ci de 144 F/Kg pour le sorgho et 113 F/Kg pour le maïs contre respectivement 154 et 138 F/Kg en février 2002 ( Cf graphique 2 ). L'infériorité des prix de cette année s'explique par la baisse de la demande, les mesures gouvernementales en cours et l'existence d'une offre potentielle de maïs. Cependant pour le mil, le prix de gros à l'achat à Bamako de ce mois de février 2003 est légèrement supérieur de 3 F/Kg à celui de février 2002.

### *Riz des Décortiqueuses Privées*

*Les prix au producteur du riz des Décortiqueuses Privées ( Riz DP ) sont en hausse pour ce mois de février 2003*

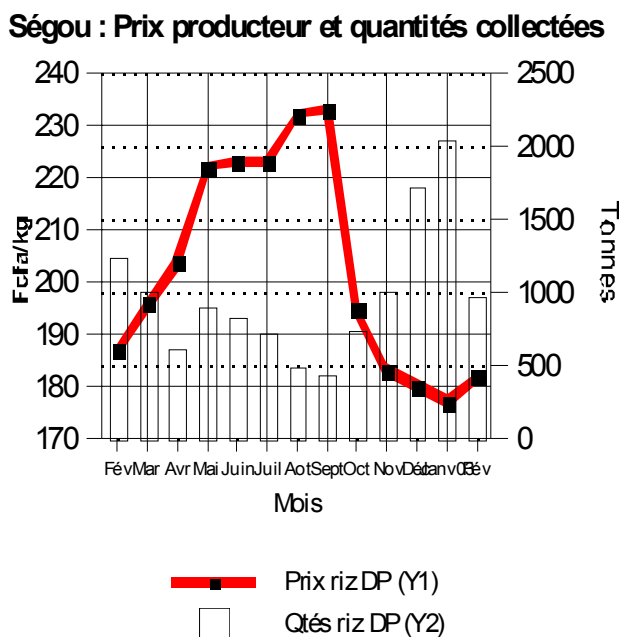
La moyenne des prix pondérés au producteur du riz DP relevés sur les marchés de la région de Ségou, a haussé au cours de ce mois de février 2003. Elle est passée de 177 F/Kg en janvier 2003 à 182 F/Kg ce mois-ci ( Cf tableau 2D et graphique 3 ).

Cette hausse des prix sur les marchés ruraux s'explique, en partie, par une baisse sensible des

quantités mises en marché par les exploitants suite à une gestion plus rationnelle des ventes après la fête de Tabaski.

C'est ainsi que les quantités vendues par les exploitants ont sensiblement baissé en passant de 2.027 à 961 tonnes, soit 53% de baisse. Il en est de même pour les quantités qui ont quitté les zones de l'Office du Niger en direction des autres localités du pays. Celles-ci sont passées de 10.193 tonnes le mois passé à 8.105 tonnes ce mois-ci, soit une baisse de

**Graphique 3**



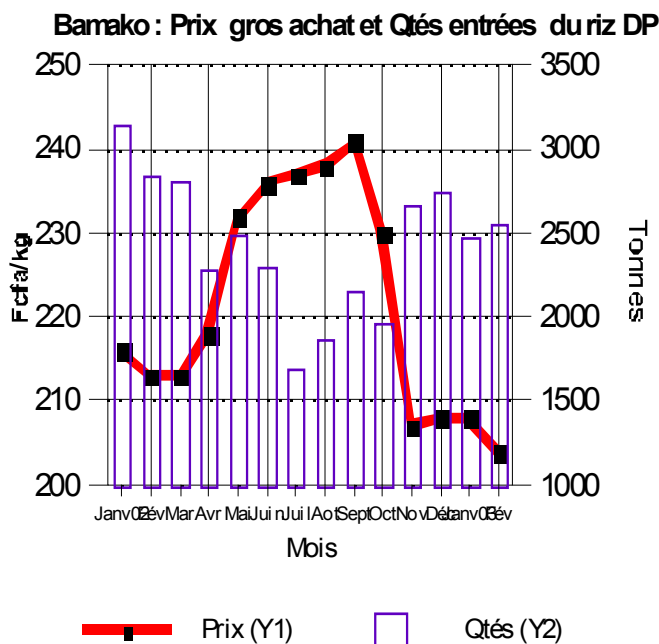
20% (Source : Office National des Transports).

**Sur les marchés de gros des capitales régionales, les prix sont en légère baisse**

Par rapport au mois passé, les prix de gros sont en légère baisse sur les marchés de gros des capitales régionales. Ainsi à l'achat, ils sont passés de 188 à 185 F/Kg à Ségou et de 208 à 204 F/Kg à Bamako, soit des baisses respectives de 1 et 2% (Cf tableau 4C et graphique 4).

Cette légère baisse des prix sur les marchés de gros des capitales s'explique par le bon état d'approvisionnement des marchés en riz locaux et importés avec la poursuite des importations de riz et les effets résiduels des ventes importantes effectuées par les exploitants en vue des préparatifs de la fête de Tabaski.

**Graphique 4**



**Les prix du riz DP de ce mois de février 2003 sont inférieurs à ceux du même mois de l'année 2002**

A Ségou, le prix moyen régional pondéré au producteur de février 2003 est de 182 F/Kg contre 187 F/Kg pour celui de février 2002 (Cf graphique 3). De même dans le District de Bamako, le prix de gros à l'achat de ce mois-ci est inférieur à celui de février 2002. Il est de 204 F/Kg contre 216 F/Kg pour celui du même mois de l'année 2002 (Cf graphique 4).

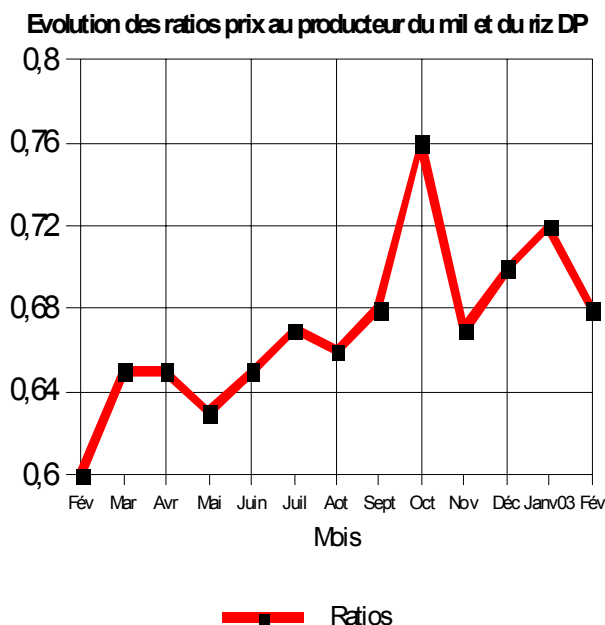
Cette situation pourrait s'expliquer par les effets conjugués d'une importante mise en marché par les producteurs en vue des préparatifs de la fête de Tabaski et d'une présence plus accrue de riz importés sur les marchés.

**Le ratio (prix à la production du mil sur celui du riz DP) a légèrement baissé ce mois-ci**

Par rapport au mois passé, le ratio (prix au producteur du mil sur celui du riz DP) a faiblement baissé ce mois-ci en passant de 0,72 à 0,68 suite à une hausse du prix du riz plus importante que celui du mil.

Par rapport à février 2002, les termes de l'échange entre le mil et le riz DP sont toujours à l'avantage du producteur de mil dont la valeur du sac de 100 Kg est passée de 60 Kg de riz en février 2002 à 68 Kg de riz cette année à la même période (Cf graphique 5).

Graphique 5



## Produits horticoles

### Les prix de l'échalote poursuivent leur fléchissement sur les marchés suivis

De façon générale, les prix au consommateur de l'échalote sont, à l'instar du mois passé, en baisse. Cependant, il y a lieu de souligner que ces baisses de prix n'ont pas été observées à Bamako ce mois-ci. Ainsi, les prix sont restés stables à 225 F/Kg à Bamako Dibida et sont passés de 225 à 250 F/Kg à Bamako Médine. Sur les autres marchés, il ont baissé de 313 à 300 F/Kg à Kayes Centre, de 213 à 200 F/Kg à Sikasso Centre, de 400 à 325 F/Kg à Ségou Château et de 250 à 200 F/Kg à Mopti Digue. S'agissant des autres produits, les prix ont été assez fluctuants au cours de ce mois avec une tendance à la baisse des prix observés pour la pomme de terre.

Au cours du mois de février 2003, les prix au consommateur pratiqués pour l'échalote (le petit oignon) utilisée quotidiennement par les ménagères, ont varié dans une fourchette de 200 F/Kg à Sikasso Centre et Mopti Digue et 325 F/Kg à Ségou Château. Pour ce qui concerne la pomme de terre premier choix, les prix pratiqués varient de 206 F/Kg à Sikasso Centre à 400 F/Kg à Kayes Centre (Cf tableau 7).

## Le bétail et la Viande

### Les prix des bovins sont en hausse sur la majorité des marchés suivis par l'OMBEVI

## Bovins

Sur les marchés intérieurs, aucune tendance ne se dessine quant à l'évolution des prix moyens des boeufs de boucherie. Ils sont en hausse sur 6 des 14 marchés suivis et en baisse sur le même nombre. Par contre le prix du kilogramme vif du boeuf de boucherie est en hausse sur plusieurs marchés ( Cf tableau 9 ). S'agissant de l'offre et de la demande, elles sont en hausse sur la moitié des marchés suivis et en baisse sur l'autre moitié ( Cf tableau 8A). Cependant durant ce mois, le taux de vente moyen sur l'ensemble des marchés suivis a augmenté en passant de 58,80 à 64,67% ( Cf tableau 8B ). Ainsi, la demande a pu absorber à peu près 65% des bovins présentés. Les prix pratiqués pour le boeuf de boucherie ont oscillé dans une fourchette de 70.000 F CFA à Léré et 153.000 F CFA à Bamako-Abattoir. Quant aux prix du kilogramme-vif du boeuf de boucherie, ils ont fluctué entre 276 F/Kg-vif à Fatoma et 483 F/Kg-vif à Bamako-Faladié (Cf tableau 9).

## Petits ruminants

Les prix sont en hausse sur 11 des 12 marchés suivis. Ceci dénote une demande qui reste globalement supérieure à l'offre à cause de la fête de Tabaski ( Cf tableaux 10 et 11 ). Les prix des ovins mâles adultes ont fluctué entre 19.000 F à San et 45.000 F à Bamako-Abattoir. Pour les caprins mâles adultes, ces prix ont été de 12.000 F à San et 27.750 F à Sikasso.

## Marché de la viande bovine avec os

Les prix moyens du kilogramme de la viande bovine avec os sont stables ce mois-ci excepté une baisse de 20 F/Kg à Massigui. Ils ont fluctué entre 700 F/Kg à Léré et 1.250 F/Kg à Niono et Nioro (Cf tableau 12 ).

## Marché extérieur

### Les exportations de bétail ont augmenté ce mois-ci

Les exportations de bétail effectuées ont baissé pour les bovins et sensiblement augmenté pour les ovins à cause de la fête de Tabaski. Ainsi les animaux expédiés ont été de :

- & 1.225 bovins contre 4.044 têtes en janvier 2003, soit une baisse de **-60,71%**;
- & 11.115 ovins-caprins contre 704 têtes en janvier 2003, soit une forte hausse de **+1479%**( Cf tableau 13 ).