



Le Reflet

Bulletin mensuel du marché agricole

Ce document est disponible sur Internet à l'adresse: <http://www.oma.gov.ml/> Consultez et faites nous parvenir vos réactions

Décembre 2010

Tendance à la baisse des prix des produits halieutiques et des petits ruminants et hausse de ceux des céréales

Céréales sèches

Les offres paysannes sont en hausse

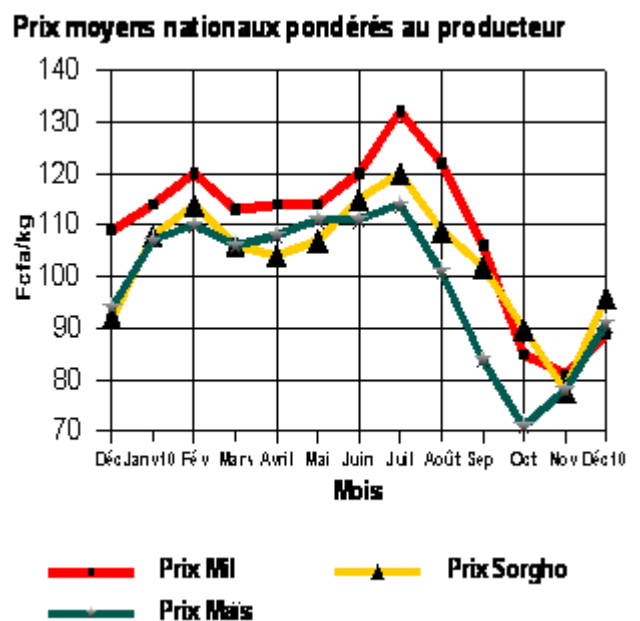
Il a été observé, durant ce mois de décembre 2010, une augmentation des offres paysannes avec 7.429 tonnes ce mois-ci contre 6.548 tonnes le mois précédent, soit 13% de hausse. Cette augmentation de l'offre est imputable essentiellement au sorgho et au maïs dont les quantités offertes sont passées respectivement de 1.376 tonnes à 1.850 tonnes et de 1.218 à 1.769 tonnes, ce qui donne une hausse de 34% pour le sorgho et de 45% pour le maïs. S'agissant du mil, les quantités vendues par les producteurs ont légèrement baissé en passant de 3.954 tonnes le mois passé à 3.810 tonnes ce mois-ci, soit -4% de baisse.

Le décalage entre la mise en marché du mil et des deux spéculations pourrait expliquer cette légère baisse et l'importance relative de leurs offres en ce moment. En effet les récoltes de maïs et de sorgho débutent avant et durent moins que celles du mil. Le mil est aussi un produit assez demandé dans le cadre des achats institutionnels. Ce qui pourrait justifier un regain d'intérêt des organisations villageoises à se positionner par rapport à ces achats à travers le stockage pour des motifs spéculatifs.

Hausse globale des prix moyens nationaux pondérés au producteur

Malgré une augmentation globale des quantités de céréales sèches mises en marché par les producteurs, on assiste globalement à une augmentation des prix. Ainsi par rapport au mois passé, les prix sont passés de 78 à 89 F/Kg pour le mil, de 87 à 96 F/Kg pour le sorgho et de 85 à 98 F/Kg pour le maïs, soit des variations respectives de +14%, +12% et de +17% (Cf. Tableau 2C et graphique 1).

Graphique 1



Cette augmentation des prix s'explique par la demande prenant le pas sur l'offre. En effet ce mois s'est caractérisé par les actions contraires d'une forte demande (reconstitution des stocks) et d'une offre, qui ne suit pas (récoltes en cours et non effectives et le positionnement des associations de producteurs pour des achats institutionnels, qui leur sont plus avantageux).

Hausse des prix de gros à la vente sur les marchés de regroupement

Les prix de gros à la vente, relevés sur les marchés de regroupement, sont pour la plupart en hausse par rapport au mois passé (Cf. tableau 3A). En effet, les prix moyens de gros à la vente, pratiqués sur les marchés de regroupement, ont varié entre:

- 112 F/Kg à Dioïla et 140 F/Kg à Bougouni pour le mil ce mois-ci contre 100 F/Kg à San et 105 F/Kg à Niono le mois passé;
- 100 F/Kg à Dioïla et 129 F/Kg à Kita pour le sorgho contre 88 F/Kg à Koutiala et 125 F/Kg à Bougouni le mois écoulé;
- et 104 F/Kg à Dioïla et 112 F/Kg à Bougouni pour le maïs ce mois-ci contre 94 F/Kg et 105 F/Kg respectivement dans les mêmes localités le mois passé.

A l'instar des marchés ruraux, les hausses des prix sur les marchés de regroupement s'expliquent par la demande de plus en plus forte pour la reconstitution des divers stocks.

Hausse des prix sur les marchés de gros des capitales régionales

Les marchés de gros des capitales régionales ont, pour la plupart, affiché des hausses de prix pour les céréales sèches (Cf. tableaux 4C, 4D et graphique 2). Ainsi à l'achat, par rapport au mois passé, ces prix passent pour:

- **Le mil de :** 140 à 135 F/Kg à Koulikoro, 136 à 133 F/Kg à Sikasso, 83 à 98 F/Kg à Ségou, 119 à 127 F/Kg à Mopti, 138 à 143 F/Kg à Gao et de 105 à 124 F/Kg à Bamako.
- **Le sorgho de :** 128 à 123 F/Kg à Koulikoro, 98 à 100 F/Kg à Sikasso, 112 à 120 F/Kg à

Mopti, 134 à 135 F/Kg à Gao et de 101 à 115 F/Kg à Bamako.

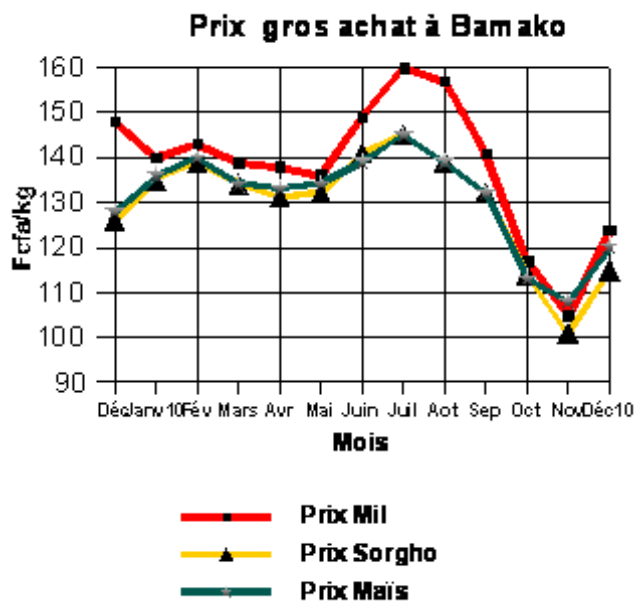
- **Le maïs de :** 90 à 103 F/Kg à Sikasso, 110 à 124 F/Kg à Mopti, 133 à 141 F/Kg à Gao et de 108 à 120 F/Kg à Bamako.

Les mouvements de hausse des prix, observés sur les marchés de gros des capitales régionales, s'expliquent également par la demande de plus en plus accrue.

Au cours de ce mois de décembre 2010, on constate une diminution des quantités entrées sur les marchés de gros des capitales régionales. Celles-ci sont passées de 7.736 tonnes le mois passé à 7.513 tonnes ce mois-ci,

soit une baisse de -3%. En effet cette baisse des quantités entrées s'explique essentiellement par la constitution des stocks non pas nécessairement dans les capitales régionales mais aussi dans les localités où leurs mobilisations seront vite sollicitées pour les besoins des achats institutionnels programmés.

Graphique 2



Les exportations vers les pays de la sous-région sont en hausse ce mois-ci

Les quantités de céréales exportées vers les pays voisins ont légèrement augmenté ce mois-ci, en passant de 142 tonnes le mois passé à 173 tonnes ce mois-ci, soit +22% de hausse (Cf. Tableau 1 ci-dessous sur les exportations vers les pays voisins).

**Tableau 1 - Exportations des céréales sur les pays voisins
(En tonne)**

Pays	Mil	Sorgho	Maïs	Riz
RCI	-	-	-	-
BF	-	-	-	-
MAURIT.	115	39	4	15
GUINÉE	-	-	-	-
SÉNÉGAL	-	-	-	-
NIGER	-	-	-	-
Total	115	39	4	15

Source : OMA

On constate que toutes les exportations sont destinées à la Mauritanie. Les quantités exportées sont constituées de plus de 66% de mil et 23% de sorgho, alors que le maïs constitue seulement 2% et le riz 8,6%.

Parallèlement, on a enregistré ce mois-ci 460 tonnes de céréales importées. Ces importations sont constituées uniquement de riz BB importées en provenance du Sénégal. Il faut rappeler que les importations du mois passé ont porté sur 1.140 tonnes, toutes céréales confondues, contre 460 tonnes ce mois-ci, soit -60% de baisse.

Par rapport à la même période de l'année dernière, les importations de céréales sont en baisse cette année. Elles étaient de 630 tonnes en décembre 2009 contre 460 tonnes ce mois-ci, soit environ -30% de baisse. Cette baisse des importations par rapport à l'année dernière s'explique par la bonne campagne agricole et l'absence d'importations exonérées de riz cette année.

Ces statistiques proviennent exclusivement des enquêtes de l'OMA qui n'intègrent pas les chiffres des grands commerçants importateurs, notamment le Grand Grenier du Bonheur (GGB) et le Grand Distributeur de Céréales au Mali (GDCM).

Par rapport au même mois de l'année dernière, les prix des céréales sèches sont en baisse

On retiendra qu'en Décembre 2010 sur les marchés ruraux, les prix se sont affichés à 89 F/Kg pour le mil, 87 F/Kg pour le sorgho et 91 F/Kg pour le maïs contre respectivement 109, 92 et 94 F/Kg à la même période de l'année dernière. Ceci donne des écarts de -20 F/Kg pour le mil, -5 F/Kg pour le sorgho et -3 F/Kg pour le maïs.

Dans le District de Bamako, la situation est identique pour les prix de gros à l'achat du mil, du sorgho et du maïs. Ils ont tous évolué en dessous de leurs niveaux de l'année dernière. Ainsi, entre les prix de décembre 2010 et ceux de décembre 2009, les écarts sont de -24 F/Kg pour le mil, -11 F/Kg pour le sorgho et -8 F/Kg pour le maïs.

Le bas niveau des prix de ce mois-ci par rapport au même mois de l'année dernière, s'explique essentiellement par les bons résultats de la campagne 2009/10 et les bonnes perspectives de production pour la campagne agricole 2010/11.

Riz local

Hausse des prix au producteur du riz local sur les marchés ruraux de Ségou

Le mois de décembre 2010 se caractérise par des hausses de prix affichés sur les marchés ruraux de la région de Ségou. Ainsi la moyenne régionale des prix pondérés au producteur est passée de 227 à 233 F/Kg à Ségou, soit 3% de hausse (Cf. tableau 2D et graphique 3).

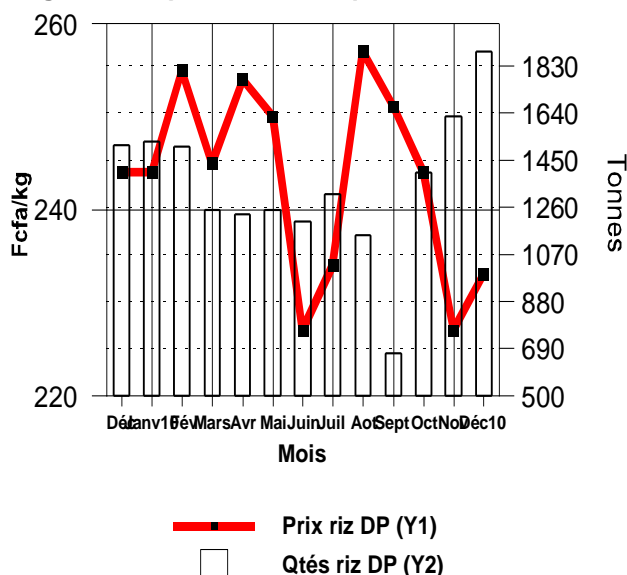
Les quantités totales de riz vendues par les exploitants ont augmenté à Ségou, dans la zone Office du Niger. Elles sont passées de 1.624 à 1.886 tonnes, soit une hausse de +16% à Ségou. Par contre, on constate une baisse non négligeable des quantités qui ont quitté la zone Office du Niger. Ainsi, cette zone aura fourni environ 6.967 tonnes ce mois-ci contre 10.260 tonnes le mois passé, soit -32% de baisse (source: Syndicat des transporteurs routiers de Niono).

La hausse des prix au producteur du riz local dans les zones de l'Office du Niger malgré l'augmentation des quantités vendues par les exploitants s'explique par:

- Une forte augmentation de la demande de ce produit par les commerçants. Ces acheteurs préfèrent stocker le riz sur place en attendant les périodes de ventes meilleures, pour ensuite les acheminer dans les grands centres de consommation. Toute chose qui justifie la diminution sensible des quantités de riz qui ont quitté la zone de l'Office du Niger pour le reste du pays.
- Les exploitants ne se trouvent plus dans le besoin de vendre le riz à un vil prix après avoir effectué les dépenses liées à la Fête de Tabaski et celles inhérentes aux activités de récoltes.

Graphique 3

Ségou : Prix producteur et quantités collectées



Le riz local Gambiaka affiche des prix de gros en baisse sur les marchés de gros des capitales régionales

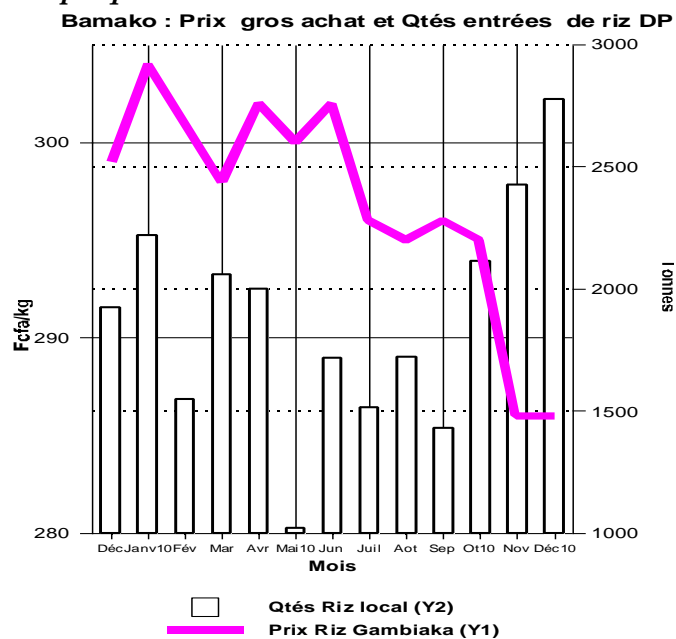
Sur les marchés de gros des capitales régionales, les prix de gros à l'achat ont connu une évolution à la baisse sauf à Bamako où ils ont affiché une stabilité (Cf. graphique 4).

Ainsi par rapport au mois passé, à l'achat, les prix de gros sont passés de:

- 300 à 296 F/Kg à Koulikoro;
- 254 à 250 F/Kg à Ségou;
- 293 à 285 F/Kg à Sikasso;
- 310 à 286 F/Kg à Mopti
- 325 à 323 F/Kg à Gao
- et sont restés stables à 286 F/Kg à Bamako.

Ces légères baisses de prix s'expliquent essentiellement par l'arrivée sur les marchés des produits de la nouvelle récolte.

Graphique 4



Par rapport à la même période de l'année dernière les prix au producteur et ceux de gros à la vente du riz local Gambiaka sont en baisse

Les prix du riz local Gambiaka, connaissent plusieurs fluctuations ce mois-ci. Par rapport à la même période de l'année dernière, celles-ci sont globalement en baisse sur les marchés ruraux de la région de Ségou. Ainsi sur ces marchés, le prix moyen pondéré au producteur de ce riz est de 233 F/Kg en Décembre 2010 contre 244 F/Kg en Décembre 2009 (Cf. graphique 3).

Malgré les inondations observées dans des parcelles de riz à l'Office du Niger, la production dans cette zone est jugée bonne cette année. Ces bons résultats de la production justifient la baisse des prix du riz que l'on relève en ce moment.

Il en est de même sur les marchés de gros des capitales régionales où la tendance générale de l'évolution des prix de gros à l'achat est à la baisse, excepté Mopti et Sikasso, où ces prix sont légèrement supérieurs à ceux de l'année dernière. Ainsi les prix varient de:

- 299 en Décembre 2009 à 286 F/Kg en Décembre 2010 à Bamako;
- 301 à 296 F/Kg à Koulikoro;
- 282 à 285 F/Kg à Sikasso;
- 264 à 250 F/Kg à Ségou;
- 275 à 286 F/Kg à Mopti,
- et de 350 à 323 F/Kg à Gao.

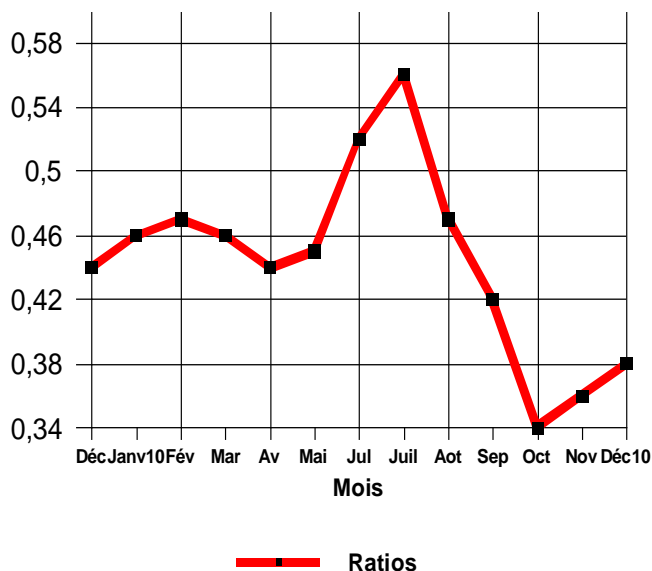
Par rapport à la même période de l'année dernière, le bas niveau des prix de ce mois-ci trouve son explication dans les résultats jugés meilleurs de cette campagne par rapport à celle qui l'a précédée.

Hausse du ratio (Prix au producteur du mil sur celui du riz local)

Par rapport au mois précédent, le ratio du prix au producteur du mil sur celui du riz local a haussé. En effet, il est passé de 0,36 le mois passé à 0,38 ce mois-ci (Cf. graphique 5).

Graphique 5

Evolution des ratios prix au producteur du mil et du riz D



Ainsi, le sac de 100 Kg de riz est passé de 278 Kg de mil le mois passé à 263 Kg ce mois-ci (décembre 2010). Cette hausse du ratio s'explique par une hausse du prix du mil de +11 F/Kg contre une hausse de +6 F/Kg de celui du riz local.

Par rapport au mois de décembre 2009, les termes de l'échange ont été favorables aux producteurs de riz. En effet, le sac de 100 Kg de riz est passé de 227 Kg de mil en Décembre 2009 à 263 Kg de mil ce mois-ci, soit un gain pour le producteur de riz de 36 Kg de mil en une année (Cf. graphique 5).

Produits agricoles non céréaliers (horticoles, de cueillette et transformés)

Hausse des prix au producteur et baisse de ceux au consommateur

Au cours de ce mois de décembre 2010, les prix des produits agricoles non céréaliers ont connu plusieurs fluctuations, celles-ci donnent des tendances globales à la hausse au niveau producteur et à la baisse au niveau consommateur. En effet, 75% des prix observés sur les marchés ruraux sont en hausse et 18% en baisse. Par contre sur les marchés de consommation, ces chiffres sont de 39% de baisse, 25% de stabilité et 36% de hausse.

Les marchés ruraux les plus touchés par ces mouvements de hausse des prix ont été entre autres Loulouni, Niono, Bla, Dougouolo etc. S'agissant des produits, les hausses de prix ont surtout affecté le petit piment séché, le manioc, la noix de karité, les pommes de terre, le gombo, le beurre de karité, la banane locale, la patate, l'orange etc. (Cf. tableau 7A).

Les marchés de consommation, ont affiché au cours de ce mois, plus de 39% des variations de prix à la baisse. Ainsi, les marchés, qui ont été les plus affectés par ces baisses de prix au consommateur, ont été Kayes Centre, Touna, Nioro, Ouolofobougou, Loulouni, Diakawère, Bla, Koutiala etc. S'agissant des produits les plus affectés par les baisses de prix, on retrouve l'orange, l'échalote fraîche, les oignons, l'igname, la banane

locale, l'aubergine Africaine N'Goyo, le citron, le pastèque etc. (Cf. Tableau 7B). Au cours du mois, certains produits ont affiché des prix en hausse au niveau consommateur, il s'agit de la beure de karité, du gombo frais et du concombre.

Le prix du sac de l'aliment bétail a connu des fluctuations. On note une augmentation de prix de ce produit sur certains marchés, notamment à Ansongo et à Gao où il est passé respectivement de 7.875 F le sac de 50 Kg à 8.125 F et de 8.000 F à 8.125 F. Globalement, les prix du sac de 50 Kg d'aliment bétail ont fluctué entre 5.875 F à Dioro et 8.125 F à Gao et à Ansongo.

Il ressort du tableau 7A que les prix au producteur des produits horticoles, les plus bas enregistrés durant ce mois-ci, ont été de:

- 30 F/Kg pour la patate à Loulouni.
- Et 35 F/Kg pour le manioc à Loulouni

Au cours du mois, les prix au consommateur ont évolué dans les fourchettes suivantes:

- 375 F/Kg à Gao et 1.425 F/Kg à Diakawère pour l'échalote fraîche;
- 413 F/Kg à Gao et 750 F/Kg à Léré pour le gros oignon blanc;
- 400 F/Kg à Badinko et 750 F/Kg à Léré pour le gros oignon rouge ou l'oignon violet de galmi;
- 363 F/Kg à Médine et 700 F/Kg à Diakawère et à Monimpèbougou pour le gros oignon jaune importé;
- 525 F/Kg à Gao et 850 F/Kg à Diré pour la pomme de terre 1er choix.

Le bétail et la Viande

Baisse des prix des petits ruminants sur les marchés suivis par la Direction Nationale des Productions et des Industries Animales (DNPIA)

Gros ruminants (Bovins)

Les prix des boeufs de boucherie, au cours de ce mois

ne s'inscrivent pas dans une tendance précise. Cependant ces variations de prix ont une tendance légèrement à la hausse. On constate tout de même ce

mois-ci une augmentation à la fois de l'offre et de la demande.

Par rapport au mois écoulé, les effectifs d'animaux présentés et vendus ont augmenté en passant respectivement de 103.604 à 151.076 têtes et de 74.828 à 100.289 têtes, soit une variation de +46% pour les animaux présentés et +34% pour les animaux vendus. Cependant le taux de vente a fléchi en passant de 72% le mois dernier à 66% ce mois-ci.

Les exportations ont fortement augmenté de volume au cours de ce mois. En effet, elles sont passées de 11.070 têtes en novembre 2010 à 23.811 têtes en décembre 2010, soit une hausse de +115%. Les exportations ont été effectuées sur l'Algérie, le Bénin, le Burkina Faso, la Côte d'Ivoire, le Niger et le Sénégal.

La tendance légèrement à la hausse des prix des bovins, s'explique par la hausse des exportations et l'amélioration de l'état d'embonpoint des animaux suite à l'abondance des pâturages, des point d'eau et la disponibilité de l'aliment pour bétail à travers le pays.

Les prix moyens du boeuf de boucherie ont fluctué entre 113.750 F CFA à Bourem et 251.500 F CFA à Barouéli contre 123.833 F CFA à Djidiéni et 270.000 F CFA à Kati le mois dernier. La valeur modale des prix du boeuf de boucherie pour ce mois est de 150.000 F CFA.

Viande bovine avec os

Pour ce qui est de la viande bovine avec os, les prix sont globalement stables sur les marchés suivis. Ils ont évolué dans une fourchette de 800 F CFA/Kg à Kolondiéba à 2.000 F CFA/Kg à Téssalit avec un prix modal de 1.500 F CFA par kilogramme (Cf. Tableau 12).

Petits ruminants (Ovins et caprins)

Au cours de ce mois de Décembre 2010, on observe sur les marchés des petits ruminants une évolution dont la tendance est à la baisse suite au passage de la fête de Tabaski.

Par rapport au mois passé, les nombres de petits ruminants présentés et vendus ont très fortement

diminué. En effet il a été présenté ce mois-ci en petits ruminants 443.015 têtes contre 1.624.143 têtes le mois passé, soit 72% de baisse. Pour ce qui concerne les animaux vendus, leur nombre est passé de 613.609 têtes le mois passé à 228.975 têtes ce mois-ci, soit une baisse de 63%.

Le taux de vente a connu une forte augmentation par rapport au mois précédent en passant de 38% le mois passé à 65% ce mois-ci. Cette hausse sensible du taux de vente témoigne de la forte diminution du niveau d'approvisionnement des marchés, quelques semaines après la fête de Tabaski.

La demande extérieure a également baissé ce mois-ci. En effet les exportations contrôlées sont passées de 111.250 têtes le mois passé à 28.728 têtes ce mois-ci, soit une diminution de l'ordre de 74%. Les exportations ont été effectuées sur l'Algérie, le Bénin, le Burkina Faso, la Côte d'Ivoire, Guinée, le Libéria, le Niger et le Sénégal.

Les prix moyens de l'ovin mâle adulte ont varié entre 20.000 F CFA à Koury et 68.800 F CFA à Niamana contre 24.833 à Ansongo et 105.313 F CFA à Barouéli le mois passé, la valeur modale des prix de l'ovin mâle adulte a été de 22.000 F CFA.

Les prix moyens du caprin mâle adulte ont fluctué entre 13.188 F CFA à Bamako et 51.250 F CFA à Douentza le mois écoulé contre 13.250 à Ménaka et 54.050 F CFA Douentza ce mois-ci. La valeur modale des prix du caprin mâle adulte a été de 20.000 F CFA.

Volaille

L'évolution des prix de la volaille imprime une tendance générale à la hausse. Cette hausse des prix de la volaille provient de la très forte augmentation de la demande par rapport à l'offre. En cette période de fêtes de fin d'année, la volaille est très recherchée par les consommateurs. Ce phénomène est perceptible à travers l'évolution du nombre d'unités présentées et vendues. En effet au cours de ce mois, celles-ci ont fortement augmenté en passant respectivement de 581.223 à 741.010 unités et de 493.712 à 652.561 unités. Ce qui donne des écarts de +27% pour les unités présentées et +32% pour celles vendues. De même, le taux de vente a

progressé en passant de 85% le mois passé à 88% ce mois-ci.

Durant ce mois de décembre 2010, le prix moyen du coq a varié entre 1.200 F CFA à Djénné et 3.200 F CFA à Kénieba avec une valeur modale de 1.200 F CFA.

Les produits halieutiques

Tendance à la baisse des prix des produits halieutiques

Au cours de ce mois de décembre 2010, les prix des produits halieutiques ont connu une évolution dont la tendance générale est à la baisse. En effet 45% des prix des produits halieutiques collectés sont en baisse, 29% sont en hausse et 26% sont stables. Cependant, on note une hausse des prix à la consommation de certaines espèces de poissons frais.

Les espèces de poissons frais les plus affectés par les hausses des prix ont été le Clarias anguillaris (Maanogo), le Tilapia Galiléa (N'Tèèbèdyèè), l'Hyperopisus bébé Occidentalis (nana) etc.

S'agissant des poissons fumés, les espèces dont les prix ont été les plus affectés par la hausse sont le Clarias anguillaris (Maanogo), le Lates niloticus (Saale) et le Protopterus annectens (Wondo) etc.

Des baisses de prix ont été observées sur certains marchés, notamment Touna, Shiango et Médine pour le poisson frais; Ansongo, Léré, Sokolo et Fana pour le poisson séché et Dioïla, Fana et Badinko pour le poisson fumé.

Sur les marchés, les baisses de prix les plus significatives ont été enregistrées à:

- Médine pour le poisson frais avec le Lates niloticus (Saale) moyen dont le prix est passé de 2.500 à 1.700 F CFA/Kg;
- Touna pour le poisson séché avec le Alestes nurse (N'Zara Kubléén) gros dont le prix est passé de 2.000 F/Kg le mois passé à 1.000 F/Kg ce mois-ci;
- Fana pour le poisson fumé avec le Hyperopisus bébé occidentalis (Nana)

moyen dont le prix a baissé de 2.250 à 1.290 F CFA/Kg.

S'agissant des hausses de prix, les plus significatives ont été enregistrées à :

- Shiango pour le poisson frais avec le Clarotes laticeps (Boolo) gros, qui passe de 750 F/Kg le mois passé à 1.000 F/Kg ce mois-ci;
- Monimpèbougou pour le poisson séché avec l'Hydrocynus (Wuludjègèè) gros dont le prix a haussé de 2.000 F/Kg à 3.000 F/Kg;
- et Niono pour le poisson fumé avec le Claris anguillaris (Maanogo) moyen dont le prix est passé de 863 F/Kg le mois passé à 1.600 F/Kg ce mois-ci.

Au cours du mois, les prix au consommateur des poissons frais, qui sont de calibre moyen et qui sont couramment vendus, ont oscillé dans les fourchettes suivantes:

- 1.500 F/Kg à Dogofri et à Shiango et 2.600 F/Kg à Gao pour le Lates niloticus (Saale);
- 492 F/Kg à Shiango et 1.700 F/Kg à Badinko pour le Clarias anguillaris (Maanogo);
- et 700 F/Kg à Shiango et 2.250 F/Kg à Nioro pour le Tilapia Galiléa (N'Tèèbèèdyèè).

Pour les poissons fumés de même espèce et même calibre, ces prix ont varié entre :

- 1.250 F/Kg à Koury et 2.217 F/Kg à Sikasso Centre pour le Lates niloticus (Saale);
- F/Kg à Diakawèrè et 2.750 F/Kg à Diéma et à Nioro pour le Clarias anguillaris (Maanogo);
- et 783 F/Kg à Dogofri et 1.750 F/Kg à Sikasso Centre pour Tilapia Galiléa (N'Tèèbèèdyèè).

Les intrants et matériels agricoles

Quelques variations de prix observés sur les marchés

Les prix des intrants et matériels agricoles ont connu, durant ce mois de décembre 2010, quelques

fluctuations dont les plus significatives ont concerné:

- l'Urée 46% N sac de 50 Kg à Ségou Centre dont le prix au détail est passé de 13.000 F le mois passé à 13.500 F ce mois-ci, soit une hausse de 4%;
- Glyphader 360 SL bidon 1 L à Niaréla dont le prix au détail a haussé en passant de 3.750 F le mois passé à 4.000 F ce mois-ci, soit 7% de hausse.

Durant ce mois de décembre 2010, les prix au détail des intrants et matériels agricoles ont varié pour:

- les engrais mélangés de 12.500 F pour le sac de 50 kg de NPK 14 22 12 + 7 S + 1 B - SAC 50 KG à Niaréla à 25.000 F pour le sac de 50 kg de NPK 15 15 15 à Kayes;
- les engrais simples de 13.500 F pour le sac de 50 kg d'urée à Ségou centre à 22.500 F pour le même sac de 50 kg d'urée à Kayes;
- les matériels de traitement de 1.000 F pour GANTS PAIRE à Ségou Centre à 40.000 F pour les pulvérisateurs MATABI 15 litres et OSATU STAR AGRO 16 litres à Kayes;
- les herbicides de 3.000 F pour le Herbextra 720 SL Bidon de 250 ml à Ségou Centre à 10.000 F pour le Super Galant Bidon de 1 litre à Niaréla;
- les insecticides de 200 F pour le comprimé de Phostoxin TB Boîte 1440 Comp à Kayes à 8.000 F pour le MALATHION Boîte de 100 ml dans la même localité;
- les semences fruitières de 600 F pour la Papaye solo-sachet de 10 g à Ségou à 8.000 F pour le Melon Charentais Cantaloup Boîte de 100g à Kayes;
- et les semences maraîchères de 450 F pour la tomate petomech sachet de 2g à Ségou Centre à 31.000 F pour l'oignon violet de galmi boîte de 500 g dans la même localité.