



Le Reflet

Bulletin mensuel du marché agricole

Ce document est disponible sur Internet à l'adresse: <http://www.oma.gov.ml/> Consultez et faites nous parvenir vos réactions

Avril 2011

Très légère baisse des prix au producteur des céréales sèches, hausse des prix des petits ruminants et des produits maraîchers et stabilité des prix des produits halieutiques

Céréales sèches

Les offres paysannes sont en forte baisse

Il a été observé, durant ce mois d'Avril 2011, une forte diminution des quantités de céréales sèches vendues par les producteurs avec 5.608 tonnes ce mois-ci contre 10.286 tonnes le mois précédent, soit -45% de baisse. Cette réduction de l'offre concerne toutes les céréales sèches confondues (mil, sorgho et maïs). En effet, les quantités vendues par les paysans sont passées de 6.651 tonnes le mois passé à 4.269 tonnes ce mois-ci pour le mil, de 2.023 à 1.271 tonnes pour le sorgho et de 1.612 à 689 tonnes pour le maïs, soit des baisses respectives de -36%, -37% et -57%.

Au-delà de la baisse des stocks commerciaux au niveau des producteurs, caractéristique de cette période, la réduction de l'offre paysanne en céréales sèches de ce mois-ci s'explique plutôt par la fin depuis le mois passé de l'achat par l'OPAM d'une première tranche de 7.200 Tonnes d'appel d'offre lancé le 17 janvier 2011 pour la reconstitution du Stock National de Sécurité (SNS). Il faut rappeler que la quantité totale prévue pour cette reconstitution est de 15.000 tonnes de mil/sorgho.

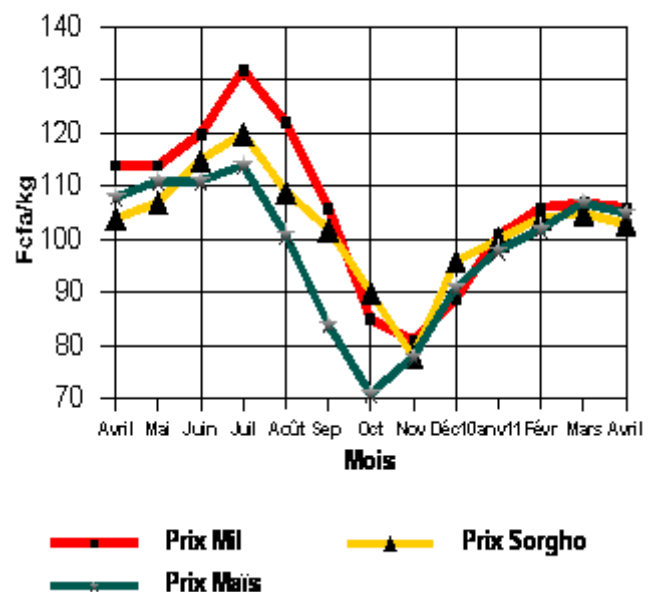
Légère baisse des prix moyens nationaux pondérés au producteur assimilable à une stabilité

On a relevé au cours de ce mois de très légères baisses de prix par rapport au mois passé. Les prix

sont ainsi passés de 107 à 106 F/Kg pour le mil, de 105 à 103 F/Kg pour le sorgho et de 107 à 105 F/Kg pour le maïs, soit des variations de -1% pour le mil et de -2% pour le sorgho et le maïs (Cf. Tableau 2C et graphique 1). Ce phénomène rend beaucoup plus compte à une baisse de la demande avec la fin des achats de la première tranche des 15.000 tonnes de céréales sèches prévues pour la reconstitution du SNS de l'OPAM.

Graphique 1

Prix moyens nationaux pondérés au producteur



Une quasi-stabilité des prix des céréales sèches sur les marchés de regroupement

Sur les marchés de regroupement les prix sont en légères variations, qui ont une tendance à la très

légère hausse, voire à la stabilité pour le mil et le maïs (Cf. tableau 3A). S'agissant du sorgho, aucune tendance particulière ne se dégage. En effet, les prix moyens, pratiqués sur ces marchés ont varié entre:

- 119 F/Kg à Niono et 150 F/Kg à Kita pour le mil ce mois-ci contre 114 F/Kg et 150 F/Kg dans les mêmes localités le mois passé;
- 109 F/Kg à Koutiala et à San et 140 F/Kg à Kita pour le sorgho contre 110 F/Kg et 145 F/Kg dans les mêmes localités le mois écoulé;
- et 114 F/Kg à Koutiala et 125 F/Kg à Fana pour le maïs ce mois-ci contre 113 F/Kg et 121 F/Kg dans les mêmes localités le mois passé.

Cette tendance très légèrement à la hausse des prix sur les marchés de regroupement s'explique par les anticipations des grossistes pour reconstituer une partie de leurs stocks en vue d'aborder la deuxième tranche des achats de l'OPAM avec plus de sérénité d'où leur hésitation à proposer des prix plus élevés.

Très légère baisse des prix sur les marchés de gros des capitales régionales

C'est la même tendance affichée sur les marchés ruraux que l'on observe sur les marchés de gros. Les variations de prix à la hausse ou à la baisse sont assimilables, comme on peut le voir, à une stabilité tant les écarts sont très faibles et ne dépassant guère les 3 F CFA par Kg. (Cf. tableaux 4C, 4D et graphique 2). Ainsi à l'achat, par rapport au mois passé, ces prix passent pour:

- **Le mil de :** 134 à 137 F/Kg à Sikasso. Ils ont très légèrement baissé de 110 à 106 F/Kg à Ségou, 135 à 133 F/Kg à Koulikoro, 138 à 134 F/Kg à Mopti, 143 à 140 F/Kg à Gao. et ont été stables à 134 F/Kg à Bamako.
- **Le sorgho de :** 130 à 132 F/Kg à Koulikoro, 127 à 130 F/Kg à Bamako. Ils ont très légèrement baissé de 114 à 113 F/Kg à Sikasso et 127 à 124 F/Kg à Mopti et ont été stables à 140 F/Kg à Gao
- **Le maïs de :** 111 à 114 F/Kg à Sikasso, 126 à 131 F/Kg à Bamako. Ils ont très légèrement baissé de 133 à 126 F/Kg à Mopti, 143 à 141 F/Kg à Gao et ont été stables à 138 F/Kg à Koulikoro.

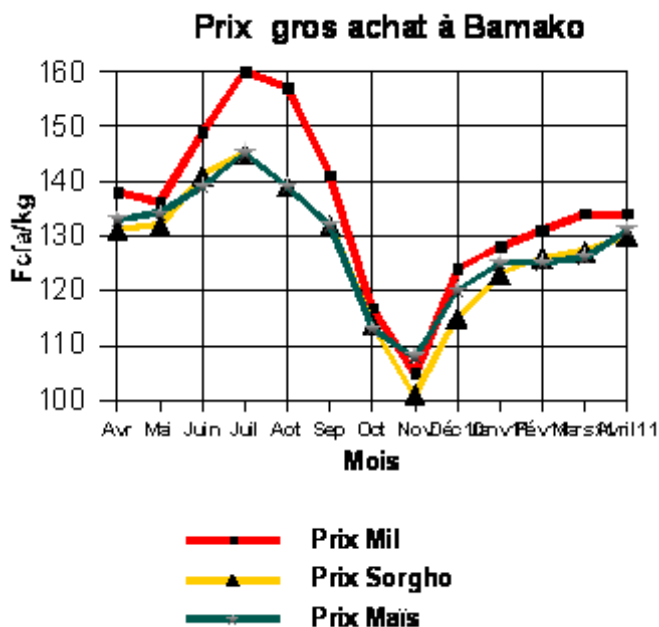
A l'instar des marchés ruraux, on constate également, mais dans une moindre mesure, une baisse des quantités entrées sur les marchés de gros des capitales régionales. En effet, celles-ci sont passées

de 9.287 tonnes le mois passé à 9.063 tonnes ce mois-ci, soit une baisse de -2%.

Malgré cette légère baisse, les prix relevés sur ces marchés sont en légère baisse traduisant ainsi l'importance de l'offre par rapport à la demande.

En effet, beaucoup de commerçants, qui s'étaient positionnés dans l'option de la poursuite des achats de l'OPAM en constituant des stocks, sont à présent dans une situation d'hésitation face à la poursuite des achats de la deuxième tranche dont le volume est très en deçà des quantités initiales de 15.000 Tonnes. Ceci a considérablement ému l'enthousiasme et la détermination des grossistes à constituer plus de stocks.

Graphique 2



Les exportations vers les pays de la sous-région sont en hausse ce mois-ci

Les quantités de céréales exportées vers les pays voisins ont fortement augmenté ce mois-ci, en passant de 496 tonnes le mois passé à 914 tonnes ce mois-ci, soit 84% de hausse (Cf. Tableau 1 ci-dessous sur les exportations vers les pays voisins).

On constate que les 100% de sorgho et de riz exportés ont été destinés respectivement à la Mauritanie et à la Guinée. Pour ce qui concerne enfin le maïs, 73% sont partis en direction du Sénégal, 21% ont été expédiés sur la Mauritanie et les autres 6% en direction de la Côte-d'Ivoire.

Parallèlement, on a enregistré ce mois-ci 2.320 tonnes de céréales importées. Ces importations sont constituées de 2.020 tonnes de riz BB importé et de 140 tonnes de riz RM40 importé en provenance du Sénégal et de 160 tonnes de maïs de la Côte-d'Ivoire. Il faut rappeler que les importations du mois

passé ont porté sur 1.630 tonnes, toutes céréales confondues, contre 2.320 tonnes ce mois-ci, soit +42% de hausse.

Tableau 1 - Exportations des céréales sur les pays voisins

(Unité : tonne)

Pays	Mil	Sorgho	Maïs	Riz
RCI	-	-	14	-
BF	-	-	-	-
MAURIT.	5	70	45	-
GUINÉE	-	-	-	620
SÉNÉGAL	-	-	160	-
NIGER	-	-	-	-
Total	5	70	219	620

Source : OMA

Par rapport à la même période de l'année dernière, les importations de céréales sont en forte hausse cette année. Elles étaient de 1.240 tonnes en avril 2010 contre 2.320 tonnes ce mois-ci, soit environ +87% de hausse. Cette augmentation des importations s'explique en partie par la reconstitution des stocks de riz importés des commerçants suite aux conditions favorables sur le marché international où on assiste à la poursuite de la baisse des cours mondiaux de riz depuis le début de cette année 2011.

Ces statistiques proviennent exclusivement des enquêtes de l'OMA qui n'intègrent pas les chiffres des grands commerçants importateurs, notamment le Grand Grenier du Bonheur (GGB) et le Grand Distributeur de Céréales au Mali (GDCM).

Par rapport au même mois de l'année dernière, les prix des céréales sèches sont en baisse

On retiendra qu'en Avril 2011 sur les marchés ruraux, les prix se sont affichés à 106 F/Kg pour le mil, 103 F/Kg pour le sorgho et 105 F/Kg pour le maïs contre 114 pour le mil, 104 pour le sorgho et 108 pour le maïs à la même période de l'année dernière. Ceci donne des écarts de -8 F/Kg pour le mil, -1 F/Kg pour le sorgho et -3 F/Kg pour le maïs.

Dans le District de Bamako, la situation est identique pour les prix de gros à l'achat du mil, du sorgho et

du maïs. Ils ont tous évolué en dessous de leurs niveaux de l'année dernière. Ainsi, entre les prix d'avril 2011 et ceux d'avril 2010, les écarts sont de -4 F/Kg pour le mil, -1 F/Kg pour le sorgho et -2 F/Kg pour le maïs.

Le bas niveau des prix de ce mois-ci par rapport au même mois de l'année dernière, s'explique essentiellement par les résultats de la campagne agricole 2010/2011 jugés bons par rapport à l'année dernière. Il faut rappeler également que d'importants reports de stocks 2009/2010 étaient disponibles au démarrage de la campagne de commercialisation 2010/2011.

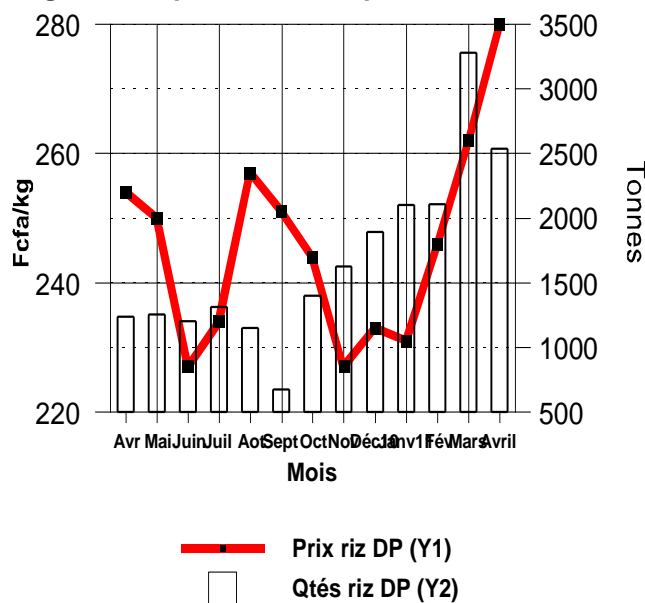
Riz local

Hausse des prix au producteur du riz local sur les marchés ruraux de Ségou

Le mois d'avril 2011 se caractérise par des hausses de prix de l'ordre de 18 F CFA/Kg sur les marchés ruraux de la région de Ségou. En effet, la moyenne régionale des prix pondérés au producteur est passée de 262 à 280 F/Kg à Ségou, soit +7% de hausse (Cf. tableau 2D et graphique 3).

Graphique 3

Ségou : Prix producteur et quantités collectées



Les quantités totales de riz vendues par les exploitants sur les marchés ruraux ont très fortement diminué. Elles sont passées de 3.276 à 2.531 tonnes, soit une baisse de -23%. De même, on constate une forte baisse des quantités, qui ont quitté la zone Office du Niger. Celles-ci ont été de 2.733 tonnes ce mois-ci contre 6.101 tonnes le mois passé, soit -55% de baisse (source: Compagnie Malienne de Transport Routier de Niono).

Plusieurs facteurs expliquent la baisse des quantités durant ce mois d'avril 2011. Parmi ceux-ci, on peut citer:

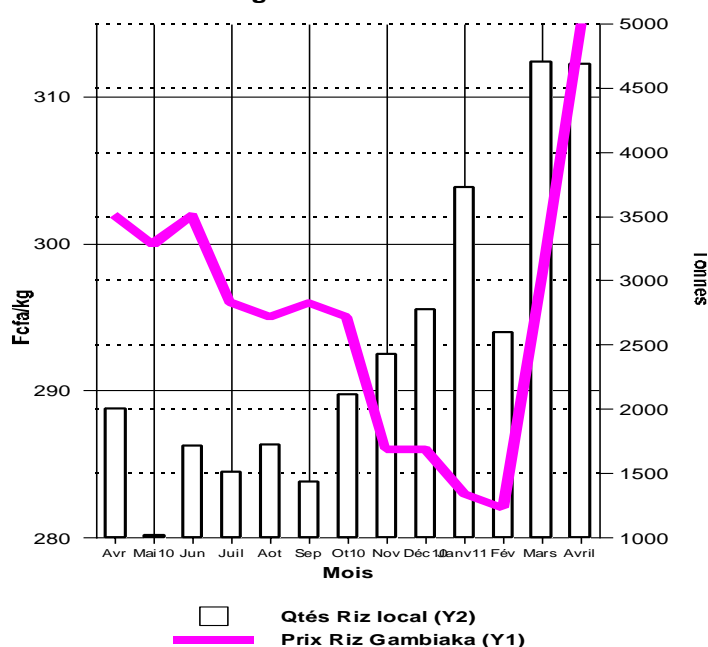
- la fin des remboursements des crédits contractés durant la campagne agricole, se traduisant par la possibilité qu'elle offre aux producteurs d'étaler dans le temps la vente du reliquat de leurs stocks commerciaux;
- le positionnement des producteurs pour l'achat de riz par l'Etat dans le cadre de l'initiative riz.

Le riz local Gambiaka affiche des prix de gros en hausse sur les marchés des capitales régionales

Sur les marchés de gros des capitales régionales, les prix à l'achat ont connu une évolution à la hausse (Cf. graphique 4).

Graphique 4

Bamako : Prix gros achat et Qtés entrées de riz DP



Ainsi par rapport au mois passé, à l'achat, les prix de gros sont passés de:

- 303 à 324 F/Kg à Koulikoro;
- 266 à 276 F/Kg à Ségou;
- 290 à 308 F/Kg à Sikasso;
- 272 à 282 F/Kg à Mopti;
- 315 à 327 F/Kg à Gao;
- et 298 à 315 F/Kg à Bamako.

Ces hausses de prix s'expliquent par l'augmentation de la demande. Ainsi en plus de la demande de consommation, s'est ajoutée celle de l'achat de l'OPAM pour 5.000 tonnes pour le compte du SIE et

l'achat de 2.168 tonnes par le PAM pour venir en aide aux populations ivoiriennes.

Par rapport à la même période de l'année dernière les prix au producteur du riz local Gambiaka sont en hausse

Les prix du riz local Gambiaka, connaissent plusieurs fluctuations ce mois par rapport à la même période de l'année dernière. ces fluctuations sont globalement en hausse sur les marchés ruraux de la région de Ségou. Ainsi sur ces marchés, le prix moyen pondéré au producteur de ce riz est de 280 F/Kg en Avril 2011 contre 254 F/Kg en Avril 2010 (Cf. graphique 3).

La situation est similaire sur les marchés de gros des capitales régionales où la tendance générale de l'évolution des prix à l'achat est à la hausse partout. Ainsi les prix varient de:

- 310 en Avril 2010 à 324 F/Kg en Avril 2011 à Koulikoro;
- 298 à 308 F/Kg à Sikasso;
- 264 à 276 F/Kg à Ségou;
- 326 à 327 F/Kg à Gao,
- et 302 à 315 F/Kg à Bamako.

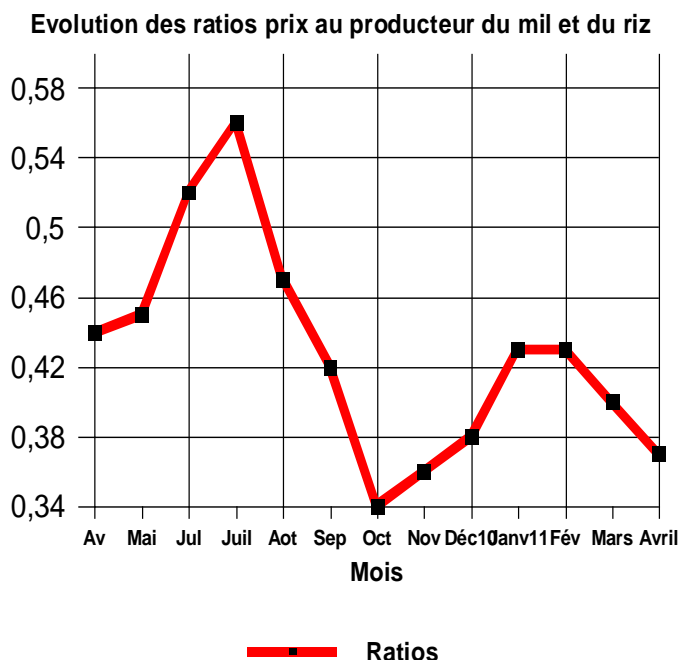
Malgré la hausse des importations de ce mois par rapport à la même période de l'année dernière et les résultats relativement bons de la campagne 2010/2011, on constate tout de même une hausse des prix qui s'affiche de façon globale. Ceci pourrait s'expliquer par une forte augmentation de la demande. En effet, ces hausses plus conjoncturelles semblent se justifier par la demande pour la constitution des 5.000 tonnes du SIE de l'OPAM.

Baisse du ratio (Prix au producteur du mil sur celui du riz local)

Par rapport au mois précédent, le ratio du prix au producteur du mil sur celui du riz local a baissé. En effet il est passé de 0,40 le mois précédent à 0,37 ce mois-ci (Cf. graphique 5).

Ainsi, le sac de 100 Kg de riz est passé de 250 Kg de mil le mois passé à 270 Kg ce mois-ci (avril 2011), se traduisant par une nette appréciation du riz par rapport au mil. En effet la baisse du ratios s'explique par la variation simultanée du prix du mil de -1 F/Kg (assimilable à une relative stabilité) et de celui du riz local de +18 F/Kg.

Graphique 5



Par rapport au mois d'avril 2010, les termes de l'échange ont été favorables aux producteurs de riz. En effet, le sac de 100 Kg de riz est passé de 223 Kg de mil en avril 2010 à 270 Kg de mil ce mois-ci, soit un gain pour le producteur de riz de 47 Kg de mil en une année (Cf. graphique 5).

Produits agricoles non céréaliers (horticoles, de cueillette et transformés)

Tendance à la hausse des prix au producteur et au consommateur

Au cours de ce mois d'avril 2011, les prix des produits agricoles non céréaliers ont connu plusieurs fluctuations. Celles-ci donnent des tendances globales à la hausse des prix au producteur et au consommateur. Sur les marchés ruraux les prix sont majoritairement en hausse. En effet, 52% des prix collectés sont en hausse, 27% en baisse et 21% sont stables. Il en est de même sur les marchés de consommation, ces chiffres sont de 29% de baisse, 29% de stabilité et 42% de hausse.

Les marchés ruraux les plus touchés par ces mouvements de hausse des prix ont été entre autres Sikasso Centre, Niono, Bla, Dogofri etc. S'agissant des produits, les hausses de prix ont surtout affecté l'échalote fraîche, la pomme de terre, la patate, la tomate, le beurre de karité, le pois sucré etc. (Cf. tableau 7A).

Le même phénomène s'observe sur les marchés de consommation, où des hausses de prix provenant de la rareté pour les produits concernés sont constatées. Ainsi au cours de ce mois, plus de 42% des variations de prix observées sur les marchés de consommation sont à la hausse. Les marchés de consommation les plus affectés par ces hausses de prix au consommateur, ont été Dibida, Sikasso Centre, Koury, Dioïla, Loulouni, Shiango, Niono etc. S'agissant des produits les plus affectés par les hausses de prix, on retrouve l'échalote et ses dérivées, les oignons, la pomme de terre, le chou, la banane locale, l'orange, l'igname importée, la patate, le chou, la papaye, le beurre de karité, le courge, l'aubergine africaine N'goyo, la carotte, le pois sucré etc. (Cf. Tableau 7B). Au cours du mois, certains produits ont affiché des prix en baisse au niveau consommateur, il s'agit du gros oignon rouge violet de galmi, la mangue greffée Kent, le concombre, la salade laitue, l'ail importée, les dattes et le gros piment frais.

Le prix du sac de l'aliment bétail a connu des fluctuations. On note une augmentation de prix de ce produit sur certains marchés, notamment à Diéma et à Nara où il est passé respectivement de 7.000 F le sac de 50 Kg à 7.188 F et de 6.625 F à 7.563 F. Comparés aux prix de la même période de l'année dernière, on constate que le prix du sac de l'aliment bétail était respectivement à 10.000 F et 7.000 F. Cependant dans ces localités cette année, le prix du sac de 50 Kg d'aliment bétail est respectivement en baisse de 2.812 F CFA et en hausse 563 F CFA par rapport à l'année dernière. Globalement, les prix du sac de 50 Kg d'aliment bétail ont fluctué entre 5.938 F à Koury et 8.000 F à Ansongo et à San.

Il ressort du tableau 7A que les prix au producteur des produits horticoles, les plus bas enregistrés durant ce mois-ci, ont été de:

- 28 F/Kg pour la tomate à Niono;
- Et 33 F/Kg pour le concombre à Dougoulo.

Au cours du mois, les prix au consommateur ont évolué dans les fourchettes suivantes:

- 142 F/Kg à Diakawère et 538 F/Kg à Ansongo pour l'échalote fraîche;
- 125 F/Kg à Dogofri et 650 F/Kg à San pour le gros oignon blanc;
- 122 F/Kg à Diakawère et 500 F/Kg à Nioro pour le gros oignon rouge ou l'oignon violet de galmi;

- 200 F/Kg à Dibida, Faladiè, Médine et à Ouolofobougou et 700 F/Kg à San pour le gros oignon jaune importé;
- 275 F/Kg à Zangasso et 650 F/Kg à Diré pour la pomme de terre 1er choix.

Le bétail et la Viande

Fluctuations des prix du bétail sur les marchés suivis par la Direction Nationale des Productions et des Industries Animales (DNPIA)

Gros ruminants (Bovins)

Les prix des bœufs de boucherie, au cours de ce mois impriment plusieurs fluctuations, qui ne dégagent aucune tendance particulière. On constate tout de même ce mois-ci une augmentation à la fois de l'offre et de la demande.

Par rapport au mois écoulé, les effectifs d'animaux présentés et vendus ont augmenté en passant respectivement de 111.957 à 131.745 têtes et de 79.874 à 100.519 têtes, soit une variation de +18% pour les animaux présentés et +26% pour les animaux vendus. Le taux de vente a augmenté en passant de 71% le mois écoulé à 76% ce mois-ci.

Les exportations ont baissé de volume au cours de ce mois. En effet, elles sont passées de 13.521 têtes en mars 2011 à 12.906 têtes en avril 2011, soit une baisse de -5%. Les exportations ont été effectuées sur l'Algérie, le Bénin, le Burkina Faso, la Côte d'Ivoire, la Guinée, le Nigéria, le Sénégal et le Togo.

La forte fluctuation des prix des bovins, s'explique essentiellement par l'augmentation de l'offre sur les marchés. Ce qui donne beaucoup plus de choix aux acheteurs dans un contexte de baisse des exportations.

Les prix moyens du bœuf de boucherie ont fluctué entre 108.125 F CFA à Bandiagara et 357.000 F CFA à Kidal contre 125.500 F CFA à Bambara Maoundé et 351.250 F CFA à Téssalit le mois dernier. La valeur modale des prix du boeuf de boucherie pour ce mois est de 150.000 F CFA.

Viande bovine avec os

Pour ce qui est de la viande bovine avec os, les prix sont globalement stables sur les marchés suivis. Ils ont évolué dans une fourchette de 867 F CFA/Kg à Kolondiéba à 2.000 F CFA/Kg à Téssalit avec un

prix modal de 1.500 F CFA par kilogramme (Cf. Tableau 12).

Petits ruminants (Ovins et caprins)

Au cours de ce mois d'Avril 2011, les marchés des petits ruminants se caractérisent par des hausses de prix.

Par rapport au mois passé, les nombres de petits ruminants présentés et vendus ont augmenté. En effet il a été présenté ce mois-ci en petits ruminants 493.562 têtes contre 401.946 têtes le mois passé, soit +23% de hausse. Pour ce qui concerne les animaux vendus, leur nombre est passé de 222.990 têtes le mois passé à 293.662 têtes ce mois-ci, soit une hausse de +32%.

Le taux de vente a augmenté en passant de 55% le mois précédent à 59% ce mois-ci.

Cependant la demande extérieure a fortement diminué ce mois-ci. Ainsi les exportations contrôlées sont passées de 18.038 têtes le mois passé à 28.959 têtes ce mois-ci, soit une diminution de l'ordre de -37%. Les exportations ont été effectuées sur l'Algérie, le Bénin, le Burkina Faso, la Côte d'Ivoire, Guinée, le Libéria, le Niger et le Sénégal.

Les prix moyens de l'ovin mâle adulte ont varié entre 25.000 F CFA à Bourem et 114.050 F CFA à Douentza contre 22.833 à M'Pèssoba et 96.875 F CFA à Faladié II le mois passé, la valeur modale des prix de l'ovin mâle adulte a été de 22.000 F CFA.

Les prix moyens du caprin mâle adulte ont fluctué entre 15.500 F CFA à Bamako et 45.688 F CFA à Douentza le mois écoulé contre 16.125 F CFA à Bamako et 59.740 F CFA à Douentza ce mois-ci. La valeur modale des prix du caprin mâle adulte a été de 20.000 F CFA.

Volaille

L'évolution des prix de la volaille imprime plusieurs variations pour lesquelles aucune tendance particulière ne se dégage. Cette situation de l'évolution des prix de la volaille provient de la forte augmentation tant du côté de l'offre que de la demande. Ce phénomène est perceptible à travers l'évolution du nombre d'unités présentées et vendues. En effet au cours de ce mois, celles-ci ont fortement augmenté de façon parallèle en passant respectivement de 1.032.235 à 1.561.686 unités et de 914.132 à 1.407.990 unités. Ce qui donne des écarts de +51% pour les unités présentées et +54%

pour celles vendues. De même, le taux de vente a progressé en passant de 89% le mois passé à 90% ce mois-ci.

Durant ce mois d'avril 2011, le prix moyen du coq a varié entre 1.240 F CFA à Bandiagara et 4.400 F CFA à Hamdalaye Fr3 avec une valeur modale de 1.200 F CFA.

Les produits halieutiques

Tendance à la stabilité des prix des produits halieutiques

Au cours de ce mois d'avril 2011, les prix des produits halieutiques ont affiché la stabilité de façon générale. En effet 46% des prix des produits halieutiques collectés sont stables, 33% sont en baisse et les 21% restants sont en hausse. On note une baisse des prix à la consommation de certaines espèces de poissons frais.

Les espèces de poissons frais les plus affectés par les baisses des prix ont été le *Tilapia galiléa* (N'Tèèbèèdyèè), le *Clarias anguillaris* (Maanogo), le *Lates niloticus* (Saale), l' *Hydrocynus* (Wuludyèègèè) etc.

S'agissant des poissons fumés, les espèces dont les prix ont été les plus affectés par la baisse sont l'*Hydrocynus* (Wuludyèègèè), l'*Hyperopisus bébé occidentalis* (Nana), le *Labéo Occidentalis* (Bamaadjèè), le *Synodontis Schall* (Kôônkobléè), le *Tilapia galiléa* (N'Tèèbèèdyèè) etc.

Des hausses de prix ont été observées sur certains marchés, notamment Macina, Fatiné et Djénné pour le poisson frais; Niaréla, Koutiala et Niono pour le poisson séché et Koury, Diré et Dogofri pour le poisson fumé.

Sur les marchés, les baisses de prix les plus significatives ont été enregistrées à :

- Tombouctou pour le poisson frais avec le *Bagrus docma Niger* (Samufin) gros dont le prix est passé de 1.688 à 933 F CFA/Kg;
- Tombouctou pour le poisson séché avec *Alestes leuciscus* (Tineni) petit dont le prix est passé de 1.625 F/Kg le mois passé à 500 F/Kg ce mois-ci;
- Tombouctou pour le poisson fumé avec le *Clarias anguillaris* (Maanogo) gros dont le prix a baissé de 2.625 à 1.500 F CFA/Kg.

S'agissant des hausses de prix, les plus significatives ont été enregistrées à :

- Macina pour le poisson frais avec le *Clarias anguillaris* (Maanogo) petit, qui passe de 213 F/Kg le mois passé à 613 F/Kg ce mois-ci;
- Koutiala pour le poisson séché avec l'*Hydrocynus* (Wuludyèègèè) moyen dont le prix a haussé de 1.900 F/Kg à 2.433 F/Kg;
- et Koury pour le poisson fumé avec le *Chrysichthys auratus longifilis* (N'Kerebléè) gros dont le prix est passé de 1.200 F/Kg le mois passé à 1.483 F/Kg ce mois-ci.

Au cours du mois, les prix au consommateur des poissons frais, qui sont de calibre moyen et qui sont couramment vendus, ont oscillé dans les fourchettes suivantes:

- 1.250 F/Kg à Dogofri et à Djénné et 2.250 F/Kg à Nioro pour le *Lates niloticus* (Saale);
- 600 F/Kg à Fatiné et à Shiango et 1.700 F/Kg à Badinko et à Kita pour le *Clarias anguillaris* (Maanogo);
- et 650 F/Kg à Djénné et 2.063 F/Kg à Gao pour le *Tilapia Galiléa* (N'Tèèbèèdyèè).

Pour les poissons fumés de même espèce et même calibre, ces prix ont varié entre :

- 1.750 F/Kg à Koutiala et 2.500 F/Kg à Sikasso Centre pour le *Lates niloticus* (Saale);
- 1.040 F/Kg à Fatiné et 2.600 F/Kg à Diallassagou pour le *Clarias anguillaris* (Maanogo);
- et 750 F/Kg à Shiango et 1.500 F/Kg à Sikasso Centre pour *Tilapia Galiléa* (N'Tèèbèèdyèè).

Les intrants et matériels agricoles

Quelques variations de prix observés sur les marchés

Les prix des intrants et matériels agricoles ont connu, durant ce mois d'avril 2011, quelques fluctuations dont la plus significative a concerné:

- **PULV. MATABI - 15 L** à Niaréla dont le prix au détail est passé de 23.500 F le mois passé à 30.000 F ce mois-ci, soit une hausse de +28%.

- **Laitue Pierre Bénite -Boîte de 100 G** à Niaréla dont le prix au détail est passé de 3.500 F le mois passé à 5.000 F ce mois-ci, soit une hausse de +43%.
- **Oignon Violet de Galmi - Boîte de 500 G** à Mopti Digue dont le prix au détail est passé de 22.500 F le mois dernier à 12.500 F ce mois-ci, soit une baisse de -44%.

Durant ce mois d'avril 2011, les prix au détail des intrants et matériels agricoles ont varié pour:

- **les engrais mélangés** de 400 F pour le sachet de 1 Kg de NPK 14 22 12 + 7 S + 1 B à Gao à 25.000 F pour le Sac de 50 Kg de DAP et NPK 15 15 15 à Kayes Centre;
- **les engrais simples** de 250 F pour le sachet de 1 Kg d'urée à Djénné à 22.500 F pour le sac de 50 Kg d'urée à Kayes;
- **les matériels de traitement** de 30.000 F pour le PULV. MATABI 15L à Niaréla à 40.000 F pour le PULV. MATABI 15L et le PULV. OSATU STAR AGRO 16 litres à Kayes Centre;
- **les herbicides** de 3.000 F pour l'HERBEXTRA 720 SL bidon de 250 ML à Ségou Centre à 10.250 F pour le Super Galant Bidon 1 litre à Niaréla;
- **les insecticides** de 1.500 F pour le CYPERFOS 36/300 bidon de 1 L à Ségou Centre à 3.500 F pour LANNATE Bidon de 1 litre à Niaréla;
- **les semences fruitières** de 600 F pour le Papaye Solo Sachet 10 g à Ségou Centre à 8.000 F pour le Melon Charentais Cantaloup Boîte de 100g à Kayes Centre;
- **et les semences maraîchères** de 600 F pour la Carotte Touchon Sachet de 10g à Kayes Centre à 31.000 F pour l'Oignon Violet de Galmi boîte de 500 g à Ségou Centre.