

Le Reflet

Bulletin mensuel du marché agricole

Ce document est disponible sur Internet à l'adresse: <http://www.oma.gov.ml/> Consultez et faites nous parvenir vos réactions

Avril 2006

Fléchissement des prix des céréales sèches et de ceux des produits horticoles

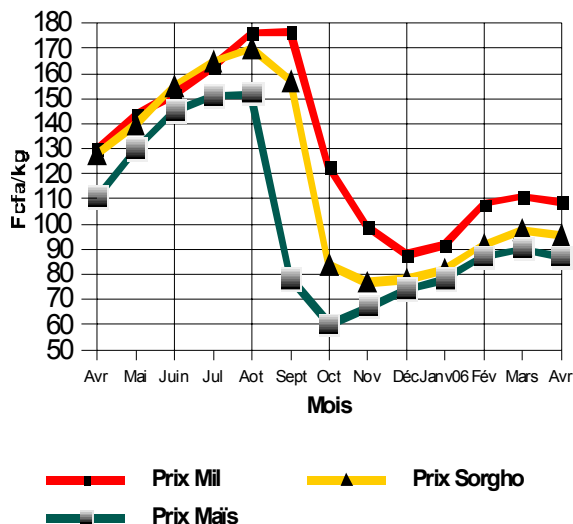
Céréales sèches

Les prix au producteur des céréales sèches ont légèrement baissé au cours de ce mois d'Avril 2006

Les prix moyens nationaux pondérés au producteur des céréales sèches ont légèrement fléchi au cours de ce mois-ci. Ainsi ces prix sont passés de 111 à 109 F/Kg pour le mil, de 98 à 96 F/Kg pour le sorgho et de 90 à 87 F/Kg pour le maïs, soit des baisses respectives de 1, 2 et 3 % (Cf tableau 2C et graphique 1).

Graphique 1

Prix moyens nationaux pondérés au producteur



S'agissant des quantités vendues par les producteurs, elles ont haussé pour le mil, le sorgho et le maïs, en passant respectivement de 2.514 à 2.710 tonnes, de 1.677 à 1.736 tonnes et de 592 à 707 tonnes, soit des hausses de 8 % pour le mil, 3 % pour le sorgho et 19 % pour le maïs. Pour toutes

les céréales sèches confondues, les quantités vendues par les producteurs sont passées de 4.783 tonnes le mois passé à 5.153 tonnes ce mois-ci, soit une hausse de 8 %. On relève en ce moment moins de pression sur les céréales sèches. Ceci résulte du fait que l'essentiel du stockage de proximité est réalisé et la seule grande demande concerne les achats de l'OPAM qui se poursuivent. Cette situation se reflète au niveau des prix qui fléchissent malgré une légère augmentation des quantités offertes par les producteurs.

Les prix des céréales sont globalement en légères baisses sur les marchés de regroupement

Sur les marchés de regroupement, les prix de gros à la vente ont enregistré de légères fluctuations à la baisse au cours de ce mois d'Avril 2006 (Cf tableau 3A). Ainsi, durant le mois, les prix pratiqués sur ces marchés ont été contenus dans la fourchette de : Sur les marchés de regroupement, les prix de gros à la vente ont enregistré de légères fluctuations à la baisse au cours de ce mois d'Avril 2006 (Cf tableau 3A). Ainsi, durant le mois, les prix pratiqués sur ces marchés ont été contenus dans la fourchette de :

- 116 F/Kg à Bla et 132 F/Kg à Niono pour le mil contre 118 F/Kg à Bla et 130 F/Kg à Niono le mois passé;
- 101 F/Kg à Koutiala et 112 F/Kg à Kita pour le sorgho contre 104 F/Kg à Koutiala et 116 F/Kg à Kita le mois écoulé;
- 93 F/Kg à Koutiala et 105 F/Kg à Fana pour le maïs contre 94 F/Kg à Koutiala et 106 F/Kg à Kita le mois précédent.

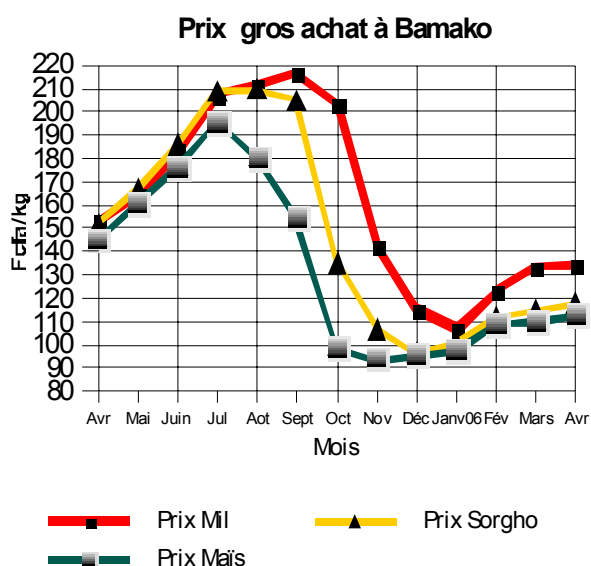
Les légers mouvements de baisse des prix sur les

marchés de regroupement sont le signe précurseur de la fin des achats de l'OPAM et des organisations communautaires pour la reconstitution des stocks de sécurité. Ce qui se manifeste actuellement par une légère supériorité de l'offre par rapport à la demande.

Sur les marchés de gros des capitales régionales, la tendance générale des prix est à la baisse

A l'instar, des marchés ruraux et de regroupement, les prix sur les marchés de gros des capitales régionales ont dans l'ensemble légèrement baissé. Cependant dans le District, les prix de gros à l'achat sont quasiment stables. En effet, les variations ont été de 133 à 134 F/Kg pour le mil, 115 à 118 F/Kg pour le sorgho et de 110 à 113 F/Kg pour le maïs (Cf tableaux 4C, 4D et graphique 2).

Graphique 2



S'agissant des quantités entrées sur les marchés de gros des capitales régionales, elles sont globalement en baisse. Les quantités globalement entrées sur les marchés de gros des capitales régionales ont diminué en passant de 6.613 à 5.822 tonnes, soit une baisse de 12%.

La tendance à la baisse des prix sur les marchés, malgré une diminution globale des quantités entrées, s'explique par une baisse encore plus forte de la demande pour les motifs de reconstitution de stocks de proximité. L'essentiel des transactions céréalières, au niveau des grossistes semble être orienté vers la 2^{ème} tranche de la reconstitution du Stock National de Sécurité laissant peu de place à l'approvisionnement du District. Ceci pourrait expliquer le léger relèvement des prix observé sur

les marchés de gros du District contrastant avec l'évolution des prix sur le reste des marchés du pays.

Les exportations vers les pays voisins sont en hausse ce mois-ci

Exportation des céréales sur les pays voisins (en tonnes)

Pays	Mil	Sorgho	Maïs	Riz
RCI	80	-	-	-
BF	3	-	37	-
MAURIT.	-	-	-	30
SÉNÉGAL	-	-	-	-
NIGER	-	-	140	-
Total	83	-	177	30

Source : OMA

Durant le mois d'Avril 2006, les quantités de céréales exportées vers les pays voisins ont fluctué à la hausse. En effet, les quantités en exportation ont été de 290 tonnes ce mois ci contre 208 tonnes le mois passé, soit 39 % de hausse (Cf tableau ci-dessus sur les exportations vers les pays voisins). Ces exportations ont été effectuées essentiellement sur le Niger en maïs et la Côte d'Ivoire en mil. A la même période de l'année 2005, ces exportations se chiffraient à 514 tonnes.

Parallèlement aux exportations, des importations de céréales des pays voisins ont eu lieu au cours du mois. Ces importations, effectuées sur les marchés suivis par l'OMA, ont porté uniquement sur 1.205 tonnes de riz en provenance du Sénégal et de la Côte d'Ivoire contre 812 tonnes de sorgho, mil et riz en Mars 2006. Les 1.205 tonnes de riz importées ce mois-ci sont constituées de 650 tonnes de riz BB du Sénégal et de 555 tonnes de riz RM40 du Sénégal et de la Côte d'Ivoire. Au cours du mois d'Avril 2006, les importations ont été de 1.205 tonnes contre 1.400 tonnes au cours de la même période de la campagne 2004/2005, soit une baisse de 14%.

Les chiffres communiqués ne prennent pas en compte ceux du Grand Grenier du Bonheur (GGB) et du Grand Distributeur de Céréales au Mali (GDCM).

Par rapport au même mois de l'année dernière, les prix des céréales sèches de cette année sont en baisse significative

Les prix des céréales sèches sont en baisse

significative par rapport à ceux de la même période de l'année dernière. Ainsi en Avril 2006 sur les marchés ruraux, ces prix sont de 109 F/Kg pour le mil, 96 F/Kg pour le sorgho et 87 F/Kg pour le maïs contre respectivement 130, 128 et 111 F/kg à la même période de l'année dernière. Ce qui donne des écarts de - 21 F/Kg pour le mil, - 32 F/Kg pour le sorgho et - 24F/Kg pour le maïs en une année.

Dans le District de Bamako, les prix de gros à l'achat ont été de 134 F/Kg pour le mil, 118 F/Kg pour le sorgho et 113 F/Kg pour le maïs contre respectivement 154, 152 et 145 F/Kg au cours de la même période de l'année dernière. Ceci donne, entre les prix d'Avril 2006 et ceux d'Avril 2005, des écarts de - 20 F/Kg pour le mil, - 34 F/Kg pour le sorgho et - 32 F/Kg pour le maïs. L'infériorité des prix des céréales sèches d'Avril 2006 par rapport à ceux d'Avril 2005 s'explique par :

- Une meilleure campagne agricole 2005/06 par rapport à celle qui l'a précédée, aussi bien au Mali que dans les pays voisins;
- Et pratiquement la fin imminente des opérations de reconstitution des différents stocks. Il faut reconnaître que cette politique de reconstitution des stocks a permis en début de campagne notamment au cours des mois de Novembre, Décembre et Janvier, de contenir les chutes brutales des prix et de les maintenir à des niveaux relativement élevés par rapport à ceux de l'année dernière.

Riz des Décortiqueuses Privées

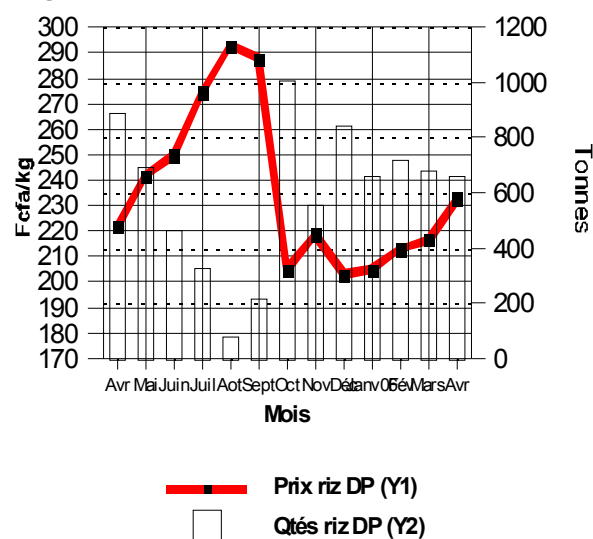
Les prix au producteur du riz des Décortiqueuses Privées (Riz DP) ont haussé au cours de ce mois d'Avril 2006

La moyenne des prix pondérés au producteur du riz DP relevés sur les marchés de la région de Ségou a, au cours de ce mois d'Avril 2006, haussé en passant de 217 à 233 F/Kg, soit 7 % de hausse (Cf tableau 2D et graphique 3). Pour ce qui concerne les quantités vendues par les exploitants sur les marchés ruraux de Ségou, elles ont baissé en passant de 682 tonnes le mois passé à 662 tonnes ce mois-ci, soit une baisse de 3 %. Les quantités totales de riz qui ont quitté les zones de l'Office du Niger en direction des autres localités du pays ont également baissé en passant de 5.822 tonnes le mois passé à 4.520 tonnes ce mois-ci (Source : Office National des Transports).

La hausse des prix du riz DP s'explique par la baisse des quantités vendues dans les zones de l'Office du Niger en général et sur les marchés ruraux en particulier. Cette baisse des quantités vendues dans les zones de production pourrait s'expliquer par la stratégie utilisée par les producteurs pour mieux étaler dans le temps la vente de leur production. Il y'a lieu de rappeler également que le remboursement de l'essentiel des crédits contractés au cours de la campagne agricole se fait au plus tard à la fin du mois de mars de chaque année. Ce remboursement se fait par le déstockage et la vente d'importantes quantités. Il s'en suit donc qu'au lendemain de l'échéance de remboursement des crédits que les quantités vendues diminuent sensiblement.

Graphique 3

Ségou : Prix producteur et quantités collectées



Sur les marchés de gros des capitales régionales, les prix du riz Gambiaka ont subi quelques légères fluctuations

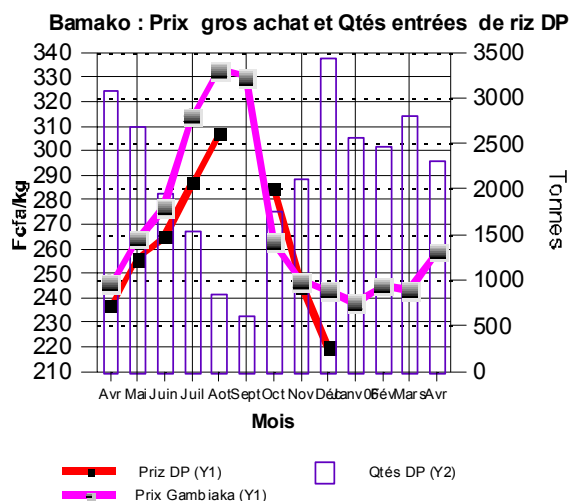
Les prix de gros à l'achat du riz Gambiaka ont connu des fluctuations à la hausse. Ainsi par rapport au mois passé, les prix de gros à l'achat du riz Gambiaka ont haussé en passant de 243 à 259 F/Kg à Bamako, de 238 à 258 F/Kg à Mopti Digue et de 233 à 242 F/Kg à Ségou. Ces mouvements de hausse enregistrés sur les marchés de gros ont été transmis depuis les marchés ruraux. Ils s'expliquent également par les effets des stratégies de mise en marchés par les producteurs, basées sur le rallongement du temps de vente afin de bénéficier des effets de l'évolution saisonnière des prix avec pour objectif, la maximisation du revenu monétaire (Cf tableau 4C et graphique 4).

Par rapport à Avril 2005, les prix du riz DP ont fluctué à la hausse ce mois-ci

Le prix moyen régional pondéré au producteur dans la région rizicole de Ségou est supérieur à celui du même mois de l'année 2005. Ainsi il est de 233 F/Kg en Avril 2006 contre 222 F/Kg en Avril 2005 (Cf graphique 3). De même à Bamako, le prix de gros à l'achat du riz Gambiaka est passé de 246 F/Kg en Avril 2005 à 259 F/Kg cette année (Cf graphique 4).

Cette supériorité des prix de cette année s'explique à présent par la persistance depuis ces trois (3) dernières campagnes des difficultés d'approvisionnement en engrais et la hausse de leurs prix en tant que produits dérivés des hydrocarbures qui connaissent eux mêmes des niveaux de prix excessivement élevés. Il en est résulté, un déficit brut de production de 108.000 tonnes de riz. Aussi les campagnes de rétention des stocks dans les zones rizicoles rentrent également dans les facteurs contribuant à cette augmentation des prix. Comme il a été rappelé dans les bulletins précédents, le marché international du riz est lui même tendu depuis ces deux dernières années, ce qui n'est pas de nature à faire baisser les tensions au niveau de nos marchés.

Graphique 4



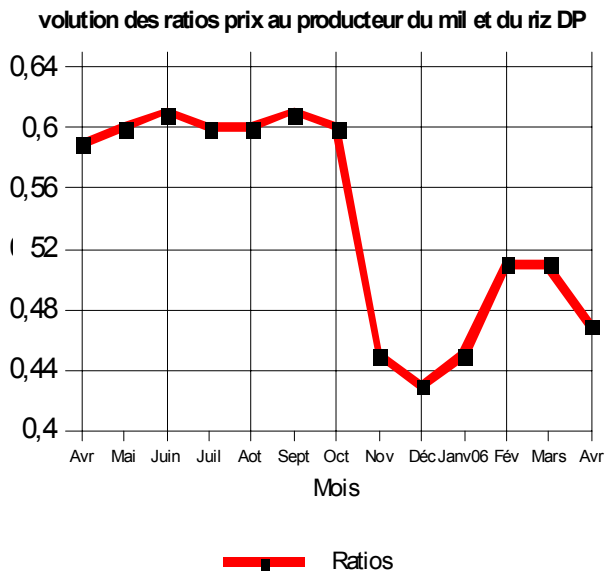
Baisse du ratio (Prix au producteur du mil sur celui du riz DP)

Le ratio du prix au producteur du mil sur celui du riz DP est en baisse ce mois d'Avril. En effet, il est passé de 0,51 le mois précédent à 0,47 ce mois-ci. Cette baisse du prix relatif du mil par rapport au riz DP s'explique par un fléchissement de 2 F/Kg pour le mil et une hausse de 16 F /Kg pour le riz. Ainsi, le sac de 100 Kg de riz est passé de 196 Kg de mil en Mars 2006 à 213 Kg ce mois-ci. Par rapport à

Le reflet : Observatoire du Marché Agricole BP: E5589 - Tél : (223)221-40-73

Avril 2005, les termes de l'échange continuent à être plus favorables au producteur de riz. La valeur de son sac de 100 Kg est passée de 169 Kg de mil en Avril 2005 à 213 Kg de mil en Avril 2006 (Cf graphique 5)

Graphique 5



Produits horticoles

Baisse globale de prix

Les prix au producteur des produits horticoles ont observé, un mouvement de baisse sur l'ensemble des marchés. Toutefois, des produits tels que la pomme de terre, le chou, le concombre affichent des prix à la hausse. Ainsi, pour l'ensemble de ces principaux produits, les prix ont, au cours du mois, oscillé dans les fourchettes suivantes:

- 100 F/Kg à Ségou Château et 283 F/Kg à Kayes Centre pour le gros oignon rouge (oignon violet de galmi);
- 125 F/Kg à Ségou Château et 283 F/Kg à Kayes Centre pour le gros oignon blanc (oignon jaune texas grano);
- 125 F/Kg à Bamako Médine et Ségou Château 250 F/Kg à Kayes Centre pour le petit oignon (échalote);
- et enfin 200 F/Kg à Sikasso Centre et 300 F/Kg à Kayes Centre pour la pomme de terre premier choix.

Le bétail et la Viande

La structure d'encrage du SIM/Bétail, qui était l'Office Malien du Bétail et de la Viande (OMBEVI), n'existe plus. En attendant la prise en charge de cette activité par les nouvelles directions créées au niveau du Département chargé de l'élevage et de la pêche, l'OMA regrette de ne pouvoir pas mettre à disposition les informations relatives à cette filière. **Merci pour votre compréhension!**