



Le reflet

Bulletin mensuel du marché agricole

Ce document est disponible sur internet à l'adresse: <http://www.oma.gov.ml/> Consultez et faites nous parvenir vos réactions

Avril 2002

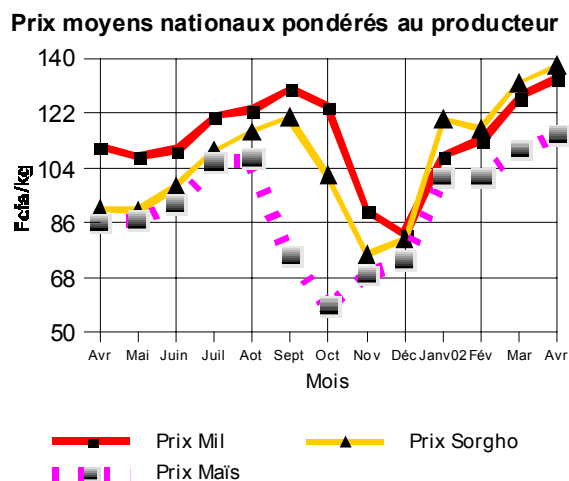
Poursuite de la hausse des prix des céréales, des bovins et de la baisse de ceux de certains produits horticoles

Céréales sèches

Les prix moyens nationaux pondérés au producteur des céréales sèches poursuivent toujours leur ascension ce mois-ci

Les prix moyens nationaux pondérés au producteur des céréales sèches ont poursuivi leur mouvement de hausse ce mois-ci. Ils passent, ainsi, de 127 à 133 F/Kg pour le mil, de 132 à 138 F/Kg pour le sorgho et de 110 à 115 F/Kg pour le maïs, soit des hausses de 5% (Cf tableau 2C et graphique 1).

Graphique 1



Les quantités vendues par les producteurs ont, à l'instar du mois passé, baissé en passant de 1.889 à 1.858 tonnes pour le mil, de 742 à 702 tonnes pour le sorgho et de 196 à 135 tonnes pour le maïs, soit des baisses respectives de 2, 5 et 31%.

La hausse des prix des céréales sèches s'explique par une faiblesse de l'offre par rapport à la demande. Cette faiblesse de l'offre s'explique par :

- la baisse de rendement enregistrée durant la campagne agricole 2001/02 à la suite du déficit hydrique enregistré en Août 2001;
- la faiblesse des stocks reports de la campagne de commercialisation 2001/02;
- les résultats mitigés de la production céréalière de la campagne agricole 2001/02.
- les achats institutionnels du Programme Alimentaire Mondial (PAM) et de l'Office des Produits Agricoles du Mali (OPAM);
- et le paiement à temps de l'argent du coton dans plusieurs zones du Mali Sud, permettant ainsi aux producteurs de ces zones d'étaler dans le temps la vente de leur production céréalière.

Sur les marchés de regroupement et de gros des capitales régionales, la tendance générale des prix des céréales est à la hausse

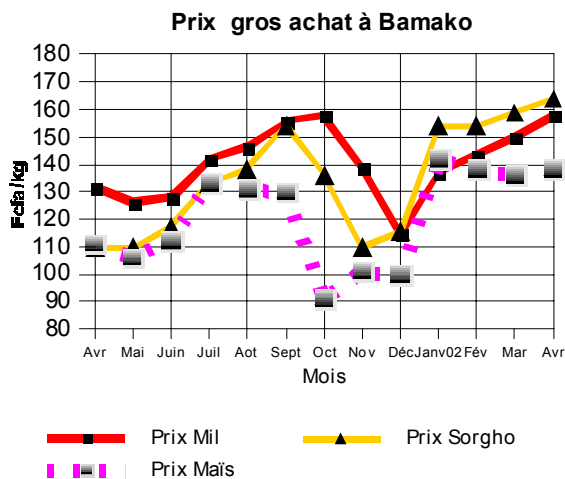
A l'instar des marchés ruraux, les prix des céréales ont haussé sur les marchés de regroupement et sur ceux de gros des capitales régionales.

Ainsi, on relève, dans les centres de regroupement, des mouvements de hausse des prix des céréales sèches. En effet, sur ces marchés de regroupement, les prix de gros à la vente du mil ont augmenté en passant de 140 à 155 F/Kg à Fana, de 140 à 158 F/Kg

à Kita, de 139 à 150 F/Kg à Koutiala, de 149 à 163 F/Kg à Niono et de 137 à 143 F/Kg à San (Cf tableau 3A). Il en est de même pour ceux du sorgho et du maïs. S'agissant des marchés de gros des capitales régionales, la même situation de hausse des prix des céréales sèches s'observe. Dans le District de

Bamako, les prix de gros à l'achat des céréales sèches ont, par rapport au mois passé, augmenté en passant de 150 à 158 F/Kg pour le mil, de 159 à 164 F/Kg pour le sorgho et de 136 à 138 F/Kg pour le maïs (Cf tableaux 4C,4D et graphique 2).

Graphique 2



passé. Ce qui fait une hausse de 32% par rapport au mois de Mars 2002 (Cf tableau ci-dessus sur les exportations de céréales sur les pays voisins). Cependant, on a relevé ce mois-ci des importations de maïs de la Côte d'Ivoire à Sikasso. Ces importations, selon des opérateurs céréaliers, se chiffrent à plus de 1.714 tonnes depuis Janvier 2002.

Les cours des céréales sèches de ce mois-ci dépassent de loin ceux de la même période de la campagne précédente

A la lecture des graphiques 1 et 2, on relève que les prix de ce mois d'Avril 2002 sont largement supérieurs à ceux du même mois de l'année dernière. En effet sur les marchés ruraux, le prix moyen national pondéré au producteur est de 133 F/Kg pour le mil, 138 F/Kg pour le sorgho et 115 F/Kg pour le maïs contre respectivement 111, 91 et 86 F/Kg en Avril 2001.

La même situation s'observe dans le District de Bamako, où le prix moyen de gros à l'achat de ce mois d'Avril 2002 est de 158 F/Kg pour le mil, 164 F/Kg pour le sorgho et 138 F/Kg pour le maïs contre respectivement 132, 110 et 111 F/Kg relevés en Avril 2001, soit des écarts de 26, 54 et 27 F/Kg respectivement. On ne dira pas assez des effets que ces écarts de prix ont sur le pouvoir d'achat des consommateurs à revenu fixe et des producteurs acheteurs nets. Par contre, les producteurs constituant la frange la plus importante de la population vont sensiblement améliorer leur revenu, notamment les producteurs vendeurs nets.

Le niveau relativement élevé des prix de cette année par rapport à ceux de la même période de l'année dernière s'explique par une offre relativement faible cette année.

Les exportations réellement effectuées vers les pays voisins ont augmenté ce mois-ci **Exportation des céréales sur les pays voisins (en tonnes)**

Pays	Mil	Sorgho	Maïs	Riz
RCI	775	-	-	-
BF	101	-	-	-
MAURIT.	379	24	-	147
SENEGAL	-	-	-	-
NIGER	144	43	-	-
ALGERIE	-	-	-	-
Total	1.399	67	-	147

Les exportations enregistrées sur les pays voisins se sont poursuivies ce mois-ci et ont augmenté par rapport à celles du mois passé. Elles ont été de 1.613 tonnes ce mois-ci contre 1.218 tonnes le mois

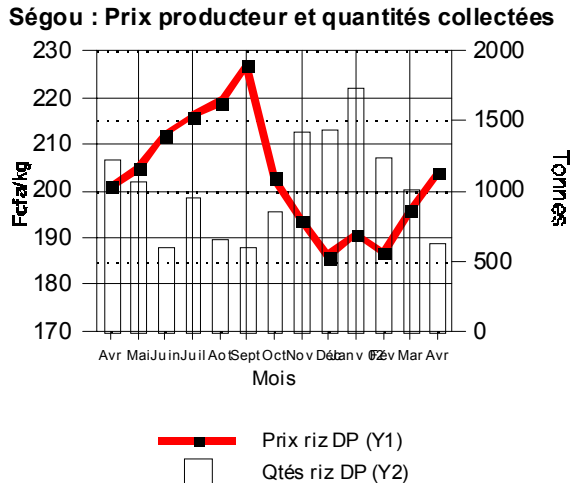
Riz des Décortiqueuses Privées

Les prix au producteur du riz des Décortiqueuses Privées (Riz DP) sont en hausse ce mois-ci

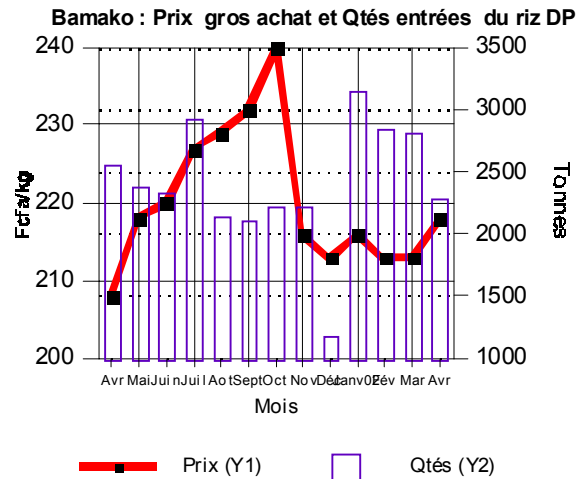
La moyenne des prix pondérés au producteur du riz DP, relevés sur les marchés de la région de Ségou, a connu une hausse ce mois-ci.

Elle est passée, ainsi, de 196 F/Kg le mois passé à 205 F/Kg ce mois-ci, soit une hausse de 5% (Cf tableau 2D et graphique 3).

Graphique 3



Graphique 4



Cette hausse de la moyenne régionale provient d'une baisse des quantités vendues par les producteurs.

En effet, les quantités vendues par les exploitants ont baissé en passant de 1.008 à 618 tonnes, soit 39% de baisse (Cf graphique 3 et tableau 2D). De même, selon les informations reçues au poste de contrôle de l'Office National des Transports (ONT) de Niono, les quantités, qui ont quitté les zones de l'Office du Niger en direction de l'intérieur du pays sont de 3.863 tonnes ce mois-ci contre 5.593 tonnes le mois précédant, soit une baisse de 31% par rapport aux quantités expédiées en Mars 2002..

Sur les marchés de gros des capitales régionales, on assiste à une tendance, légèrement, à la hausse des prix

Sur les marchés de gros des capitales régionales, les prix de gros à l'achat du riz DP sont, dans l'ensemble, légèrement à la hausse ce mois-ci. En effet, ces prix sont passés de 197 à 206 F/Kg à Ségou et de 213 à 218 F/Kg à Bamako (Cf tableau 4C et graphique 4).

Sur les marchés des capitales, il a été enregistré du riz importé. En effet à Kayes, les importations de riz brisé du Sénégal ont concerné 435 tonnes ce mois-ci. De même, 80 tonnes de riz RM40 importé en provenance de Bamako ont été enregistrées à Koulikoro. A Gao, également, 375 tonnes de riz importé en provenance du sud (Koutiala, San, Mopti) ont été relevées.

Les prix du riz DP de ce mois d'Avril 2002 sont supérieurs à ceux du même mois de l'année 2001

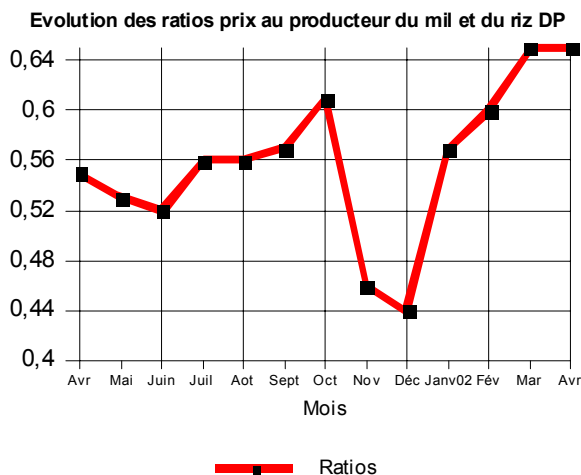
A Ségou, le prix moyen régional pondéré au producteur de ce mois d'Avril 2002 est de 204 F/Kg contre 201 F/Kg pour celui d'Avril 2001 (Cf graphique 3). De même dans le District de Bamako, le prix de gros à l'achat de ce mois-ci est supérieur à celui d'Avril 2001. Il est de 218 F/Kg contre 208 F/Kg pour celui du même mois de l'année 2001 (Cf graphique 4). Cette situation pourrait s'expliquer par les effets des fortes hausses de prix que connaissent les céréales sèches actuellement.

Par rapport au mois passé, le ratio (prix à la production du mil sur celui du riz) est resté stable

Par rapport au mois passé, le ratio (prix au producteur du mil sur celui du riz DP) est resté stable à 0,65 ce mois-ci. Cette stabilité du ratio explique une hausse, dans des proportions comparables, du prix du mil et de celui du riz DP. Ce qui est dû à la période d'après 31 Mars caractérisée par l'étalage dans le temps de la mise en marché du riz commercialisable au niveau des exploitants après le paiement par ces derniers des crédits contractés durant la campagne agricole écoulée.

Par rapport à Avril 2001, les termes de l'échange entre le mil et le riz DP sont en hausse. Ils sont passés de 55 Kg de riz pour 100 Kg de mil l'année dernière à 65 Kg de riz pour 100 Kg de mil cette année, améliorant ainsi le pouvoir d'achat du producteur de mil par rapport à Avril 2001 (Cf graphique 5).

Graphique 5



Produits horticoles

Les prix de certains produits horticoles continuent de baisser sur les marchés suivis

Durant ce mois d'Avril 2002, on assiste à la poursuite des mouvements de baisse des prix de certains produits horticoles. Il s'agit du gros oignon rouge (le violet de galmi), de l'échalote, de la tomate et de la mangue greffée. Contrairement à ces produits, les différentes variétés de pomme de terre ont connu des hausses de prix ce mois-ci suite certainement aux exportations. Il faut signaler aussi que l'échalote produite à Niono fait l'objet d'exportation à partir des marchés de gros de Sikasso.

Le prix au consommateur pratiqué pour l'échalote (le petit oignon) utilisé quotidiennement par les ménagères, varie dans une fourchette de 118 F/Kg à Bamako à 250 F/Kg à Kayes Centre. Pour ce qui concerne la pomme de terre premier choix, les prix pratiqués varient de 163 F/Kg à Sikasso Centre à 317 F/Kg à Kayes Centre (Cf tableau 7).

Le bétail et la Viande

A l'instar du mois passé, les prix des bovins sont en hausse sur la majorité des marchés suivis par

Bovins

Malgré l'augmentation de l'offre et de la demande intérieure sur plus de la moitié des marchés suivis (Cf tableau 8A), les prix des bovins continuent leur hausse sur les trois quart des marchés suivis (Cf tableau 9). Cette hausse des prix des bovins, malgré la baisse sensible des exportations, pourrait s'expliquer par une faiblesse de l'offre de la qualité recherchée par rapport à la demande. Durant ce mois d'Avril 2002, le marché des bovins a été assez dynamique, en témoigne le taux de vente qui est, par rapport au mois passé, en hausse sur plus de la moitié des marchés suivis (Cf tableau 8B). Les prix pratiqués pour le boeuf de boucherie ont oscillé dans une fourchette de 117.000 F CFA à San et 171.750 F CFA à Gossi. Quant aux prix du kilogramme-vif du boeuf de boucherie, ils ont fluctué entre 280 F/Kg-vif à Trounkoumbé et 508 F/Kg-vif à Bamako-Faladié (Cf tableau 9).

Petits ruminants

Pour ce qui concerne les petits ruminants, les prix, à l'instar du mois passé, poursuivent leur mouvement descendant (Cf tableau 11). Cette baisse de prix s'explique par la supériorité de l'offre par rapport à la demande (Cf tableau 10). En témoigne les exportations, qui continuent de baisser depuis l'après Tabaski (Cf tableau 13). Les prix des ovins mâles adultes ont fluctué entre 16.500 F à Massigui et 35.000 F à Nioro. Pour les caprins mâles adultes, ces prix ont été de 11.750 F à San et 27.500 F à Nioro.

Marché de la viande bovine avec os

Les prix moyens du kilogramme de la viande bovine avec os sont en hausse à Ségou, Sikasso, Massigui, et Konna et sont restés inchangés sur les autres marchés. Ces prix ont fluctué entre 900 F/Kg à Massigui et 1.300 F/Kg à Kayes et Bamako (Cf tableau 12).

Marché extérieur

Les exportations des bovins, des ovins et des caprins ont sensiblement baissé

Par rapport au mois passé, les exportations de bétail ont été de :

* 1.451 bovins contre 3.663 têtes en Mars 2002, soit une baisse de **-60,39%**;

* 888 ovins-caprins contre 3.824 têtes en Mars 2002, soit une baisse de **-76,78** (Cf tableau 13).