



Le Reflet

Bulletin mensuel du marché agricole

Ce document est disponible sur Internet à l'adresse: <http://www.oma.gov.ml/> Consultez et faites nous parvenir vos réactions

Août 2003

fluctuations de prix des produits horticoles et baisse de ceux des céréales et du bétail

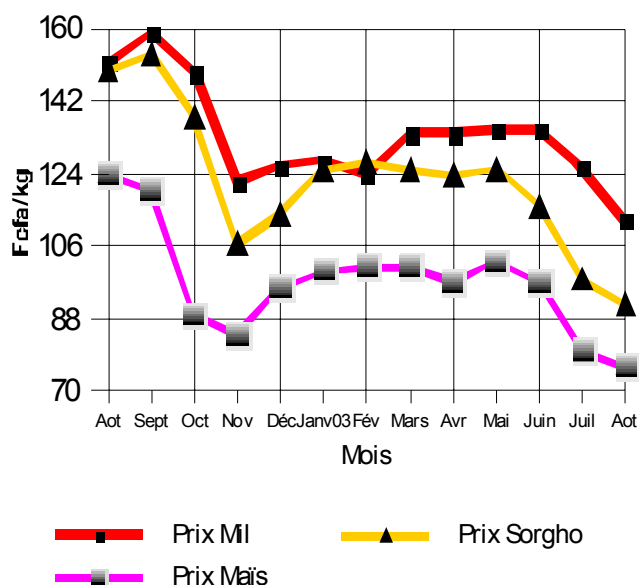
Céréales sèches

Le mois d'août 2003 se caractérise par la poursuite des mouvements de baisse des prix au producteur des céréales sèches

A l'instar du mois passé, ce mois d'août 2003 se caractérise par la poursuite des mouvements de baisse des prix des céréales sèches sur les marchés ruraux. Ainsi, ces prix passent de 126 à 113 F/Kg pour le mil, de 98 à 92 F/Kg pour le sorgho et de 80 à 76 F/Kg pour le maïs, soit des baisses respectives de 10, 6 et 5% (Cf tableau 2C et graphique 1).

Graphique 1

Prix moyens nationaux pondérés au producteur



de 1.666 à 1.377 tonnes pour le sorgho et de 1.077 à 657 tonnes pour le maïs, soit des baisses respectives de 15, 17 et 39%. En cette période de l'année, la baisse des quantités vendues par les producteurs s'explique essentiellement par la faiblesse des stocks commerciaux au niveau des producteurs. Pour ce qui concerne les prix, leur baisse s'explique par une diminution sensible de la demande suite à plusieurs facteurs dont entre autres :

- les effets des distributions gratuites et des dotations des banques de céréales dans des zones septentrionales;
- l'état d'approvisionnement jugé satisfaisant des principaux centres de consommation;
- la diminution sensible des quantités achetées par les commerçants en cette période; et
- le bon déroulement de la campagne agricole qui augure de très bonnes perspectives de récoltes.

A l'instar du mois passé, des baisses de prix sont observées sur les marchés de regroupement et sur ceux de gros des capitales régionales

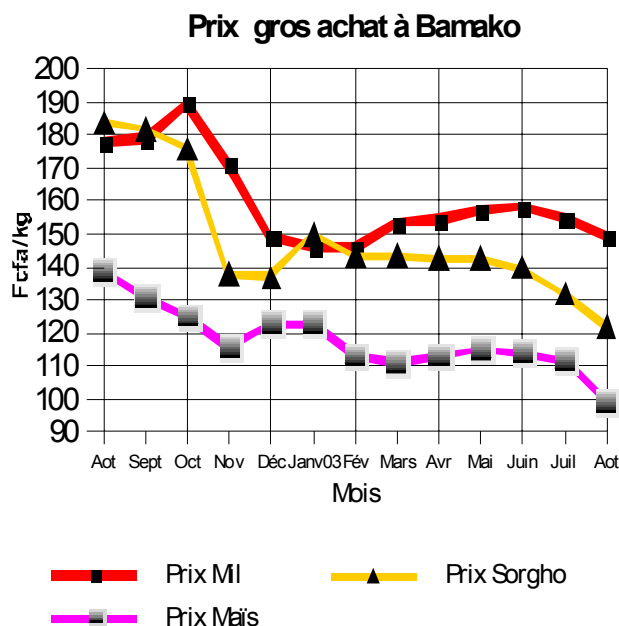
Sur les marchés de regroupement, les prix de gros à la vente affichent également des mouvements de baisse. Ainsi, les prix de gros à la vente du mil sont passés de 130 à 121 F/Kg à Bla, de 160 à 140 F/Kg à Kita et de 129 à 118 F/Kg à San (Cf tableau 3A). Ce constat est perceptible également sur les marchés de gros des capitales régionales (Cf tableaux 4C, 4D et graphique 2). Les mouvements de baisse de prix sur les marchés de regroupement et de gros des capitales régionales s'expliquent par la transmission des baisses de prix observés sur les marchés ruraux et consécutives à la baisse de la demande sur ces marchés liée :

S'agissant des quantités vendues par les producteurs, elles sont en baisse et passent ainsi de 1.772 tonnes le mois passé à 1.511 tonnes ce mois-ci pour le mil,

- aux actions menées par le Gouvernement en faveur des zones en difficulté alimentaire;
- aux ventes d'intervention de l'OPAM et la poursuite des importations en provenance du Burkina Faso et de la Côte d'Ivoire;
- à l'amélioration de l'état d'approvisionnement des marchés bénéficiaires de ces actions et;
- au bon déroulement de la campagne agricole.

mois d'août 2003, les importations effectuées sur les marchés suivis par l'OMA (toutes céréales confondues) ont été de 5.258 tonnes contre 6.068 tonnes le mois passé, soit une baisse de 13%. Les 5.258 tonnes de céréales importées sont constituées de mil (251 tonnes), sorgho (1.400 tonnes), maïs (1.445 tonnes) et riz (2.162 tonnes). Par provenance, les quantités importées durant ce mois proviennent à 9% du Ghana, 14% de la Côte d'Ivoire, 25% du Sénégal et 52% du Burkina Faso.

Graphique 2



Les prix sont inférieurs à ceux de la même période de la campagne précédente

Par rapport à la même période de l'année dernière, les prix au producteur des céréales sèches demeurent plus bas ce mois-ci. En effet en août 2003, ces prix sont de 113 F/Kg pour le mil, 92 F/Kg pour le sorgho et 76 F/Kg pour le maïs contre respectivement 152, 150 et 124 F/Kg en août 2002. Ce qui donne des écarts de 39 F/Kg pour le mil, 58 F/Kg pour le sorgho et 48 F/Kg pour le maïs entre les prix d'août 2002 et ceux d'août 2003.

Le bas niveau des prix cette année s'explique par les effets de la mise en application des mesures arrêtées par l'Etat en vue d'assurer un approvisionnement correct des marchés, la poursuite des importations des pays voisins comme la Côte d'Ivoire et le Burkina Faso et le déroulement de la campagne agricole 2003/04 qui augure de bonnes perspectives.. Dans le District de Bamako, les prix de gros à l'achat sont également inférieurs à ceux de l'année dernière. Ils sont de 149 F/Kg pour le mil, 122 F/Kg pour le sorgho et 99 F/Kg pour le maïs contre respectivement 178, 184 et 139 F/Kg en août 2002 (Cf graphique 2).

Les exportations n'ont lieu que vers le Sénégal
Exportation des céréales sur les pays voisins
(en tonnes)

Pays	Mil	Sorgho	Maïs	Riz
RCI	-	-	-	-
BF	-	-	-	-
MAURIT.	-	-	-	-
SÉNÉGAL	-	40	-	-
NIGER	-	-	-	-
ALGÉRIE	-	-	-	-
Total	-	40	-	-

Source : OMA

Ce mois-ci, il n'a été exporté que 40 tonnes de sorgho de Kayes vers le Sénégal (Cf tableau ci-dessus sur les exportations de céréales sur les pays voisins).

Cependant des importations de céréales des pays voisins se sont poursuivies. Elles ont baissé par rapport à celles du mois passé. En effet durant ce

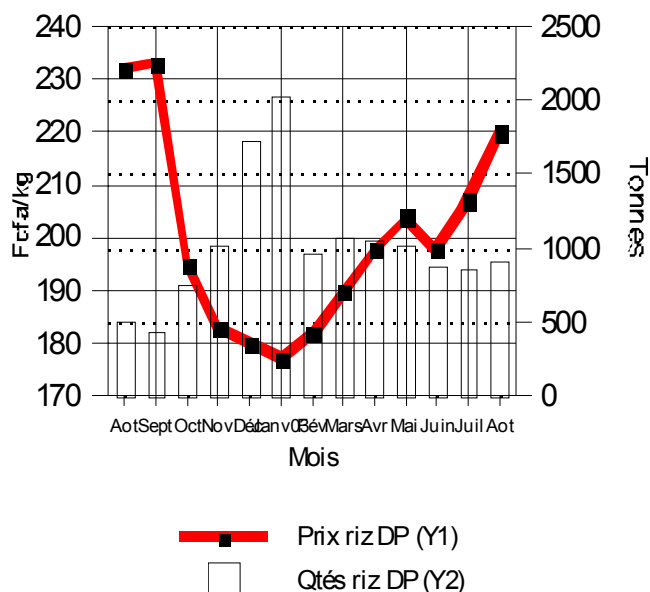
Riz des Décortiqueuses Privées

Les prix au producteur du riz des Décortiqueuses Privées (Riz DP) continuent de hausser au cours de ce mois d'août 2003

La moyenne des prix pondérés au producteur du riz DP relevés sur les marchés de la région de Ségou a subi au cours de ce mois d'août 2003 une hausse en passant de 207 à 220 F/Kg, soit une hausse de 6% (Cf tableau 2D et graphique 3). L'amenuisement des stocks de riz local et l'appréciation de celui-ci par les consommateurs expliquent cette situation.

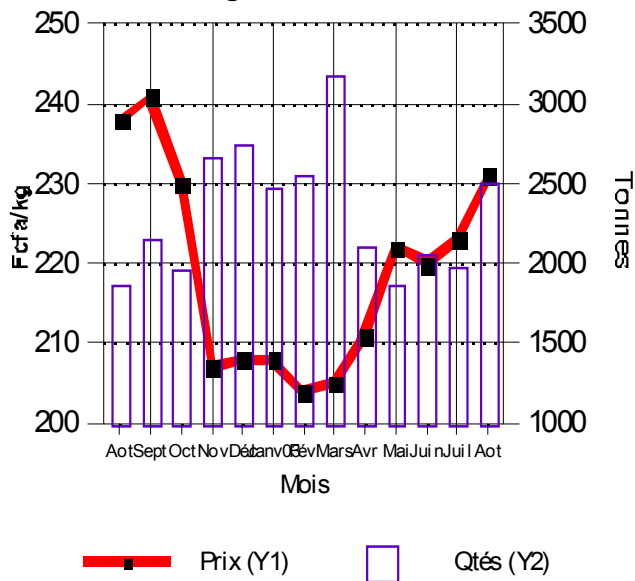
Graphique 3

Ségou : Prix producteur et quantités collectées



Graphique 4

Bamako : Prix gros achat et Qtés entrées du riz DP



Pour ce qui concerne les quantités vendues par les exploitants sur les marchés ruraux de Ségou, elles ont augmenté en passant de 848 tonnes le mois passé à 902 tonnes ce mois-ci, soit une hausse de 6%. Par contre, les transferts de riz des zones de l'Office du Niger en direction des autres localités du pays ont diminué en passant de 3.609 tonnes le mois passé à 2.501 tonnes ce mois-ci, soit une baisse de 31% (Source : Office National des Transports).

Malgré une reprise des ventes des producteurs sur les marchés à la faveur de la hausse des prix, les quantités de riz restent globalement inférieures à la demande dans les zones de l'Office du Niger.

Sur les marchés de gros des capitales régionales, les prix sont en légère hausse

Par rapport au mois passé, les prix de gros ont, à l'instar des marchés ruraux, observé une légère hausse sur les marchés de gros des capitales régionales.

Sur ces marchés, les prix sont passés de 225 à 230 F/Kg à Sikasso, de 209 à 212 F/Kg à Ségou, de 224 à 231 F/Kg à Mopti et de 223 à 231 F/Kg à Bamako (Cf tableau 4C et graphique 4).

Les prix du riz DP de ce mois d'août 2003 sont inférieurs à ceux du même mois de l'année 2002

Malgré la reprise de la hausse de prix constatée en juin 2003, le prix moyen régional pondéré au producteur dans la région rizicole de Ségou reste inférieur à celui de la même période de l'année 2002. Ainsi de 232 F/Kg relevés en août 2002, le prix moyen régional du riz DP observé en août 2003 est de 220 F/Kg, soit 5% plus bas cette année (Cf graphique 3). De même dans le District de Bamako, le prix de gros à l'achat de ce mois-ci est inférieur à celui d'août 2002. Il est de 231 F/Kg contre 238 F/Kg pour celui du même mois de l'année 2002 (Cf graphique 4). Cette situation s'explique par les effets conjugués du bas niveau des prix des céréales sèches par rapport à l'année dernière et de la poursuite des importations de riz.

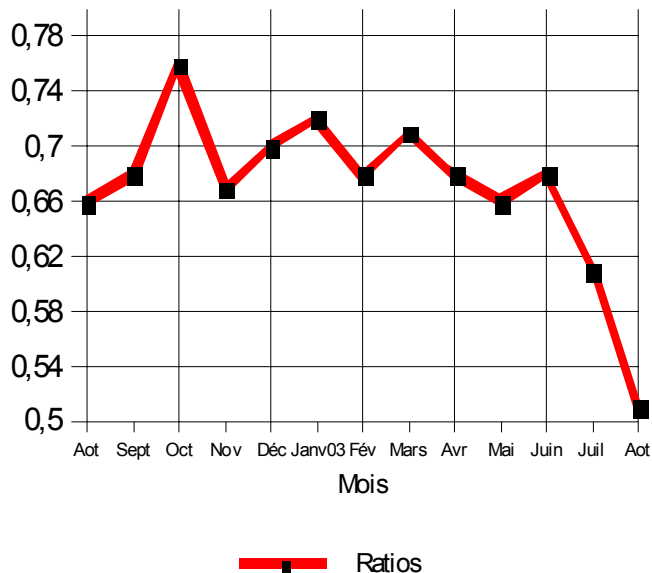
Le ratio (prix à la production du mil sur celui du riz DP) poursuit son mouvement de baisse ce mois-ci

Par rapport au mois passé, le ratio (prix au producteur du mil sur celui du riz DP) est en baisse. Il est passé de 0,61 à 0,51. Cette baisse du prix relatif du mil par rapport au riz DP s'explique d'une part par le fléchissement du prix du mil de 13 F/Kg et d'autre part par l'appréciation de celui du riz DP de 13 F/Kg également. Ainsi, le producteur de mil devrait vendre en août 2003, 196 Kg de mil pour pouvoir se procurer 100 Kg de riz.

Par rapport à août 2002, les termes de l'échange entre le mil et le riz DP sont maintenant à l'avantage du producteur de riz dont la valeur du sac de 100 Kg est passée de 152 Kg de mil en août 2002 à 196 Kg de mil cette année à la même période (Cf graphique 5).

Graphique 5

Evolution des ratios prix au producteur du mil et du riz DP



Produits horticoles

Plusieurs produits horticoles connaissent des fluctuations de prix sur les marchés couverts

Plusieurs fluctuations ont caractérisé les prix des produits horticoles durant ce mois d'août 2003. Ces variations de prix dans le District de Bamako ont été à la baisse pour l'ensemble des produits, exceptées les différentes variétés d'oignon et de la pomme de terre. Dans les autres localités, on note également une tendance générale à la baisse des différentes variations de prix observées. Les quelques mouvements de hausse de prix enregistrés concernent :

- & l'oignon, la pomme de terre et la mangue non greffée à Kayes Centre;
- & le concombre, l'oignon et l'orange à Sikasso Centre;
- & la carotte, le chou, l'oignon, les pommes de terre 1-er et 2-ème choix, la banane locale et la papaye à Ségou Château ;
- & le chou, le gombo, la laitue, l'oignon, la pomme de terre, la tomate et la mangue greffée à Mopti Digue.

Au cours du mois, les prix au consommateur

pratiqués pour l'échalote (le petit oignon) utilisée quotidiennement par les ménagères, ont varié dans une fourchette de 375 F/Kg à Bamako Dibida et Bamako Médine et 550 F/Kg à Kayes Centre. Pour ce qui concerne la pomme de terre premier choix, les prix pratiqués ont varié de 307 F/Kg à Sikasso Centre à 617 F/Kg à Kayes Centre (Cf tableau 7).

Le bétail et la Viande

Les prix du bétail sont en baisse sur la majorité des marchés suivis par l'OMBEVI

Bovins

Les prix sont en baisse sur plus de la moitié des marchés suivis. Il en est de même pour celui du Kg-vif du boeuf de boucherie qui est en baisse sur 10 des 13 marchés contrôlés (Cf tableau 9). Ces baisses de prix expliquent en partie la reprise de la demande, se matérialisant par l'augmentation du taux moyen de vente qui passe de 63,71 à 66,64% (Cf tableaux 8A, 8B). Les prix pratiqués pour le boeuf de boucherie ont oscillé dans une fourchette de 82.000 F CFA à Fatoma et 157.500 F CFA à Bamako-Abattoir. Quant aux prix du kilogramme-vif du boeuf de boucherie, ils ont fluctué entre 233 F/Kg-vif à Troungoumbé et 489 F/Kg-vif à Bamako-Abattoir (Cf tableau 9).

Petits ruminants

L'offre et la demande sont en hausse sur respectivement 7 et 8 des 11 marchés suivis (Cf tableau 10). De façon globale, l'offre reste supérieure à la demande. En témoigne le prix, qui est en baisse sur la majorité des marchés suivis (Cf tableau 11). Les prix des ovins mâles adultes ont fluctué entre 14.000 F à Fatoma et 27.750 F à Bamako-Abattoir. Pour les caprins mâles adultes, ces prix ont été de 9.000 F à San et 22.500 F à Bamako-Abattoir.

Marché de la viande bovine avec os

Les prix moyens du kilogramme de la viande bovine avec os sont stables ce mois-ci. Les prix pratiqués ont varié entre 700 F/Kg à Troungoumbé et 1.250 F/Kg à Niono et Nioro (Cf tableau 12).

Marché extérieur

Ce mois-ci les exportations de bétail ont sensiblement augmenté

Ainsi les animaux expédiés sur les marchés des pays voisins ont été de :

- & 2.483 bovins contre 560 têtes en juillet 2003, soit une forte hausse de +343,39%;
- & 4.532 ovins-caprins contre 1.652 têtes en juillet 2003, soit une hausse de +174,32%
- & 2.050 volailles contre 3.200 en juillet 2003, soit une baisse de -35,94%(Cf tableau 13).