

Le Reflet

Bulletin mensuel du marché agricole

Ce document est disponible sur Internet à l'adresse: <http://www.oma.gov.ml/> Consultez et faites nous parvenir vos réactions

Août 2004

Quasi stabilité des prix des céréales sèches et hausse de ceux des produits horticoles et du bétail

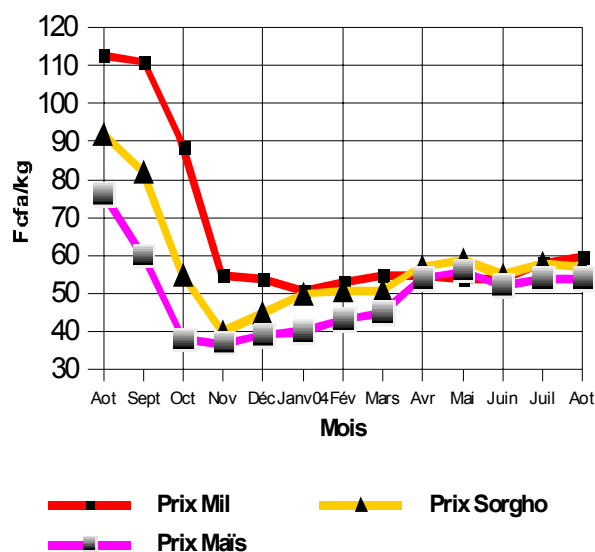
Céréales sèches

Les prix au producteur des céréales sèches sont en quasi stabilité ce mois-ci

Ce mois d'août 2004 se caractérise par de légères hausses et baisses des prix au producteur des céréales sèches que l'on peut assimiler à une stabilité. Ainsi les prix sont passés de 58 à 60 F/Kg pour le mil, de 58 à 57 F/Kg pour le sorgho et se sont stabilisés à 54 F/Kg pour le maïs (Cf tableau 2C et graphique 1).

Graphique 1

Prix moyens nationaux pondérés au producteur



Ces légères fluctuations de prix se sont accompagnées d'une augmentation des quantités de céréales mises en marché par les producteurs des marchés suivis par l'OMA. Ces quantités passent

ainsi de 1.788 à 2.595 tonnes pour le mil, de 1.258 à 1.752 tonnes pour le sorgho et de 294 à 409 tonnes pour le maïs, soit des hausses respectives de 45, 39 et 39%.

L'augmentation des quantités vendues par les producteurs s'explique par la reprise de la pluviométrie et une augmentation de la demande pour les céréales sèches en général et pour le mil en particulier.

Sur les marchés de regroupement et sur ceux de gros des capitales régionales, les prix affichent également les mêmes tendances

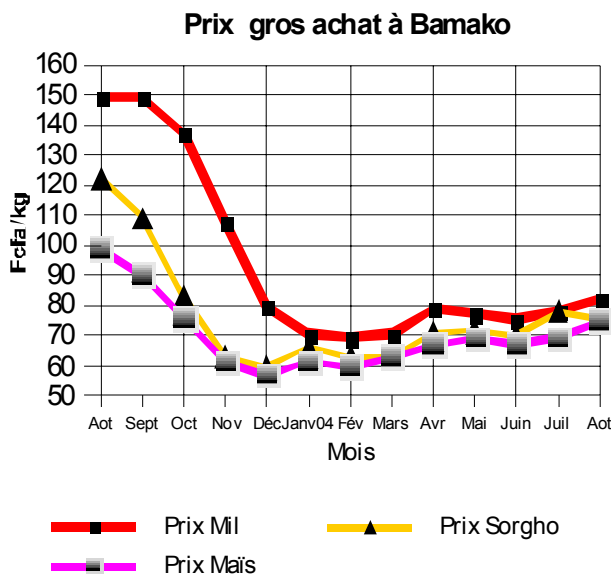
Les prix ont, dans l'ensemble, connu de faibles fluctuations avec une tendance à la hausse pour le mil aussi bien sur les marchés de regroupement que sur ceux de gros des capitales régionales.

Ainsi on relève, dans les centres de regroupement, de très légères hausses de prix de gros à la vente qui passent pour le mil de 67 à 69 F/kg à Bla, de 69 à 70 F/Kg à Fana, de 73 à 77 F/Kg à Niono et de 65 à 68 F/Kg à San. Pour le sorgho, c'est la même tendance à la stabilité avec 67 à 68 F/Kg à Bla, 69 à 67 F/Kg à Fana et 58 à 67 F/Kg à San.

Il en est de même sur les marchés de gros des capitales régionales où les prix de gros à l'achat ont affiché les mêmes tendances. Ainsi à Bamako, les prix de gros à l'achat des céréales sèches ont fluctué en passant de 78 à 82 F/Kg pour le mil, de 78 à 76 F/Kg pour le sorgho et de 69 à 75 F/Kg pour le maïs. Une hausse plus importante est, par contre, relevée à Ségou où le prix de gros à l'achat du mil est passé de 61 à 68 F/Kg. Les autres marchés de gros des capitales régionales à savoir, Sikasso, Mopti et Gao

affichent également des hausses de prix de gros à l'achat du mil (Cf tableaux 4C, 4D et graphique 2). Ces mouvements de prix du mil sont caractéristiques de la période surtout que celle-ci coïncide un peu avec l'approche du mois de carême

Graphique 2



Les légères fluctuations de prix caractérisées par une tendance à la hausse pour le mil et une relative stabilité pour les autres céréales sèches s'expliquent essentiellement par l'amélioration de la pluviométrie en août 2004 et une demande plus forte pour le mil par rapport aux autres céréales. Ce dernier facteur a incité les producteurs à mieux approvisionner les marchés.

Les exportations vers les pays voisins sont en baisse ce mois-ci

Exportation des céréales sur les pays voisins (en tonnes)

Pays	Mil	Sorgho	Maïs	Riz
RCI	624	-	-	-
BF	274	256	94	-
MAURIT.	22	17	-	-
SÉNÉGAL	-	-	-	-
NIGER	975	-	25	-
Total	1.895	273	119	-

Source : OMA

Au cours de ce mois, il a été exporté 2.287 tonnes de céréales contre 2.708 tonnes le mois passé, soit une baisse de 16% (Cf tableau ci-dessus sur les exportations de céréales sur les pays voisins).

Au niveau de la Direction Régionale du Commerce et de la Concurrence de la région de Ségou, les intentions d'exportation ont porté sur 800 tonnes

contre des exportations réellement effectuées de 600 tonnes soit un taux de réalisation de 75%. Comme on peut le constater, ce taux reste toujours inférieur aux intentions livrées. La différence entre les quantités à exporter sur les intentions d'exportation et les celles réellement exportées pourra être exportée dans les mois à venir en fonction de la demande des marchés clients dans la sous région.

Parallèlement, des importations de céréales des pays voisins ont eu lieu au cours du mois. Ces importations effectuées sur les marchés suivis par l'OMA (toutes céréales confondues) ont été de 940 tonnes contre 1.255 tonnes le mois passé, soit une baisse de 25%. Ces quantités importées sont totalement constituées de riz et du maïs rouge. Ce riz provient du Sénégal pour 505 tonnes et de la République de Côte d'Ivoire pour 120 tonnes. S'agissant du maïs, il provient en totalité de la Côte d'Ivoire pour 315 tonnes.

Les prix restent largement inférieurs à ceux de la même période de la campagne précédente

Par rapport à la même période de l'année dernière, les prix au producteur des céréales sèches demeurent plus bas ce mois-ci. En effet en août 2004, ces prix sont de 60 F/Kg pour le mil, 57 F/Kg pour le sorgho et 54 F/Kg pour le maïs contre respectivement 113, 92 et 76 F/Kg en août 2003. Ce qui donne des écarts de 53 F/Kg pour le mil, 35 F/Kg pour le sorgho et 22 F/Kg pour le maïs entre les prix d'août 2003 et ceux d'août 2004. Le bas niveau des prix de cette année s'explique par la bonne production céréalière de la campagne agricole 2003/2004. Dans le District de Bamako, les prix de gros à l'achat sont également inférieurs à ceux de l'année dernière. Ils sont ce mois-ci de 82 F/Kg pour le mil, 76 F/Kg pour le sorgho et 75 F/Kg pour le maïs contre respectivement 149, 122 et 99 F/Kg en août 2003 (Cf graphique 2).

Riz des Décortiqueuses Privées

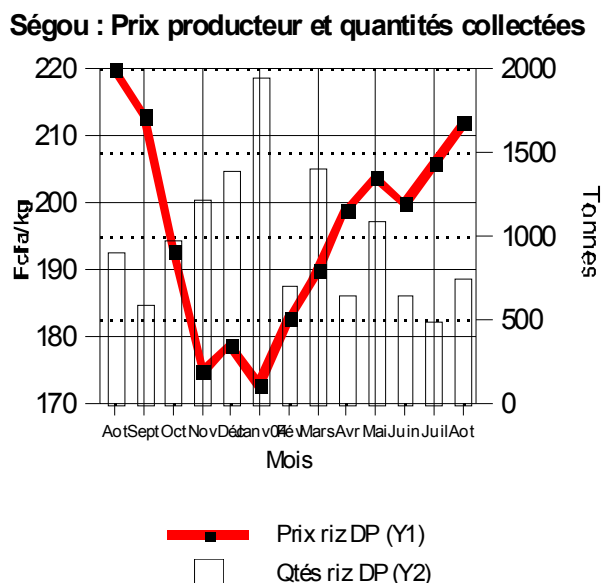
Les prix au producteur du riz des Décortiqueuses Privées (Riz DP) poursuivent leur légère hausse au cours de ce mois d'août 2004

La moyenne des prix pondérés au producteur du riz DP relevés sur les marchés de la région de Ségou a, au cours de ce mois d'août 2004, continué son ascension mais de façon modérée en passant de 206 à 212 F/Kg, soit 3% de hausse. Pour ce qui concerne les quantités vendues par les exploitants sur les marchés ruraux de Ségou, elles ont sensiblement augmenté en passant de 485 tonnes le mois passé à 749 tonnes ce mois-ci, soit une hausse de 54%(Cf

tableau 2D et graphique 3). En cette période de l'année, sur le marché céréalière en général et dans les zones de l'Office du Niger en particulier l'augmentation des quantités vendues sur les marchés n'entraîne pas obligatoirement une baisse des prix. En effet, le mois d'août correspond normalement à une période de niveau minimum des stocks commerciaux des exploitants et de prix maximum. Ainsi toute augmentation supplémentaire de prix concédée par les commerçants en vue d'obtenir très rapidement les quantités recherchées peut être un facteur d'augmentation des quantités mises en marché par les exploitants.

Sinon au cours de ce mois, la hausse du prix moyen pondéré au producteur du riz DP dans la région de Ségou s'explique essentiellement par une baisse de l'offre par rapport à la demande. En témoigne la diminution des quantités totales de riz qui ont quitté les zones de l'Office du Niger en direction des autres localités du pays. Ces quantités sont passées de 4.071 tonnes le mois passé à 2.117 tonnes ce mois-ci, soit une baisse de 48% (Source : Office National des Transports).

Graphique 3



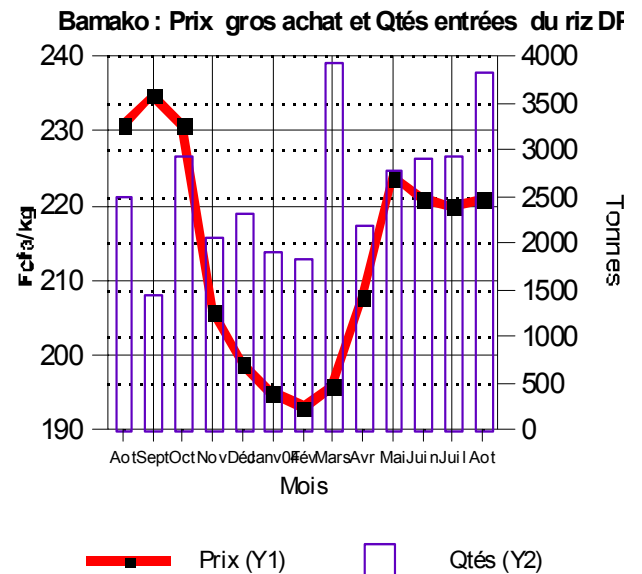
Sur les marchés de gros des capitales régionales, les prix sont en légère hausse

Par rapport au mois passé, on relève ce mois-ci une légère hausse des prix sur les marchés de gros des capitales régionales. Ainsi, les prix de gros à l'achat ont augmenté en passant de 188 F/Kg en juillet 2004 à 195 F/Kg en août 2004 à Ségou, de 170 à 175 F/Kg à Mopti, et de 220 à 221 F/Kg à Bamako (Cf tableau 4C et graphique 4).

Par rapport au mois d'août 2003, le prix au producteur du riz DP est plus bas cette année

Le prix moyen régional pondéré au producteur dans la région rizicole de Ségou est inférieur à son niveau du même mois de l'année 2003. Ainsi il est de 212 F/Kg relevés en août 2004 contre 220 F/Kg en août 2003 (Cf graphique 3). A Bamako, le prix de gros à l'achat du riz DP est de 221 F/kg ce mois-ci contre 231 F/Kg à la même période de 2003. Ce qui donne une baisse mensuelle moyenne d'à peu près 1 F/Kg, une évolution que l'on peut assimiler à une stabilité (Cf graphique 4).

Graphique 4



Le maintien des prix du riz DP de cette année en dessous de leur niveau de la même période de l'année dernière s'explique essentiellement par deux facteurs, à savoir la poursuite des importations de riz et le bas niveau des prix des céréales sèches par rapport à l'année dernière.

Le ratio (prix à la production du mil sur celui du riz DP) observe ce mois-ci une relative stabilité

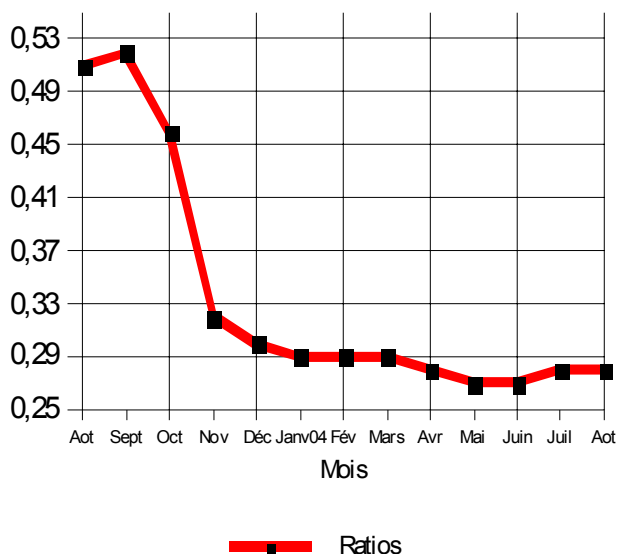
Le ratio (prix au producteur du mil sur celui du riz DP) a subi ce mois-ci une relative stabilité. En effet par rapport au mois passé, il est resté stable à 0,28. Cette relative stabilité dénote une évolution qui n'est avantageux ni au producteur de riz, ni à celui du mil. Ainsi, le sac de 100 Kg de riz est resté stable à 357 Kg de mil ce mois-ci.

Par rapport à août 2003, les termes de l'échange entre le mil et le riz DP sont toujours à l'avantage du producteur de riz dont la valeur du sac de 100 Kg est passée de 196 Kg de mil en août 2003 à 357 Kg de mil cette année à la même période, soit une hausse de 82% en un an au profit du producteur de riz (Cf

graphique 5).

Graphique 5

Evolution des ratios prix au producteur du mil et du riz DP



Produits horticoles

Durant le mois d'août 2004, les prix au consommateur des produits horticoles ont eu une tendance globalement à la hausse sur les marchés couverts à l'exception de Kayes et Bamako où celle-ci est à la baisse. Dans l'ensemble, ces fluctuations s'identifient partout par des prix à la hausse pour les différentes variétés d'oignon et les différents choix de la pomme de terre. Ainsi le prix de la pomme de terre 1-er choix est passé de 300 F le kg le mois précédent à 344 F le kg ce mois-ci à Sikasso-centre. A Kayes-centre il a haussé en passant de 500 à 567 F le kg. En ce qui concerne l'échalote (Petit oignon), son prix au consommateur a augmenté de 331 à 381 F le kg à Sikasso-centre et de 400 à 500 F le kg à Mopti-Digue. (Cf tableau 7)

Le bétail et la Viande

Bovins

Au cours du mois d'août 2004, l'offre et la demande globales sont en baisse. Ainsi, les effectifs d'animaux présentés sont passés de 4.864 têtes le mois passé à 4.626 têtes ce mois-ci., soit une baisse de 5%. De même les effectifs d'animaux vendus ont baissé en passant de 3.087 têtes le mois passé à 2.942 têtes ce mois-ci, soit également une baisse de 4,7% (Cf tableau 8 A). Malgré cette baisse globale de l'offre et de la demande sur les marchés suivis, on assiste ce mois-ci à un relèvement des prix sur 9 des 12 marchés suivis (Cf tableau 9). Ce relèvement de prix s'explique par une demande globale qui est supérieure à l'offre. Ainsi, il ressort du tableau 8B que les taux de vente sur les marchés pris

individuellement dépassent les 50% exceptés sur ceux de Bamako Abattoir, San et Trougoubé. Ce qui signifie que plus de la moitié des animaux présentés sur les marchés sont vendus sauf à Bamako Abattoir, San et Trougoubé..

Malgré ces bons scores pour les taux de vente sur les marchés individuels, le taux moyen de vente des bovins sur l'ensemble des marchés suivis est en baisse par rapport au mois passé. Il a diminué en passant de 69% le mois passé à 66% ce mois-ci (Cf tableau 8 B). Une des explications de la baisse du taux moyen de vente serait la reprise des exportations qui supposent des critères de choix plus rigoureux. Toute chose qui diminue les effectifs d'animaux vendus par rapport au mois passé. S'agissant des prix pratiqués pour les boeufs de boucherie, ils ont oscillé dans une fourchette de 94.500 F CFA à Fatoma et 183.000 F CFA à Nioro du Sahel. Quant aux prix du kilogramme-vif du boeuf de boucherie, ils ont fluctué entre 260 F/kg-vif à Trougoubé et 506 F/kg-vif à Niamaana (C f tableau 9).

Petits ruminants

Malgré que l'offre des petits ruminants ait été en hausse sur beaucoup plus de marchés que la demande (Offre en hausse sur 6 marchés contre une demande en hausse sur 4 marchés; Cf tableau 10), les prix sont en augmentation. Ces hausses de prix pourraient s'expliquer par la forte reprise des exportations au cours de la période (Cf tableau 11). Ainsi les prix des ovins mâles adultes ont été contenus dans la fourchette de 16.500 F à Bougouni et 37.500 F à Bamako-Abattoir. Pour les caprins mâles adultes, ces prix ont fluctué entre 11.750 F à San et 27.000 F à Bamako-Abattoir.

Marché de la viande bovine avec os

Le marché de la viande bovine avec os a encore été caractérisé par des prix stables ce mois -ci. Les prix observés ont évolué entre 800 F/kg à Massigui et 1.250 F/kg à Niono, Nioro du Sahel, Gao et Ansongo (Cf tableau 12).

Marché extérieur

Les exportations de bétail sont en forte Hausse au cours de ce mois d'août 2004

Au cours du mois, les animaux exportés vers les pays voisins ont été de:

- 625 bovins contre 441 têtes en Juillet 2004, soit une hausse de + 42%;
- 590 ovins-caprins contre 30 têtes en Juillet 2004, soit une hausse de plus de 1000 %.